

NÁVOD K OBSLUZE

Ultrazvuková kavitace 3v1 **Beautyrelax BR-720**



OBSAH:

UPOZORNĚNÍ	5
KONTRAINDIKACE	6
ZAKÁZANÉ PARTIE OŠETŘENÍ	6
POVOLENÉ PARTIE OŠETŘENÍ	6
LYMFATICKÉ UZLINY - ULTRAZVUK	7
HLAVNÍ VÝHODY	10
SPECIFIKACE PŘÍSTROJE	10
TECHNICKÉ PARAMETRY	10
OBSAH BALENÍ	10
PROBLEMATIKA TUKOVÉ TKÁNĚ	11
TUKOVÁ BUŇKA	11
STIMULACE TUKOVÉ TKÁNĚ ULTRAZVUKEM	12
URČENO PRO VŠECHNY TYPY POSTAV	12
PŘEDSTAVENÍ TECHNOLOGIÍ PŘÍSTROJE	13
ULTRAZVUKOVÉ VLNY	13
TERAPIE INFRAČERVENÝM SVĚTLEM	13
ELEKTRICKÁ STIMULACE SVALŮ	13
POPIS PŘÍSTROJE	14
OVLÁDÁNÍ PŘÍSTROJE	15
POUŽITÍ SONOGELU	15
TEST PLETI	16
DOPORUČENÉ MOŽNOSTI OŠETŘENÍ TĚLA	17
UNIVERZÁLNÍ TECHNIKA MASÁŽE	18
DALŠÍ MOŽNOSTI MASÁŽE	19
ČAS OŠETŘENÍ ULTRAZVUKEM	23

OBSAH:

POUŽITÍ FUNKCE EMS	24
NEBEZPEČÍ	24
VÝSTRAHA	24
DŮLEŽITÉ POKYNY	25
UPOZORNĚNÍ	25
UMÍSTĚNÍ GELOVÝCH ELEKTROD	26
POKYNY PRO POUŽITÍ FUNKCE EMS	26
ŘEŠENÍ MOŽNÝCH PROBLÉMŮ	27
ŽIVOTNOST GELOVÉ ELEKTRODY	28
ČIŠTĚNÍ A ÚDRŽBA	28
SOUVISEJÍCÍ DOPORUČENÉ PŘÍSTROJE	29
NEJČASTĚJŠÍ OTÁZKY A ODPOVĚDI	30
LIKVIDACE POUŽITÝCH ELEKTRO ZAŘÍZENÍ	33
CERTIFIKACE	33
DOVOZCE	33
ES PROHLÁŠENÍ O SHODĚ	34

Vážený zákazníku, děkujeme vám za projevenou důvěru při koupi našeho produktu. Před prvním použitím prosím pečlivě přečtěte všechny podrobné informace uvedené v návodu k použití. Zvýšenou pozornost věnujte zejména bezpečnostním upozorněním. Přístroj používejte přesně podle uvedených pokynů. Všechny tyto kroky přispějí k maximálnímu využití všech funkcí přístroje. V tomto návodu se vám pokusíme co nejlépe přiblížit používané technologie a způsob, jak přístroj co nejlépe používat.

Pokud během prostudování návodu narazíte na jakékoliv nejasnosti, neváhejte nás kontaktovat na emailové adrese: mh@santadria.cz

Návod k použití si pečlivě uschovejte pro případné pozdější nahlédnutí.

UPOZORNĚNÍ

- Před prvním uvedením do provozu si přečtěte tento návod k obsluze, prohlédněte veškerá vyobrazení a návod si uschovejte pro případnou pozdější potřebu.
- Je-li vaše pokožka postižena závažným kožním onemocněním, přístroj nepoužívejte. **Pokud si nejste jisti, zda je váš zdravotní stav v souladu s podmínkami pro používání přístroje, vhodnost používání konzultujte se svým praktickým lékařem.**
- Pokud přístroj používá více osob, je třeba věnovat zvýšenou pozornost zásadám hygieny. Po každém použití je třeba důkladně dezinfikovat aplikační hlavici.
- Pokud se přístroj poškodil, nepracuje správně nebo spadl do vody, nikdy ho neuvádějte do provozu.
- Pokud je přístroj rozbitý, nedotýkejte se vnitřních částí, aby nedošlo k úrazu elektrickým proudem.
- Pokud spadne přístroj na zem, může být poškozen. V tomto případě přístroj dále nepoužívejte a kontaktujte servisní oddělení prodejce.
- Přístroj nepoužívejte v blízkosti vody nebo v místech se zvýšenou vlhkostí (vana, sprcha, bazén, atd.).
- Přístroj není omyvatelný. Nesmí být ponořen do vody nebo pod proud tekoucí vody.
- Přístroj nenechávejte bez dozoru. Po každém použití přístroj vždy důsledně vypněte.
- Pokud byl přístroj přenesen z velmi chladného do velmi teplého prostředí, před jeho použitím vyčkejte alespoň 3 hodiny.
- Přístroj není určen pro používání dětmi a těmi osobami, jejichž fyzická nebo duševní kondice neumožňuje bezpečné používání spotřebiče.
- Přístroj nepokládejte ani nepoužívejte na horkých tepelných zdrojích (radiátor, kamna, oheň, atd.)
- Přístroj se nepokoušejte sami rozmontovat nebo opravovat.
- Přístroj skladujte v suchém prostředí. Snažte se, aby byl chráněn před působením prachu.
- Přístroj v průběhu používání žádným způsobem nezakrývejte. Mohlo by dojít k jeho přehřátí!
- Přístroj nevystavujte přímému slunečnímu záření.
- **Distributor neručí za škody, které byly způsobeny nesprávným používáním v rozporu s pokyny v tomto návodu k použití. Není odpovědný za následky, které byly způsobeny nedodržением bezpečnostních upozornění.**
- **Za případné škody na zdraví či majetku při jiném způsobu používání nenesé distributor odpovědnost.**



KONTRAINDIKACE

Přístroj **nesmí** v žádném případě používat osoby, které trpí některým z těchto stavů:

- Rakovina, epilepsie, cukrovka, virové onemocnění
- Při stavu vysokých horeček
- Vážné onemocnění ledvin nebo jater
- Vysoký cholesterol
- Kožní onemocnění
- Únavový syndrom
- Srdeční onemocnění, kardiostimulátor, hypertenze
- Kovové implantáty v těle (platí pouze pro místa na těle určené k ošetření přístrojem).
- Cévní poruchy nebo arteroskleróza
- Těhotenství
- Menstruace
- Osoby užívající léky proti srážlivosti krve
- Pacienti, kteří podstoupili operativní zákrok s transplantací
- Osoby, které vyžadují trvalý dohled, smí přístroj používat pouze po předchozí konzultaci s lékařem



ZAKÁZANÉ PARTIE OŠETŘENÍ

- Hlava
- Krk (přední i zadní strana)
- Oblast, kde je srdce
- Podpaží
- Loket
- Zápěstí
- Kolena
- Kotník
- Dlaně
- Chodidla
- Zákolenní oblast
- Páteř



POVOLENÉ PARTIE OŠETŘENÍ

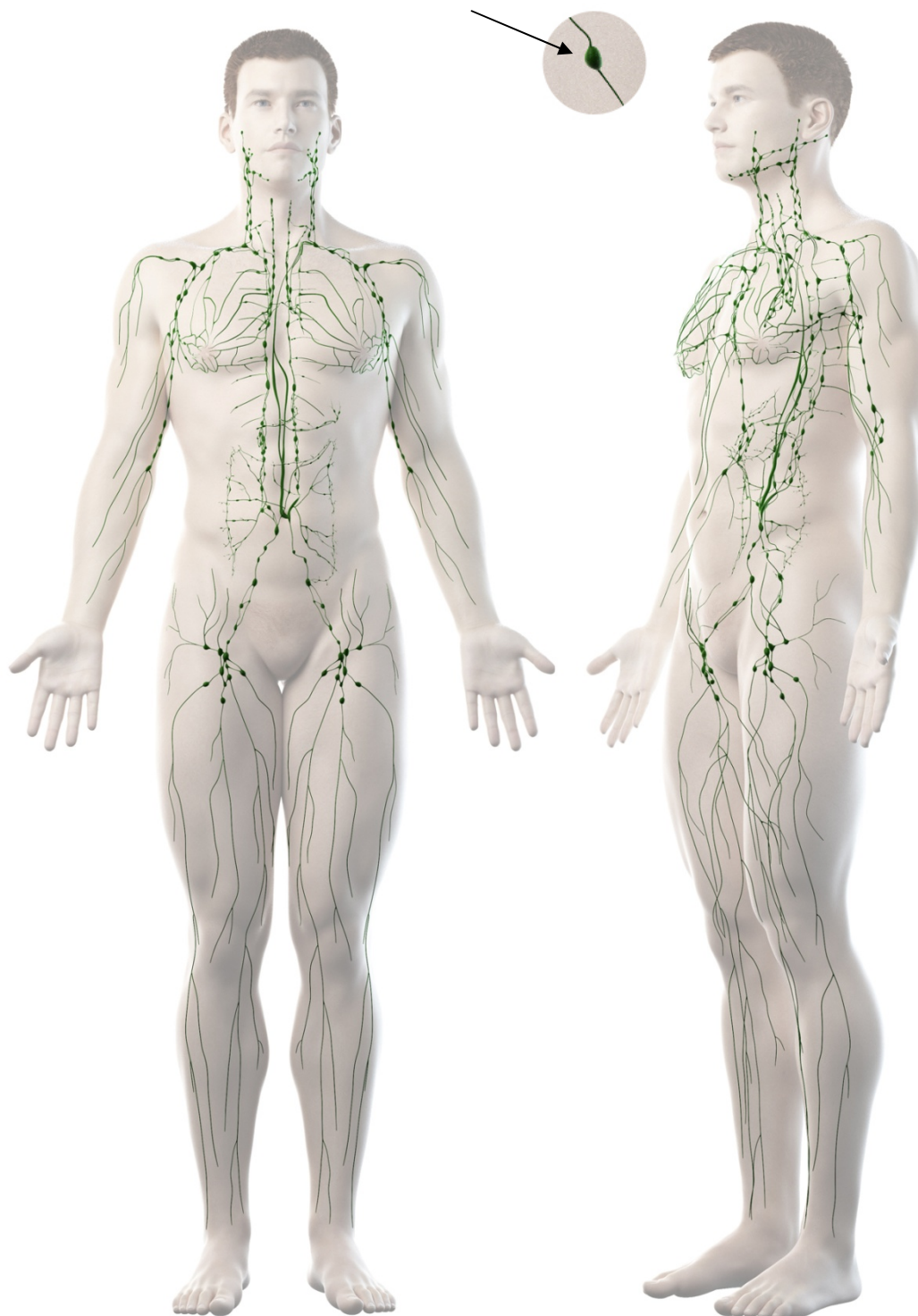
- Předloktí
- Paže
- Bříško
- Stehna
- Zadeček
- Lýtka



Poznámka: párová oblast těla je brána jako jedna partie

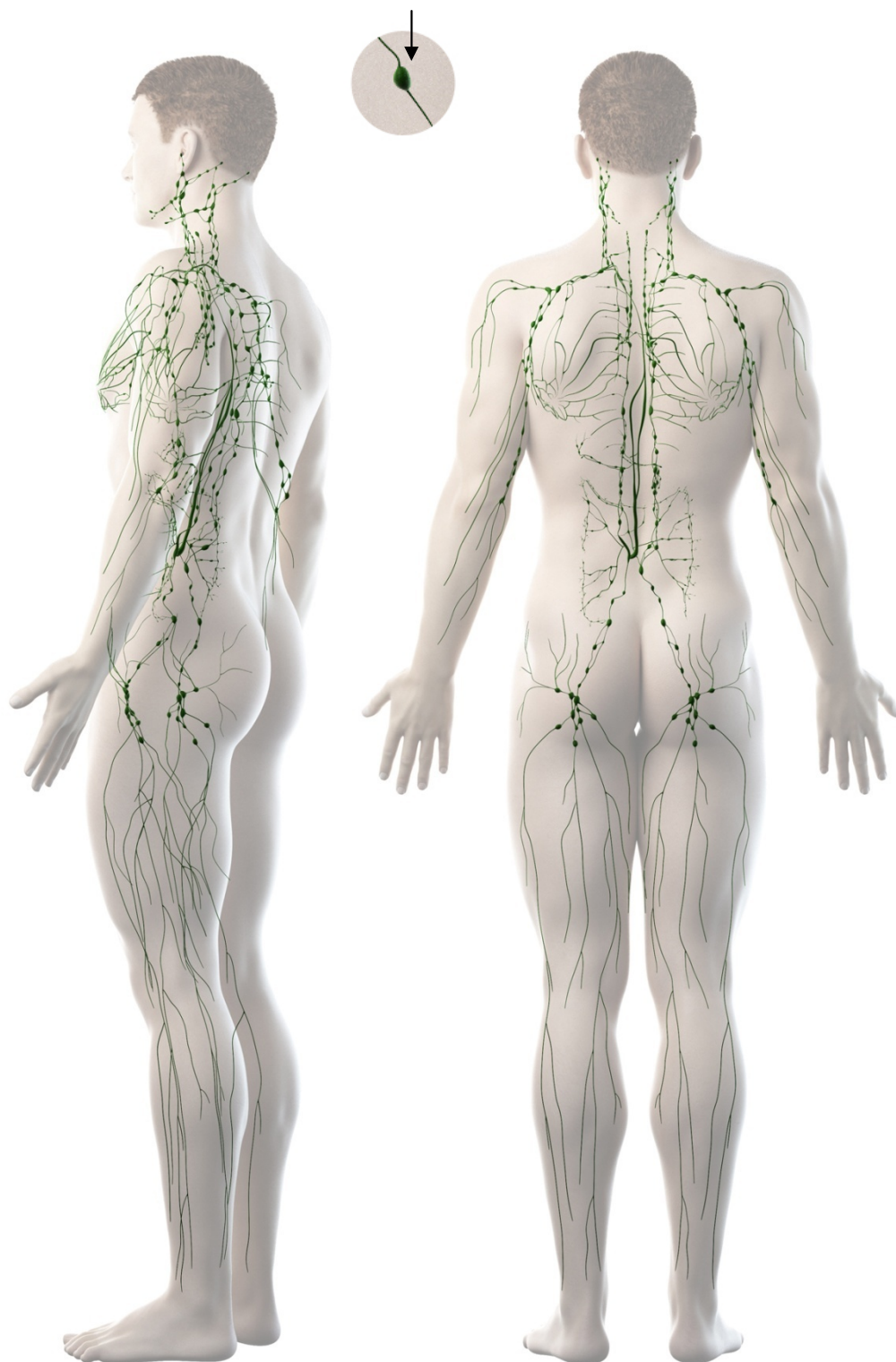
LYMFATICKÉ UZLINY – ULTRAZVUK

Při použití přístroje **Beautyrelax** se **snažte vyhnout** těmto oblastem lymfatických uzlin. Letmý dotyk nevádí. Stálou stimulaci těchto uzlů nedoporučujeme. Uzly jsou zobrazeny **velkými zelenými tečkami**:



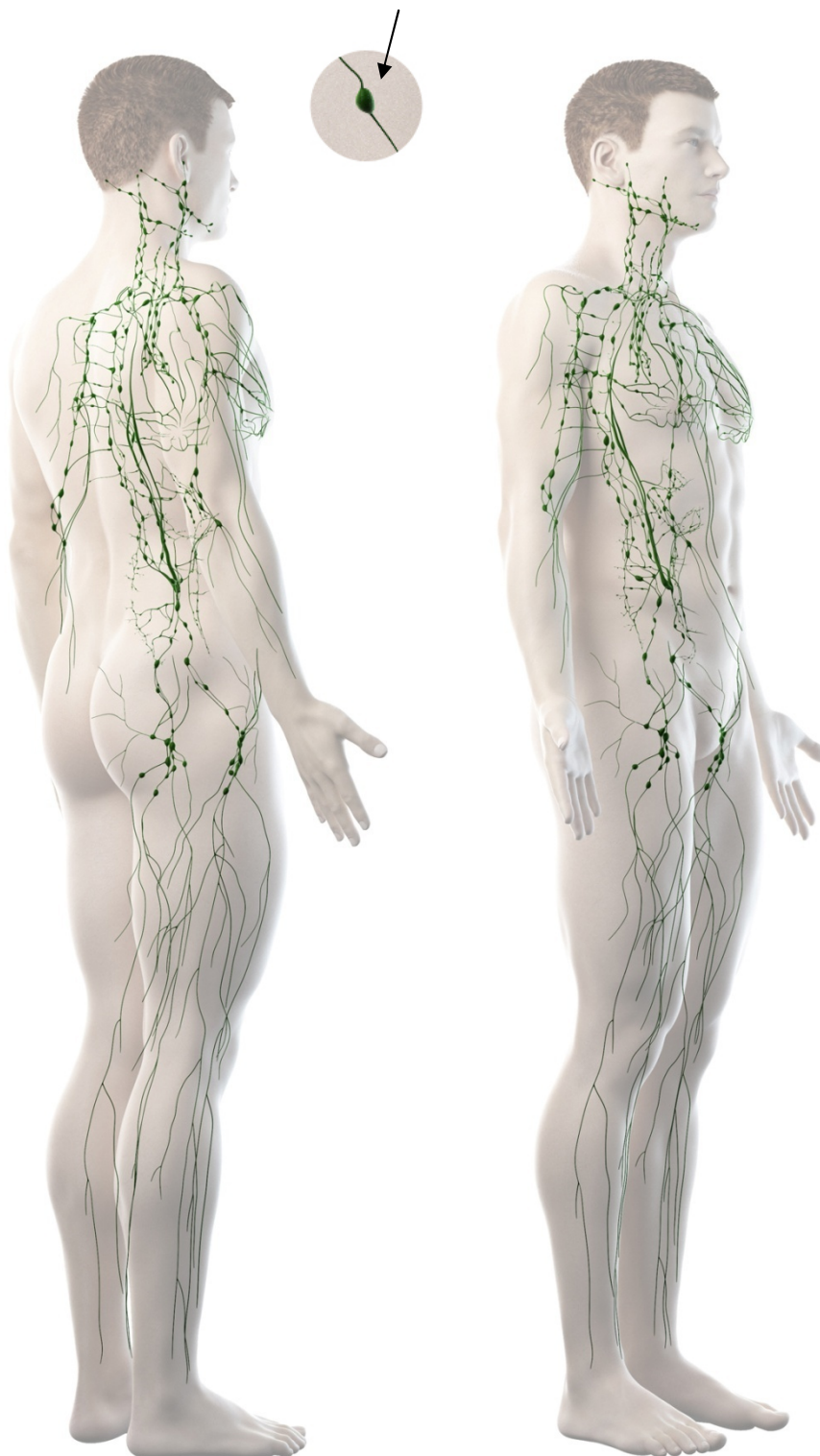
LYMFATICKÉ UZLINY - ULTRAZVUK

Při použití přístroje **Beautyrelax** se **snažte vyhnout** těmto oblastem lymfatických uzlin. Letmý dotyk nevádí. Stálou stimulaci těchto uzlů nedoporučujeme. Uzly jsou zobrazeny **velkými zelenými tečkami**:



LYMFATICKÉ UZLINY - ULTRAZVUK

Při použití přístroje **Beautyrelax** se **snažte vyhnout** těmto oblastem lymfatických uzlin. Letmý dotyk nevádí. Stálou stimulaci těchto uzlů nedoporučujeme. Uzly jsou zobrazeny **velkými zelenými tečkami**:



HLAVNÍ VÝHODY

- Certifikovaný přístroj garantuje ošetření maximálně šetrně k vašemu tělu.
- Ideální na tělesné partie, které je problematické vyformovat cvičením.
- Neinvasivní, šetrné a vysoce účinné řešení.
- Ultrazvukové vlny nezpůsobí na těle žádné modřiny, otoky nebo jizvy.
- Dvě úrovně nastavení intenzity ultrazvukových vln.
- Velká aplikační hlavice.
- Vybrané partie: předloktí, paže, břicho, stehna, zadeček, lýtka.
- Jednoduché intuitivní používání.
- Snadné ovládání.
- Používání přístroje zvládnete v domácím prostředí.

SPECIFIKACE PŘÍSTROJE

- Naprosto bezpečné ošetření.
- Jednoduché používání, snadné ovládání.
- Ošetření v pohodlí domova.
- Český návod k obsluze zahrnuje podrobně veškeré instrukce.
- Technologie: ultrazvukové vlny, terapie infračerveným světlem, elektrická stimulace svalů.

TECHNICKÉ PARAMETRY

- Frekvence ultrazvuku: 1Mhz
- Evropská certifikace: Ano
- Rozměry: 18,7x8x6cm
- Hmotnost: 240g
- Napájení: adaptérem z elektrické sítě 220V

OBSAH BALENÍ

- Beautyrelax BR-720
- Napájecí adaptér 220V
- Gelové elektrody s kabelem
- Návod k obsluze

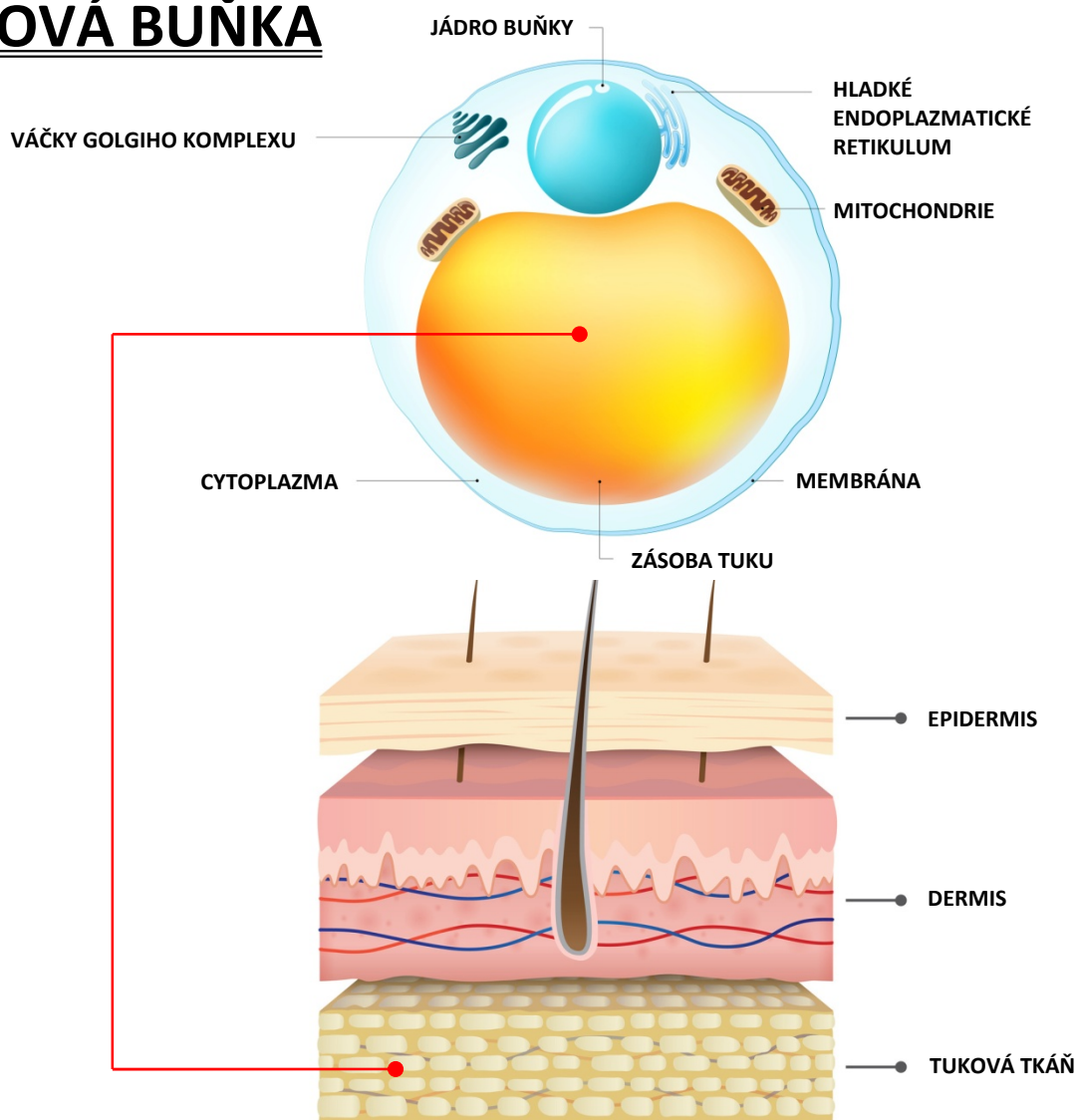


PROBLEMATIKA TUKOVÉ TKÁŇE

Tukové buňky patří mezi největší buňky, které se nachází v lidském těle. Jejich hlavním smyslem je vytvářet zásobu energie. Kromě ukládání energie slouží bílá tuková tkáň také jako tepelná izolace a ochrana vnitřních orgánů. Tuková tkáň se nejčastěji nachází v podkoží. Tuková tkáň patří mezi tkáně vazivové. Mezi jednu z důležitých vlastností tukové tkáně je kumulace tuku aktivně vytvořeného ze sacharidů a mastných kyselin v buňkách. Proces ukládání a odbourávání tuku je řízen hormonálně i nervovými podněty. Bílá tuková tkáň je tvořena **tukovými buňkami** s velkými tukovými kapénkami obklopenými prstencem cytoplazmy (tuková vakuola). Jádru je umístěno na periferii buňky. Uložený tuk je polotekuté konzistence a sestává převážně z triacylglycerolů a esterů cholesterolu. U štíhlých jedinců zaujímá kolem 20% tělesné hmotnosti, u obézních ale může tvořit až 50% celkové váhy.



TUKOVÁ BUŇKA

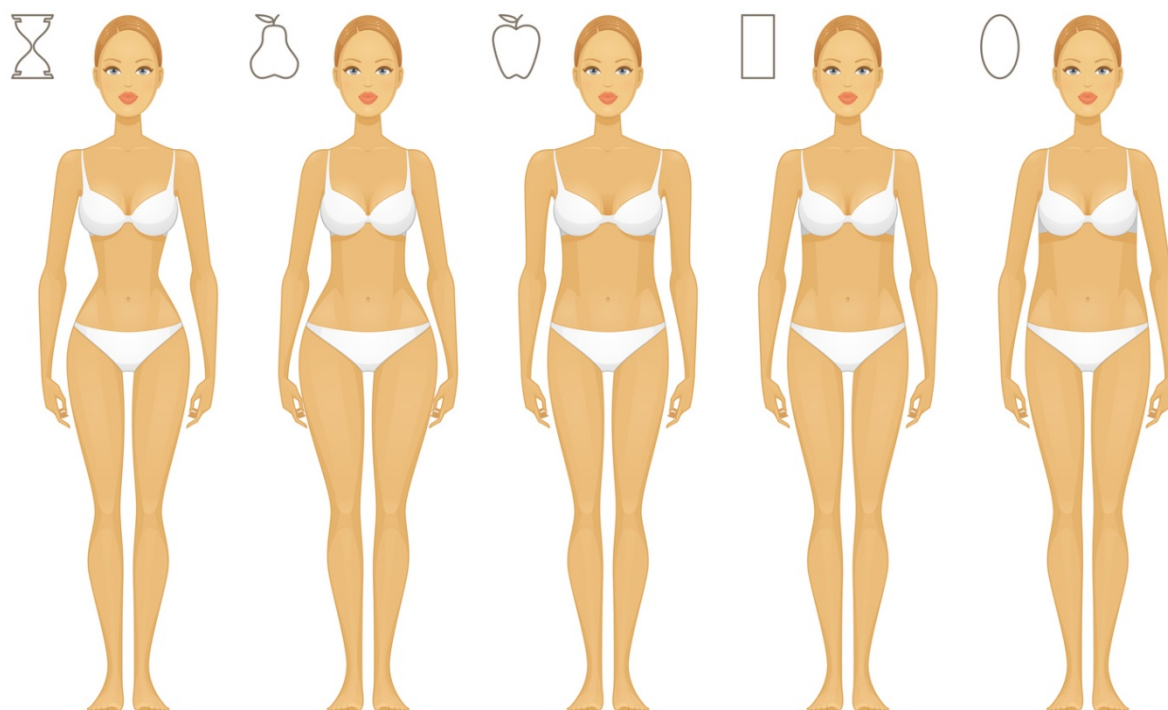


STIMULACE TUKOVÉ TKÁŇĚ ULTRAZVUKEM

Hlavním smyslem použití estetických přístrojů je přímé zacílení na tukové buňky, které se shlukují v tukové tkáni. Působením ultrazvukových vln dochází ke štěpení triglyceridů na mastné kyseliny a glycerol. Glycerol je rozpustný ve vodě a je tak snadno absorbován do oběhového systému. Mastné kyseliny zpracují játra způsobem, který je pro tělo přirozený a jemu vlastní.

URČENO PRO VŠECHNY TYPY POSTAV

Používání přístroje BeautyRelax je vhodné pro všechny typy postav. Pro muže i ženy. Ať je predispozice většího ukládání tuku na jakékoliv partii. Výjimku tvoří osoby, na které se vztahuje některý ze stavů uvedených v soupisu kontraindikací.



PŘEDSTAVENÍ TECHNOLOGIÍ PŘÍSTROJE

Přístroj na domácí kavitaci 3v1 představuje certifikovaný revoluční nástroj, kterým budete v pohodlí svého domova formovat postavu jako v beauty studiu! Díky kombinaci 3 funkcí získáte silný nástroj v boji proti přebytečnému tuku, celulitidě a povislé pokožce. Za ošetření v salonech zaplatíte desetitisíce. Nyní si za zlomek ceny pořídíte technologie používané profesionály!

ULTRAZVUKOVÉ VLNY

Velká aplikační hlavice z ušlechtilé nerez oceli generuje ultrazvukové vlny, které pronikají přes povrch pokožky až do podkoží, kde se nachází tuková tkáň. Dochází k neinvazivnímu porušení integrity tukových buněk a následnému uvolnění tuku. Takto uvolněný tuk se dále štěpí na glycerol a volné mastné kyseliny. Glycerol slouží jako zdroj energie, zatímco mastné kyseliny jsou přeneseny do jater, kde jsou zpracovány jako běžné mastné kyseliny z potravy a vyloučeny z těla ven přirozenou cestou. Odstraněný tuk se zpět do tkáně nevrací. Ultrazvuková kavitace je bezbolestná, neinvazivní, šetrná, účinná a hlavně trvalá metoda pro odstranění tukové tkáně, redukcii celulitidy a vyhlazení pokožky.



TERAPIE INFRAČERVENÝM SVĚTLEM

Po obvodu aplikační hlavice přístroje je zabudováno 8 světelných zářičů. Infračervené paprsky pronikají do těla o vlnové délce v rozsahu 8 až 12nm. Infračervené záření má ve srovnání s ostatními zdroji tepla lepší schopnost pronikat hlouběji do podkožní tkáně. Infračerveným teplem je výrazně podpořen krevní oběh. Tělo je tak schopno rychleji se zbavit škodlivin a odpadních látek. Přispívá k celkové regeneraci a ozdravení těla.

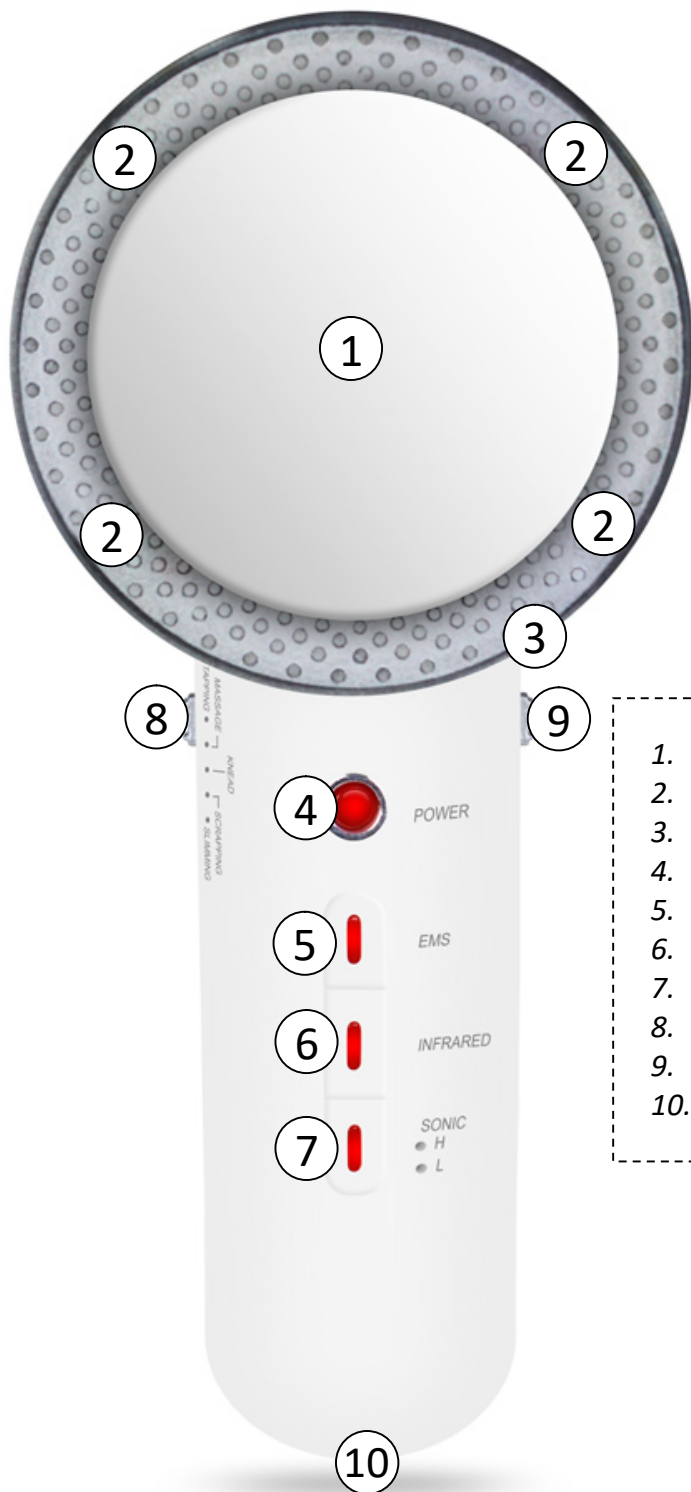


ELEKTRICKÁ STIMULACE SVALŮ

Domácí kavitace má také funkci elektrostimulátoru. Základem pohybu těla je kontrakce svalů, které dostávají příkazy k činnosti prostřednictvím impulzů vysílané z mozku. Pohybem se svaly přirozenou cestou posilují. Svaly pracují přesně na těch partiích, kam gelové elektrody nalepíte. Můžete snadno nastavit sílu impulzů, které jsou od elektrod přes pokožku přenášeny ke svalům. Silnější impulzy slouží k aktivnímu posilování svalstva. Jemnější naopak k jejich uvolnění po fyzické námaze. Můžete využít k aplikaci dvě elektrody najednou.



POPIS PŘÍSTROJE



1. Aplikační hlavice
2. Infračervené světlo
3. Výstup pro kabely s elektrodami
4. Tlačítko **POWER**
5. Tlačítko **EMS**
6. Tlačítko **INFRARED**
7. Tlačítko **SONIC - H/L**
8. Nastavení typu masáže **EMS**
9. Nastavení intenzity masáže **EMS**
10. Vstup pro napájecí kabel

OVLÁDÁNÍ PŘÍSTROJE

Postup použití funkce ultrazvukové kavitace (ultrazvukových vln):

1. Zapojte konektor napájecího kabelu do přístroje (na spodní straně). Adaptér zapojte do elektrické sítě 220V.
2. Přístroj zapnete stisknutím tlačítka **POWER** – tlačítko se rozsvítí červeně a uslyšíte zvukový signál.
3. Funkci ultrazvukových vln zapnete stisknutím tlačítka **SONIC**.

Jedním stiskem zapnete režim **LOW** (nízká úroveň) - rozsvítí se dioda u písmene „L“

Druhým stiskem zapnete režim **HIGH** (vysoká úroveň) - rozsvítí se dioda u písmene „H“
4. Aplikační hlavici pohybujte dle obrázků v dalších pasážích:
UNIVERZÁLNÍ TECHNIKA MASÁŽE + DALŠÍ MOŽNOSTI MASÁŽE

NIKDY s aplikační hlavici nezůstávejte na jednom místě.
5. Funkce ultrazvukové kavitace má automaticky přednastavený časovač v délce 10 minut. Po uplynutí této doby se přístroj automaticky vypne (potvrzení zvukovým signálem).
6. Přístroj vypnete stiskem tlačítka **POWER**.

Poznámka: Působení ultrazvukových vln není na pokožce cítit. Uživatelé s dobrým sluchem mohou vnímat dlouhý souvislý zvukový tón. Abyste si byli jisti, že je působení ultrazvukových vln funkční, naneste na aplikační hlavici pár drobných kapek vody. Následně můžete vidět jejich rozkmitání. Po tomto testu otřete hlavici ihned do sucha.

POUŽITÍ SONOGELU

Použití je vždy spojeno s čirým vodivým gelem (není součástí balení). Aplikační gel, tzv. SONOGEL, zakoupíte v jakékoliv prodejně zdravotnických potřeb (možno zakoupit i v lékárně). Gel je pro použití přístroje velice důležitý. Vytváří nezbytnou pojivou vrstvu mezi aplikátorem a pokožkou. Je vyroben na vodní bázi. Nemůže uškodit aplikační hlavici. Určitě s ním během používání přístroje nešetřete. Užití aplikačního gelu je nezbytné. Ultrazvukové vlny se mohou na pleť lépe navázat. Nepoužívejte žádné jiné kosmetické přípravky v kombinaci s přístrojem.



TEST PLETI

Každý jsme originál. Existuje celá řada typů pleti. Přestože je používání přístroje naprosto bezpečné, je doporučeno provést test pleti, zda použití nevyvolá případné nežádoucí podráždění pleti či alergickou reakci.

- 1.** Naneste na pleť dostatečnou vrstvu sonogelu (např. na část stehna nebo lýtka).
- 2.** Ošetřete malou část pleti pomocí ultrazvukových vln na nízké úrovni (L) v délce 5 minut.
- 3.** Pokud se v průběhu 24 hodin na pleti neobjeví jakékoliv nestandardní zbarvení vlivem alergické reakce, přístroj můžete bez obav používat dle instrukcí v tomto návodu k obsluze.



DOPORUČENÉ MOŽNOSTI OŠETŘENÍ TĚLA

- Při použití přístroje vždy dbejte na to, aby byly ošetřeny pouze ty partie těla, na které lze přístroj použít.
- Vždy provádějte masáž přímo na pleť bez oblečení.
- Během ošetření těla se snažte, aby byla vždy aplikační hlavice v plném kontaktu s pleť.
- Zvýšenou pozornost věnujte zejména partiím, které přístrojem nelze ošetřit.
- Přístrojem se pohybujte po pleť pomalými krouživými i táhlými pohyby v opakovaných intervalech. S aplikační hlavicí nezůstávejte dlouho na jednom místě. Snažte se vždy ošetřit co největší plochu dané partie.
- Zde uvádíme několik příkladů s doporučením, jaké pohyby je vhodné přístrojem po těle provádět.
- Obrázky jsou ilustrační.



intenzivní
ošetření
problematických
partií



beautyrelax BR-720

UNIVERZÁLNÍ TECHNIKA MASÁŽE



DALŠÍ MOŽNOSTI MASÁŽE

PAŽE



Udělejte si pohodlí a uvolněte svaly na ruce. Aplikační hlavicí přístroje se pohybujte směrem k rameni. Postupně ošetřete vnější i vnitřní stranu paže. Pohybujte se pomocí krátkých rovných pohybů dle ilustrace na obrázku. Snažte se zaměřit na ty části paže, kde je nejvíce tukové tkáně.



Postupujte stejným způsobem jako v předchozím kroku. Nyní provádějte krouživé táhlé pohyby. Tímto způsobem ošetřete postupně celou paži. Zaměřte se na oblast se zvýšeným výskytem tukové tkáně.

PAS & BŘÍŠKO

Aplikační hlavicí se pohybujte v krouživém pohybu. Takto ošetřete celou oblast břicha. Vždy se snažte vyhnout přímo místu s pupíkem. Pohyb můžete provádět po směru nebo proti směru hodinových ručiček.

Aplikační hlavicí se pohybujte táhlými pohyby s menšími kruhy. Takto ošetřete celou oblast břicha. Vždy se snažte vyhnout přímo místu s pupíkem. Pohyb můžete provádět po směru nebo proti směru hodinových ručiček.

Aplikační hlavicí se pohybujte táhlými oblými pohyby. Snažte se zaměřit na boční stranu pasu. Postupujte směrem shora dolů a tento postup opakujte.



HÝŽDĚ

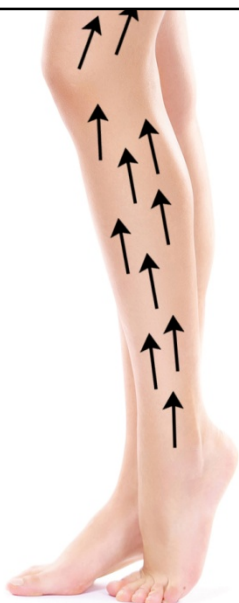
Aplikační hlavicí se pohybujte táhlými oblými pohyby od středu hýždí směrem nahoru k pasu.

Aplikační hlavicí se pohybujte táhlými oblými pohyby od středu hýždí směrem nahoru k pasu ve tvaru U.

Aplikační hlavicí se pohybujte táhlými krátkými pohyby se smyčkou uprostřed dráhy. Můžete takto ošetřit celou oblast hýždí.

STEHNA & LÝTKA

Aplikační hlavicí se pohybujte krátkými rovnými pohyby. Optimálně od spodní strany končetiny směrem nahoru.



Aplikační hlavicí se pohybujte pomocí delších táhlých krouživých pohybů. Optimálně od spodní strany končetiny směrem nahoru.



Aplikační hlavicí se pohybujte obloukovým pohybem. Tímto způsobem můžete ošetřit přední i zadní část končetiny.



ČAS OŠETŘENÍ ULTRAZVUKEM

Čas ošetření ultrazvukem by neměl přesáhnout **15 minut**. V případě párové části těl rozdělit tento čas na polovinu. Tzn. 7,5 minuty jedno stehno a 7,5 minut druhé stehno.

Ošetřit lze najednou maximálně dvě partie ve frekvenci maximálně jedenkrát do týdne. Stejnou partii je možné ošetřit nejdříve za 7 dní.

Příklad rozvrhu ošetření těla

Pondělí	Úterý	Středa	Čtvrtek	Pátek	Sobota	Neděle
<i>paže + lýtka</i>	<i>volno</i>	<i>volno</i>	<i>stehna + lýtka</i>	<i>volno</i>	<i>volno</i>	<i>volno</i>

Proč volné dny?

Při ošetření těla estetickým přístrojem s funkcí ultrazvukové kavitace je nezbytně nutné dát tělu určitý čas, aby mohlo přirozenou cestou zpracovat uvolněnou energii. Tukové buňky se štěpí na glycerol a volné mastné kyseliny. Glycerol slouží jako zdroj energie, zatímco mastné kyseliny jsou přeneseny do jater, kde jsou zpracovány jako běžné mastné kyseliny z potravy a vyloučeny z těla ven přirozenou cestou. Po ukončení tohoto procesu je možné bezpečně přístrojové ošetření opakovat.



POUŽITÍ FUNKCE EMS

Věnujte prosím čas následujícím instrukcím, aby bylo používání přístroje **správné** a **bezpečné**.

NEBEZPEČÍ

Funkci elektrických pulzů EMS je zakázáno používat, pokud současně používáte tyto přístroje:

1. Lékařské elektronické přístroje (např. kardiostimulátor).
2. Lékařské elektronické přístroje, které podporují životní funkce (např. umělé srdce, plíce, játra, apod.).
3. Jiné lékařské přístroje (např. elektrokardiograf).



VÝSTRAHA

Pokud se vás týká některý z výše uvedených bodů, **je zakázáno** funkci elektrických pulzů EMS používat:

1. Akutní potíže
2. Srdeční problémy
3. Vysoké horečky
4. Těhotenství
5. Zhoubné nádory
6. Trvalý nízký nebo vysoký krevní tlak
7. Infikovaná rána nebo podobné vážné zranění
8. Alergické kožní problémy
9. Podrobení se lékařské diagnostické terapii
10. Nepříjemná souvislá bolest svalů v důsledku jejich nadměrného přetížení



DŮLEŽITÉ POKYNY

1. Je zakázáno umísťovat elektrodu na oblast srdce, krku, hlavy, do oblasti genitálií. Elektrody nepoužívejte na oblasti, které trpí kožními chorobami nebo odřeninami.
2. Příklad se nesmí používat v kombinaci s jinými lékařskými přístroji. Před používáním nepoužívejte krémy nebo spreje. Mohlo by dojít k poškození pokožky.
3. Příklad používejte podle přesně daných pokynů v tomto návodu. Příklad se nesmí používat k jiným účelům než tlumení svalové bolesti, napětí a posilování svalů.
4. Elektrody, které jsou součástí balení, nepřipojujte do jiného zařízení nebo dokonce zdroje elektrického proudu 220V. Jsou určeny výhradně k připojení do zdířky přístroje.

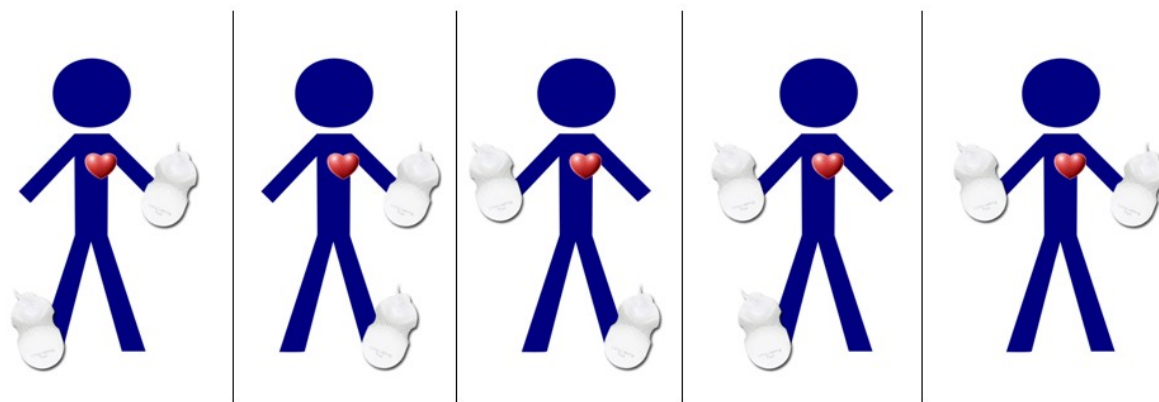
UPOZORNĚNÍ

1. Pokud se necítíte při používání přístroje dobře nebo se vyskytnou nečekané zdravotní komplikace, činnost přístroje okamžitě vypněte a další použití konzultujte se svým lékařem.
2. Pokud chcete elektrodu umístit na jinou část těla, nejprve činnost přístroje vypněte. Poté můžete bezpečně elektrodu přesunout a přístroj znovu zapnout.
3. Vzhledem k zajištění maximální účinnosti přístroje vypněte veškerá elektronická zařízení, která případně používáte (MP3 přehrávač, mobilní telefon při telefonování).
4. Příklad se nesmí používat ve spánku, kdy nejste schopni mít přístroj plně pod kontrolou. Mohlo by dojít k vážnému zranění.
5. Elektrodu nepoužívejte na jednom místě déle než 30 minut.
6. Dbejte na to, aby se během používání elektroda nedostala do kontaktu s kovovými vodivými předměty (řetízky, náramky, prsteny, ...)



UMÍSTĚNÍ GELOVÝCH ELEKTROD

Gelové elektrody nikdy nenalepujte na tělo ve výše zobrazených kombinacích. Elektrické impulzy by proudily přímo přes srdce, což je striktně zakázáno!



POKYNY PRO POUŽITÍ FUNKCE EMS

1. Nejprve důkladně očistěte pokožku, kde budete gelové elektrody aplikovat. To je velmi důležité pro správný přenos pulsů přes pokožku a elektrody vám nebudou při používání padat.
2. Každou elektrodu zapojte k plochým konektorům.
3. Elektrody nalepte na partie, které chcete ošetřit.
4. Kabel s elektrodami připojte k přístroji. Zdířka je umístěna na boční straně pod aplikační hlavicí přístroje.
5. Přístroj zapněte a postupujte dle předchozí pasáže s popisem nastavení funkce EMS.
6. Po skončení používání gelové elektrody odlepte a pokuste se znovu přilepit k papírku, které byly na elektrodách přilepeny. Elektrodu tím ochráníte před uchycením prachu a tím výrazně prodloužíte životnost.

Režimy vhodné pro uvolnění svalstva		Režimy vhodné pro aktivní posilování svalů	
TAPPING	POKLEPÁVÁNÍ	SCRAPPING	PROTAHOVÁNÍ
MASSAGE	MASÁŽ	SLIMMING	FORMOVÁNÍ
KNEAD	HNĚTENÍ		

Poznámka:

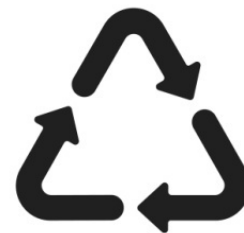
Pokud s přístrojem začínáte, doporučujeme délku působení gelových elektrod v délce 10 minut, později 20 minut. Nikdy nepoužívejte elektrickou stimulaci na jednom místě déle než 30 minut!

ŘEŠENÍ MOŽNÝCH PROBLÉMŮ

Problém	Zkontrolujte	Řešení
Z gelových elektrod nejdou žádné impulzy, masáž neprobíhá.	Zkontrolujte, zda nejsou na gelových elektrodách nalepeny nečistoty.	Nečistoty odstraňte nebo vyměňte gelové elektrody za nové.
	Problém může být v kabelu, který spojuje přístroj a gelové elektrody.	Konektor docvakněte do přístroje případně ověřte pevnost spojení kabelu s gelovými elektrodami.
	Přístroj není zapnutý.	Přístroj zapněte.
Stimulace impulzy je velmi slabá nebo žádná.	Zkontrolujte, zda jsou elektrody správně připojeny.	Konektor drátku pevně přimáčkněte ke gelové elektrodě.
	Zkontrolujte, zda jste z gelové elektrody odstranili ochrannou fólii.	Fólii z elektrody odlepte.
	Zkontrolujte, zda jsou gelové elektrody přilepeny pouze na pokožku.	Gelovou elektrodu odlepte, odstraňte cizí předměty a poté znovu nalepte.
Pokožka v místě používání zčervená nebo nepříjemně svědí.	Příliš dlouhá doba používání.	Dobu používání zkráťte.
	Konzultujte se svým lékařem, zda se nemůže jednat o alergickou reakci.	Pokud je reakce pokožky mírná, stačí pouze změnit polohu elektrod. Pokud je silná, přístroj nepoužívejte a navštivte svého alergologa.
	Zkontrolujte, zda jsou gelové elektrody v těsném kontaktu s pokožkou.	Gelové elektrody přitiskněte pevně k pokožce.
	Zkontrolujte, zda nejsou na gelových elektrodách nečistoty.	Gelové elektrody vyčistěte nebo vyměňte za nové.
	Zkontrolujte, zda není gel elektrod poškozen.	Poškozenou gelovou elektrodu vyměňte.
Během používání přístroje se elektrické impulzy zeslabí nebo se úplně přeruší.	Zkontrolujte, zda nedošlo během používání k uvolnění elektrody od drátku.	Přístroj vypněte a gelovou elektrodu k drátku správně připevněte.
	Zkontrolujte, zda není poškozen vodící kabel.	Použijte kabel nový.
Přestože intenzitu masáže zvýšíte, stimulace je velmi slabá nebo dokonce žádná.	Zkontrolujte, zda nejsou na pokožce nečistoty.	Pokožku důkladně očistěte a osušte.
	Zkontrolujte správnou polohu, ve které jsou gelové elektrody k pokožce přiloženy.	Polohu gelových elektrod upravte.
	Zkontrolujte správnost polohy přiložení gelových elektrod.	Gelové elektrody na tělo připevněte na tělo tak, aby byly v plném rozsahu přilepeny k pleti.

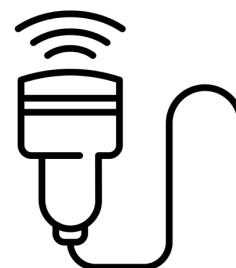
ŽIVOTNOST GELOVÉ ELEKTRODY

Gelové elektrody mají omezenou životnost. Konec životnosti se projeví tak, že již není možné elektrodu pevně nalepit na tělo. Elektroda ztratí vlastnost pevně držet na pleti. Počet cyklů použití elektrody není možné přesně stanovit. Pokud s elektrodou pracujete neopatrně a např. po pádu na zem na lepící straně ulpí velké množství nečistot, elektroda ztratí schopnost držet pevně na pleti. Kondice lepící strany elektrody výrazně ovlivňuje efektivitu přenosu elektrických pulzů ke svalům. Pokud životnost elektrody skončí a na pokožce již pevně nedrží, je třeba ji vyměnit za novou. Kontaktujte prodejce s možností zakoupení nové sady elektrod.



ČIŠTĚNÍ A ÚDRŽBA

Použití přístroje je vždy spojeno s aplikací sonogelu. Vždy dbejte na to, aby po dokončení ošetření byla aplikační hlavice očištěna. Pokud přístroj používá více osob, je třeba provést dezinfekci povrchu aplikační hlavice. Ideálně alkoholovým roztokem ve spreji. Nepoužívejte žádné agresivní čisticí prostředky. Vlhkost nesmí NIKDY proniknout do přístroje. Po čištění aplikační hlavici důkladně vysušte. Výrazně tak prodloužíte její životnost.



SOUVISEJÍCÍ DOPORUČENÉ PŘÍSTROJE

Při neinvazivním přístrojovém ošetření tukové tkáně je doporučeno v ideálním případě podpořit činnost lymfatického systému těla. Stejným způsobem nabízí podobný typ ošetření i profesionální masážní studia. Lymfatická masáž a podpora krevního oběhu významným způsobem napomáhá k odvodnění končetin a odplavení veškerých nežádoucích škodlivin z krevního řečiště. V rámci naší nabídky vám můžeme pro inspiraci doporučit následující produkty, které můžete s přístrojem efektivně kombinovat:



Masážní přístroj BeautyRelax
Vacuform Premium



Masážní přístroj BeautyRelax
Vacuform



Masážní přístroj na vakuovou drenáž
BeautyRelax Vacuform Exclusive



Masážní přístroj BeautyRelax
Lymfopress Premium

NEJČASTĚJŠÍ OTÁZKY A ODPOVĚDI

Jak by mělo ošetření správně probíhat v domácím prostředí?

Před zahájením ošetření si velice pečlivě prostudujte veškeré podrobnosti uvedené v tomto návodu k obsluze. Zvýšenou pozornost věnujte zejména kontraindikacím. Pokud si nejste jisti, konzultujte použití se svým praktickým lékařem. Prostudujte si také seznam partií, které jsou pro ošetření jednotlivými technologiemi přesně vymezeny. Během ošetření zaujměte polohu vleže nebo vsedě. Vytvořte si dostatečné pohodlí. Oblečte si něco lehčího, pohodlného.



Jaké opatření je před a po ošetření nutno dodržovat?

Minimálně 4 hodiny před ošetřením ultrazvukem nejzte těžká nebo mastná jídla. Doporučujeme lehká jídla (např. zeleninový salát, jogurt). Den před ošetřením, v den ošetření a několik dní po ošetření zvyšte váš pitný režim na 2 až 2,5 litru čisté vody denně. Vyhýbejte se perlivým a slazeným vodám. Týden po ošetření ultrazvukem byste se měli vyvarovat konzumaci alkoholu, kofeinu, nikotinu, těžkých a mastných jídel. Všechny tyto faktory zatěžují vaše játra, která jsou již tak zatížena filtrováním uvolněných tuků z vašeho těla. Další jejich zatížení by mohlo vést k nevolnosti či zhoršení zdravotního stavu. Po ošetření doporučujeme mírně zvýšit pohybovou aktivitu. Podpořte tím výrazně krevní oběh a celkovou látkovou výměnu. Stimulace krevního oběhu a lymfatického systému podpoří vyplavení uvolněných tuků přirozenou cestou ven z těla.

Je ošetření technologiemi přístroje bolestivé?

Ošetření je zcela bezbolestné a při dodržení veškerých pokynů v návodu i bezpečné. Při použití ultrazvuku můžete cítit na pokožce pocity připomínající mravenčení až lehké brnění.

Při používání aplikační hlavice s ultrazvukem vnímám pískání v uších. Jaká je příčina tohoto jevu? Jedná se o závadu přístroje?

Neinvasivní technologie (ultrazvukové vlny, radiofrekvence, vakuová drenáž) spadají do kategorie neinvasivního ošetření – tzn. žádná část aplikační hlavice nepronikne skrz povrch pleti. Aby bylo možné technologiemi dosáhnout deklarovaných účinků, musí disponovat určitým výkonnostním rozsahem. V praxi to znamená, že může být lehce snížen komfort používání (ultrazvuk – akustické pískání, radiofrekvence – vnímání tepla, vakuová drenáž – mohou se objevit červené plochy až mírné podlitiny, které však postupně zmizí).

„Pískání“ je průvodní jev působení ultrazvuku. Každý jedinec může vnímat intenzitu zvuku v jiné intenzitě. Je to důkaz, že se nejedná o „placebo efekt“, ale že hlavice disponuje skutečně touto technologií. Je to stejné, jako při návštěvě zubaře. Při ošetření oblasti úst při ústní hygieně používá přístroj s hrotem, na jehož konci se generuje ultrazvuk. Takto dochází k aktivnímu odstranění zubního plaku. Také je možné slyšet pískání a může to vést i k mírnému zalehnutí uší. Pro zmírnění tohoto průvodního akustického jevu doporučujeme následující tipy:

- Každý člověk má hranici, kde je pískot nepříjemný, na jiné hranici. Zkuste snížit působení funkce ultrazvuku z vyšší hodnoty H (high) na nižší L (low).
- Pro úplné potlačení se nebojte při použití přístroje s hlavicí na ultrazvukové vlny použít klasické špunty do uší proti chrápání nebo sluchátka. Při té příležitosti si můžete pustit vaši oblíbenou hudbu. Takto vytvoříte mechanickou bariéru mezi vašim uchem a akustického signálu, který doprovází působení ultrazvukových vln.

Hlavním smyslem je co nejvíce snížit související negativní průvodní jevy technologií alespoň na takovou úroveň nebo uživatelsky používání přístroje upravit tak, aby to pro vás bylo co nejvíce snesitelné.

Jakých výsledků je možné dosáhnout?

Výsledek je výrazně ovlivněn několika faktory. Uvolněný tuk musí tělo zpracovat. To, jak rychle jej zpracuje, závisí především na rychlosti metabolismu, typu vašeho tuku (zda je prorostlý až do svalové tkáně), stavu lymfatického systému nebo životosprávě. Za optimálních podmínek se může jednat až o několikacentimetrový úbytek po opakovaném ošetření při dodržení výše uvedené životosprávy. Estetický přístroj s funkcí ultrazvukové kavitace vnímejte jako užitečný nástroj, který vám napomůže ve vašem úsilí vypadat lépe. Pro dosažení vysněných cílů je třeba upravit životosprávu a zvýšit pohyb (mluvíme stále o lehké pohybové aktivitě, žádná extrémní fyzická zátěž, na kterou nejste případně zvyklí). Je to důležité, aby procesy, které estetický přístroj ve vašem těle nastartuje, mohly úspěšně a efektivně proběhnout.

Je používání estetického přístroje s ultrazvukovou kavitací bezpečné?

Pokud se přístroj používá na správných partiích a uživatelé neodpovídají některým z uvedených kontraindikací, je ultrazvuková kavitace naprosto bezpečná. Uvolněný tuk je organizmus schopen postupně zpracovat. Výkon je speciálně nastaven tak, aby nedošlo k poškození ostatních buněk a cév. Znovu připomínáme, že je ošetření vždy spojeno se sonogelem. Ultrazvukové vlny se tak mohou na pokožku dostatečně navázat.

Jaké zásady je nezbytné dodržovat, aby se požadovaný hubnoucí účinek dostavil?

Jak již bylo uvedeno v předchozím textu, je nezbytné upravit životosprávu a zvýšit příjem tekutin. Ošetření ultrazvukovou kavitací můžete bez obav podstoupit již po 7 až 10 dnech. Nedoporučujeme ošetření více než dvou partií najednou. Pokud ošetřujete partie, které jsou blíže u sebe, efekt kavitace se násobí. V opačném případě (vzdálenějších partií) se efekt rozdělí. Rozhodně se vždy snažte vyhnout těm částem těla, kde jsou lymfatické uzliny - viz. grafická vizualizace v tomto návodu k obsluze, pasáž: **LYMFATICKÉ UZLINY**. Případný letmý náhodný pohyb nevadí. Aplikační hlavice však nesmí tyto vybrané části přímo stimulovat. Správná funkce lymfatických uzlin a dlouhodobá stimulace pomocí ultrazvukových vln se neslučují.

Je třeba v průběhu používání přístroje nějakým způsobem upravit pohyb?

Použití přístroj nemusíte rozhodně kombinovat s vysokými sportovními výkony. Přesto je vhodné - ideálně v den použití přístroje - věnovat krátký čas lehké procházce, běhu nebo jízdě na rotopedu či kole. Pokud nemáte možnost opustit domov, alespoň se lehce protáhněte. Použijte cviky, abyste se mírně zadýchali. Znovu zdůrazňujeme. Není třeba podávat extrémní fyzické výkony. Hlavním smyslem je podpořit váš lymfatický systém a rychlost metabolismu, aby byla uvolněná energie při stimulaci tukové tkáně efektivně využita. Optimální je načasování po použití přístroje.

Proč je kladen důraz na péči o aplikační hlavici po každém použití?

Kontaktní hlavici je třeba pečlivě očistit od kontaktního gelu a pečlivě dezinfikovat po každém jednotlivém použití. Ideálně pomocí spreje na bázi alkoholu. Zabráníte tak možnosti šíření bakterií a zajistíte maximální hygienu provozu. Aplikační hlavici nezapomeňte důkladně vysušit pomocí hadříku. Násobně tím prodloužíte její životnost.

Může přístroj používat více osob?

Ano. Je to možné, ale za dodržení určitých podmínek. Věnujte zvýšenou pozornost zejména dezinfekci aplikační hlavice. Zabráníte přenosu bakterií či případně kožních chorob. Pro dezinfekci použijte ideálně alkoholový roztok ve spreji. Povrch aplikační hlavice vždy důkladně osušte.

Je přístroj zdravotnický prostředek?

Přístroj není zdravotnický prostředek. Patří do kategorie masážních přístrojů. Přístroj neléčí obezitu nebo jakékoliv jiné onemocnění. Přístroj nabízí technologie, které při použití za specifických podmínek napomáhají v redukci podkožního tuku.

Má přístroj nějakou certifikaci?

Přístroj na standardní evropskou certifikaci. Splňuje veškeré normy, které jsou kladeny na přístroje tohoto typu. Aby pro vás bylo používání přístroje maximálně bezpečné, dbejte pečlivě všech pokynů uvedených v tomto návodu k obsluze.

Kde se přístroj vyrábí?

Přístroj si necháváme vyrábět v Číně dle našich požadavků a specifikací. Garantujeme standardní záruční i pozáruční servis.

Je přístroj vodotěsný?

Není. Žádná část přístroje není určena pro mytí pod tekoucí vodou.

LIKVIDACE POUŽITÝCH ELEKTRO ZAŘÍZENÍ



Tento symbol na produktech nebo v průvodních dokumentech znamená, že použité elektrické a elektronické výrobky nesmí být přidány do běžného komunálního odpadu. Ke správné likvidaci, obnově a recyklaci předejte tyto výrobky na určená sběrná místa. Alternativně v některých zemích Evropské unie nebo jiných evropských zemích můžete vrátit své výrobky místnímu prodejci při koupi ekvivalentního nového produktu. Správnou likvidací tohoto produktu pomůžete zachovat cenné přírodní zdroje a napomáháte prevenci potenciálních negativních dopadů na životní prostředí a lidské zdraví, což by mohly být důsledky nesprávné likvidace odpadů. Další podrobnosti si vyžádejte od místního úřadu nebo nejbližšího sběrného místa. Tento symbol je platný v Evropské unii. Chcete-li tento výrobek zlikvidovat, vyžádejte si potřebné informace o správném způsobu likvidace od místních úřadů nebo od svého prodejce.

CERTIFIKACE

CE Výrobek je schválen k použití v zemích Evropské unie a je opatřen značkou CE. Prohlášení o shodě a veškerá dokumentace je k dispozici u dovozce.

DOVOZCE

SANTADRIA s.r.o., Mojmírovo nám. 75/2 Brno, 612 00
IČO: 29195454 | DIČ: CZ29195454

V případě jakýchkoliv dotazů týkající se produktu, neváhejte se na nás obrátit:
Email: mh@santadria.cz Tel: 737 196 160

Tiskové chyby, vlastnosti a změny technických parametrů vyhrazeny.

ES PROHLÁŠENÍ O SHODĚ

Níže podepsaný, reprezentující firmu

SANTADRIA s.r.o.

Mojmírovo nám. 75/2, Brno 612 00, IČ: 29195454

tímto prohlašuje z pozice dovozce do zemí EU, že níže uvedený výrobek s názvem

Masážní přístroj pro ošetření těla 3 funkcemi

uvedený na trh pod modelovým označením: **BR-720**

EAN: **8594166096486**

spadající do skupiny produktů obchodní značky **BeautyRelax**

je ve shodě s následujícími evropskými normami:

EN 55014-1: 2006

EN 61000-3-2: 2006

EN 61000-3-3: 1995+A1:2001+A2:2005

EN 55014-2: 1997+A1:2001

Podrobnosti jsou uvedeny v test reportu číslo: **MTE/JEW/8111166**

Na základě splnění těchto směrnic byl produkt označen značkou CE.

Produkt je zároveň v souladu z RoHS směrnicí číslo 2002/95/EC(RoHS). Veškeré materiály jsou zdravotně nezávadné. Neobsahují žádné těžké kovy, např. kadmium a další toxické látky.

Pro bezpečné používání je nezbytné striktně postupovat dle pokynů uvedených v návodu k obsluze, který je součástí balení.



Martin Hrbek, jednatel

Místo vydání: Brno Dne: 10.1.2016