

NÁVOD K OBSLUZE

Masážní přístroj na formování postavy
BeautyRelax BR-3080

PULSEMAX HEAT PROFESSIONAL



OBSAH:

UPOZORNĚNÍ	4
KDY PŘÍSTROJ NENÍ MOŽNÉ POUŽÍVAT	5
ZAKÁZANÉ UMÍSTĚNÍ ELEKTROD	5
VAROVÁNÍ	6
POUŽITÍ SONOGELU	6
DŮLEŽITÉ UPOZORNĚNÍ	7
DŮLEŽITÉ POKYNY	7
UPOZORNĚNÍ	7
DŮLEŽITÉ RADY PRO BEZPEČNÉ POUŽÍVÁNÍ	8
STIMULACE SVALŮ POMOCÍ EMS PULZŮ	9
HLAVNÍ VÝHODY PŘÍSTROJE	10
OBSAH BALENÍ	10
PŘEDSTAVENÍ PŘÍSTROJE	11
POPIS PŘÍSTROJE	12
MOŽNOSTI APLIKACE EMS ELEKTROD	13
POUŽITÍ PŘÍSTROJE	21
ČIŠTĚNÍ - ÚDRŽBA - HYGIENA PROVOZU	23
INFORMAČNÍ A SERVISNÍ PODPORA	23
LIKVIDACE POUŽITÝCH ELEKTRO ZAŘÍZENÍ	24
CERTIFIKACE	24
EU DISTRIBUTOR	24
ES PROHLÁŠENÍ O SHODĚ	25

Vážený zákazníku, děkujeme vám za projevenou důvěru při koupi našeho produktu. Před prvním použitím prosím pečlivě přečtěte všechny podrobné informace uvedené v návodu k použití. Zvýšenou pozornost věnujte zejména bezpečnostním upozorněním. Přístroj používejte přesně podle uvedených pokynů. Všechny tyto kroky přispějí k maximálnímu využití všech funkcí přístroje. V tomto návodu se vám pokusíme co nejlépe přiblížit používané technologie a způsob, jak přístroj co nejlépe používat.

Pokud během prostudování návodu narazíte na jakékoliv nejasnosti, neváhejte nás kontaktovat na emailové adrese: mh@santadria.cz

Návod k použití si pečlivě uschovejte pro případné pozdější nahlédnutí.

UPOZORNĚNÍ

- Před prvním uvedením do provozu si přečtěte tento návod k obsluze, prohlédněte veškerá vyobrazení a návod si uschovejte pro případnou pozdější potřebu.
- Je-li vaše pokožka postižena závažným kožním onemocněním, přístroj nepoužívejte. Pokud si nejste jisti svým aktuálním zdravotním stavem, první použití konzultujte se svým praktickým lékařem.
- Pokud se přístroj poškodil, nepracuje správně nebo spadl do vody, nikdy ho neuvádějte do provozu.
- Pokud je přístroj rozbitý, nedotýkejte se vnitřních částí, aby nedošlo k úrazu elektrickým proudem.
- Pokud spadne přístroj na zem, může být poškozen. V tomto případě přístroj dále nepoužívejte a kontaktujte servisní oddělení prodejce.
- Přístroj nepoužívejte v blízkosti vody nebo v místech se zvýšenou vlhkostí (vana, sprcha, bazén, atd.).
- Přístroj není omyvatelný. Nesmí být ponořen do vody nebo pod proud tekoucí vody.
- Přístroj nenechávejte bez dozoru. Po každém použití přístroj vždy důsledně vypněte.
- Pokud byl přístroj přenesen z velmi chladného do velmi teplého prostředí, před jeho použitím vyčkejte alespoň 3 hodiny.
- Přístroj není určen pro používání dětmi a těmi osobami, jejichž fyzická nebo duševní kondice neumožňuje bezpečné používání spotřebiče.
- Přístroj nepokládejte ani nepoužívejte na horkých tepelných zdrojích (radiátor, kamna, oheň, atd.)
- Přístroj se nepokoušejte sami rozmontovat nebo opravovat.
- Přístroj skladujte v suchém prostředí. Snažte se, aby byl chráněn před působením prachu.
- Přístroj nevystavujte přímému slunečnímu záření.
- **Distributor neručí za škody, které byly způsobeny nesprávným používáním v rozporu s pokyny v tomto návodu k použití. Není odpovědný za následky, které byly způsobeny nedodržením bezpečnostních upozornění.**
- **Za případné škody na zdraví či majetku při jiném způsobu používání nenese distributor odpovědnost.**



KDY PŘÍSTROJ NENÍ MOŽNÉ POUŽÍVAT

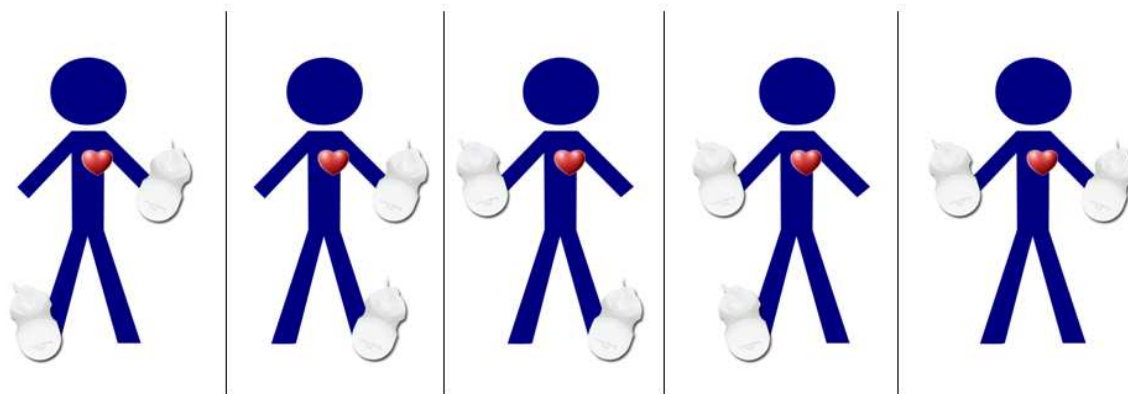
Přístroj **nesmí** v žádném případě používat osoby, kterých se týká některý z těchto stavů:

- Kardiostimulátor
- Křečové žíly (varixy) ve velmi vážném stádiu
- Epilepsie, cukrovka nejzávažnějšího stavu, virové onemocnění
- Při stavu vysokých horeček
- Vážné onemocnění ledvin nebo jater
- Chronické kožní onemocnění s velmi vážným postižením dolních končetin
- Srdeční onemocnění, hypertenze
- Kovové implantáty v těle (pouze v případě, pokud by tlak nohavic způsoboval v oblasti výskytu kovového implantátu bolest)
- Cévní poruchy nebo arteroskleróza
- Otoky a edémy velkých rozměrů
- Osteoporóza
- Těhotenství
- Osoby, které mají problémy se srážlivostí krve



ZAKÁZANÉ UMÍSTĚNÍ ELEKTROD

Gelové elektrody nikdy nenalepujte na tělo ve výše zobrazených kombinacích. Elektrické impulzy by proudily přímo přes srdce, což je striktně zakázáno!



VAROVÁNÍ

1. Pás **nepoužívejte v blízkosti srdce**.
2. Nepoužívejte přístroj ve vlhkém prostředí.
3. Přístroj je určen pouze k vnějšímu použití.
4. Přístroj mohou používat pouze osoby starší 16 let.

Velmi pečlivě dbejte o úroveň intenzity elektrických impulzů pro jednotlivé oblasti těla. Vždy začněte od nejnižší hodnoty, tj. od hodnoty 1. Intenzitu masáže zvyšujte pomalu a POSTUPNĚ! Pokud budete cítit, že vám aktuálně nastavená intenzita není příjemná, snižte ji nebo přístroj vypněte!

POUŽITÍ SONOGELU

Je doporučeno používat přístroj v kombinaci s vodivým gelem. Kontaktní gel, tzv. SONOGEL, zakoupíte v jakémkoliv prodejně zdravotnických potřeb (možno zakoupit i v lékárně). Ideálně bez přidaných látek. Na značce nezáleží. Gel je pro použití přístroje velice důležitý. Vytváří pojivou vrstvu mezi aplikátorem a pokožkou. Je vyroben na vodní bázi. Nemůže aplikační hlavici přístroje poškodit. Užití kontaktního gelu je nezbytné. Technologie EMS pulzů se tak mohou na pleť lépe navázat.



DŮLEŽITÉ UPOZORNĚNÍ

Vážený zákazníku, ochrana vašeho zdraví je pro nás při používání přístrojů z naší nabídky na prvním místě. Proto jsme vám uvedli podrobný seznam případů, za kterých by přístroj neměl být používán. Berte prosím na vědomí, že se jedná o případy, které jsou v závažném a pokročilém stavu. Pokud jste aktivní člověk, který nemá od svého lékaře žádné přímo zakázané pohybové aktivity, přístroj používat můžete.

Rozhodně doporučujeme, aby u vás byla v průběhu používání přístroje přítomna druhá dospělá osoba. Pokud by se vám v jakýkoliv okamžik použití přístroje udělalo nevolno, pomůže vám okamžitě odstranit aplikační elektrody z těla. Pokud začnete v průběhu požití přístroje vnímat jakékoliv nestandardní pocity - výrazné bušení srdce, pot na čele, nevolnost, motolici, cítili byste pocity žízně nebo byste cítili, že je intenzita EMS masáže příliš silná, použití přístroje okamžitě ukončete a ve spolupráci s druhou osobou odstraňte aplikační elektrody pryč z těla.

Z použití přístroje nemějte žádné obavy. Jeho konstrukce a vlastnosti jsou navrženy za účelem formování postavy, redukce celulitidy a zlepšení tonusu pleti.

DŮLEŽITÉ POKYNY

1. Je zakázáno umísťovat elektrodu na oblast srdce, krku, hlavy, do oblasti genitálií. Elektrody nepoužívejte na oblasti, které trpí kožními chorobami nebo odřeninami.
2. Přístroj se nesmí používat v kombinaci s jinými lékařskými přístroji. Před používáním nepoužívejte krémy nebo spreje. Mohlo by dojít k poškození pokožky.
3. Přístroj používejte podle přesně daných pokynů v tomto návodu. Přístroj se nesmí používat k jiným účelům než tlumení svalové bolesti, napětí a posilování svalů.
4. Elektrody, které jsou součástí balení, nepřipojujte do jiného zařízení nebo dokonce zdroje elektrického proudu 220V. Jsou určeny výhradně k připojení do zdířky přístroje.

UPOZORNĚNÍ

1. Pokud se necítíte při používání přístroje dobře nebo se vyskytnou nečekané zdravotní komplikace, činnost přístroje okamžitě vypněte.
2. Pokud chcete elektrodu umístit na jinou část těla, nejprve činnost přístroje vypněte. Poté můžete bezpečně elektrodu přesunout a přístroj znovu zapnout.
3. Vzhledem k zajištění maximální účinnosti přístroje vypněte veškerá elektronická zařízení, která případně používáte (MP3 přehrávač, mobilní telefon při telefonování).
4. Přístroj se nesmí používat ve spánku, kdy nejste schopni mít přístroj plně pod kontrolou. Mohlo by dojít k vážnému zranění.
5. Elektrodu nepoužívejte na jednom místě déle než 40 minut.
6. Dbejte na to, aby se během používání elektroda nedostala do kontaktu s kovovými vodivými předměty (řetízky, náramky, prsteny, ...)



DŮLEŽITÉ RADY PRO BEZPEČNÉ POUŽÍVÁNÍ

- Příklad použijte vždy za přítomnosti další dospělé osoby. V případě potřeby vám pomůže aplikovat elektrody a následně odstranit pryč. Použití přístroje o samotě je striktně zakázáno.
- Pokud se během používání přístroje nebudete cítit komfortně, zvýší se vám výrazně rychlost dýchání, velmi výrazně se vám rozbuší srdce nebo budete pociťovat stavy úzkosti, požádejte druhou osobu, aby přístroj vypnula a elektrody odstranila z těla.
- Pomocí stahovacích pásků elektrody příliš neutahujte k tělu napevno. Upevněte tak, aby celá plocha elektrody pokrývala plynule celou plochu vybrané partie.
- První použití zahajte vždy na nejnižší úroveň intenzity. Přidávejte velmi postupně.
- Pokud je i při nejnižším stupni intenzity EMS pulzů, použití přístroje ukončete.
- Maximální délka použití by neměla přesahovat 40 minut v průběhu jednoho dne. Velmi dobře zvažte plánování četnosti použití. Můžete zvolit dvě cesty. Masáž si můžete užívat například 1x týdně s nastavením vyšší intenzity nebo 2x až 3x týdně s menší úrovní intenzity EMS pulzů. Platí to zejména při použití na stejné partii současně.
- Četnost použití přístroje upravte podle používané intenzity výkonu a vašemu aktuálnímu zdravotnímu stavu a fyzické aktivitě. Všeho moc škodí. Použití každý den se rozhodně nedoporučuje.
- Příklad nikdy nepožívejte vestoje nebo vsedě. Vždy je nezbytné lehnout si do horizontální polohy na pohovku, postel nebo lehátko.
- Pokud se v daný den necítíte dobře, použití přístroje se vyhněte.
- Příklad BeautyRelax zdravotnický prostředek. Neléčí žádné nemoci indikované vaším lékařem. Příklad patří do kategorie masážních přístrojů, které slouží pro sportovní rekondiční masáž při splnění podmínek uvedených v návodu k obsluze.

STIMULACE SVALŮ POMOCÍ EMS PULZŮ

Elektrická stimulace svalů (EMS) je technologie, která používá elektrické impulsy k vyvolání svalové kontrakce. Tato metoda se často používá pro rehabilitaci, posilování svalů, zlepšení sportovního výkonu a kosmetické účely, jako je formování postavy.

PRINCIP FUNGOVÁNÍ EMS

Generování elektrických impulzů:

Přístroj EMS generuje elektrické impulsy, které jsou přenášeny do těla prostřednictvím elektrod umístěných na kůži nad cílovými svaly.

Přenos impulzů:

Elektrické impulsy se šíří přes kůži a podkožní tkáň do nervových vláken, která inervují svaly.

Svalová kontrakce:

Elektrické impulsy stimulují motorické nervy, což vede k nedobrovolné kontrakci svalových vláken, podobně jako při přirozené svalové činnosti.

Různé frekvence a intenzity:

Pomocí EMS přístroje můžete nastavit různé frekvence a intenzity impulzů, aby cíleně stimulovaly různé typy svalových vláken (rychlá, pomalá) a přizpůsobily se různým účelům (posilování, rehabilitace, relaxace).

HLAVNÍ VÝHODY EMS

Posilování svalů:

EMS je účinné pro posilování svalů, zejména u lidí s omezenou schopností provádět fyzické cvičení.

Rehabilitace:

Pomáhá při rehabilitaci po zraněních, operacích nebo při neurologických poruchách, kdy je nutné znovu aktivovat a posílit svaly.

Zlepšení krevního oběhu:

EMS zlepšuje krevní oběh v stimulovaných oblastech, což podporuje regeneraci tkání a snižuje svalovou únavu.

Redukce bolesti:

Elektrické impulsy mohou pomoci při úlevě od bolesti, zlepšení flexibility a snížení svalového napětí.

Kosmetické účely:

Používá se k formování postavy, redukci celulitidy a zlepšení tonusu kůže.

HLAVNÍ VÝHODY PŘÍSTROJE

- Počet plochých aplikátorů: 20
- Počet aplikátorů na prsní svaly: 2
- Počet kanálů: 10
- Časovač: 0 až 90 minut
- Intenzita pulzů: 0 až 270 stupňů
- Frekvence pulzů: 25Hz/s~800Hz/s
- Rychlost pulzů: nízká, střední, rychlá
- Masážní programy: 3
- Vyhřívání: ano
- Rozsah nastavení tepla: 0°C až 60°C
- Napájení: adaptérem ze sítě 220V
- Rozměry: 40x27x13cm
- Hmotnost: 9kg

OBSAH BALENÍ

- 1x Hlavní jednotka BeautyRelax BR-3080
- 20x Aplikační hlavice na tělo
- 2x Aplikační hlavice na prsní svaly
- 1x Kovový kufřík
- 1x Sonogel 250ml
- 1x Napájecí kabel 220V
- 1x Sada elastických popruhů pro uchycení aplikačních hlavic
- 1x Návod k obsluze

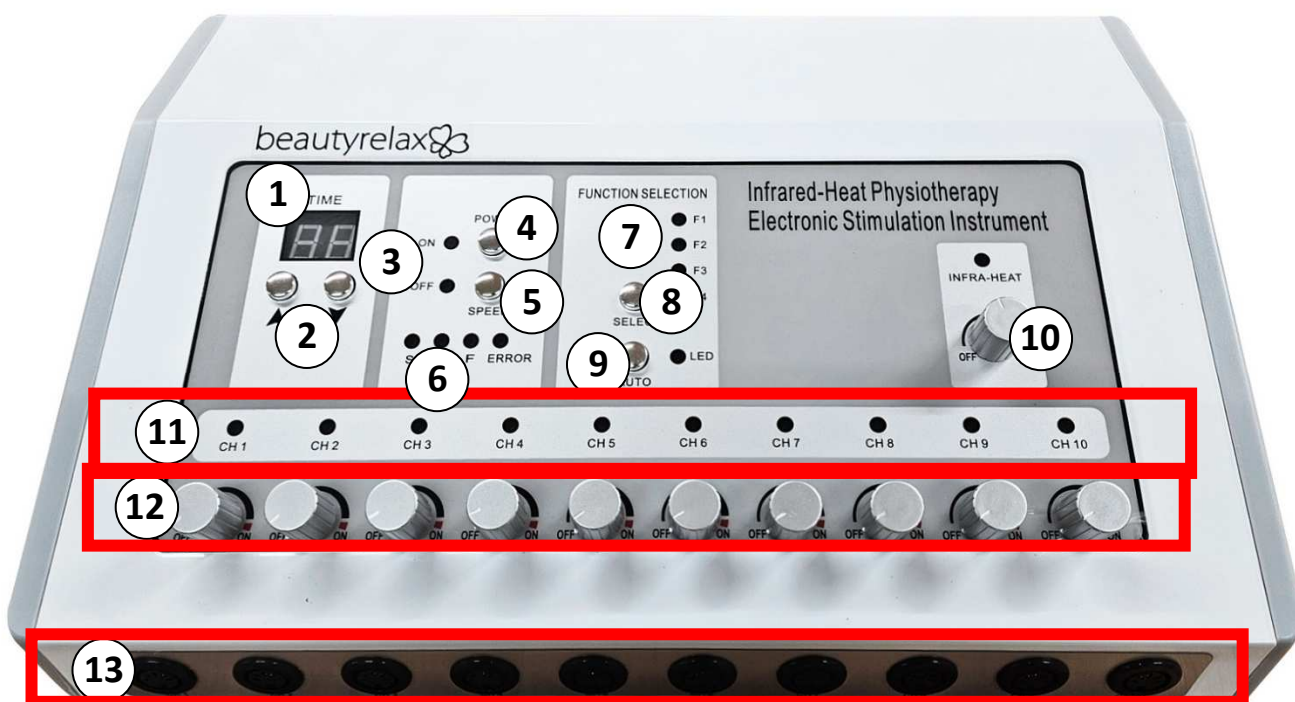
PŘEDSTAVENÍ PŘÍSTROJE

BeautyRelax Pulsemax Heat Professional je moderní masážní přístroj na formování postavy. Disponuje technologií EMS a vyhříváním. Elektrická svalová stimulace (EMS) je technika, která využívá elektrické impulzy k stimulaci svalové kontrakce. Při použití přístroje EMS jsou elektrody umístěny na kůži nad svalovou skupinou, která má být stimulována. Tyto elektrody posílají elektrické signály přímo do svalů, což způsobuje, že se svaly stahují a pak uvolňují podle nastavených parametrů. 22 aplikačních hlavic. Časovač. 3 masážní programy. Možnost nastavení intenzity masáže. Rozsah nastavení tepla: 0°C až 60°C.

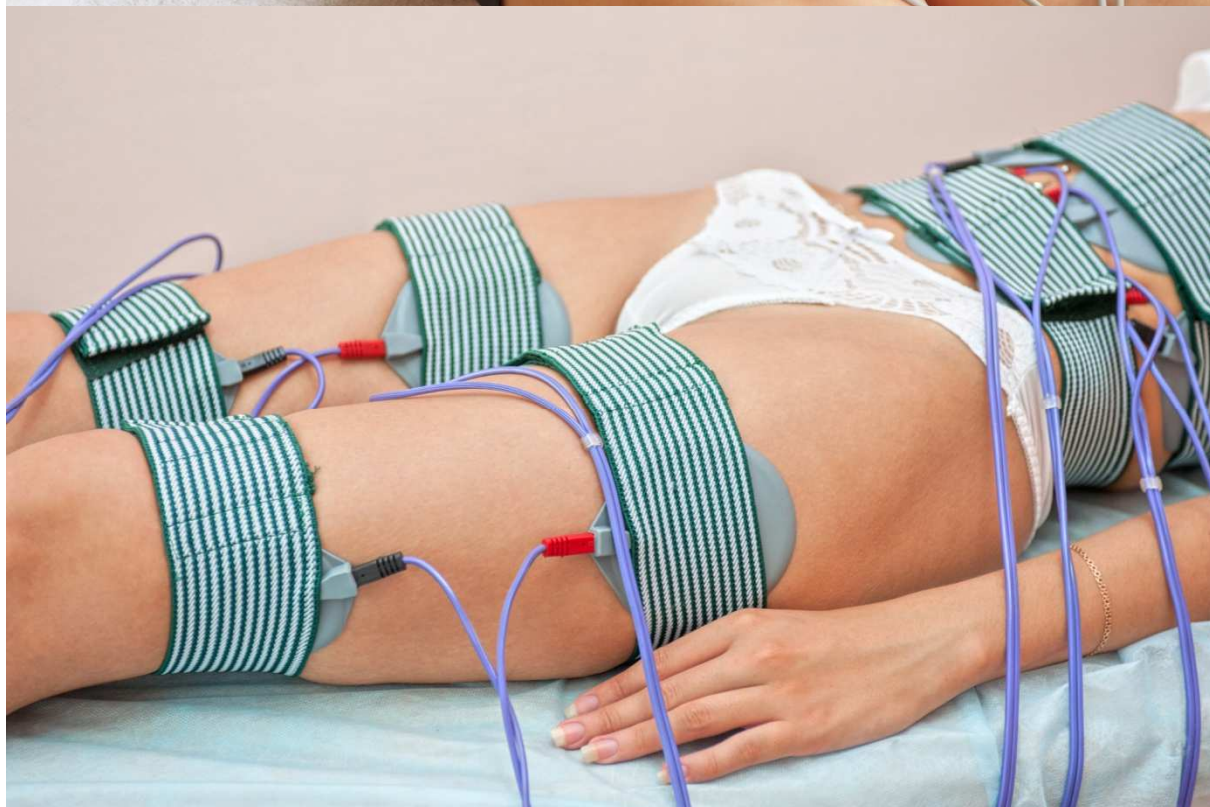
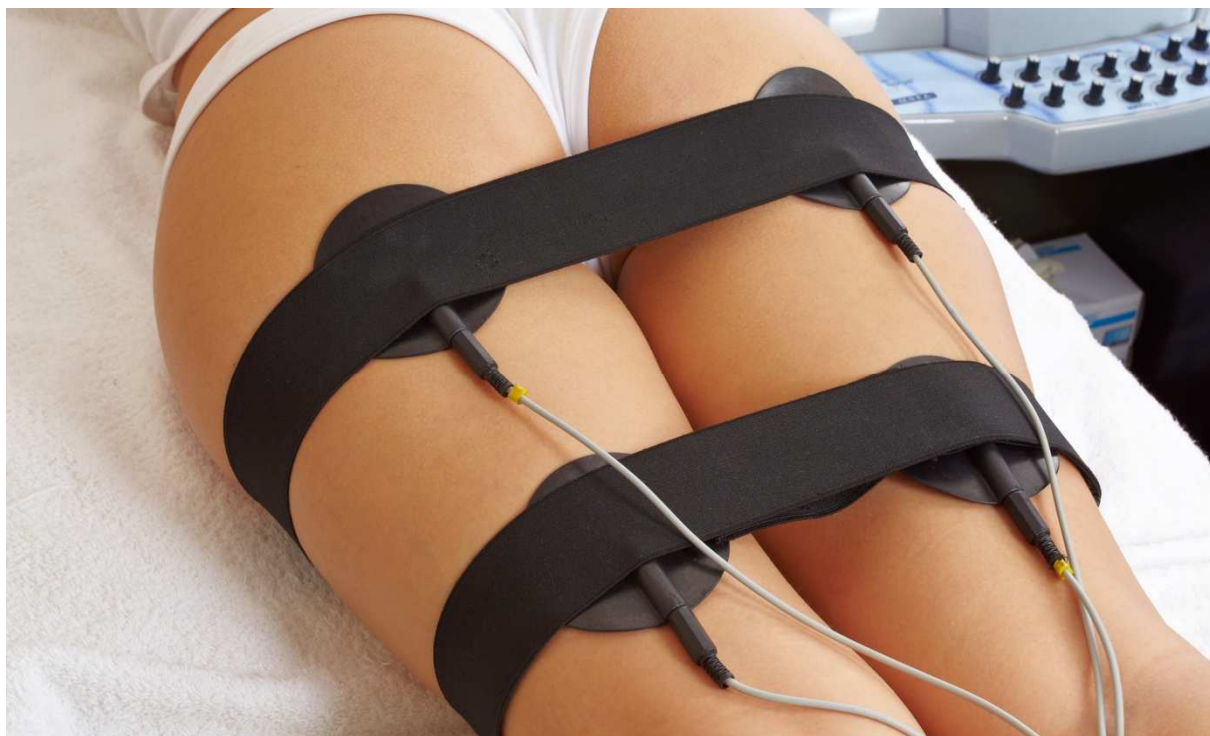


POPIS PŘÍSTROJE

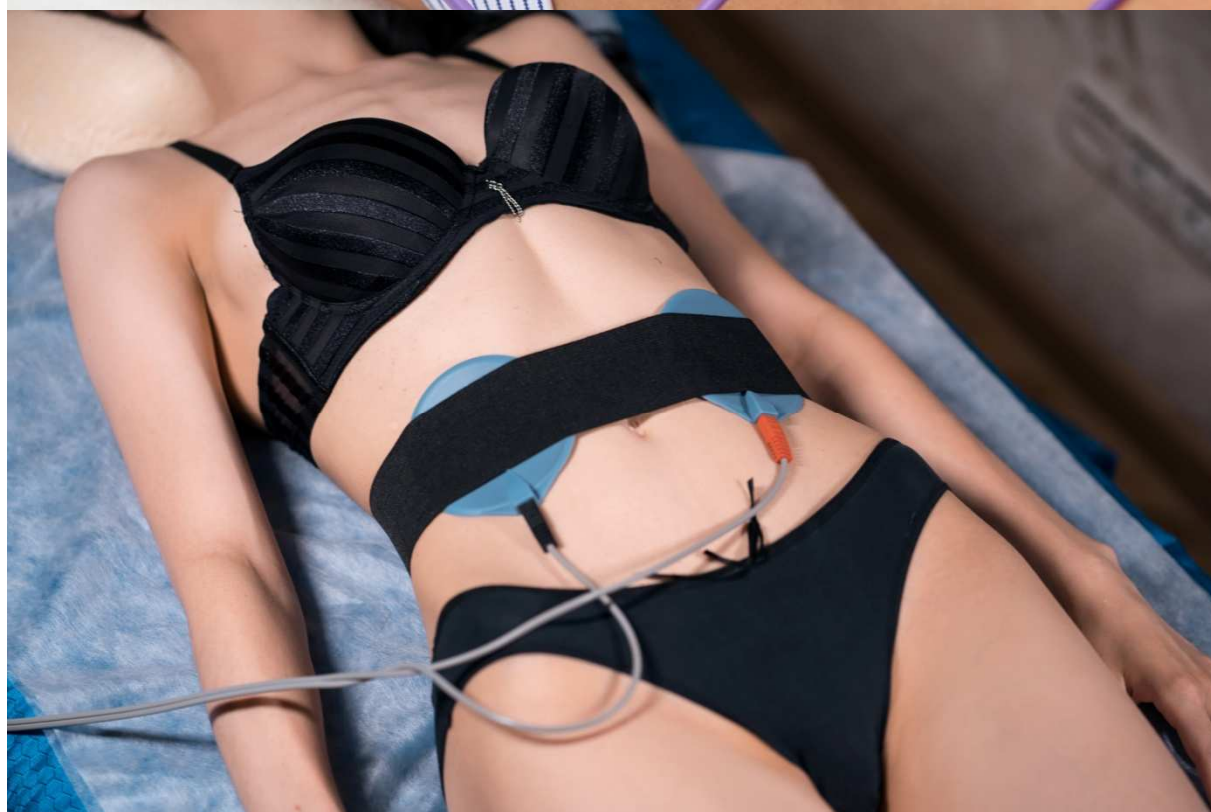
1. Displej pro zobrazení času
2. Tlačítka pro zvýšení/snížení času
3. Světelná indikace aktivace funkce EMS
4. Tlačítka **POWER**
5. Tlačítka **SPEED**
6. Světelná indikace rychlosti masáže S (slow), M (medium), F (fast)
7. Světelná indikace masážního programu (F1, F2, F3, F4)
8. Tlačítka **SELECT**
9. Tlačítka **AUTO**
10. Tlačítka pro nastavení teploty
11. Světelná indikace činnosti jednotlivých kanálů (CH1 - CH10)
12. Tlačítka pro nastavení intenzity EMS pro jednotlivé kanály
13. Zdířky pro zapojení konektorů jednotlivých kanálů



MOŽNOSTI APLIKACE EMS ELEKTROD



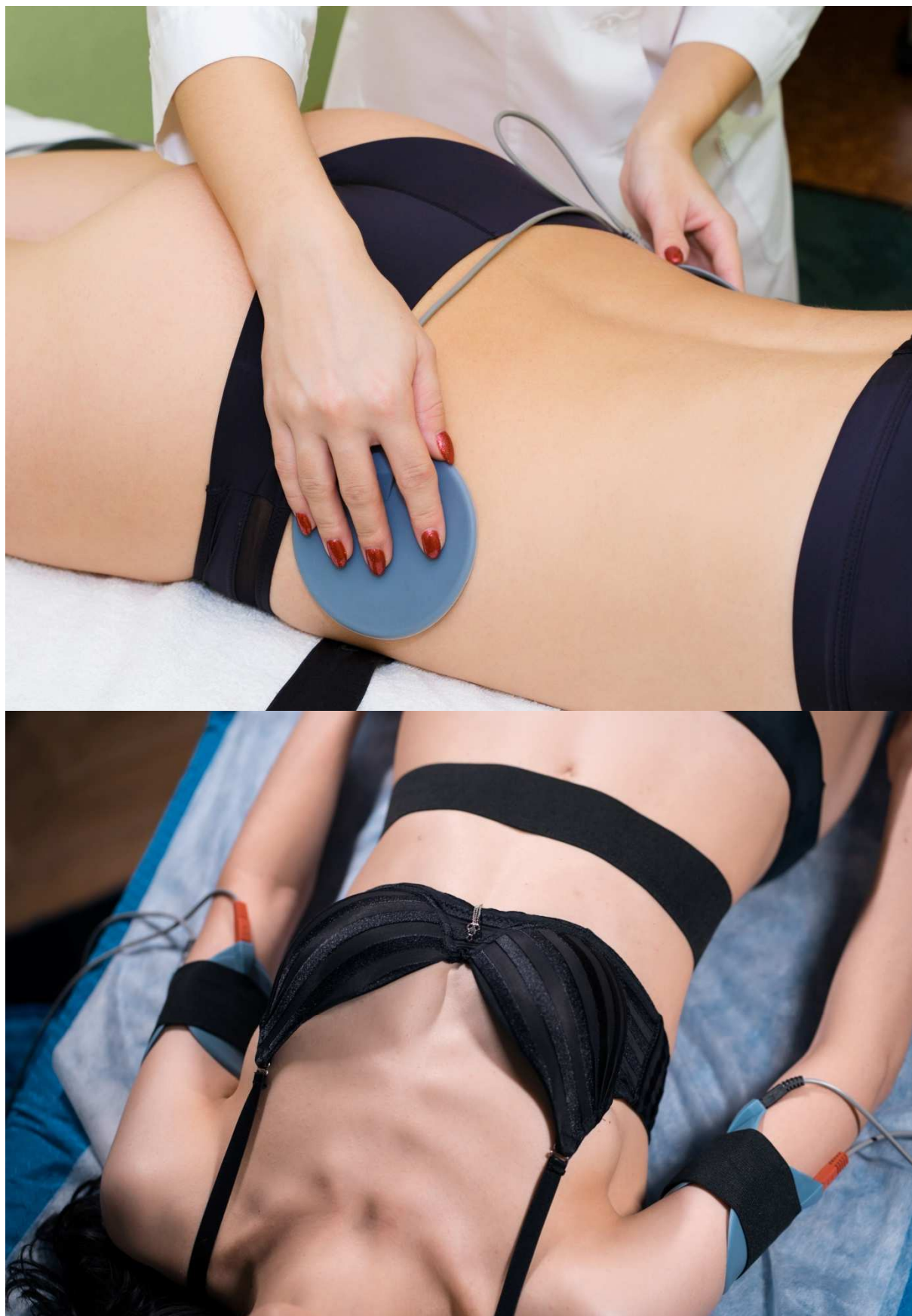














**JE STRIKTNĚ ZAKÁZÁNO POUŽÍVAT EMS
ELEKTRODY V OBLASTI SRDCE NEBO HLAVY.**

POUŽITÍ PŘÍSTROJE

- 1.** Hlavní jednotku zapojte pomocí napájecího kabelu do elektrické zásuvky. Hlavní jednotku umístěte tak, aby nebyl napájecí kabel příliš napnutý. Pokud to situace vyžaduje, použijte prodlužovací kabel.
- 2.** Hlavní jednotku v průběhu používání přístroje nezakrývejte. Vzduch musí v této části přístroje volně cirkulovat.
- 3.** Ověřte, že je hlavní konektor pevně zapojen do hlavní jednotky. Ověřte, že jsou všechny vzduchové hadice a kabely po vyhřívání pevně připojeny k hlavní jednotce. Všechny kabely musí být vždy připojeny nadoraz.
- 4.** Všechny kabely, které jsou připojeny do hlavní jednotky z čelní strany, nesmí být propnuté nadoraz. Hlavní jednotku umístěte do blízkosti těla uživatele takovým způsobem, aby se kabely působením tahu neodpojily od hlavní jednotky.
- 5.** Aplikujte na uživatele masážní elektrody. Druhá osoba pomůže uživateli s aplikací masážních elektrod, s nastavením a změnou parametrů masáže a v závěru vám pomůže s odstraněním elektrod.
- 6.** Pokud se uživatel s přístrojem obdobného typu teprve seznamuje, začněte vždy jen s několika málo elektrodami pro jednu partii. Vždy, když se rozhodnete v průběhu použití přidat na tělo další elektrody, přístroj vypněte.
- 7.** V průběhu použití přístroje je doporučena po chvíli ověřit, zda jsou elektrody v plném kontaktu s pletí.
- 8.** Přístroj zapněte pomocí tlačítka **POWER**.
- 9.** Pomocí tlačítek na panelu si můžete nastavit parametry masáže. Nastavit si můžete čas masáže, intenzitu masáže, rychlost masáže nebo úroveň působení tepla.
- 10.** Pomocí šipek **(2)** si můžete nastavit čas použití přístroje.
- 11.** Zapnutí přístroje indikuje světelná signalizace **ON (3)**.
- 12.** Pomocí tlačítka speed (5) si můžete nastavit rychlost působení EMS pulzů. Světelná signalizace následně zobrazuje nastavenou rychlost. S (slow - pomalu), M (medium - středně), F (fast - rychle).
- 13.** Pomocí tlačítka **SELECT** si můžete nastavit některý ze 4 masážních programů **F1, F2, F3, F4**. Každý program má přednastavené schéma působení EMS pulzů. Zvolte si program, který je vám nejvíce příjemný.
- 14.** Pomocí tlačítka **AUTO** se jednotlivé masážní programy střídají automaticky.
- 15.** Pomocí otočného tlačítka **INFRA-HEAT** si můžete nastavit vyhřívání elektrod.

- 16.** Přístroj nabízí 10 kabelů. Ke každému kabelu lze připojit dvě elektrody. Vždy je třeba použít elektrody v páru. Aktivujte si pouze ty kabely, které chcete použít s ohledem na množství elektrod na těle. Použití každého kabelu indikuje světelná signalizace **CH1** až **CH10**.
- 17.** Elektrody pro funkci EMS je možné použít na oblast paží, pasu, břicha, stehen nebo lýtek.
- 18.** **Je striktně zakázáno používat elektrody v oblasti srdce a hlavy.**
- 19.** Pod elektrodu vždy naneste menší množství kontaktního gelu.
- 20.** Činnost přístroje se zastaví po uplynutí nastaveného času. Činnost přístroje můžete kdykoliv ukončit otočením kolečka u každého kanálu - **CH1** až **CH10**.
- 21.** Přístroj můžete vypnout pomocí tlačítka **POWER**.
- 22.** Po použití může místo, kde byly elektrody aplikované, mírně zarudnout. Tento efekt přirozeně zmizí v rámci jednotek hodin.
- 23.** V rámci udržení co nejdelší životnosti přístroje doporučujeme po skončení činnosti ponechat přístroj v pohotovostním režimu alespoň v délce 5 minut. Přístroj má tak dostatečný časový prostor elektroniku přístroje dostatečně ochladit.

ČIŠTĚNÍ - ÚDRŽBA - HYGIENA PROVOZU

Údržba přístroje je velmi důležitá zejména v případech, kdy je přístroj používán více osobami. Při údržbě přístroje věnujte pozornost v těchto bodech:

- Po každém použití otřete z elektrod zbytek sonogelu.
- Po každém použití je doporučeno povrch elektrod otřít pomocí hadříku, na který naneste menší množství roztoku na bázi alkoholu. Elektrodu poté vysušte do sucha.
- K čištění nepoužívejte žádné agresivní čisticí prostředky.
- Vlhkost nesmí NIKDY proniknout přímo dovnitř hlavní jednotky.
- Žádná část přístroje není určena k praní v pračce.
- Žádnou část přístroje nikdy neponořujte do vody.

INFORMAČNÍ A SERVISNÍ PODPORA

V průběhu používání přístroje můžete narazit na situaci, kdy budete potřebovat poradit ohledně používání přístroje nebo technického problému. Neváhejte se na nás obrátit. Jsme vám plně k dispozici.



beautyrelax

 **PO - PÁ 11:00 - 18:00**
(420) 737 196 160

Facebook: facebook.com/BeautyRelaxEquipment/

LIKVIDACE POUŽITÝCH ELEKTRO ZAŘÍZENÍ



Tento symbol na produktech nebo v průvodních dokumentech znamená, že použité elektrické a elektronické výrobky nesmí být přidány do běžného komunálního odpadu. Ke správné likvidaci, obnově a recyklaci předejte tyto výrobky na určená sběrná místa. Alternativně v některých zemích Evropské unie nebo jiných evropských zemích můžete vrátit své výrobky místnímu prodejci při koupi ekvivalentního nového produktu. Správnou likvidací tohoto produktu pomůžete zachovat cenné přírodní zdroje a napomáháte prevenci potenciálních negativních dopadů na životní prostředí a lidské zdraví, což by mohly být důsledky nesprávné likvidace odpadů. Další podrobnosti si vyžádejte od místního úřadu nebo nejbližšího sběrného místa. Tento symbol je platný v Evropské unii. Chcete-li tento výrobek zlikvidovat, vyžádejte si potřebné informace o správném způsobu likvidace od místních úřadů nebo od svého prodejce.

CERTIFIKACE



Výrobek je schválen k použití v zemích Evropské unie a je opatřen značkou CE. Prohlášení o shodě a veškerá dokumentace je k dispozici u dovozce.

EU DISTRIBUTOR

SANTADRIA s.r.o., Mojmírovo nám. 75/2 Brno, 612 00

IČO: 29195454 | DIČ: CZ29195454

V případě jakýchkoliv dotazů týkající se produktu, neváhejte se na nás obrátit:

Email: mh@santadria.cz Tel: 737 196 160



737 196 160

mh@santadria.cz

shop.beautyrelax.cz

www.beautyrelax.cz

facebook.com/BeautyRelaxEquipment



Martin Hrbek
odborný konzultant

prodej | servis | poradenství | konzultace | školení

SANTADRIA s.r.o. Mojmírovo nám. 75/2 Brno 61200 Brno 61200 IČO: 29195454 DIČ: CZ29195454

ES PROHLÁŠENÍ O SHODĚ

Níže podepsaný, reprezentující firmu

SANTADRIA s.r.o.

Mojmírovo nám. 75/2, Brno 612 00, IČ: 29195454

tímto prohlašuje z pozice dovozce do zemí EU, že níže uvedený výrobek s obchodním názvem

Masážní přístroj

BEAUTYRELAX PULSEMAX HEAT PROFESSIONAL

uvedený na trh pod modelovým označením: **BR-3080**

EAN: **8594166123809**

spadající do skupiny produktů obchodní značky **BeautyRelax**

je ve shodě s následujícími evropskými normami:

EN 60335-1:2012/A15:2021 EN 62233:2008

EN 55014-1:2017+A11:2020 EN 55014-2?2021

EN 61000-3-2:2019+A1:2021 EN 61000-3-3:2013+A1:2019+A2:2021

Na základě splnění těchto směrnic byl produkt označen značkou CE.

Přístroj není zdravotnický prostředek.

Slouží pro sportovní rekondiční masáž za účelem uvolnění svalů na vybraných částech těla.

Přístroj spadá do kategorie masážních přístrojů - TARIC 90191010

Při komerčním použití je třeba klást důraz na hygienu provozu přístroje. Přístroj může k podnikání pro komerční provoz využívat pouze osoba, která splňuje odbornou způsobilost ve smyslu zákona 455/1991 Sb. k výkonu živnosti Masérské, rekondiční a regenerační služby.

Produkt je zároveň v souladu z RoHS směrnici číslo 2002/95/EC(RoHS). Veškeré materiály jsou zdravotně nezávadné. Neobsahují žádné těžké kovy, např. kadmium a další toxické látky. Pro bezpečné používání je nezbytné striktně postupovat dle pokynů uvedených v návodu k obsluze, který je součástí balení.



.....
Martin Hrbek, jednatel

Místo vydání: Brno
Dne: 1.3.2024