

NÁVOD K OBSLUZE

Masážní přístroj na formování postavy

BeautyRelax BR-1940

CELLUFORM SMART



OBSAH:

SLOVO ÚVODEM	4
UPOZORNĚNÍ	5
POUŽITÍ SONOGELU	5
KONTRAINDIKACE	6
ZAKÁZANÉ PARTIE OŠETŘENÍ	6
POVOLENÉ PARTIE OŠETŘENÍ	6
LYMFATICKÉ UZLINY	7
PŘEDSTAVENÍ TECHNOLOGIÍ PŘÍSTROJE	10
ULTRAZVUKOVÁ KAVITACE	10
RADIOFREKVENCE	10
EMS	10
ČERVENÉ SVĚTLO	11
MODRÉ SVĚTLO	11
VIBRACE	11
HLAVNÍ VÝHODY	12
CO MŮŽETE OČEKÁVAT	12
TECHNICKÉ PARAMETRY	12
OBSAH BALENÍ	12
POPIS PŘÍSTROJE	13
OVLÁDÁNÍ A POUŽÍVÁNÍ PŘÍSTROJE	14
SPECIFIKACE JEDNOTLIVÝCH REŽIMŮ	15
ČAS OŠETŘENÍ TĚLA	16
TEST PLETI	17
SPRÁVNÉ POUŽITÍ PŘÍSTROJE	17
MOŽNOSTI OŠETŘENÍ TĚLA	18
NABÍJENÍ BATERIE	23
ČIŠTĚNÍ A ÚDRŽBA	23
ŘEŠENÍ MOŽNÝCH PROBLÉMŮ	24
NEJČASTĚJŠÍ OTÁZKY A ODPOVĚDI	25
LIKVIDACE POUŽITÝCH ELEKTRICKÝCH A ELEKTRONICKÝCH ZAŘÍZENÍ	27
CERTIFIKACE	27
DOVOZCE	27
ES PROHLÁŠENÍ O SHODĚ	28

SLOVO ÚVODEM

Vážený zákazníku, děkujeme vám za projevenou důvěru při koupi našeho produktu. Před prvním použitím prosím pečlivě přečtěte všechny podrobné informace uvedené v návodu k obsluze. Zvýšenou pozornost věnujte zejména výstrahám a bezpečnostním upozorněním. Přístroj používejte přesně podle uvedených pokynů. Všechny tyto kroky přispějí k maximálnímu využití všech funkcí přístroje a ochraně všeho zdraví. V tomto návodu k obsluze se vám pokusíme co nejlépe přiblížit používané technologie a způsob, jak přístroj co nejlépe používat.

Veškeré instrukce uvedené v tomto návodu k obsluze neberte prosím na lehkou váhu. Estetický přístroj pro neinvazivní ošetření vybraných částí těla pracuje s technologií, která je bezbolestná a bezpečná. Přístroj prošel dlouhým vývojem a bezpečnost splňuje z hlediska splnění všech zákonem stanovených bezpečnostních norem. Aby bylo možné efektivně stimulovat podkožní tukovou tkáň, pracuje přístroj s určitým výkonem. Pokud nebudete postupovat dle uvedených pokynů, nebudete ctít upozornění a výčet kontraindikací, můžete si váš zdravotní stav v krajním případě negativně ovlivnit. Na druhou stranu nemějte z používání přístroje obavu. Konstrukce, vlastnosti a technologie jsou přizpůsobeny používání v domácích podmínkách bez dohledu erudované osoby z oblasti zdravotnictví.

Úvodní důležité informace související s přístrojem a jeho používáním:

- Estetický přístroj BeautyRelax spadá do kategorie masážních/estetických přístrojů. Nejedná se o zdravotnický prostředek. Neslouží k léčbě obezity ani jiných souvisejících omezení. Nabízí technologie, které při použití za specifických podmínek napomáhají v redukci podkožního tuku.
- Estetický přístroj BeautyRelax poskytuje neinvazivní ošetření. V praxi to znamená, že žádná z částí aplikační hlavice fyzicky nepronikne pod kůži.
- Neinvazivní používání je základní předpoklad pro používání přístroje v domácích podmínkách běžným uživatelem. Ovládání přístroje nevyžaduje dohled erudovaného školeného pracovníka z oblasti zdravotnictví nebo kosmetické estetiky.
- Estetický přístroj BeautyRelax je certifikován a splňuje všechny normy, které jsou na přístroj podobného druhu kladeny. Je zajištěna bezpečnost adaptéru a všech elektronických součástí.
- Ošetření je vždy spojeno s čirým vodivým gelem (sonogel). Lze zakoupit v jakékoliv lékárně nebo prodejně zdravotních potřeb. Stojí pár desítek korun. Rozhodně stačí nejlépejší. Neplatí čím dražší, tím lepší. Hlavním účelem nanesení jemné vrstvičky gelu na pleť je zvýšení vodivosti. Ultrazvuk získá lepší schopnost proniknout do vrstvy dermis, kde je struktura kolagenních a elastických vláken.
- Rozhodně neplatí, čím častější používání přístroje, tím dosáhnete rychlejších výsledků. Dejte vašemu tělu dostatečný čas, aby mohlo zpracovat energii, která je použitím přístroje uvolněna. Výrazně tak přispějete k ochraně vašeho zdraví.
- Pokud si nebudete vědět s čímkoliv rady, nebudete si jisti v jakékoliv fázi použití přístroje, neváhejte se na nás obrátit. Telefon: 737196160 nebo email: mh@santadria.cz K dispozici je vám náš produktový manažer Martin Hrbek, který odpoví na všechny vaše případné dotazy či nejasnosti.

Návod k použití si pečlivě uschovejte pro případné pozdější nahlédnutí.

Přejeme, ať vám přístroj dobře slouží a splňuje očekávání, které jste měli před jeho nákupem.

Tým BeautyRelax.cz

UPOZORNĚNÍ

- Před prvním uvedením do provozu si přečtěte tento návod k obsluze, prohlédněte veškerá vyobrazení a návod si uschovejte pro případnou pozdější potřebu.
- Je-li vaše pokožka postižena závažným kožním onemocněním, přístroj nepoužívejte. Pokud si nejste jisti, zda je váš zdravotní stav v souladu s podmínkami pro používání přístroje, vhodnost používání konzultujte se svým praktickým lékařem.
- Přístroj je primárně určen pro vaši osobní potřebu. Nesdílejte jej s rodinnými příslušníky nebo přáteli. Pokud přístroj používá více osob, je třeba věnovat zvýšenou pozornost zásadám hygieny.
- Pokud se přístroj poškodil, nepracuje správně nebo spadl do vody, nikdy ho neuvádějte do provozu.
- Pokud je přístroj rozbitý, nedotýkejte se vnitřních částí, aby nedošlo k úrazu elektrickým proudem.
- Pokud spadne přístroj na zem, může být poškozen. V tomto případě přístroj dále nepoužívejte a kontaktujte servisní oddělení prodejce.
- Přístroj nepoužívejte v blízkosti vody nebo v místech se zvýšenou vlhkostí (vana, sprcha, bazén, atd.).
- Přístroj není omyvatelný. Nesmí být ponořeno do vody nebo pod proud tekoucí vody.
- Přístroj nenechávejte bez dozoru. Po každém použití přístroj vždy důsledně vypněte.
- Pokud byl přístroj přenesen z velmi chladného do velmi teplého prostředí, před jeho použitím vyčkejte alespoň 3 hodiny.
- Přístroj není určen pro používání dětmi a těmi osobami, jejichž fyzická nebo duševní kondice neumožňuje bezpečné používání spotřebiče.
- Přístroj nepokládejte ani nepoužívejte na horkých tepelných zdrojích (radiátor, kamna, oheň, atd.)
- Přístroj se nepokoušejte sami rozmontovat nebo opravovat.
- Přístroj skladujte v suchém prostředí. Snažte se, aby byl chráněn před působením prachu.
- Přístroj nevystavujte přímému slunečnímu záření.
- Distributor neručí za škody, které byly způsobeny nesprávným používáním v rozporu s pokyny v tomto návodu k použití. Není odpovědný za následky, které byly způsobeny nedodržением bezpečnostních upozornění.
- Za případné škody na zdraví či majetku při jiném způsobu používání nenese distributor odpovědnost.



POUŽITÍ SONOGELU

Použití je vždy spojeno s čirým vodivým gelem (není součástí balení). Aplikační gel, tzv. SONOGEL, zakoupíte v jakékoliv prodejně zdravotnických potřeb (možno zakoupit i v lékárně). Gel je pro použití přístroje velice důležitý. Vytváří nezbytnou pojivou vrstvu mezi aplikátorem a pokožkou. Je vyroben na vodní bázi. Nemůže uškodit aplikační hlavici. Užití aplikačního gelu je nezbytné. Ultrazvukové vlny, radiofrekvence a EMS tak mohou do pleti lépe pronikat. Nepoužívejte žádné jiné kosmetické přípravky.



KONTRAINDIKACE

Přístroj **nesmí** v žádném případě používat osoby, kterých se týkají některé z těchto stavů:

- Rakovina, epilepsie, cukrovka, virové onemocnění
- Při stavu vysokých horeček
- Vážné onemocnění ledvin nebo jater
- Vysoký cholesterol
- Kožní onemocnění
- Únavový syndrom
- Srdeční onemocnění, kardiostimulátor, hypertenze
- Kovové implantáty v těle
- Cévní poruchy nebo arteoskleróza
- Těhotenství
- Menstruace
- Osoby užívající léky proti srážlivosti krve
- Pacienti, kteří podstoupili operativní zákrok s transplantací
- Osoby, které vyžadují trvalý dohled, smí přístroj používat pouze po předchozí konzultaci s lékařem



ZAKÁZANÉ PARTIE OŠETŘENÍ

- Hlava
- Oblast štítné žlázy
- Oblast, kde je srdce
- Podpaží
- Loket
- Zápěstí
- Kolena
- Kotník
- Dlaně
- Chodidla
- Zákolenní oblast
- Páteř



POVOLENÉ PARTIE OŠETŘENÍ

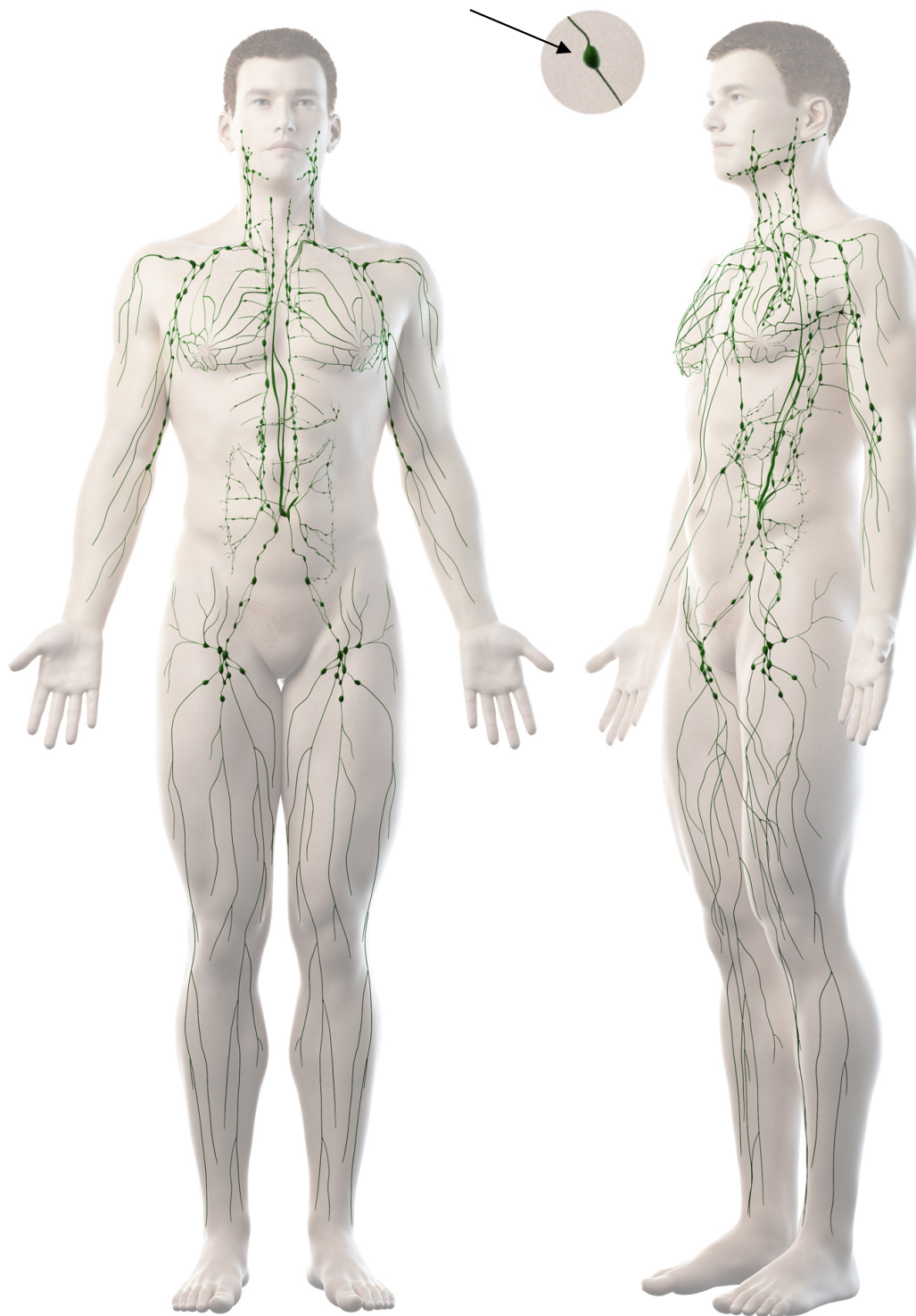
- Předloktí
- Paže
- Bříško
- Stehna
- Zadeček
- Lýtka



Poznámka: párová oblast těla je brána jako jedna partie

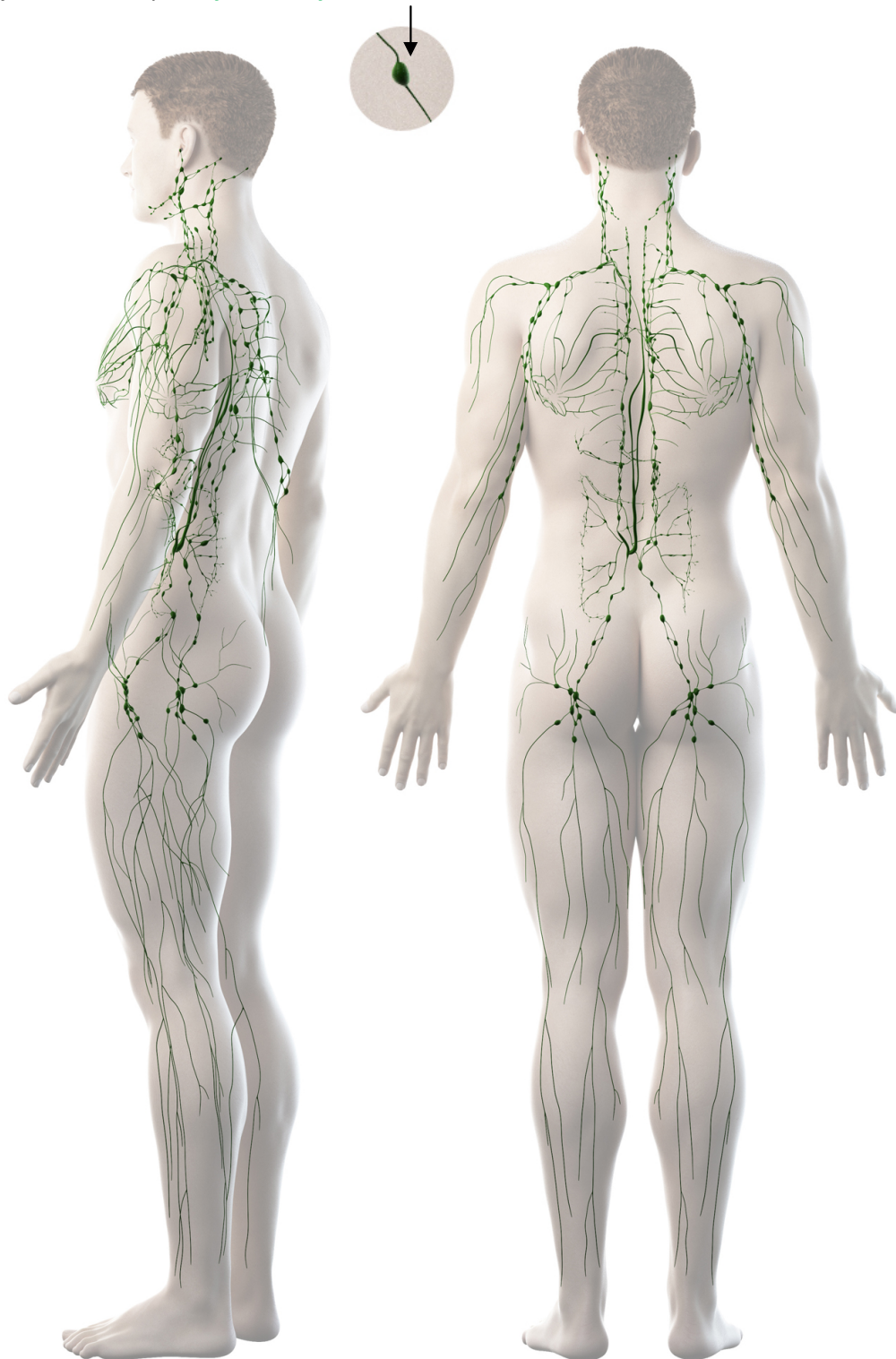
LYMFATICKÉ UZLINY

Při použití přístroje **Beautyrelax** se **vyhněte** těmto oblastem lymfatických uzlin. Pohyby aplikační hlavice s ultrazvukem jsou v těchto oblastech **přísně zakázány**. Oblasti těla, na které se zákaz vztahuje, jsou zobrazeny **velkými zelenými tečkami**:



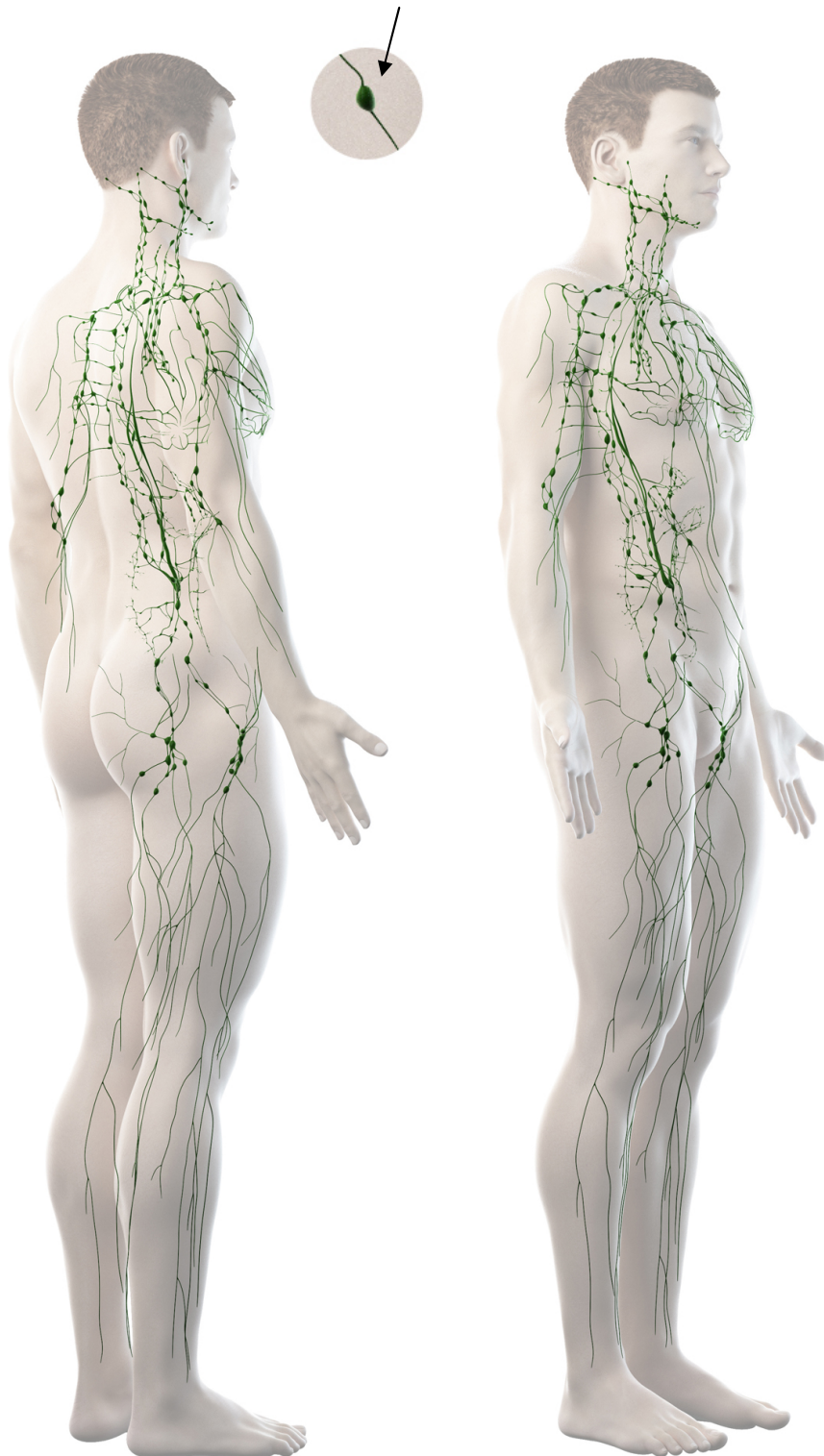
LYMFATICKÉ UZLINY

Při použití přístroje **BeautyRelax** se **vyhněte** těmto oblastem lymfatických uzlin. Pohyby aplikační hlavičky s ultrazvukem jsou v těchto oblastech **přísně zakázány**. Oblasti těla, na které se zákaz vztahuje, jsou zobrazeny **velkými zelenými tečkami**:



LYMFATICKÉ UZLINY

Při použití přístroje **Beautyrelax** se **vyhněte** těmto oblastem lymfatických uzlin. Pohyby aplikační hlavičky s ultrazvukem jsou v těchto oblastech **přísně zakázány**. Oblasti těla, na které se zákaz vztahuje, jsou zobrazeny **velkými zelenými tečkami**:



PŘEDSTAVENÍ TECHNOLOGIÍ PŘÍSTROJE

BeautyRelax Celluform Smart je masážní přístroj, který využívá technologie srovnatelné s velkými přístroji v estetických studiích. Hlavní funkcí modelu Celluform Smart je cílené formování postavy se zaměřením na redukci podkožního tuku. Na tukovou tkáň působí díky multifunkční aplikační hlavici ultrazvukem, radiofrekvencí, elektrickými mikropulzy EMS, fotonovým světlem a vibracemi. Ergonomický tvar přístroje usnadňuje ošetření vybraných částí těla. Používejte profesionální technologie v pohodlí domova!

ULTRAZVUKOVÁ KAVITACE

Aplikační hlavice generuje vysokofrekvenční ultrazvukové vlny, které pronikají do podkoží s frekvencí 500 000 kmitů za sekundu. Tkáň následně absorbuje takto generovanou energii. Dochází k narušení integrity tukové buňky a uvolňuje se tuk. Uvolněný tuk se štěpí na glycerol a volné mastné kyseliny. Glycerol slouží jako zdroj energie, zatímco mastné kyseliny jsou přeneseny do jater, kde jsou zpracovány jako běžné mastné kyseliny z potravy a vyloučeny z těla ven přirozenou cestou. Odstraněný tuk se zpět do tkáně nevrací. Ultrazvuková kavitace je bezbolestná, neinvazivní, šetrná, účinná a hlavně trvalá metoda pro redukci tuku na nejvíce problematických partiích.



RADIOFREKVENCE

Aplikátor po přiložení na ošetřovanou oblast uvolňuje energii se zcela specifickým výkonem a frekvencí. Radiofrekvenční vlny jsou optimalizovány k tomu, aby způsobily tepelný gradient, který významně ovlivňuje procesy ve vrstvě dermis. Dodaná energie aktivuje remodelaci kolagenových vláken a elastinu. Maximální možné zacílení energie i v lokalitách s výraznější tukovou vrstvou a následná excitace metabolických procesů má významný vliv na velmi efektivní vyhlazení povislých a deformovaných kontur.



EMS

Aplikační hlavice BeautyRelax Celluform Smart přenáší při kontaktu s pleť jemné elektrické mikropulzy, které pronikají přes svrchní část pokožky přímo ke svalům. Výkon a frekvence elektrických pulzů jsou speciálně upraveny tak, aby umožnily účinné, ale zároveň bezbolestné ošetření pleti. Dochází ke kontrakci svalů a tím jejich posílení. Kolagenní a elastická vlákna jsou mechanicky stimulována. Docílíte zlepšení textury pokožky, jejího tónu a nárůstu elasticity. Potlačuje projevy celulitidy. Pleť má omlazený a prozářený vzhled. To vše neinvazivně a bez jakýchkoliv nepříjemných pocitů.



ČERVENÉ SVĚTLO

- podporuje přirozenou tvorbu kolagenu
- zvýšení účinnosti vstřebávání účinných látek kosmetických přípravků
- zlepšení cirkulace krve v podkožní tkáni
- brání v tvorbě pigmentu

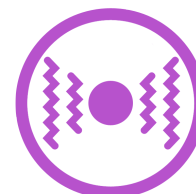


MODRÉ SVĚTLO

- aktivuje porphyryny (nastartují chemickou reakci, která ničí škodlivé bakterie)
- antibakteriální a protizánětlivý účinek
- prevence proti tvorbě akné
- bezpečné a efektivní ošetření

VIBRACE

Aplikační hlavice má navíc funkci vibrační mechanické masáže. Dochází ke zlepšení krevního oběhu, vitality buněk a podpoře lymfatického systému. Vibrace mechanicky rozkmitají pevnou tukovou tkáň. Proces rozkladu tuku je tak násobně efektivnější. Pleť je na dotyk pružnější a hladší.



HLAVNÍ VÝHODY

- 5 inovativních technologií, které pracují ve 3 různých módech
- Efektivní dosažení výsledků ve srovnání s přístroji pouze s jednou technologií
- Neinvasivní charakter ošetření
- Nezpůsobuje žádné nepříjemné pocity
- Bezbolestné a naprosto bezpečné používání
- Bez jakýchkoliv vedlejších účinků

CO MŮŽETE OČEKÁVAT

- Dosažitelné a viditelné výsledky i v případech, kdy tuk prorůstá svalovou hmotou
- (zejména u mužů nebo sportovně založených žen)
- Odstraňování tuku z problematických partií ženského i mužského těla
- Formování význačných kontur na rukou, nohách i na těle
- Zpevňování a vypínání pokožky

TECHNICKÉ PARAMETRY

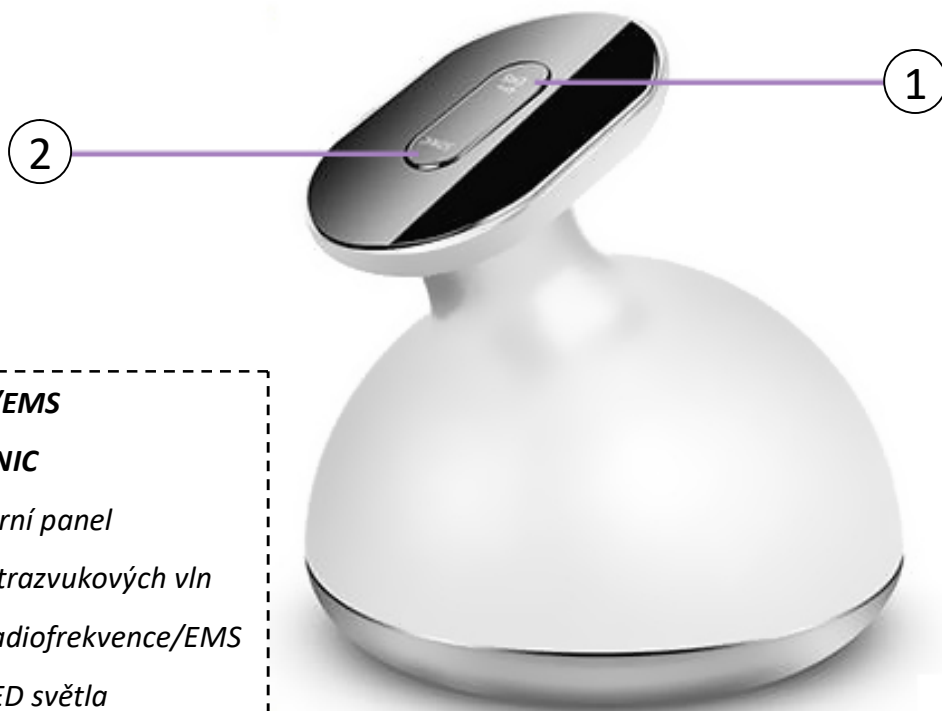
- Frekvence ultrazvuku: 500 000 kmitů/sekundu
- Červené světlo o vlnové délce 625nm
- Modré světlo o vlnové délce 465nm
- Časovač
- Kapacita baterie: 1000mAh 7,4V
- Napájení: USB kabelem (součástí balení)
- Provozní napětí: 5V
- Provozní proud: 1A
- Výkon: 8W
- Rozměry: 8,4x4x4cm
- Hmotnost: 250g

OBSAH BALENÍ

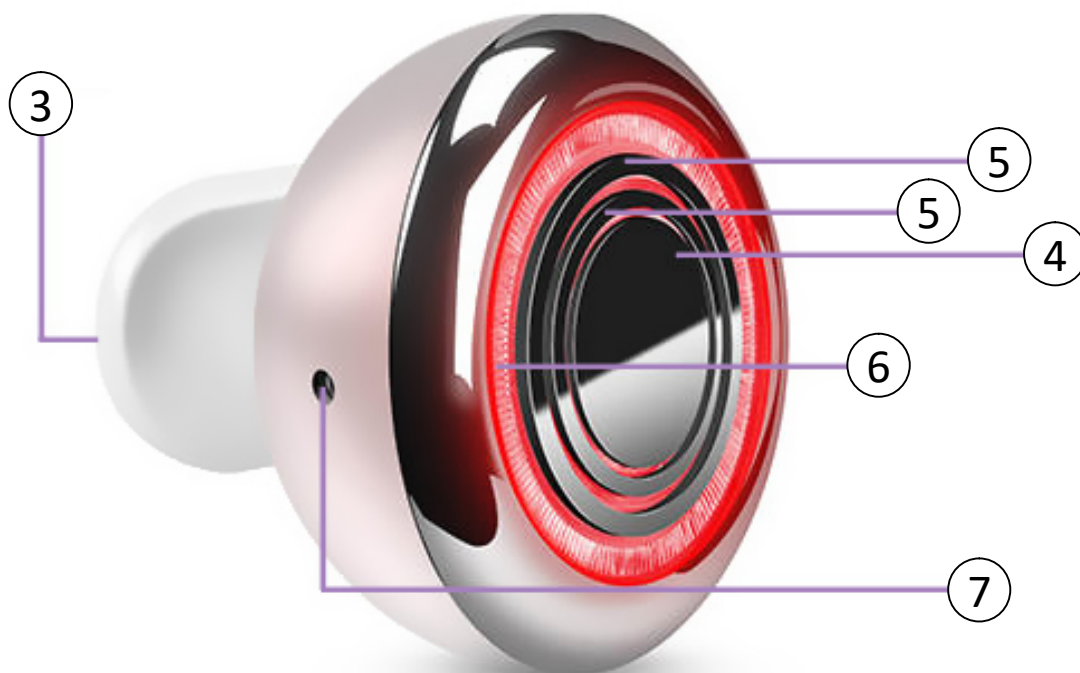
- Masážní přístroj na formování postavy BR-1940
- Nabíjecí kabel.
- Návod k obsluze.



POPIS PŘÍSTROJE



- 1. Tlačítko **RF/EMS**
- 2. Tlačítko **SONIC**
- 3. Ovládací horní panel
- 4. Aplikátor ultrazvukových vln
- 5. Aplikátor Radiofrekvence/EMS
- 6. Fotonová LED světla
- 7. Vstup pro napájecí kabel



OVLÁDÁNÍ A POUŽÍVÁNÍ PŘÍSTROJE

1. Před každým použitím je třeba důkladně očistit pokožku. Ideální je načasovat si ošetření po celkové koupeli těla.
2. Použití přístroje by mělo být vždy spojeno s čirým vodivým gelem (není součástí balení). Aplikční gel, tzv. SONOGEL, zakoupíte v jakékoliv prodejně zdravotnických potřeb (možno zakoupit i v lékárně). Gel je pro použití přístroje velice důležitý. Vytváří nezbytnou pojivou vrstvu mezi aplikátorem a pokožkou. Je vyroben na vodní bázi. Nemůže uškodit aplikační hlavici. Užití aplikačního gelu je nezbytné. Ultrazvukové vlny, radiofrekvence a EMS tak mohou do pleti lépe pronikat. Nepoužívejte žádné jiné kosmetické přípravky.
3. Při použití by měla být vždy baterie dostatečně nabitá. Nabitá baterie v dobré kondici zajistí stabilní výkon všech technologií. Více o nabíjení baterie v pasáži: **NABÍJENÍ BATERIE**.
4. Stiskněte tlačítko **SONIC**. Aktivuje se působení technologií ultrazvukových vln, modrého světla a vibrací. (Dalším stiskem tlačítka **SONIC** můžete přístroj vypnout/zapnout). Stiskem tlačítka **RF/EMS** přidáte navíc k ultrazvukovým vlnám navíc radiofrekvenci a EMS pulzy. Červené a modré světlo pracují na poloviční výkon. Dalším stiskem tlačítka **RF/EMS** si můžete upravit výkon radiofrekvence a EMS pulzů (nízká **o**, střední **oo**, vysoká **ooo**). Dalším stiskem tlačítka **RF/EMS** se vrátíte k režimu **SONIC**. Stiskem tlačítka **SONIC** vypnete ultrazvuk a modré světlo (pokud pracuje režim RF/EMS). Dlouhým stiskem tlačítka **SONIC** vypnete vibrace. (pokud pracuje režim RF/EMS). Stiskem tlačítka **SONIC** zapnete/vypnete ultrazvuk.
5. Přístroj je vypnutý. Stiskněte tlačítko **RF/EMS**. Aktivuje se působení radiofrekvenčních vln a EMS pulzů. Ošetření pleti doprovází působení červeného světla a vibrací. Pomocí tlačítka **RF/EMS** si můžete upravit výkon radiofrekvence a EMS pulzů (nízká **o**, střední **oo**, vysoká **ooo**). Dalším stiskem tlačítka **RF/EMS** přístroj vypnete.
6. Stiskněte současně obě tlačítka **SONIC** a **RF/EMS**. Aktivuje se působení ultrazvuku, radiofrekvenčních vln a EMS pulzů zároveň. Modré a červené světlo působí polovičním výkonem a vizuálně působí fialovou barvou. Ošetření je doprovázeno vibracemi. Dalším stiskem tlačítka **RF/EMS** si můžete upravit výkon radiofrekvence a EMS pulzů (nízká **o**, střední **oo**, vysoká **ooo**). Dalším stiskem tlačítka **RF/EMS** se vrátíte k režimu **SONIC**. Stiskem tlačítka **SONIC** vypnete ultrazvuk a modré světlo (pokud pracuje režim RF/EMS). Dlouhým stiskem tlačítka **SONIC** vypnete vibrace (pokud pracuje režim RF/EMS).
7. Ošetřete vybrané partie těla. Aplikční hlavici pohybuje po vybrané partii krouživými nebo táhlými pohyby. NIKDY s aplikční hlavici nezůstávejte na jednom místě. Více o způsobech ošetření těla naleznete v pasáži: **MOŽNOSTI OŠETŘENÍ TĚLA**.
8. Vždy dbejte na to, aby kontaktní hlavice ve spodní části přístroje byla v plném kontaktu s pokožkou. Zajistíte tak maximální efektivitu ošetření.
9. Přístroj můžete vypnout dlouhým stiskem tlačítka **SONIC**.
10. Po skončení používání přístroje otřete zbytky kontaktního gelu z těla a aplikční hlavice přístroje. Více o péči aplikční hlavice naleznete v pasáži: **ČIŠTĚNÍ A ÚDRŽBA**.
11. Po ošetření přístrojem můžete na pleť nanést hydratační kosmetický krém a nechat přirozeně zaschnout.

SPECIFIKACE JEDNOTLIVÝCH REŽIMŮ

Přístroj pracuje v automatických programech, ve kterých kombinuje jednotlivé režimy ošetření pleti. Během jednoho „sezení“ (ošetření) můžete libovolně jednotlivé režimy střídát. Podle toho, zda se chcete více zaměřit na redukci podkožního tuku nebo kondici pleti. Více o délce a frekvenci ošetření naleznete v pasáži: **ČAS OŠETŘENÍ TĚLA**.



Režim ultrazvuku + modré světlo + vibrace (SONIC + BLUE LIGHT + VIBRATIONS)

V tomto režimu aplikační hlavice generuje vysokofrekvenční ultrazvukové vlny, které pronikají do podkoží. Tuková tkáň následně absorbuje takto generovanou energii. Dochází k narušení integrity tukové buňky a uvolňuje se tuk. Uvolněný tuk se štěpí na glycerol a volné mastné kyseliny. Glycerol slouží jako zdroj energie, zatímco mastné kyseliny jsou přeneseny do jater, kde jsou zpracovány jako běžné mastné kyseliny z potravy a vyloučeny z těla ven přirozenou cestou. Odstraněný tuk se zpět do tkáně nevrací. Doprovodné modré světlo přispívá zejména k antibakteriálnímu účinku. Vibrace podporují lokální krevní oběh.



Režim radiofrekvence + EMS + červené světlo + vibrace (RF + EMS + RED LIGHT + VIBRATIONS)

V tomto režimu působí na tukovou tkáň optimalizovaný výkon radiofrekvence. Tepelným působením dochází ke změnám struktury buněk tuku v podkoží. To má za následek vyhlazení a vypnutí kůže. Radiofrekvence působí přímo na spodní vrstvu kůže, odpovědnou za její uvolnění, a stimuluje tvorbu nového kolagenu. Doprovodné červené světlo podporuje přirozenou tvorbu kolagenu. Vibrace podporují lokální krevní oběh.



Režim ultrazvuku + radiofrekvence + EMS + fotonové světlo + vibrace

(SONIC + RF + EMS + PURPLE LIGHT (HALF RED/HALF BLUE power + VIBRATIONS)

Kombinace všech technologií najednou. Více zatěžuje lymfatický systém, krevní oběh (ultrazvuk, radiofrekvence, EMS). Doporučujeme častější použití v případě skutečně dobré zdravotní kondice. Pro běžné ošetření těla si nejvíce vystačíte s kombinací střídání dvou předchozích režimů. Vibrace podporují lokální krevní oběh.

ČAS OŠETŘENÍ TĚLA

Obecně platí, že by délka ošetření neměla přesáhnout **15 minut** za den při jednom „sezení“ (ošetření). V případě párové části těla rozdělit tento čas na polovinu. Tzn. 7,5 minuty jedno stehno a 7,5 minut druhé stehno.

Toto časové omezení platí v případě použití režimu, kde působí ultrazvukové vlny. Pro režim, kde pracují technologie radiofrekvenčních vln a EMS pulzů (včetně fotonového světla) by neměl čas ošetření pleti přesáhnout dalších 15 minut.

*V praxi to tedy znamená, že při jednom „sezení“ (ošetření) můžete pleť stimulovat až 30 minut (15 minut v režimu působení ultrazvuku + fotonového světla a dalších 15 minut v režimu působení radiofrekvence + EMS + fotonového světla. Pokud zvolíte program, kde pracují všechny technologie současně, **ošetření by nemělo přesáhnout 15 minut.***

Pokud se rozhodnete stimulovat pleť v režimu působení radiofrekvence + EMS pulzů + fotonového světla, použití na jedné partii by nemělo přesáhnout frekvenci 2x týdně.

Ošetřit lze najednou maximálně dvě partie ve frekvenci maximálně jedenkrát do týdne (při působení ultrazvukových vln). Stejnou partii je možné ošetřit nejdříve za 7 dní.

Příklad rozvrhu ošetření těla

Pondělí	Úterý	Středa	Čtvrtek	Pátek	Sobota	Neděle
paže + lýtka	volno	volno	stehna + lýtka	volno	volno	volno

Proč volné dny?

Při ošetření těla estetickým přístrojem s funkcí ultrazvukových vln je nezbytně nutné dát tělu nějaký čas, aby mohlo přirozenou cestou zpracovat uvolněnou energii. Tukové buňky se štěpí na glycerol a volné mastné kyseliny. Glycerol slouží jako zdroj energie, zatímco mastné kyseliny jsou přeneseny do jater, kde jsou zpracovány jako běžné mastné kyseliny z potravy a vyloučeny z těla ven přirozenou cestou. Po ukončení tohoto procesu je možné bezpečně přístrojové ošetření opakovat.



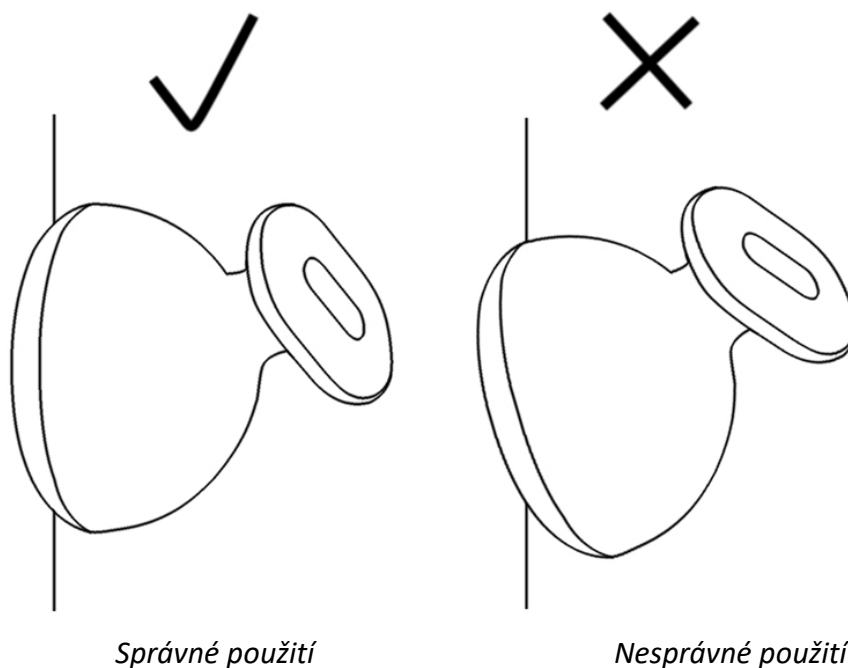
TEST PLETI

Každý jsme originál. Existuje celá řada typů pleti. Přestože je používání přístroje naprosto bezpečné, je doporučeno provést test pleti, zda použití nevyvolá případné nežádoucí podráždění pleti či alergickou reakci.

1. Naneste na pleť tenkou vrstvičku vodivého gelu.
2. Ošetřete malou část pleti krouživými pohyby postupně střídáním technologií ultrazvukových vln, radiofrekvence a EMS v délce 3 minut.
3. Pokud se v průběhu 24 hodin na pleť neobjeví jakékoliv nestandardní zbarvení vlivem alergické reakce, přístroj můžete bez obav používat dle instrukcí v tomto návodu k obsluze.

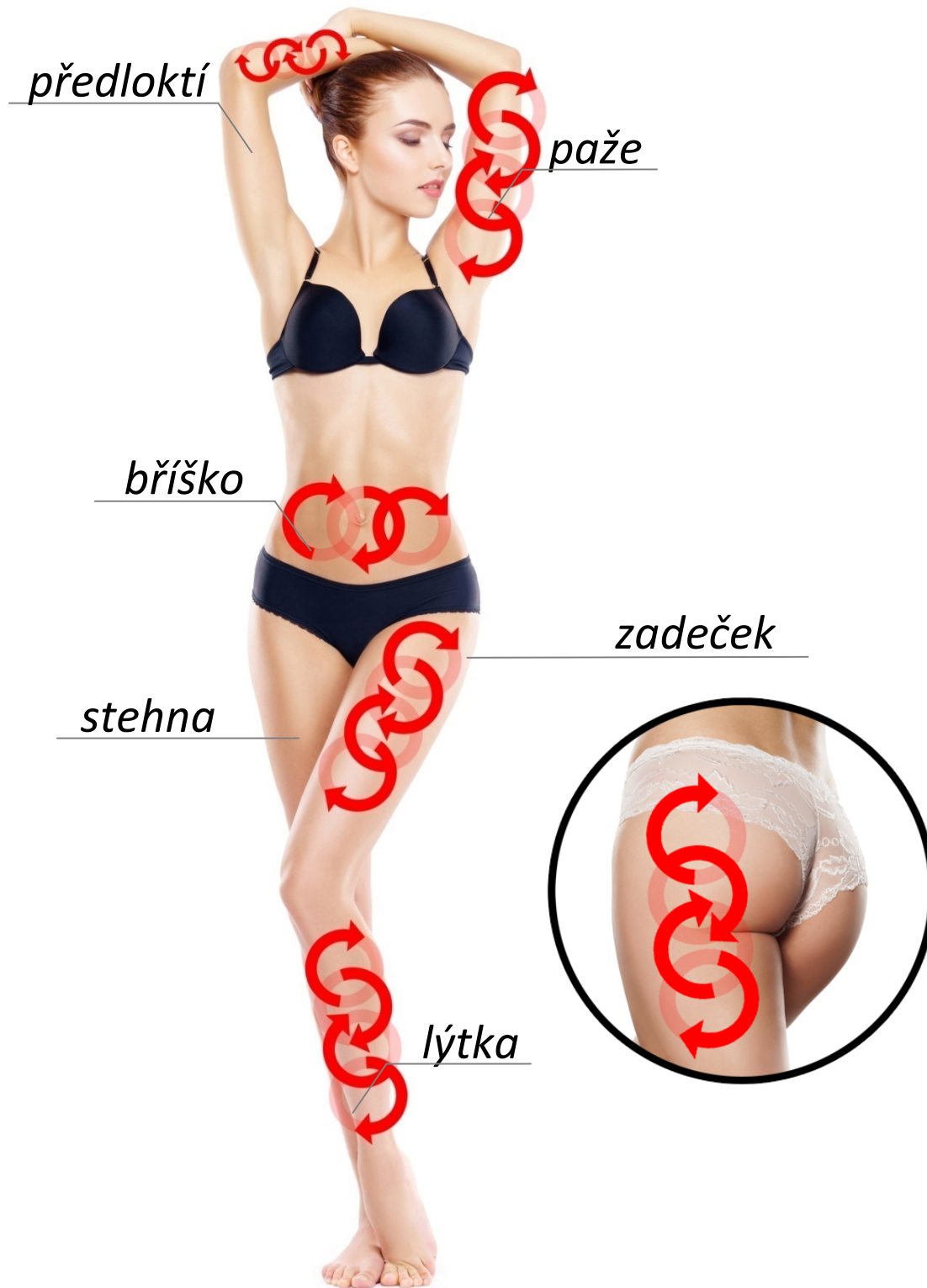
SPRÁVNÉ POUŽITÍ PŘÍSTROJE

Při používání vždy dbejte na to, aby byla aplikační plocha v plném rozsahu s pleť. V opačném případě nebude přístroj působit správně.



MOŽNOSTI OŠETŘENÍ TĚLA

UNIVERZÁLNÍ TECHNIKA MASÁŽE



PAŽE



Udělejte si pohodlí a uvolněte svaly na ruce. Aplikační hlavici přístroje se pohybujte směrem k rameni. Postupně ošetřete vnější i vnitřní stranu paže. Pohybujete se pomocí krátkých rovných pohybů dle ilustrace na obrázku. Snažte se zaměřit na ty části paže, kde je nejvíce tukové tkáně.



Postupujte stejným způsobem jako v předchozím kroku. Nyní provádějte krouživé táhlé pohyby. Tímto způsobem ošetřete postupně celou paži. Zaměřte se na oblast se zvýšeným výskytem tukové tkáně.

PAS & BŘÍŠKO

Aplikační hlavicí se pohybujte v krouživém pohybu. Takto ošetřete celou oblast břicha. Vždy se snažte vyhnout přímo místu s pupíkem. Pohyb můžete provádět po směru nebo proti směru hodinových ručiček.

Aplikační hlavicí se pohybujte táhlými pohyby s menšími kruhy. Takto ošetřete celou oblast břicha. Vždy se snažte vyhnout přímo místu s pupíkem. Pohyb můžete provádět po směru nebo proti směru hodinových ručiček.

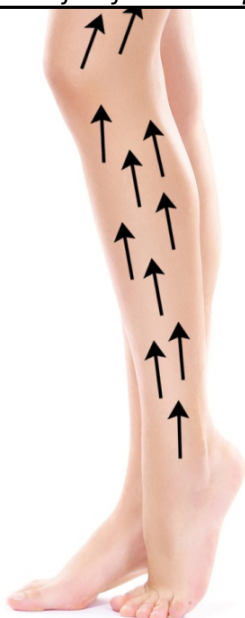
Aplikační hlavicí se pohybujte táhlými oblými pohyby. Snažte se zaměřit na boční stranu pasu. Postupujte směrem shora dolů a tento postup opakujte.

HÝŽDĚ

Aplikační hlavicí se pohybujte táhlými oblými pohyby od středu hýždí směrem nahoru k pasu.

Aplikační hlavicí se pohybujte táhlými oblými pohyby od středu hýždí směrem nahoru k pasu ve tvaru U.

Aplikační hlavicí se pohybujte táhlými krátkými pohyby se smyčkou uprostřed dráhy. Můžete takto ošetřit celou oblast hýždí.



STEHNA & LÝTKA

Aplikační hlavicí se pohybujte krátkými rovnými pohyby. Optimálně od spodní strany končetiny směrem nahoru.



Aplikační hlavicí se pohybujte pomocí delších táhlých krouživých pohybů. Optimálně od spodní strany končetiny směrem nahoru.



Aplikační hlavicí se pohybujte obloukovým pohybem. Tímto způsobem můžete ošetřit přední i zadní část končetiny.

NABÍJENÍ BATERIE

Přístroj má v sobě zabudovanou nabíjecí baterii. Nízký stav baterie signalizuje 3x světelné probliknutí při vypnutí přístroje.

Postup nabíjení:

1. Pro nabíjení používejte napájecí kabel, který je součástí balení.
2. Druhý konec připojte do USB portu počítače nebo notebooku.
3. Průběh nabíjení doprovází blikající světelná signalizace.
4. Jakmile je baterie nabitá, světelná signalizace přestane blikat.
5. Délka nabíjení závisí na stavu a kondici baterie.

Upozornění: Nabíjecí kabel nepřipojujte k síťovému adaptéru 220V. Mohlo by dojít k poškození baterie a ztrátě záruky. Jako zdroj energie využijte pouze USB port počítače nebo notebooku!

ČIŠTĚNÍ A ÚDRŽBA

Použití přístroje je vždy spojeno s aplikací sonogelu. Vždy dbejte na to, aby po dokončení ošetření byla aplikační hlavice očištěna. Pokud přístroj používá více osob, je třeba provést dezinfekci povrchu aplikační hlavice. Ideálně alkoholovým roztokem ve spreji. Nepoužívejte žádné agresivní čisticí prostředky. Vlhkost nesmí NIKDY proniknout do přístroje. Po čištění aplikační hlavici důkladně vysušte. Výrazně tak prodloužíte její životnost. Přístroj není vodotěsný. Nesmí se omývat pod proudem tekoucí vody.

ŘEŠENÍ MOŽNÝCH PROBLÉMŮ

Problém	Možná příčina	Řešení
Přístroj není možné zapnout	Baterie je vybita	Baterii nabijte
Přístroj se po pár minutách automaticky vypne	Nízký stav baterie	Baterii nabijte
	Je třeba provést restart	Přístroj vypněte a znovu zapněte
Přístroj není možné nabít	USB kabel není dostatečně připojen	Kabel znovu připojte správně k přístroji
	Baterie je nabita	Přístroj vypněte a znovu zapněte
Necítím působení ultrazvuku nebo EMS pulzů	Pokožka je příliš suchá	Naneste na pleť větší množství kontaktního gelu
	Aplikační hlavice se pohybujete příliš rychle	Doporučená rychlost pohybu 2-5cm za sekundu
	Aplikační hlavice v plném kontaktu s pleť	Kontaktní plocha přístroje musí být s pleť v plném rozsahu
Radiofrekvence příliš pálí	Zůstáváte s přístrojem na jednom místě příliš dlouho	Doporučená rychlost pohybu 2-5cm za sekundu
	Vysoká intenzita	Snižte intenzitu působení RF/EMS o stupeň níže nebo na stupeň 1.
	Kontaktní elektrody nejsou v plném kontaktu s pleť	Kontaktní plocha přístroje musí být s pleť v plném rozsahu



NEJČASTĚJŠÍ OTÁZKY A ODPOVĚDI

Jak by mělo ošetření správně probíhat v domácím prostředí?

Před zahájením ošetření si velice pečlivě prostudujte veškeré podrobnosti uvedené v tomto návodu k obsluze. Zvýšenou pozornost věnujte zejména kontraindikacím. Pokud si nejste jisti, konzultujte použití se svým praktickým lékařem. Prostudujte si také seznam partií, které jsou pro ošetření ultrazvukovou kavitací přesně vymezeny. Během ošetření zaujměte polohu vleže nebo vsedě. Vytvořte si dostatečné pohodlí. Oblečte si něco lehčího, pohodlného.



Během ošetření zaujměte polohu vleže nebo vsedě. Vytvořte si dostatečné pohodlí. Oblečte si něco lehčího, pohodlného.

Jaké opatření je před a po ošetření nutno dodržovat?

Minimálně 4 hodiny před ošetřením nejezte těžká nebo mastná jídla. Doporučujeme lehká jídla (např. zeleninový salát, jogurt). Den před ošetřením, v den ošetření a několik dní po ošetření zvýšte váš pitný režim na 2 až 2,5 litru čisté vody denně. Vyhýbejte se perlivým a slazeným vodám. Týden po ošetření ultrazvukem byste se měli vyvarovat konzumaci alkoholu, kofeinu, nikotinu, těžkých a mastných jídel. Všechny tyto faktory zatěžují vaše játra, která jsou již tak zatížena filtrováním uvolněných tuků z vašeho těla. Další jejich zatížení by mohlo vést k nevolnosti či zhoršení zdravotního stavu. Po ošetření doporučujeme mírně zvýšit pohybovou aktivitu. Podpořte tím výrazně krevní oběh a celkovou látkovou výměnu. Stimulace krevního oběhu a lymfatického systému podpoří vyplavení uvolněných tuků přirozenou cestou ven z těla.

Bolí ošetření estetickým přístrojem s funkcí ultrazvukové kavitace?

Ošetření je zcela bezbolestné a při dodržení veškerých pokynů v návodu i bezpečné.

Jak poznám, že aplikační hlavice opravdu generuje ultrazvukové vlny?

Během ošetření můžete slyšet slabé pískání, které vydává ultrazvuk. Citliví jedinci mohou cítit jemné mravenčení. Pro ověření funkčnosti ultrazvukových vln naneste drobné množství kapek vody na aplikační hlavici. Ultrazvukové vlny molekuly vody rozkmitají.

Jakých výsledků je možné dosáhnout?

Výsledek je výrazně ovlivněn několika faktory. Uvolněný tuk musí tělo zpracovat. To, jak rychle jej zpracuje, závisí především na rychlosti metabolismu, typu vašeho tuku (zda je prorostlý až do svalové tkáně), stavu lymfatického systému nebo životosprávy. Za optimálních podmínek se může jednat až o několikacentimetrový úbytek po opakovaném ošetření při dodržení výše uvedené životosprávy. Estetický přístroj s funkcí ultrazvukové kavitace vnímejte jako užitečný nástroj, který vám napomůže ve vašem úsilí vypadat lépe. Pro dosažení vysněných cílů je třeba upravit životosprávu a zvýšit pohyb (mluvíme stále o lehké pohybové aktivitě, žádná extrémní fyzická zátěž, na kterou nejste případně zvyklí). Je to důležité, aby procesy, které estetický přístroj ve vašem těle nastartuje, mohly úspěšně a efektivně proběhnout.

Je používání estetického přístroje s ultrazvukovou kavitací bezpečné?

Pokud se přístroj používá na správných partiích a uživatelé neodpovídají některým z uvedených kontraindikací, je ultrazvuková kavitace naprosto bezpečná. Uvolněný tuk je organizmus schopen postupně zpracovat. Výkon je speciálně nastaven tak, aby nedošlo k poškození ostatních buněk a cév.

Znovu připomínáme, že je ošetření vždy spojeno se sonogelem. Ultrazvukové vlny se tak mohou na pokožku dostatečně navázat.

Jaké zásady je nezbytné dodržovat, aby se požadovaný hubnoucí účinek dostavil?

Jak již bylo uvedeno v předchozím textu, je nezbytné upravit životosprávu a zvýšit příjem tekutin. Ošetření ultrazvukovou kavitací můžete bez obav podstoupit již po 7 až 10 dnech. Nedoporučujeme ošetření více než dvou partií najednou. Pokud ošetřujete partie, které jsou blíže u sebe, efekt kavitace se násobí. V opačném případě (vzdálenějších partií) se efekt rozdělí. Rozhodně se vždy snažte vyhnout těm částem těla, kde jsou lymfatické uzliny - viz. grafická vizualizace v tomto návodu k obsluze, pasáž: **LYMFATICKÉ UZLINY**. Případný letmý náhodný pohyb nevadí. Aplikační hlavice však nesmí tyto vybrané části přímo stimulovat. Správná funkce lymfatických uzlin a dlouhodobá stimulace pomocí ultrazvukových vln se neslučují.

Jaký je důvod péče o aplikační hlavici po každém použití?

Kontaktní hlavici je třeba pečlivě očistit od kontaktního gelu. Očištěním zabráníte případnému vniknutí do přístroje a zajistíte co nejlepší hygienu provozu.

Může přístroj používat více osob?

Ano. Je to možné, ale za dodržení určitých podmínek. Věnujte zvýšenou pozornost zejména dezinfekci aplikační hlavice. Zabráníte přenosu bakterií či případně kožních chorob. Pro dezinfekci použijte ideálně alkoholový roztok ve spreji. Povrch aplikační hlavice vždy důkladně osušte.

Jak dlouho by mělo trvat individuální ošetření pleti?

Doporučená délka individuálního ošetření by neměla přesáhnout 15 minut.

Je přístroj zdravotnický prostředek?

Přístroj není zdravotnický prostředek. Patří do kategorie masážních přístrojů. Přístroj neléčí obezitu nebo jakékoliv jiné onemocnění. Přístroj poskytuje technologie, které napomáhají v boji proti redukci podkožního tuku.

Má přístroj nějakou certifikaci?

Přístroj na standardní evropskou certifikaci. Splňuje veškeré normy, které jsou kladeny na přístroje tohoto typu. V případě potřeby nás kontaktujte na emailové adrese: mh@santadria.cz Prohlášení o shodě vám pošleme elektronicky.

Kde se přístroj vyrábí?

Přístroj si necháváme vyrábět v Číně dle našich požadavků a specifikací. Garantujeme standardní záruční i pozáruční servis.

Je přístroj vodotěsný?

Není. Žádná část přístroje není určena pro mytí pod tekoucí vodou.

LIKVIDACE POUŽITÝCH ELEKTRICKÝCH A ELEKTRONICKÝCH ZAŘÍZENÍ



Tento symbol na produktech nebo v průvodních dokumentech znamená, že použité elektrické a elektronické výrobky nesmí být přidány do běžného komunálního odpadu. Ke správné likvidaci, obnově a recyklaci předejte tyto výrobky na určená sběrná místa. Alternativně v některých zemích Evropské unie nebo jiných evropských zemích můžete vrátit své výrobky místnímu prodejci při koupi ekvivalentního nového produktu. Správnou likvidací tohoto produktu pomůžete zachovat cenné přírodní zdroje a napomáháte prevenci potenciálních negativních dopadů na životní prostředí a lidské zdraví, což by mohly být důsledky nesprávné likvidace odpadů. Další podrobnosti si vyžádejte od místního úřadu nebo nejbližšího sběrného místa. Tento symbol je platný v Evropské unii. Chcete-li tento výrobek zlikvidovat, vyžádejte si potřebné informace o správném způsobu likvidace od místních úřadů nebo od svého prodejce.

CERTIFIKACE



Výrobek je schválen k použití v zemích Evropské unie a je opatřen značkou CE. Prohlášení o shodě a veškerá dokumentace je k dispozici u dovozce.

DOVOZCE

SANTADRIA s.r.o., Mojmírovo nám. 75/2 Brno, 612 00
IČO: 29195454 | DIČ: CZ29195454

V případě jakýchkoliv dotazů týkající se produktu, neváhejte se na nás obrátit:
Email: mh@santadria.cz

Tiskové chyby, vlastnosti a změny technických parametrů vyhrazeny.

ES PROHLÁŠENÍ O SHODĚ

Níže podepsaný, reprezentující firmu

SANTADRIA s.r.o.

Mojmírovo nám. 75/2, Brno 612 00

IČ: 29195454

tímto prohlašuje, že výrobek

Masážní přístroj na formování postavy

uvedený na trh pod modelovým označením: **BeautyRelax Celluform Smart BR-1940**

EAN **8594166118683**

je ve shodě s následujícími evropskými normami:

EN 61000-3-2: 2019

EN 61000-3-3: 2013

EN 55014-1: 2017

EN 55014-2: 2015

Na základě splnění těchto směrnic byl produkt označen značkou CE.

Produkt je zároveň v souladu z RoHS směrnici číslo 2002/95/EC(RoHS). Veškeré materiály jsou zdravotně nezávadné. Neobsahují žádné těžké kovy, např. kadmium a další toxické látky.

Pro bezpečné používání je nezbytné striktně postupovat dle pokynů uvedených v návodu k obsluze, který je součástí balení.




SANTADRIA s.r.o.
Mojmírovo nám. 75/2, 612 00 Brno
DIČ: CZ29195454 Tel.: 737 196 160

Místo vydání: Brno
Datum vydání: 1.4.2021

.....
Martin Hrbek, jednatel