

# NÁVOD K OBSLUZE

Masážní přístroj **BeautyRelax BR-3035**  
**ROLLSKIN BODYSHAPE PROFESSIONAL**



## OBSAH:

UPOZORNĚNÍ	4
KOMERČNÍ POUŽÍVÁNÍ PŘÍSTROJE	5
PRO KOHO NENÍ PŘÍSTROJ URČEN	6
UPOZORNĚNÍ	6
DŮLEŽITÉ RADY PRO BEZPEČNÉ POUŽÍVÁNÍ	7
LYMFATICKÝ SYSTÉM V NAŠEM TĚLE	8
SPRÁVNÁ PÉČE O LYMFATICKÝ SYSTÉM	9
NEJČASTĚJŠÍ OTÁZKY K TÉMATU LYMFATICKÉHO SYSTÉMU	10
BENEFITY MASÁŽE PRO VAŠE TĚLO	11
PROBLEMATIKA VÝSKYTU CELULITIDY	13
POTLAČENÍ PROJEVŮ CELULITIDY	14
HLAVNÍ VÝHODY PŘÍSTROJE	15
OBSAH BALENÍ	15
PŘEDSTAVENÍ PŘÍSTROJE	16
POUŽITÍ OBLEKU	17
FREKVENCE POUŽITÍ	18
POHYB HLAVICE PO PLETI	19
ZBARVENÍ PLETI	19
PROBLEMATIKA VÝSKYTU VRÁSEK	20
METODY REDUKCE VRÁSEK	20
DOPORUČENÉ POHYBY MINI APLIKÁTORU	21
DŮLEŽITÉ POKYNY POUŽÍVÁNÍ RADIOFREKVENCE	22
PROBLEMATIKA TUKOVÉ TKÁNĚ	23
TUKOVÁ BUŇKA	23
STIMULACE TUKOVÉ TKÁNĚ ULTRAZVUKEM	24
URČENO PRO VŠECHNY TYPY POSTAV	24

## OBSAH:

ULTRAZVUKOVÉ VLNY	25
VELKÁ HLAVICE S VAKUOVOU TERAPIÍ A VÁLEČKY	26
STŘEDNÍ HLAVICE S VAKUOVOU TERAPIÍ A VÁLEČKY	27
HLAVICE S ULTRAZVUKEM	28
MINI HLAVICE S VAKUOVOU TERAPIÍ A RADIOFREKVENCÍ	29
MALÁ HLAVICE S VAKUOVOU TERAPIÍ A RADIOFREKVENCÍ	30
POPIS HLAVNÍ JEDNOTKY - ZADNÍ STRANA	31
POPIS APLIKAČNÍCH HLAVIC	32
POPIS DISPLEJE	33
POPIS DISPLEJE - HLAVNÍ NABÍDKA	34
POPIS DISPLEJE - VAKUOVÁ HLAVICE	35
ZAKÁZANÉ PARTIE OŠETŘENÍ ULTRAZVUKEM	36
POVOLENÉ PARTIE OŠETŘENÍ ULTRAZVUKEM	36
POUŽITÍ SONOGELU	36
UNIVERZÁLNÍ TECHNIKA MASÁŽE APLIKAČNÍ HLAVICÍ S ULTRAZVUKEM	37
POUŽITÍ PŘÍSTROJE	42
POZNÁMKY K POUŽITÍ PŘÍSTROJE	43
MOŽNOSTI POUŽITÍ	44
BEAUTYRELAX VIDEO NA YOUTUBE	50
NEJČASTĚJŠÍ OTÁZKY A ODPOVĚDI K POUŽÍVÁNÍ PŘÍSTROJE	51
ČIŠTĚNÍ - ÚDRŽBA - HYGIENA PROVOZU	53
INFORMAČNÍ A SERVISNÍ PODPORA	53
PÁR VĚT ZÁVĚREM	54
LIKVIDACE POUŽITÝCH ELEKTRO ZAŘÍZENÍ	55
CERTIFIKACE	55
EU DISTRIBUTOR	55
ES PROHLÁŠENÍ O SHODĚ	56

Vážený zákazníku, děkujeme vám za projevenou důvěru při koupi našeho produktu. Před prvním použitím prosím pečlivě přečtěte všechny podrobné informace uvedené v návodu k použití. Zvýšenou pozornost věnujte zejména bezpečnostním upozorněním. Přístroj používejte přesně podle uvedených pokynů. Všechny tyto kroky přispějí k maximálnímu využití všech funkcí přístroje. V tomto návodu se vám pokusíme co nejlépe přiblížit používané technologie a způsob, jak přístroj co nejlépe používat.

Pokud během prostudování návodu narazíte na jakékoliv nejasnosti, neváhejte nás kontaktovat na emailové adrese: mh@santadria.cz

**Návod k použití si pečlivě uschovejte pro případné pozdější nahlédnutí.**

## UPOZORNĚNÍ

- Před prvním uvedením do provozu si přečtěte tento návod k obsluze, prohlédněte veškerá vyobrazení a návod si uschovejte pro případnou pozdější potřebu.
- Je-li vaše pokožka postižena závažným kožním onemocněním, přístroj nepoužívejte. Pokud si nejste jisti svým aktuálním zdravotním stavem, první použití konzultujte se svým praktickým lékařem.
- Při komerčním provozu přístroje je třeba věnovat zvýšenou pozornost zásadám hygieny.
- Pokud se přístroj poškodil, nepracuje správně nebo spadl do vody, nikdy ho neuvádějte do provozu.
- Pokud je přístroj rozbitý, nedotýkejte se vnitřních částí, aby nedošlo k úrazu elektrickým proudem.
- Pokud spadne přístroj na zem, může být poškozen. V tomto případě přístroj dále nepoužívejte a kontaktujte servisní oddělení prodejce.
- Přístroj nepoužívejte v blízkosti vody nebo v místech se zvýšenou vlhkostí (vana, sprcha, bazén, atd.).
- Přístroj ani žádná z jeho částí nesmí být ponořen do vody nebo pod proud tekoucí vody.
- Přístroj nenechávejte bez dozoru. Po každém použití přístroj vždy důsledně vypněte.
- Pokud byl přístroj přenesen z velmi chladného do velmi teplého prostředí, před jeho použitím vyčkejte alespoň 3 hodiny.
- Přístroj není určen pro používání dětmi a těmi osobami, jejichž fyzická nebo duševní kondice neumožňuje bezpečné používání spotřebiče.
- Přístroj nepokládejte ani nepoužívejte na horkých tepelných zdrojích (radiátor, kamna, oheň, atd.)
- Přístroj se nepokoušejte sami rozmontovat nebo opravovat.
- Přístroj skladujte v suchém prostředí. Snažte se, aby byl chráněn před působením prachu.
- Přístroj nevystavujte přímému slunečnímu záření.
- Distributor neručí za škody, které byly způsobeny nesprávným používáním v rozporu s pokyny v tomto návodu k použití. Není odpovědný za následky, které byly způsobeny nedodržením bezpečnostních upozornění.
- Za případné škody na zdraví či majetku při jiném způsobu používání nenese distributor odpovědnost.



## **KOMERČNÍ POUŽÍVÁNÍ PŘÍSTROJE**

ROLLSKIN BODYSHAPE PROFESSIONAL je přístroj, který je určen pro relaxační masážní účely na velmi kvalitní a profesionální úrovni. **Přístroj není zdravotnický prostředek.** Neslouží k léčbě žádného onemocnění. Přístroj neposkytuje prostřednictvím žádné aplikační hlavice technologii, která by narušila integritu pleti. Nevyužívá žádné jehly. Žádná část z aplikačních hlavic nikdy nepronikne skrz povrch pleti. Přístroj byl vyvinut tak, aby zlepšil pružnost a kondici pleti. Uvolnil zatuhlé svaly na vybraných částech těla. Pomocí technologie radiofrekvenčních vln prohřívá vrstvu dermis pro podporu tvorby vlastního kolagenu a elastických vláken.

Pokud je přístroj používán v komerčním provozu, je doporučeno, aby osoba, která obsluhuje přístroj, disponovala odborným kurzem na masáž těla nebo kurzem na lymfatické masáže.

Rozsah licence pro využívání radiofrekvence, ultrazvuku a vakuové masáže za účelem komerčního používání je dána zákonem v každé zemi Evropské unie. Ten stanoví, jaká je třeba úroveň erudice pro uvedenou technologii, který přístroj nabízí. Respektive dosaženou úroveň vzdělání/licence pro přístroj obdobného typu.



Distributor/prodejce SANTADRIA s.r.o. nenesse žádnou odpovědnost za používání přístroje za podmínek, které jsou v rozporu s legislativou v dané zemi používání. Provozovatel může veřejně pro komerční použití pracovat s přístrojem pouze tehdy, pokud disponuje oprávněním dle aktuálně platného znění zákona/vyhlášky. Distributor/prodejce SANTADRIA s.r.o. nenesse žádnou odpovědnost za škody, které vznikly v rozporu s používáním podmínek stanovených v tomto návodu k obsluze.

## PRO KOHO NENÍ PŘÍSTROJ URČEN

Přístroj **nesmí** v žádném případě používat osoby, kterých se týká některý z těchto stavů:

- Akutní virové onemocnění
- Anafylaxe
- Cévní poruchy nebo arteroskleróza
- Epilepsie, cukrovka nejzávažnějšího stavu, virové onemocnění
- Chronické kožní onemocnění v oblasti použití přístroje
- Je zakázáno používat přístroj v místě štítné žlázy
- Kardiostimulátor
- Kovové implantáty v těle (pouze v případě, pokud by tlak nohavic způsoboval v oblasti výskytu kovového implantátu bolest)
- Křečové žíly (varixy) ve velmi vážném stádiu
- Nedávný chirurgický zákrok (méně než 6 týdnů)
- Osoby pod vlivem alkoholu nebo návykových látek
- Osoby, které mají problémy se srážlivostí krve
- Osteoporóza
- Otoky a edémy velkých rozměrů
- Při stavu vysokých horeček
- Srdeční onemocnění, hypertenze
- Těhotenství
- Vážné onemocnění ledvin nebo jater
- Velmi tenká pokožka citlivá na dotyk
- Žilní trombóza



### **Poznámka:**

***Pokud si nejste jisti svým zdravotním stavem, doporučujeme konzultovat použití přístroje se svým praktickým lékařem. Ten zná podrobně váš zdravotní stav a může odborně vyhodnotit případná rizika použití přístroje. Výčet zdravotních omezení prosím neberte na lehkou váhu! Nebo alespoň využijte některý z našich kontaktů a ozvěte se nám. Můžeme případné otázky probrat společně.***

## UPOZORNĚNÍ

Vážený zákazníku, ochrana vašeho zdraví je pro nás při používání přístrojů z naší nabídky na prvním místě. Proto jsme vám uvedli podrobný seznam případů, za kterých by přístroj neměl být používán. Berte prosím na vědomí, že se jedná o případy, které jsou v závažném a pokročilém stavu. Pokud jste aktivní člověk, který nemá od svého lékaře žádné přímo zakázané pohybové aktivity, přístroj používat můžete. Rádi bychom zdůraznili, že má přístroj velký vliv na váš krevní oběh v momentě použití přístroje. Zvýšení krevního tlaku představuje zátěž pro vaše srdce (stejně tak, jako když vyvíjíte jakoukoliv pohybovou aktivitu). Vyhněte se použití vyhřívání a vzduchové masáže současně ve stejný okamžik.

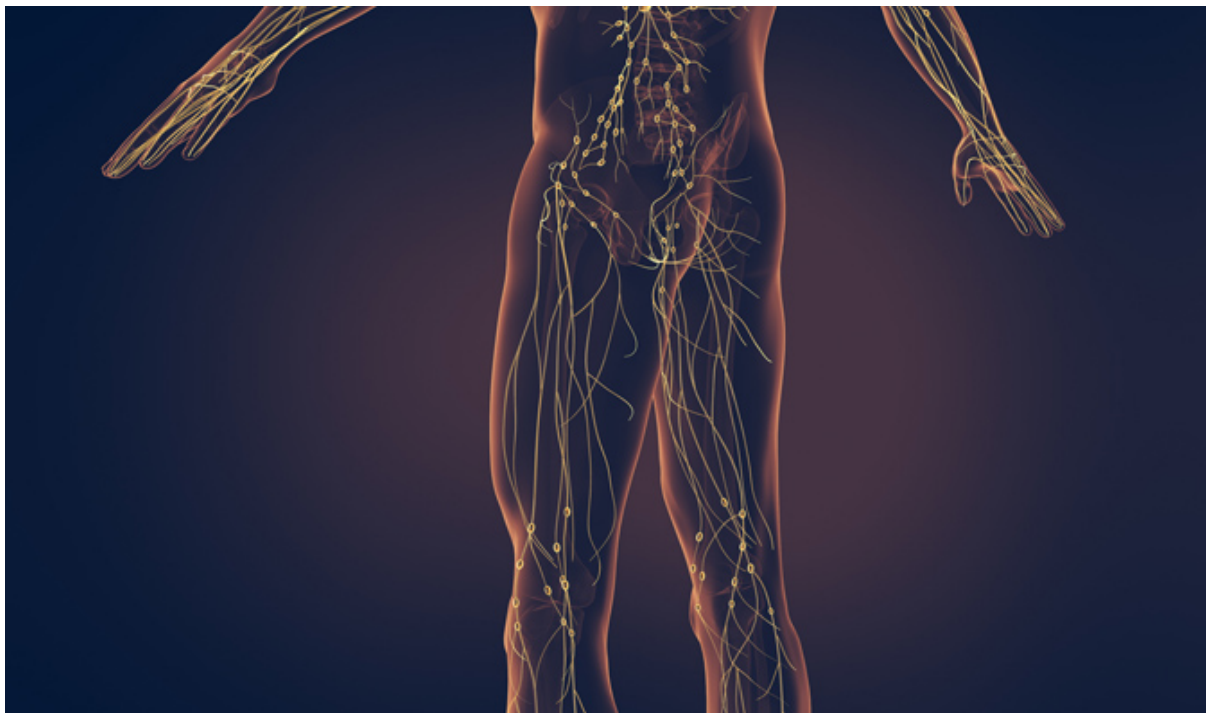
Pokud začnete v průběhu požití přístroje vnímat jakékoliv nestandardní pocity - výrazné bušení srdce, pot na čele, nevolnost, motolici, cítili byste pocity žízně nebo byste cítili, že je působení podtlaku aplikační hlavice příliš silný, použití přístroje okamžitě ukončete. Z použití přístroje nemějte žádné obavy. Jeho konstrukce a vlastnosti jsou navrženy tak, aby poskytl tělu příjemnou relaxaci, zlepšil vaši fyzickou a psychickou pohodu.

## **DŮLEŽITÉ RADY PRO BEZPEČNÉ POUŽÍVÁNÍ**

- Není doporučeno používat přístroj sami na sobě. Vždy by mělo použití přístroje provádět druhá osoba.
- Při výběru obleku zvolte velikost, která vám bude co nejlépe přiléhat.
- Pokud se během používání přístroje nebudete cítit komfortně, zvýší se vám výrazně rychlost dýchání, velmi výrazně se vám rozbuší srdce nebo budete pociťovat stavy úzkosti, použití přístroje ukončete.
- Pokud se s přístrojem teprve seznamujete, při nastavení výkonu (vakua, radiofrekvence nebo ultrazvuku) pracujte nejprve s nižšími hodnotami.
- Používání přístroje zvažte v případě, pokud máte velmi tenkou pokožku a již při mírném zmáčknutí či dotyku se vám objeví podlitiny až pohmožděny.
- Používání přístroje výrazně zvyšuje krevní tlak. Pokud trpíte vysokým krevním tlakem a nemáte tuto nemoc plně pod kontrolou, je používání přístroje přísně zakázáno. Stejně tak vždy vycházejte ze seznamu kontraindikací, které zakazují použití za přesně uvedených stavů.
- Pokud máte zdravotní problémy se srážlivostí krve a nemáte tuto nemoc pod odborným dohledem, je používání přístroje zakázáno. Intenzivní vakuová masáž může podpořit distribuci krevní sraženiny blíže k srdci.
- Počet opakování masáže přístrojem BeautyRelax ROLLSKIN BODYSHAPE PROFESSIONAL může být různý v závislosti na konkrétních cílech ošetření a stavu pokožky klienta. Někteří lidé mohou vidět výsledky po několika jednorázových sezeních, zatímco jiní mohou vyžadovat sérii ošetření pro dosažení optimálních výsledků. Typická série ošetření může zahrnovat 6 až 12 sezení, ale opět se může lišit podle individuálních potřeb.
- Pokud se v daný den necítíte dobře, použití přístroje se vyhněte.
- BeautyRelax ROLLSKIN BODYSHAPE PROFESSIONAL není zdravotnický prostředek. Neléčí žádné nemoci indikované vaším lékařem. Přístroj patří do kategorie masážních přístrojů, které slouží pro sportovní rekondiční masáž při splnění podmínek uvedených v návodu k obsluze.

## **LYMFATICKÝ SYSTÉM V NAŠEM TĚLE**

Lymfatická soustava je jednosměrná soustava v lidském těle. Proudí z mezibuněčných prostor do krve lymfatickými (mízními) cévami. Lymfatický systém plní v našem organismu celou řadu důležitých úkolů. Je zodpovědný za přenos živin. Lymfatický systém zahrnuje lymfu, lymfatické kapiláry, lymfatické cévy a lymfatickou tkáň.



Cévy lymfatického systému přečerpají z tkání každý den více než dva litry mezibuněčné tekutiny (tkáňového moku). Tekutina se přefiltruje a vrací nazpět do krve. Tekutina se často označuje jako lymfa či míza. Lymfatický systém sbírá mok z tkání a na druhé straně dochází k navrácení do krevního oběhu. Lymfatické cévy jsou protkané celým tělem. V jejich drahách se nachází lymfatické uzliny. Jde o malé útvary velikosti fazolky. V tělu se může nacházet takových útvarů přes 100. Jejich hlavní funkcí je čistit lymfu od škodlivých toxických látek. Pokud tyto uzly z nějakého důvodu nefungují správně (např. z důvodu infekce), mohou zduřet, což vede k následným pocitům bolesti.

### ***Hlavní funkce lymfatického systému***

- Odvod tkáňového moku z tkání
- Odvod tuků ve formě kapének
- Obranný mechanismus
- Odvádí z těla škodliviny a nepotřebné látky
- Vede do krve živiny
- Je garantem stálosti vnitřního prostředí

### ***Jaké jsou příznaky, pokud náš lymfatický systém nefunguje správně***

- Pocity únavy
- Větší náchylnost k přibírání na váze
- Potíže s trávením
- Revma, artritida, bolest kloubů
- Opakované bolesti hlavy
- Častá tvorba kožních problémů (akné, vyrážky, apod.)



# SPRÁVNÁ PÉČE O LYMFATICKÝ SYSTÉM



## **1. Dostatečný příjem tekutin**

Tělo musí mít dostatečnou vláhu. Je to stejné, jako s autem, které potřebuje palivo, aby jezdilo. Obecně se deklaruje doporučený příjem tekutin 40ml na kilogram hmotnosti. Existuje však celá řada mýtů a pověr. Malé množství tekutin je problém, ale příliš velké množství příjmu tekutin je zbytečná zátěž pro náš organismus. Základem je pití čisté vody. Množství přizpůsobit podle hmotnosti, tělesné aktivity, ale i podle ročního období.



## **2. Použití kompresních návleků**

Měli bychom si dát pozor na nošení velmi těsného oblečení. Nejčastěji se to může týkat např. ponožek. Přesto však existují případy, kdy je naopak doporučeno používat speciální kompresní návleky. Obvykle tomu předchází doporučení od lékaře. Kompresní návleky na vybrané partie těla napomáhají otoky snížit a slouží jako prevence proti vzniku cévní trombózy.



## **3. Pohyb**

Pohyb má celou řadu pozitivních vlivů na naše tělo. Nemusí se jednat o extrémní sportovní výkony. Naopak. Po zdravotní stránce je velice prospěšná krátká procházka. Jakákoliv lehká aerobní aktivita. Zlepší se krevní oběh. Krev se okyslíčí. Podpoříte trávení. Uvolní se endorfiny, které přispívají k lepší náladě. Pohybem se vhodnou formou aktivuje lymfatický systém.



## **4. Sauna**

Saunování má celou řadu příznivých účinků pro tělo. Podporuje tvorbu endorfinů, které potlačují příznaky deprese. Dochází k uvolnění svalů. Snížení míry stresu. Dochází k celkovému zlepšení nálady. Použití je ideální v měsících, kdy je méně slunečního svitu. Posílíte imunitu. Perfektně se uvolníte a budete celkově mnohem odolnější. Krev se rozproudí (podobně, jako při sportu). Z těla se vyplaví škodliviny a toxické látky. Pokud se cítíte po zdravotní stránce dobře, není žádná překážka, abyste přístroj používali 2x až 3x týdně (s ohledem na intenzitu masáže).



## **5. Složení stravy**

Výživa patří mezi jeden z nejdůležitějších faktorů, která ovlivňuje správnou činnost našeho organismu. Měli bychom co nejméně konzumovat průmyslově zpracované potraviny. Vyhledávat stravu bohatou na bílkoviny. Pokud je to jen možné, řídit se zdravým jídelníčkem - co konzumovat ve větší a menší míře. Zejména vysoký příjem nekvalitních tuků je jeden z dalších faktorů, se kterým se lymfatický systém musí složitě vypořádat.



## **6. Masáž**

Lymfatický systém je možné velmi efektivně rozproudit pomocí ruční nebo přístrojové masáže. Velkým trendem poslední doby je právě využití přístrojů na lymfatickou masáž. Můžete se snadno zaměřit nejen na oblast nohou, ale také na další partie těla při použití příslušného návleku (pas nebo paže). Přístrojovou masáž si můžete dopřát v pohodlí domova. Ušetříte spoustu času a navíc peníze za služby masážních salonů.

## **NEJČASTĚJŠÍ OTÁZKY K TÉMATU LYMFATICKÉHO SYSTÉMU**

### ***Co nejvíce škodí našemu lymfatickému systému?***

Nejčastější faktory, kterými si škodíme: stres, nepravidelná životospráva, nevyvážený jídelníček plný sladkých a tučných jídel, málo pohybu.

### ***Jak vhodně podpořit a obnovit činnost lymfatického systému?***

Pravidelný pohyb. Dostatečný příjem tekutin. Střídání teplé a studené vody při sprchování. Návštěva sauny. Zdravý jídelníček. Cvičení jógy. Ruční nebo přístrojová lymfatická masáž.

### ***Co nejčastěji ucpává lymfatický systém?***

Stres nebo rychlé přibírání na váze. V určité části těla může špatná činnost lymfatického systému zadržovat více vody. Proto se tato konkrétní partie může výrazně zvětšit.

### ***Jaké jsou další možnosti v podpoře lymfatického systému?***

Na trhu je k dispozici celá řada čajů, které mají příznivé účinky na lymfatický systém. Nejčastěji se jedná o směs různých bylinek a dalších rostlin (kopřiva, přeslička, pampeliška, citronová tráva, řebříček apod.).

## **BENEFITY MASÁŽE PRO VAŠE TĚLO**

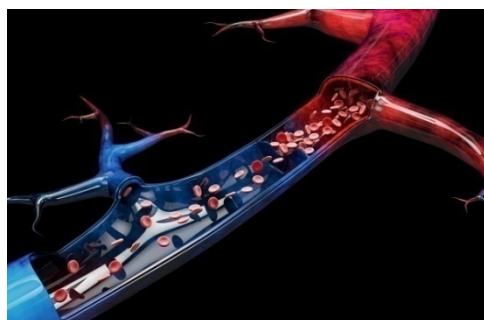
### ***Okamžité uvolnění zatuhlých svalů***

Vakuová masáž je ideální nejen pro aktivní sportovce, uživatele, kteří mají náročnou práci, při které stojí dlouho na nohou, ale také pro ty, kdo mají sedavé zaměstnání. Při zvýšené pohybové aktivitě můžete pociťovat druhý den stav, kdy jsou vaše svaly zatuhlé a bolavé. Vakuová masáž velmi šetrnou cestou svalovou tenzi uvolní.



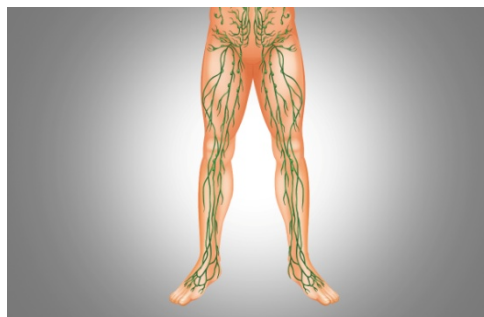
### ***Lokální podpora krevního oběhu***

Vakuová mechanická masáž má pozitivní vliv nejen na svaly, ale také na krevní oběh. Tak, jak přístroj není vhodný pro osoby s vysokým krevním tlakem, je používání velkým přínosem pro uživatele s nízkým krevním tlakem a to zejména v oblasti nohou. Správné prokrvení dolních končetin je základní předpoklad jako prevence pro vznik či případný rozvoj zdravotních komplikací různého charakteru (pocit těžkých nohou, pocit studených nohou, změna barvy pokožky vlivem špatného prokrvení).



### ***Podpora lymfatického systému končetin***

Lymfatický systém je čistička organismu. Jeho správná funkce je zodpovědná za dostatečné odplavení všech škodlivin. Vakuová masáž aktivně mechanicky stimuluje lymfatický systém dolních končetin. Zmírňuje otoky. Zbavíte se pocitu těžkých nohou.



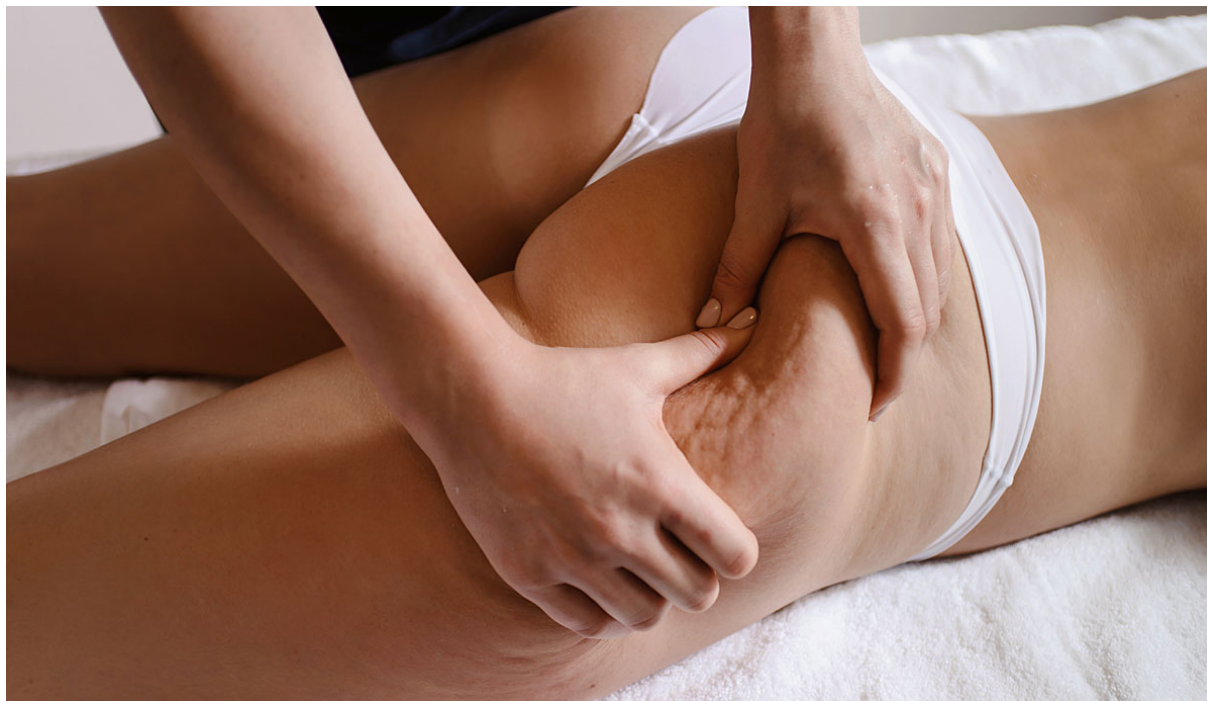
## ***Napomáhá odplavit kyselinu mléčnou***

Svalová bolest má příčinu zejména ve výskytu kyseliny mléčné. Ta vzniká při rozkladu glukózy ve svalech. Běžné množství se opět mění v játrech na glukózu. Při nadměrné fyzické zátěži vzniká nadbytek kyseliny mléčné. Zdroj příčiny bolesti, únavy či křečí. Masáž pod tlakem vrátí vaše končetiny opět do pohody!



## **PROBLEMATIKA VÝSKYTU CELULITIDY**

Celulitida je estetický problém spojený se změnami ve struktuře kůže a podkožního tuku, který se projevuje nerovnoměrným povrchem pokožky, obvykle v oblastech jako jsou hýždě, stehna, břicho a paže. Tato podmínka je častější u žen než u mužů a může být způsobena různými faktory.



### **Genetika**

Genetické faktory mohou hrát roli v predispozici k celulitidě. Některé ženy mohou být geneticky náchylnější k tvorbě celulitidy než jiné.

### **Hormonální změny**

Hormonální změny spojené s pubertou, těhotenstvím, menopauzou nebo užíváním hormonální antikoncepce mohou zvyšovat riziko vzniku celulitidy.

### **Životní styl**

Nedostatek pohybu, špatná strava, konzumace alkoholu a kouření mohou zvyšovat riziko vzniku celulitidy.

### **Tuková distribuce**

Tukové buňky pod kůží mohou být uspořádány do určitých shluků, což může vést k vzniku nerovnoměrných výstupků na povrchu pokožky.

Celulitida se projevuje jako "pomerančová kůra" nebo "matrace", což jsou nerovnosti a prohlubně na povrchu kůže. Může být viditelná při stlačení nebo napnutí pokožky a často je spojena s pocitem napjatosti nebo těžkosti v postižených oblastech. I když není zdravotně nebezpečná, může celulitida vést k estetickým obavám a snížit sebevědomí.

## **POTLAČENÍ PROJEVŮ CELULITIDY**

Redukce celulitidy může být dosažena kombinací různých metod a postupů. Některé z hlavních možností v redukci celulitidy zahrnují:

### **Vakuová drenáž s rotačními válečky**

Tato technika masáže využívá válcovité hlavice a podtlak k masáži pokožky, což pomáhá zlepšit průtok krve, lymfatickou drenáž a stimulovat kůži ke zpevnění. Tento typ masáže je považován za účinnou při redukci celulitidy a zlepšení vzhledu pokožky.

### **Radiofrekvence**

Radiofrekvence využívá tepelnou energii k vyhřívání kůže a podkožní tkáně, což může zlepšit pružnost kůže a snížit vzhled celulitidy.

### **Ultrazvuk**

Tato neinvazivní metoda využívá ultrazvukové energie k rozkladu tukových buněk, což může vést ke zmenšení objemu tělesných oblastí postižených celulitidou.

### **Laserová terapie**

Laserové systémy mohou být použity k cílenému ozařování tukových buněk a zlepšení pružnosti kůže, což může pomoci snížit vzhled celulitidy.

### **Změny životního stylu**

Zahrnuje zdravou stravu, pravidelnou fyzickou aktivitu a dostatečný příjem vody. Ztráta hmotnosti a posílení svalů mohou také pomoci snížit vzhled celulitidy.

### **Krémů a gely**

Existují různé krémy a gely, které tvrdí, že pomáhají snižovat vzhled celulitidy. Obsahují různé látky, jako jsou kofein, retinol, aminofylin a rostlinné extrakty, které mají za cíl zlepšit průtok krve a zpevnit kůži.

### **Procedury v salonu**

Kromě výše uvedených metod existují i další procedury, které mohou být provedeny v kosmetických salonech, jako jsou manuální lymfatické masáže, vakuová terapie nebo kavitace.

Je důležité si uvědomit, že účinnost každé metody může být ovlivněna individuálními faktory, jako je typ a závažnost celulitidy, genetické predispozice a celkový zdravotní stav. Ideální je konzultovat s odborníkem, který vám může doporučit nejvhodnější přístup k redukci celulitidy na základě vašich individuálních potřeb.

## HLAVNÍ VÝHODY PŘÍSTROJE

- Zcela neinvazivní charakter ošetření
- Bezpečné, bezbolestné používání
- Bez jakýchkoliv nepříjemných pocitů
- Okamžité zlepšení krevního oběhu a lymfatického systému ošetřené partie
- Pokožka je pružnější a jemnější na dotyk
- Vhodná kombinace technologií pro skutečně funkční potlačení projevů celulitidy
- Efektivně redukuje podkožní tuk
- Napomáhá vyhladit povislou kůži
- Tvarování a zpevňování stehen, hýždí, břicha, boků nebo paží
- Díky speciálnímu aplikátoru možnost použití i na tvář
- Možnost plynulého dávkování výkonu vakuové drenáže, rychlosti rotačních válečků, výkonu radiofrekvence a ultrazvuku.
- Přístroj může k podnikání pro komerční provoz využívat pouze osoba, která splňuje odbornou způsobilost ve smyslu zákona 455/1991 Sb. k výkonu živnosti Masérské, rekondiční a regenerační služby.
- 5 aplikačních hlavice s různou velikostí a kombinací technologií
- Určeno pro náročného uživatele
- Navrženo s ohledem na komerční provoz s vysokou frekvencí používání
- Komponenty nejvyšší jakosti pro extrémně dlouhou životnost přístroje
- Velký barevný dotykový displej

## OBSAH BALENÍ

- 1x Hlavní jednotka ve stolním provedení.
- 1x Velká hlavice s vakuovou terapií a válečky.
- 1x Střední hlavice s vakuovou terapií a válečky.
- 1x Malá hlavice s vakuovou terapií.
- 1x Hlavice s ultrazvukem.
- 1x Mini hlavice s vakuovou terapií a radiofrekvencí.
- 1x Sonogel
- 1x Napájecí kabel 220V.
- 1x Prodlužovací kabel.
- 1x Návod k obsluze.

## PŘEDSTAVENÍ PŘÍSTROJE

BeautyRelax Rollskin BodyShape Professional je špičkový estetický přístroj určený pro formování postavy. Dosahuje vysoké účinnosti kombinací hned několika technologií integrovaných do 5 aplikačních hlavice. Vakuová drenáž, válečková masáž, ultrazvuk, radiofrekvence, infračervené teplo a fotonové světlo. Efektivně potlačuje projevy celulitidy, zvyšuje pružnost pleti, aktivně stimuluje tukovou tkáň na problematických partiích. Přístroj je určen do náročného provozu s vysokou frekvencí použití. Vyroben z kvalitních materiálů pro extrémně dlouhou životnost. Možnost nastavení výkonu pro individuální použití na uživateli s odlišnými proporcemi těla. Zcela neinvazivní charakter ošetření. Bezpečné, bezbolestné používání. Okamžité zlepšení krevního oběhu a lymfatického systému ošetřené partie. BeautyRelax Rollskin BodyShape Professional je výkonný kvalitní přístroj, na kterého se můžete v masážním nebo estetickém studiu vždy spolehnout!



Válečková drenáž podtlakem je speciální technika masáže, která využívá mechanické válcové hlavy k provádění hloubkové masáže podkožní tkáně. Tato technika byla vyvinuta za účelem potlačení projevů celulitidy, zlepšení elasticity kůže a formování postavy. Před samotnou masáží je obvykle nutné nosit speciální oblečení (často elastické oblečení), které umožňuje pohyb válců a zároveň chrání kůži. Přístroj využívá speciální aplikační hlavice, které mají integrované válcové hlavice spojené s vakuovým systémem. Tyto hlavice jsou posunovány po povrchu kůže a odsávají ji mezi válcovými hlavami. Válcové hlavice provádějí hlubokou válcovou masáž, která stimuluje tkáň a podkožní vrstvy. Zároveň dochází k nasávání pokožky mezi válcovými hlavami. Tato kombinace má za cíl zlepšit cirkulaci krve, činnost lymfatického systému a stimulovat tvorbu kolagenu. Použití je určeno například na stehnech, břiše, hýždích nebo pažích. Mnoho uživatelů přístroje uvedlo, že masáž pomocí válečkové drenáže podtlakem může být příjemná a relaxační, přestože je také intenzivní a cílená na redukci celulitidy a formování postavy.





## POUŽITÍ OBLEKU



Při použití **vakuové masáže s rotačními válečky** se používá speciální těsný oblek z důvodů bezpečnosti, hygieny a efektivity procedury. Zde jsou hlavní důvody použití speciálního obleku:

### **Hygiena**

Speciální oblek zabraňuje přímému kontaktu aplikační hlavičky s pokožkou klienta. To je důležité z hlediska hygieny, aby se minimalizovalo přenos bakterií, virů a dalších mikroorganismů mezi klientem a masážní hlavicí. Platí to především při komerčním provozu, kdy se na přístroji střídá větší množství klientů.

### **Bezpečnost**

Těsný oblek chrání klienta před nepříjemným třením kůže, které by mohlo nastat během pohybu aplikační hlavičky po pleti.

### **Efektivita procedury**

Speciální oblek je navržen tak, aby poskytoval optimální podporu a stlačení na konkrétních částech těla. To umožňuje lepší kontrolovanou masážní techniku a maximalizuje výsledky procedury.

### **Komfort klienta**

Oblek je obvykle vyroben z elastického a pohodlného materiálu, který umožňuje pohyb a zároveň poskytuje podporu a kompresi. To přispívá k celkovému pohodlí klienta během masáže.



*Použití tělového obleku je spojeno se dvěma typy aplikačních hlavic. Hlavicemi, které disponují podtlakem a rotačními válečky.*

## FREKVENCE POUŽITÍ



Doporučená frekvence a počet opakování masáže přístroje ROLLSKIN BODYSHAPE PROFESSIONAL mohou záviset na konkrétních potřebách klienta, cílech ošetření a doporučeních poskytovatele péče o pleť. Nicméně obecně platí následující:

### **Frekvence ošetření**

Doporučuje se provádět masáž přístrojem ROLLSKIN BODYSHAPE PROFESSIONAL, ideálně jednou týdně nebo dvakrát měsíčně, aby se udržela dlouhodobá účinnost a viditelné výsledky. Nicméně konkrétní frekvence může být upravena v závislosti na individuálních potřebách klienta a stavu jejich pokožky.

### **Počet opakování**

Počet opakování masáže přístrojem ROLLSKIN BODYSHAPE PROFESSIONAL může být různý v závislosti na konkrétních cílech ošetření a stavu pokožky klienta. Někteří lidé mohou vidět výsledky po několika jednorázových sezeních, zatímco jiní mohou vyžadovat sérii ošetření pro dosažení optimálních výsledků. Typická série ošetření může zahrnovat 6 až 12 sezení, ale opět se může lišit podle individuálních potřeb.

### **Údržba**

Po dokončení série ošetření může být doporučeno pravidelné údržbové sezení, aby se udržely dosažené výsledky. Tato údržba může být prováděna jednou za 4 až 6 týdnů.

## **POHYB HLAVICE PO PLETI**

Pohyb aplikační hlavice se může lišit v závislosti na konkrétních potřebách klienta a cílech ošetření.

### **Táhlý pohyb**

Hlavice by měla být vedena po těle tak, aby respektovala anatomii a fyziologii klienta. Tento pohyb by měl být plynulý a řízený, aby byla dosažena co nejlepší masážní účinnost.

### **Kruhové pohyby**

Často se používají kruhové pohyby, které umožňují rovnoměrné působení na tkáň a zlepšení cirkulace krve a lymfy. Tyto pohyby mohou být aplikovány jak ve směru hodinových ručiček, tak proti směru hodinových ručiček, podle potřeb ošetření.

### **Vertikální a horizontální pohyby**

Kromě kruhových pohybů se mohou používat i vertikální a horizontální pohyby, zejména při cílené masáži určitých částí těla.

### **Orientace podle anatomických struktur**

Pohyb hlavice by měl být směřován tak, aby respektoval anatomické struktury těla a minimalizoval nepříjemné pocity nebo nepohodlí u klienta.

Doporučená délka se může lišit v závislosti na individuálních potřebách klienta, cílech ošetření a doporučeních poskytovatele péče o tělo.

### **Průměrná délka**

Standardní ošetření obvykle trvá kolem 35 až 45 minut.

### **Individuální potřeby**

Délka ošetření může být upravena podle individuálních potřeb klienta a cílů ošetření. Například pokud je cílem ošetření pouze určitá část těla nebo má klient konkrétní problém, může být délka ošetření přizpůsobena.

### **Série ošetření**

Pokud klient absolvuje sérii ošetření, může se doporučit stejná délka pro každou návštěvu, aby se dosáhlo konzistentních výsledků.

Celkově platí, že délka masážního ošetření by měla být dostatečná k dosažení požadovaných výsledků, ale zároveň přiměřená k individuálním potřebám a pohodě klienta.

## **ZBARVENÍ PLETI**

Působením podtlakové masáže mohou na pleti vznikat červené fleky až téměř podlitiny (v případě použití opravdu silného výkonu podtlakové masáže). Jedná se o zcela přirozený jev. V průběhu několika hodin (v závislosti na výkonu podtlakové masáže) zbarvení pleti postupně zmizí. V případě nejvyšších hodnot podtlakové masáže se mohou červené fleky proměnit až v modřiny. V tomto případě trvá návrat do přirozené barvy pleti déle. Platí v případě, pokud použijete velmi vysokou úroveň intenzity podtlaku na jednom místě po delší čas.



## PROBLEMATIKA VÝSKYTU VRÁSEK

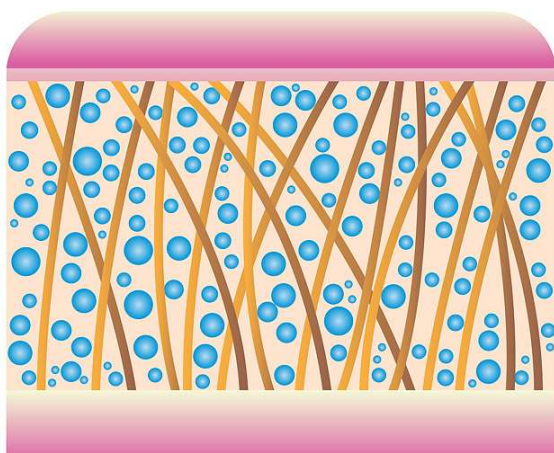
Proces tvorby vrásek je přirozený jev. Jedná se o důsledek stárnutí pokožky. Postupem času ztrácí svoji pružnost. Dochází ke zpomalení buněčné obnovy, což má za následek neschopnost vytvářet dostatečné množství kvalitního kolagenu. Vlivem **snížené produkce kolagenu** vznikají na pokožce rýhy, které organismus není schopen bez pomoci vyrovnat. Zvrásnění pleti postupně proniká až do vrstvy dermis - škáry (podpůrná tkáň kůže). Výsledkem je pleť



s výskytem velkého množství hlubokých a výrazných vrásek. Vrásky je možné rozdělit do dvou základních skupin. **Dynamické vrásky**, které vznikají kontrakcí (stahováním svalů). Začínají se objevovat kolem 35. roku života. **Statické vrásky** jsou důsledkem povadnutí spodní vrstvy kůže a nízkou produkcí kolagenu. Statické vrásky se začínají objevovat kolem 40. roku života.

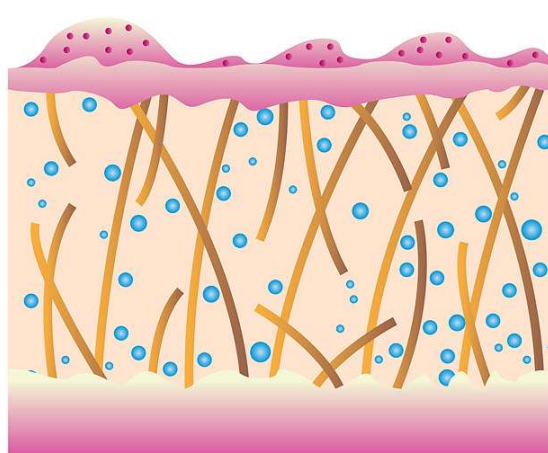
## METODY REDUKCE VRÁSEK

Možnosti odstranění vrásek se rozdělují do základních dvou skupin: **invazivní** a **neinvazivní**. Invazivní metoda zahrnuje všechny druhy chirurgických zákroků, kde se pracuje se skalpelem nebo injekcemi. Nástroj doktora prochází fyzicky přes povrch pleti. Neinvazivní metody zahrnují celou řadu kosmetických přípravků, krémů, gelů, olejů či sér. Další možností je přístrojové ošetření pleti pomocí vybraných technologií, které mají za úkol aktivně stimulovat přirozenou tvorbu kolagenu a posílení elastických vlánek. Velký rozmach v oblasti estetiky zažívá technologie **radiofrekvence**. Dosahuje nejlepšího poměru **šetrnosti** a **efektivity**.



### VYPNUTÁ PLEŤ BEZ VRÁSEK

DOSTATEČNÉ MNOŽSTVÍ KOLAGENU  
PRUŽNÁ ELASTICKÁ VLÁKNA



### POVISLÁ PLEŤ S VRÁSKAMI

NÍZKÉ MNOŽSTVÍ KOLAGENU  
SNÍŽENÁ PRUŽNOST ELASTICKÝCH VLÁKEN

## DOPORUČENÉ POHYBY MINI APLIKÁTORU



**ČELO:** pohybujte se směrem od středu čela ke kraji, pokryjte postupně celou plochu



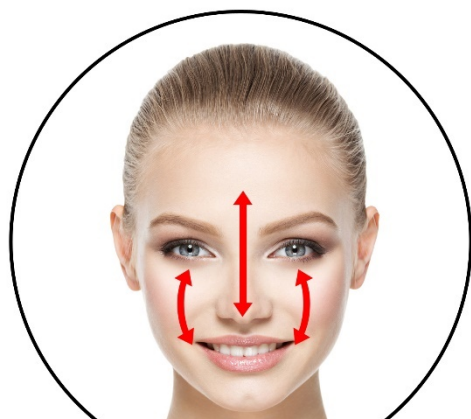
**NOS:** pohybujte se směrem od čela kolem nosu k tváři, od shora dolů



**TVÁŘ:** pohybujte se po tváři ve směru zdola nahoru



**BRADA:** pohybujte se od špičky brady po konturách obličeje, směrem zdola nahoru



**T zóna:** pohybujte se od čela ke špičce nosu a tváři, pohyb v obou směrech



**Krk:** pohybujte se od brady směrem k uchu a poté dolů ke krku nahoru

## DŮLEŽITÉ POKYNY POUŽÍVÁNÍ RADIOFREKVENCE



- ROLLSKIN BODYSHAPE PROFESSIONAL je přístroj nové generace z kategorie masážních přístrojů, které jsou určeny pro neinvazivní ošetření pleti. To znamená, že žádná z částí aplikační hlavičky fyzicky nepronikne pod kůži.
- Ošetření mini aplikátoru s funkcí radiofrekvence by mělo být vždy spojeno s čířým vodivým gelem nebo jiným kosmetickým přípravkem na gelové bázi. Lze zakoupit v jakékoliv lékárně nebo prodejně zdravotních potřeb. Stojí pár desítek korun. Rozhodně stačí nejlevnější. Neplatí čím dražší, tím lepší. Hlavním účelem nanesení jemné vrstvičky gelu na pleť je zvýšení vodivosti. Radiofrekvenční vlny získají lepší schopnost proniknout do vrstvy dermis, kde je struktura kolagenních a elastických vláken. Pokud je to jen možné, vyhněte se vodivému gelu s přidanými aromaty nebo barvivy. Pleť citlivějších uživatelů by nemusela zareagovat pozitivně.
- **Pokud budete aplikační hlavičku držet na pleti příliš dlouho a navíc budete mít nastavenou nejvyšší úroveň ošetření (radiofrekvence), přístroj je dostatečně výkonný na to, aby vaši pleť nepříjemně poranil. Proto prosím přistupujte k ošetření s maximální pečlivostí a šetrností. Pokud by nebyl přístroj dostatečně výkonný, nebylo by možné dosáhnout požadovaných výsledků.**
- Pokud je to jenom možné, snažte se aplikační hlavičku vyhnout oblastem s velmi tenkou a citlivou pokožkou. Pokud je menší vrstva podkožního tuku, pracujte s nižšími hodnotami výkonu nebo se této části pleti vyhněte úplně. Je možné, že i s nejnižší úrovní intenzity mohou mít jedinci s velmi citlivou pletí problém a ošetření pro ně bude nepříjemné.



**Aplikační hlavičky se po pleti můžete pohybovat různými způsoby. Krátkými táhlými pohyby nebo krátké bodové ošetření – tzv. razítkování. Pokud budete držet hlavičku příliš dlouho v kontaktu s pletí (radiofrekvence), nakumuluje se takové množství energie, které zvýší teplotu aplikátoru. Před dalším přiložením na pleť proto nechte časovou prodlevu v řádu sekund. Zvýšení teploty aplikátoru není závadou přístroje, ale průvodní jev působení radiofrekvenčních vln po delší dobu. Začínajte s krátkým „tukaním“ na pleť a pocitově postupně délku prodlužujte.**

- Po každém ošetření vždy pečlivě očistěte aplikační hlavičku. Ideální je použití čířého lihu pro desinfekci. V poslední fázi aplikátor dokonale osušte. Vlhkost může způsobit oxidaci kontaktů aplikátoru. Výrazně tím zvýšíte životnost aplikační hlavičky. Po ošetření pleti radiofrekvencí by se měl klient vyhnout v následujících dnech návštěvě sauny.

## PROBLEMATIKA TUKOVÉ TKÁŇE

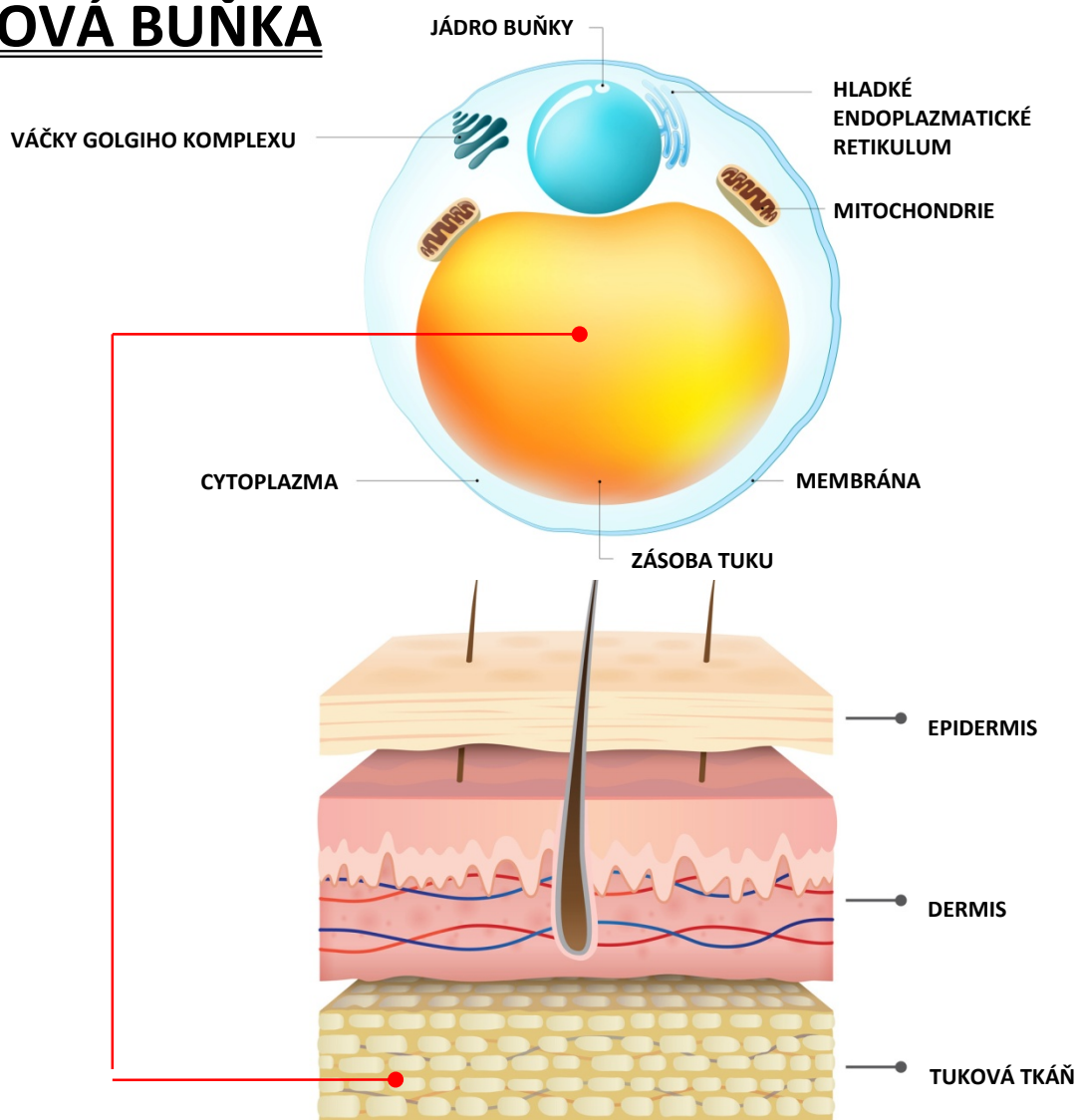
**Tukové buňky** patří mezi největší buňky, které se nachází v lidském těle. Jejich hlavním smyslem je vytvářet zásobu energie. Kromě ukládání energie slouží bílá tuková tkáň také jako tepelná izolace a ochrana vnitřních orgánů. Tuková tkáň se nejčastěji nachází v podkoží. Tuková tkáň patří mezi tkáně vazivové. Mezi jednu z důležitých vlastností tukové tkáně je kumulace tuku aktivně vytvořeného ze sacharidů a mastných kyselin v buňkách. Proces



grafická animace shluku tukových buněk

ukládání a odbourávání tuku je řízen hormonálně i nervovými podněty. Bílá tuková tkáň je tvořena **tukovými buňkami** s velkými tukovými kapénkami obklopenými prstencem cytoplazmy (tuková vakuola). Jádro je umístěno na periferii buňky. Uložený tuk je polotekuté konzistence a sestává převážně z triacylglycerolů a esterů cholesterolu. U štíhlých jedinců zaujímá kolem 20% tělesné hmotnosti, u obézních ale může tvořit až 50% celkové váhy.

## TUKOVÁ BUŇKA



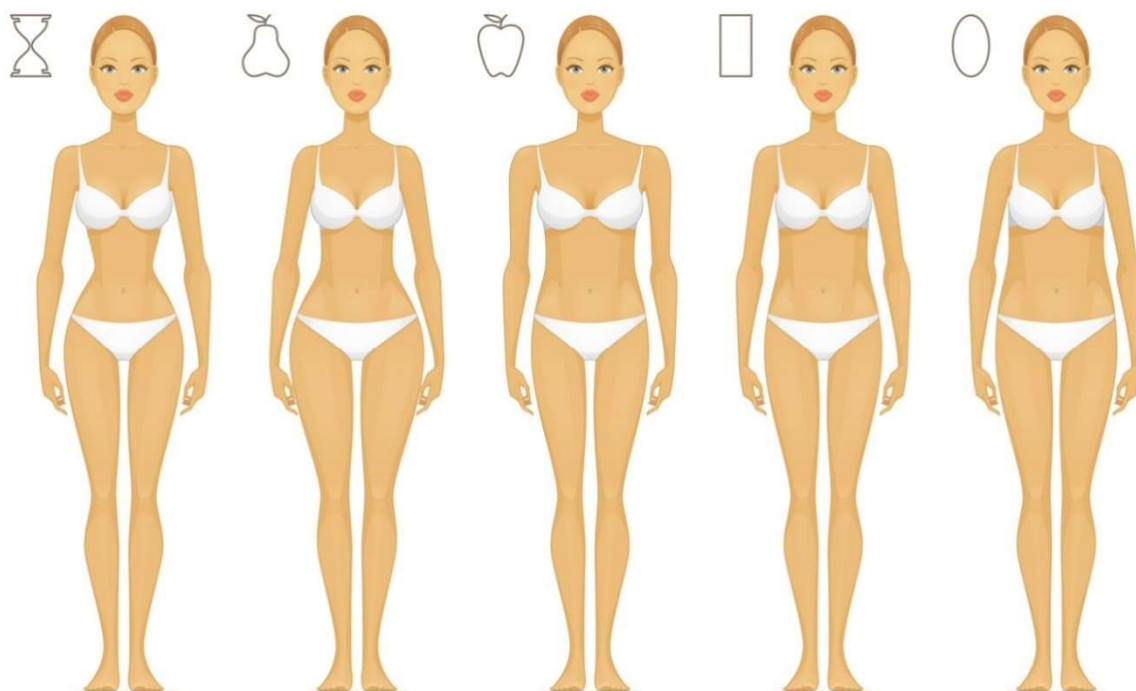
## STIMULACE TUKOVÉ TKÁŇĚ ULTRAZVUKEM

Hlavním smyslem použití estetických přístrojů je přímé zacílení na tukové buňky, které se shlukují v tukové tkáni. Působením ultrazvukových vln dochází ke štěpení triglyceridů na mastné kyseliny a glycerol. Glycerol je rozpustný ve vodě a je tak snadno absorbován do oběhového systému. Mastné kyseliny zpracují játra způsobem, který je pro tělo přirozený a jemu vlastní.



## URČENO PRO VŠECHNY TYPY POSTAV

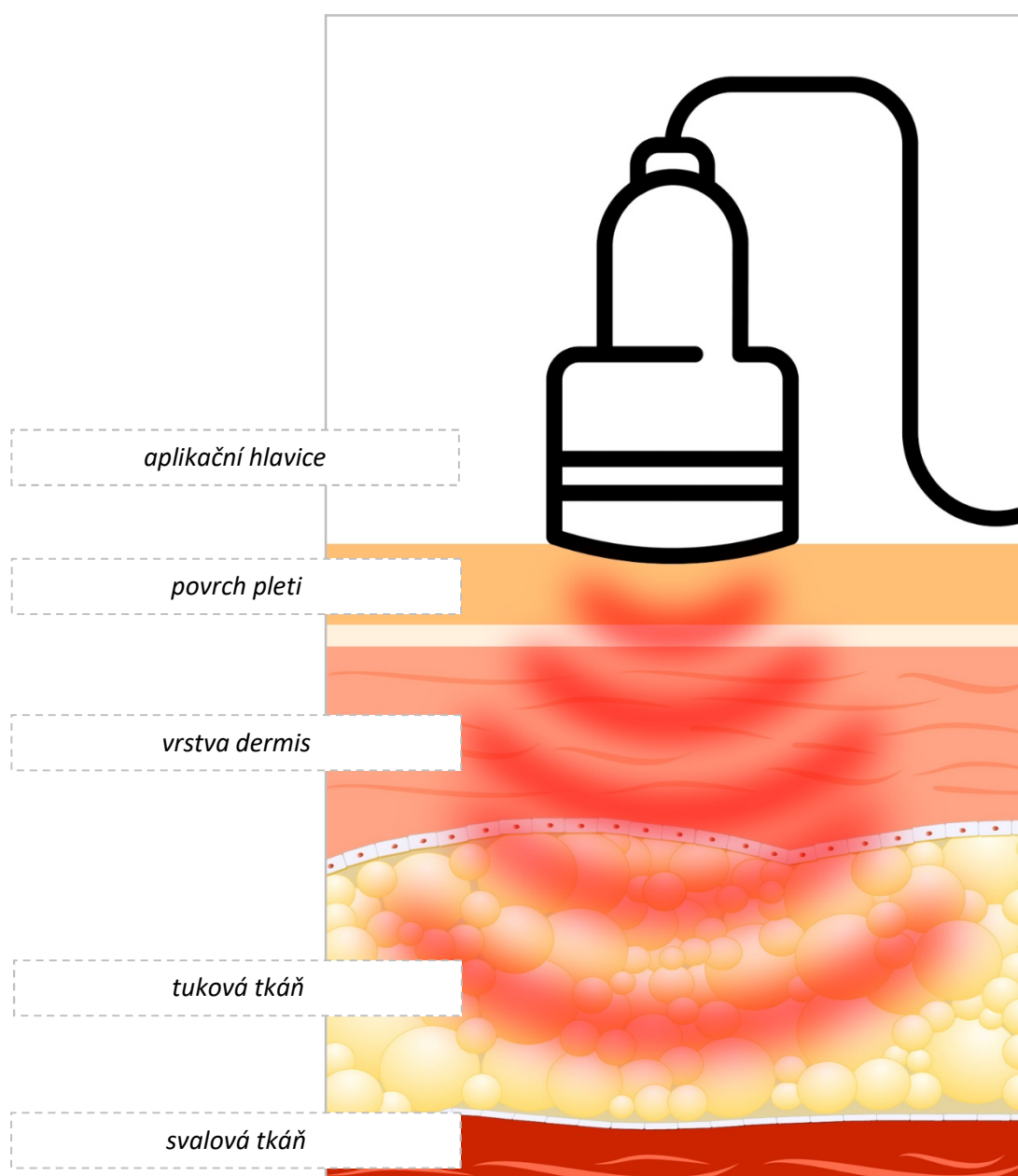
Používání přístroje BeautyRelax je vhodné pro všechny typy postav. Pro muže i ženy. Ať je predispozice většího ukládání tuku na jakékoliv partii. Výjimku tvoří osoby, na které se vztahuje některý ze stavů uvedených v soupisu kontraindikací.





## ULTRAZVUKOVÉ VLNY

Přístroj generuje prostřednictvím velké aplikační hlavice ultrazvukové vlny, které pronikají do podkoží. Tkáň následně absorbuje tuto ultrazvukovou energii. Dochází k narušení integrity tukové buňky a uvolňuje se tuk. Uvolněný tuk se štěpí na glycerol a volné mastné kyseliny. Glycerol slouží jako zdroj energie, zatímco mastné kyseliny jsou přeneseny do jater, kde jsou zpracovány jako běžné mastné kyseliny z potravy a vyloučeny z těla ven přirozenou cestou. Odstraněný tuk se zpět do tkáně nevrací. Ultrazvuková kavitace je bezbolestná, neinvazivní, šetrná, účinná a hlavně trvalá metoda pro odstranění tukové tkáně, redukci celulitidy a vyhlazení pokožky.



## VELKÁ HLAVICE S VAKUOVOU TERAPIÍ A VÁLEČKY

- Největší aplikační hlavice přístroje
- Unikátní kombinace vakuové masáže a dvou rotačních válečků
- Fotonová terapie
- Možnost nastavení výkonu podtlaku
- Možnost nastavení módu působení podtlaku
- Radiofrekvence 5Mhz
- Nastavení 10 úrovní výkonu
- Možnost nastavení směru pohybu dvou rotačních válečků
- Určeno pro ošetření velkých partií těla
- Spojeno s použitím tělovým oblekem
- Nastavení funkční přístroje přímo na dotykovém ovládacím panelu hlavice
- Červené světlo 650nm, zelené světlo 560nm, modré světlo 490nm



*Oba dva rotační válečky jsou poháněny elektro-motorky. Při opakovaném použití velké aplikační hlavice dochází k jejich postupnému opotřebení. Jejich opotřebení je rychlejší se zvyšující intenzitou vakuového sání a směru pohybu válečků. Pokud se hlavice používá na pokožce bez elastického obleku, opotřebení elektro-motorků je násobně rychlejší. Elektro-motorky jsou u přístroje spotřební materiál. V případě, že některý z rotačních válečků nepracuje správně, je třeba provést výměnu elektro-motorků za nové. Kontaktujte servisní podporu prodejce.*

# STŘEDNÍ HLAVICE S VAKUOVOU TERAPIÍ A VÁLEČKY

- Střední aplikační hlavice přístroje
- Unikátní kombinace vakuové masáže a dvou rotačních válečků
- Červené světlo
- Možnost nastavení výkonu podtlaku
- Možnost nastavení módu působení podtlaku
- Možnost nastavení radiofrekvence
- Možnost nastavení směru pohybu dvou rotačních válečků
- Radiofrekvence 5Mhz
- Nastavení 10 úrovní výkonu
- Určeno pro ošetření středně velkých partií těla
- Spojeno s použitím tělovým oblekem



*Oba dva rotační válečky jsou poháněny elektro-motorky. Při opakovaném použití střední aplikační hlavice dochází k jejich postupnému opotřebení. Jejich opotřebení je rychlejší se zvyšující intenzitou vakuového sání a směru pohybu válečků. Pokud se hlavice používá na pokožce bez elastického obleku, opotřebení elektro-motorků je násobně rychlejší. Elektro-motorky jsou u přístroje spotřební materiál. V případě, že některý z rotačních válečků nepracuje správně, je třeba provést výměnu elektro-motorků za nové. Kontaktujte servisní podporu prodejce.*

## HLAVICE S ULTRAZVUKEM

- Aplikační hlavice s technologií ultrazvukových vln
- Frekvence 40Khz
- Velikost aplikační plochy 33cm<sup>2</sup>
- Intenzita výkonu 1,62W/cm<sup>2</sup>
- 8 úrovní nastavení výkonu
- Aktivní stimulace tukové tkáně
- Možnost použití na partie: paže, boky, břicho, hýždě, stehna, lýtka



## MINI HLAVICE S VAKUOVOU TERAPIÍ A RADIOFREKVENCÍ

- Mini aplikační hlavice přístroje
- Unikátní kombinace vakuové masáže a radiofrekvence
- Možnost nastavení výkonu podtlaku
- Možnost nastavení módu působení podtlaku
- Radiofrekvence 5Mhz
- Nastavení 10 úrovní výkonu
- Určeno pro ošetření obličeje



## MALÁ HLAVICE S VAKUOVOU TERAPIÍ A RADIOFREKVENCÍ

- Mini aplikační hlavice přístroje
- Unikátní kombinace vakuové masáže a radiofrekvence
- Možnost nastavení výkonu podtlaku
- Možnost nastavení módu působení podtlaku
- Možnost nastavení výkonu radiofrekvence
- Radiofrekvence 5Mhz
- Nastavení 10 úrovní výkonu
- Určeno pro ošetření obličeje



## POPIS HLAVNÍ JEDNOTKY - ZADNÍ STRANA

1. Zdířka pro připojení konektoru největší vakuové hlavice
2. Zdířka pro připojení konektoru střední vakuové hlavice
3. Zdířka pro připojení konektoru mini vakuové hlavice na oblast kolem očí
4. Zdířka pro připojení konektoru malé vakuové hlavice
5. Zdířka pro připojení konektoru hlavice s ultrazvukem
6. Zdířka pro připojení napájecího kabelu
7. Tlačítko **ON/OFF**
8. Odpadní nádobka na tekuté nečistoty
9. Mřížka ventilátoru

*Vždy dbejte na to, aby nebyl žádný z ventilátorů zakrytý v průběhu použití přístroje.*



## POPIS APLIKAČNÍCH HLAVIC

1. Velká hlavice s vakuovou terapií a válečky
2. Střední hlavice s vakuovou terapií a válečky
3. Hlavice s ultrazvukem
4. Mini hlavice s vakuovou terapií a radiofrekvencí
5. Malá hlavice s vakuovou terapií

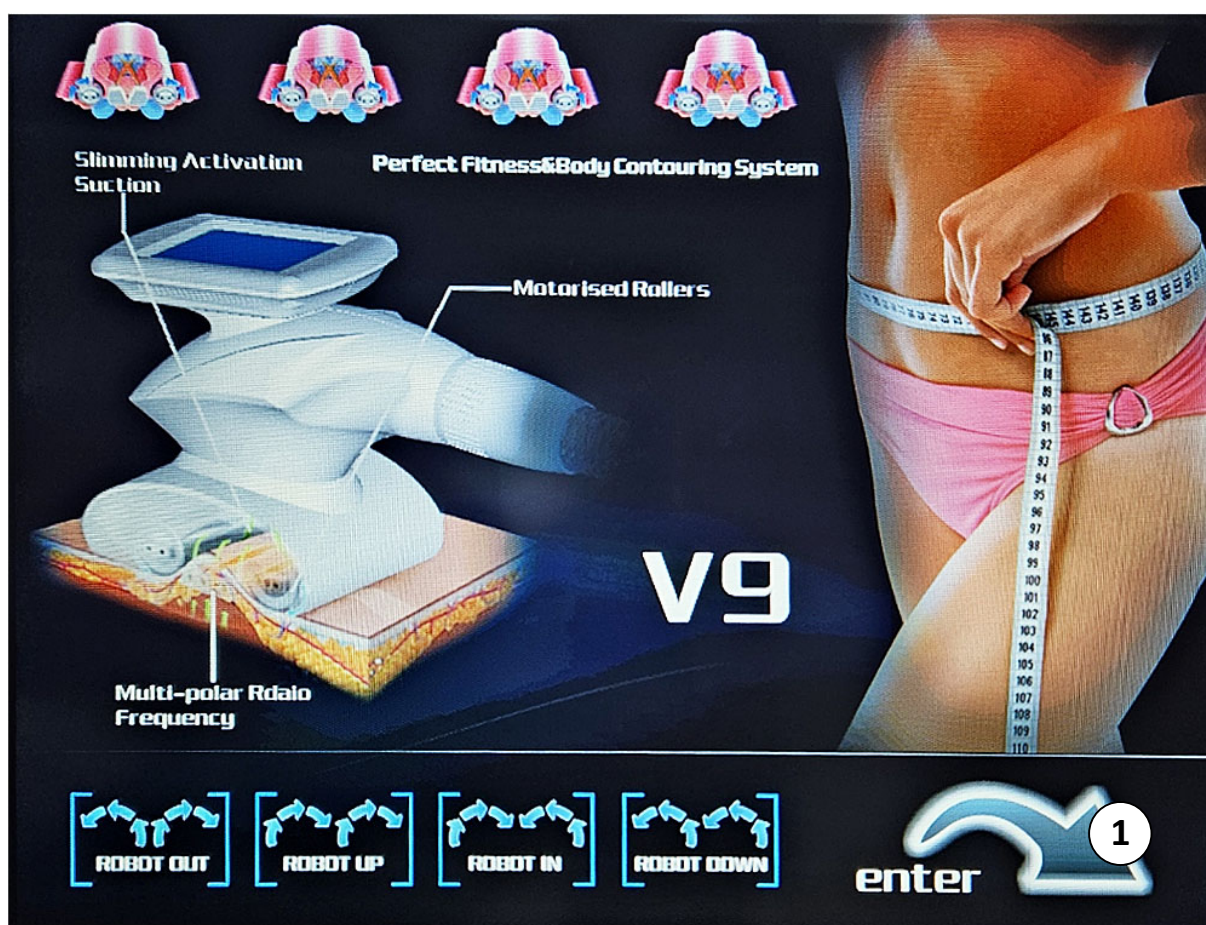




## POPIS DISPLEJE

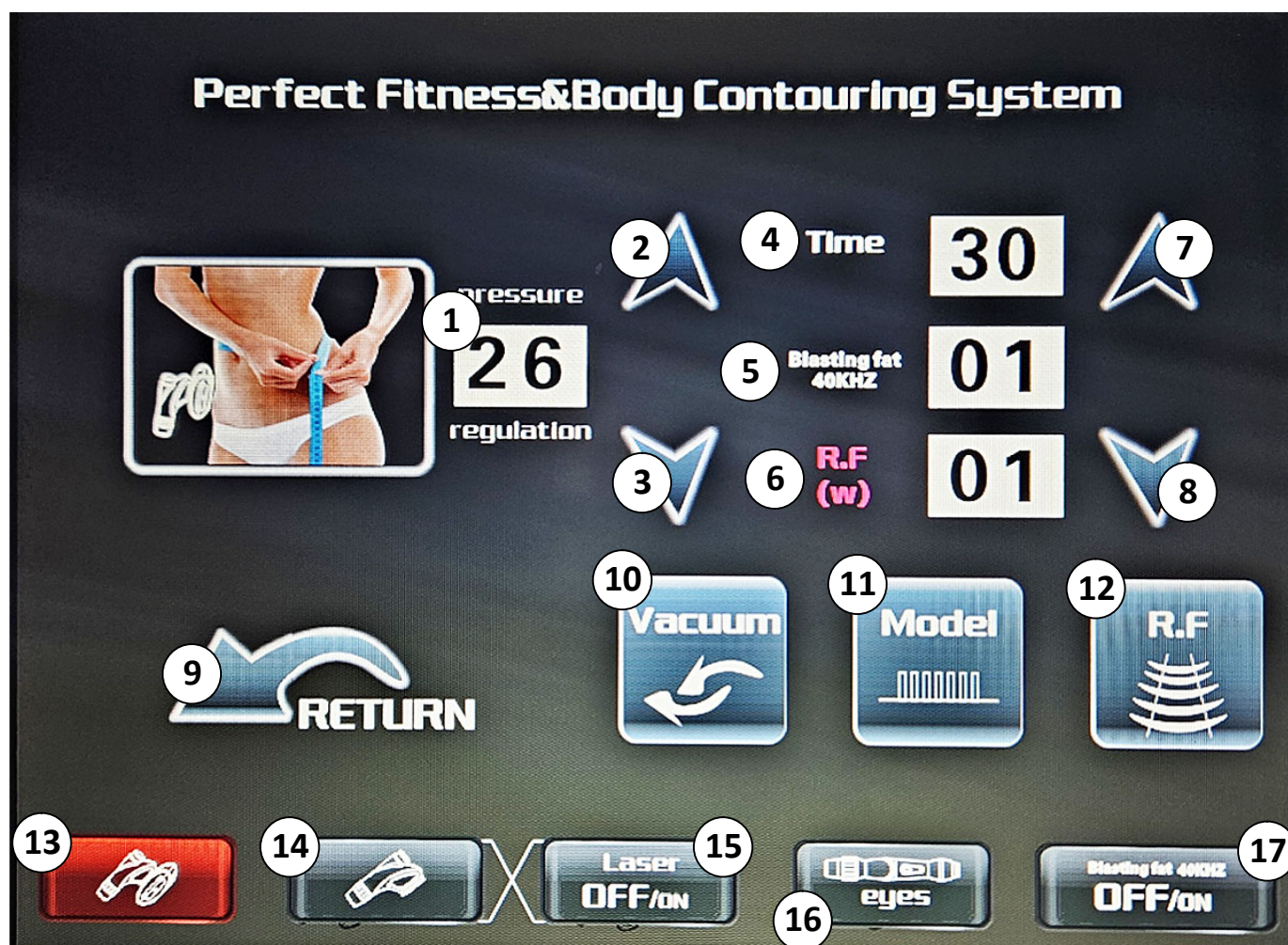
### 1. Vstup do hlavní nabídky ovládání přístroje

#### *Úvodní zobrazení na displeji po zapnutí přístroje*



## POPIS DISPLEJE - HLAVNÍ NABÍDKA

1. Zobrazení nastavení **VÝKONU** podtlaku - rozsah od 0 do 40
2. Tlačítko **ZVÝŠENÍ** intenzity podtlaku
3. Tlačítko **SNÍŽENÍ** intenzity podtlaku
4. Tlačítko výběr **ČASU**
5. Tlačítko výběr **NASTAVENÍ VÝKONU ULTRAZVUKU**
6. Tlačítko výběr **NASTAVENÍ VÝKONU RADIOFREKVENCE**
7. **ZVÝŠENÍ** hodnoty dle výběru (ČAS, ULTRAZVUK, RADIOFREKVENCE)
8. **SNÍŽENÍ** hodnoty dle výběru (ČAS, ULTRAZVUK, RADIOFREKVENCE)
9. Tlačítko návrat do úvodního zobrazení displeje
10. Tlačítko funkce **VAKUOVÉ** masáže
11. Tlačítko nastavení **MÓDU** vakuové masáže
12. Tlačítko **RADIOFREKVENCE**
13. Tlačítko výběru vakuové masážní hlavice s válečky
14. Tlačítko výběru vakuové hlavice s radiofrekvencí
15. Tlačítko **ČERVENÉ SVĚTLO**
16. Tlačítko výběru mini vakuové hlavice s radiofrekvencí
17. Tlačítko výběru hlavice s ultrazvukem



## POPIS DISPLEJE - VAKUOVÁ HLAVICE

1. Nastavení pohybu rotačních válečků - 4 různé možnosti
2. Zobrazení ČASU
3. Zobrazení intenzity RADIOFREKVENCE
4. SNÍŽENÍ hodnoty
5. ZVÝŠENÍ hodnoty
6. Tlačítko START/STOP
7. Tlačítko **MODE** - nastavení módu vakuové masáže
8. Tlačítko **FOTONOVÉ SVĚTLO**
9. Tlačítko **BARVA SVĚTLA**
10. Tlačítko **RADIOFREKVENCE**



## ZAKÁZANÉ PARTIE OŠETŘENÍ ULTRAZVUKEM

- Hlava
- Oblast, kde je srdce
- Podpaží
- Loket
- Zápěstí
- Kolena
- Kotník
- Dlaně
- Chodidla
- Zákolenní oblast
- Páteř



## POVOLENÉ PARTIE OŠETŘENÍ ULTRAZVUKEM

- Předloktí
- Paže
- Bříško
- Boky
- Stehna
- Zadeček
- Lýtka



## POUŽITÍ SONOGELU

Použití je vždy spojeno s čirým vodivým gelem. Aplikální gel, tzv. SONOGEL, zakoupíte v jakékoliv prodejně zdravotnických potřeb (možno zakoupit i v lékárně). Gel je pro použití přístroje velice důležitý. Vytváří nezbytnou pojivou vrstvu mezi aplikátorem a pokožkou. Je vyroben na vodní bázi. Nemůže uškodit aplikální hlavici. Užití aplikálního gelu je nezbytné. Ultrazvukové vlny tak mohou do pleti lépe pronikat. Nepoužívejte žádné jiné kosmetické přípravky.



## UNIVERZÁLNÍ TECHNIKA MASÁŽE APLIKAČNÍ HLAVICÍ S ULTRAZVUKEM



## PAŽE



*Aplikační hlavici přístroje se pohybujte směrem k rameni. Postupně ošetřete vnější i vnitřní stranu paže. Pohybujete se pomocí krátkých rovných pohybů dle ilustrace na obrázku. Snažte se zaměřit na ty části paže, kde je nejvíce tukové tkáně.*



*Postupujte stejným způsobem jako v předchozím kroku. Nyní provádějte krouživé táhlé pohyby. Tímto způsobem ošetřete postupně celou paži. Zaměřte se na oblast se zvýšeným výskytem tukové tkáně.*

## PAS & BŘÍŠKO

*Aplikační hlavicí se pohybujte v krouživém pohybu. Takto ošetřete celou oblast břicha. Vždy se snažte vyhnout přímo místu s pupíkem. Pohyb můžete provádět po směru nebo proti směru hodinových ručiček.*

*Aplikační hlavicí se pohybujte táhlými pohyby s menšími kruhy. Takto ošetřete celou oblast břicha. Vždy se snažte vyhnout přímo místu s pupíkem. Pohyb můžete provádět po směru nebo proti směru hodinových ručiček.*

*Aplikační hlavicí se pohybujte táhlými oblými pohyby. Snažte se zaměřit na boční stranu pasu. Postupujte směrem shora dolů a tento postup opakujte.*



## HÝŽDĚ

*Aplikační hlavicí se pohybujte táhlými oblými pohyby od středu hýždí směrem nahoru k pasu.*

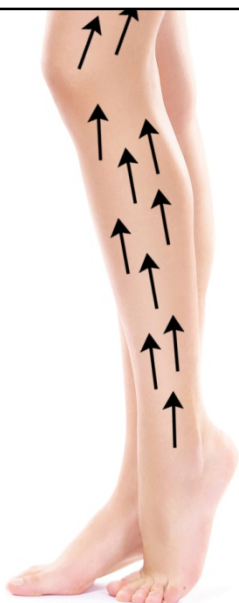
*Aplikační hlavicí se pohybujte táhlými oblými pohyby od středu hýždí směrem nahoru k pasu ve tvaru U.*

*Aplikační hlavicí se pohybujte táhlými krátkými pohyby se smyčkou uprostřed dráhy. Můžete takto ošetřit celou oblast hýždí.*



## STEHNA & LÝTKA

*Aplikační hlavicí se pohybujte krátkými rovnými pohyby. Optimálně od spodní strany končetiny směrem nahoru.*



*Aplikační hlavicí se pohybujte pomocí delších táhlých krouživých pohybů. Optimálně od spodní strany končetiny směrem nahoru.*



*Aplikační hlavicí se pohybujte obloukovým pohybem. Tímto způsobem můžete ošetřit přední i zadní část končetiny.*



## POUŽITÍ PŘÍSTROJE

1. Hlavní jednotku zapojte pomocí napájecího kabelu do elektrické zásuvky. Hlavní jednotku umístěte tak, aby nebyl napájecí kabel příliš napnutý. Pokud to situace vyžaduje, použijte prodlužovací kabel.
2. Hlavní jednotku v průběhu používání přístroje nezakrývejte. Vzduch musí v této části přístroje volně cirkulovat. Platí to především pro mřížky ventilátorů.
3. **Aplikační hlavice s funkcí vakuové masáže s válečky není určena k použití na holou pokožku. Tyto hlavice jsou navrženy tak, aby se používaly s určitými typy zařízení pro vakuovou masáž, které mají speciální mechanismy a funkce. Tyto zařízení bývají vybavena vzduchovými čerpadly a speciálními válečky, které se pohybují po povrchu pokožky. Při správném používání jsou tyto hlavice bezpečné a účinné, ale použití na holou pokožku může být nevhodné a potenciálně nebezpečné, protože mohou způsobit podráždění, oděrky nebo jiné problémy s pokožkou.**
4. **Při použití hlavice s působením vakuové masáže dbejte zvýšenou pozornost na ty části pleti, kde se nachází např. rozšířené žilky nebo výrazné křečové žíly. Výkon působení vakua tedy snižte nebo se těmto místům úplně vyhněte.**
5. Pravidelně kontrolujte, aby byly konektory všech aplikačních hlavic pevně připojeny k hlavní jednotce přístroje. V průběhu použití přístroje musí být přístroj umístěn do takové vzdálenosti od klienta, aby nebyl kabel aplikační hlavice příliš napnutý.
6. Hlavní jednotku je třeba spustit pomocí tlačítka **ON/OFF** na zadní straně.
7. Všechny parametry použití jednotlivých aplikačních hlavic si můžete nastavit pomocí velkého dotykového displeje.
8. Vždy začínejte na nejnižší úrovni intenzity výkonu podtlakové masáže. Přidávejte postupně. Hlavním smyslem masáže je to, aby vám byla příjemná, nikoliv bolestivá.
9. Činnost přístroje se zastaví po uplynutí nastaveného času. Činnost přístroje můžete kdykoliv přerušit pomocí tlačítka **ON/OFF** na zadní straně přístroje.
10. V rámci udržení co nejdelší životnosti přístroje doporučujeme po skončení činnosti ponechat přístroj v pohotovostním režimu alespoň v délce 5 minut. Přístroj má tak dostatečný časový prostor elektroniku přístroje dostatečně ochladit.

## POZNÁMKY K POUŽITÍ PŘÍSTROJE

- 1.** Přístroj by neměl uživatel používat sám na sobě. Jedna osoba přístroj ovládá a druhá je v pozici klienta. Ošetřovaná osoba by se vždy měla nacházet v horizontální poloze.
- 2.** Klient by na sobě v průběhu použití přístroje neměl mít žádné hodinky, šperky, náramky na ruce nebo krku.
- 3.** Přístroj je bezúdržbový. Není třeba dokupovat žádný spotřební materiál. Pravidelně kontrolujte odpadní nádoby na zadní straně přístroje. V případě potřeby je vyprázdněte.
- 4.** Zvolte si takový mód vzduchové masáže, která je pro daného klienta nejvíce příjemná. Stejným způsobem postupujte při nastavení rotace válečků. K dispozici jsou 4 různé varianty pohybu.
- 5.** Zvýšenou pozornost věnujte především ošetření oblasti kolem očí, kde je pokožka velmi citlivá. Přizpůsobte podle toho výkon vakuové masáže i radiofrekvence.
- 6.** Technologie přístroje jsou velmi flexibilní a mohou být použity k ošetření různých částí těla v jednom ošetření. Některé z běžných partií, na které se aplikuje masáž, zahrnují:  
**Břicho:** Masáž může pomoci redukovat obvod břicha, zlepšit trávení a eliminovat přebytečné tekutiny.  
**Stehna:** Tato technologie může pomoci redukovat celulitidu, zpevnit kůži a formovat postavu stehna.  
**Hýždě:** Masáž může zlepšit tvar hýždí, snížit výskyt celulitidy a zpevnit pokožku.  
**Ruce a paže:** Pomáhá zlepšit tonus kůže, eliminovat přebytečné tuky a zpevnit svaly.  
**Oblast obličeje:** Masáž může zlepšit vzhled pleti, zjemnit jemné linky a vrásky a zlepšit tonus pleti.  
**Záda:** Pomáhá uvolňovat napětí v zádech, zlepšuje krevní oběh a může pomoci zmírnit bolesti zad.  
**Lýtka:** Pomáhá formovat svaly a zlepšit jejich tonus, což může vést k lepšímu vzhledu nohou.
- 7.** Pokud používáte přístroj pro komerční účely, vždy se důkladně zajímejte o zdravotní stav klienta. V optimálním případě si nechte na A4 formuláři potvrdit, že se ho netýká žádná z uvedených kontraindikací uvedené v tomto návodu k obsluze.
- 8.** Věnujte zvýšenou pozornost, aby nebyl během používání přístroje zlomený kabel aplikační hlavice nebo napájecí kabel. V opačném případě může dojít k trvalému poškození kabelů.
- 9.** Pokud si v jakékoliv fázi použití přístroje nebudete vědět rady, neváhejte se na nás obrátit. Moc rádi vám poradíme.
- 10.** Přístroj může k podnikání pro komerční provoz využívat pouze osoba, která splňuje odbornou způsobilost ve smyslu zákona 455/1991 Sb. k výkonu živnosti Masérské, rekondiční a regenerační služby.

## MOŽNOSTI POUŽITÍ



## MOŽNOSTI POUŽITÍ



## MOŽNOSTI POUŽITÍ



## MOŽNOSTI POUŽITÍ



## MOŽNOSTI POUŽITÍ

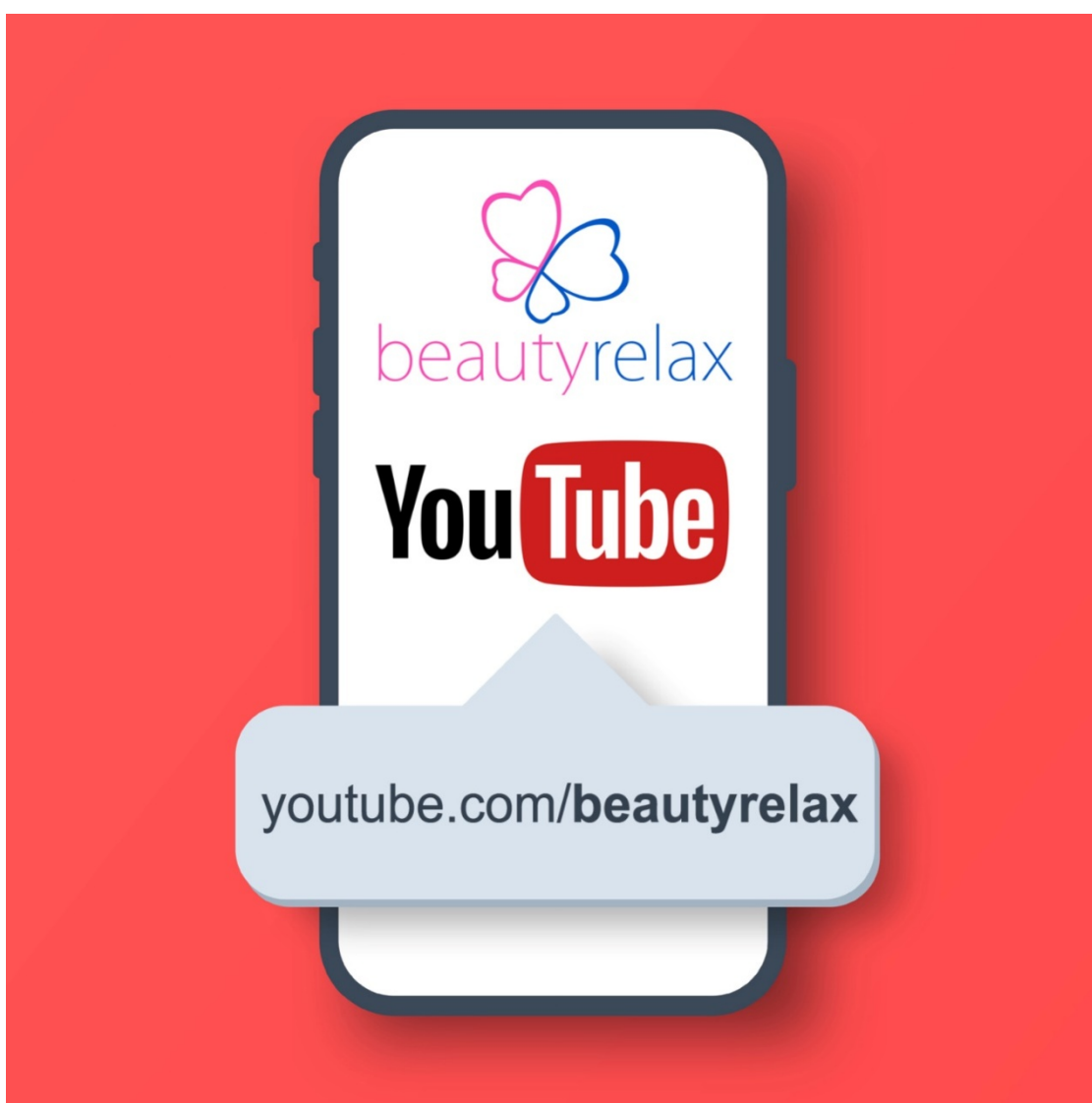




## MOŽNOSTI POUŽITÍ



## BEAUTYRELAX VIDEO NA YOUTUBE



# NEJČASTĚJŠÍ OTÁZKY A ODPOVĚDI

## K POUŽÍVÁNÍ PŘÍSTROJE

### **Jak poznám, že je můj zdravotní stav v souladu s podmínkami používání přístroje?**

Věnujte prosím pozornost kontraindikacím, které jsou uvedeny v tomto návodu k obsluze. Dbejte zvýšenou pozornost vašemu zdravotnímu stavu, zejména kondici kardiovaskulárního systému s ohledem na váš krevní tlak. Pokud si přesto nejste jisti, konzultujte první použití s vaším praktickým lékařem.



### **Jak by mělo používání přístroje správně probíhat?**

Udělejte si pohodlí. Zvolte ideálně lehátko pro horizontální polohu. Navodte si relaxační atmosféru. Zapalte vonnou svíčku a pomalou relaxační hudbu. Pokud se používá typ aplikační hlavice s vakuem a rotačními válečky, je třeba použít tělový oblek. Hlavní jednotka by měla být umístěna v blízkosti elektrické zásuvky. Při použití jednotlivých aplikačních hlavice by neměl být jejich kabel napnutý nadoraz. Umístěte podle toho hlavní jednotku přístroje k tělu klienta.

### **Jak dlouho a s jakými časovými rozestupy přístroj používat?**

Doporučuje se provádět masáž přístrojem ROLLSKIN BODYSHAPE PROFESSIONAL, ideálně jednou týdně nebo dvakrát měsíčně, aby se udržela dlouhodobá účinnost a viditelné výsledky. Nicméně konkrétní frekvence může být upravena v závislosti na individuálních potřebách klienta a stavu jejich pokožky. Počet opakování masáže přístrojem ROLLSKIN BODYSHAPE PROFESSIONAL může být různý v závislosti na konkrétních cílech ošetření a stavu pokožky klienta. Někteří lidé mohou vidět výsledky po několika jednorázových sezeních, zatímco jiní mohou vyžadovat sérii ošetření pro dosažení optimálních výsledků. Typická série ošetření může zahrnovat 6 až 12 sezení, ale opět se může lišit podle individuálních potřeb.

### **Je třeba nějakým způsobem upravit jídelníček při používání přístroje?**

Není žádné výrazné omezení ve vašem stravovacím režimu. Přesto však doporučujeme vyhnout se konzumaci těžkých mastných jídel alespoň hodinu před použitím přístroje. V den použití přístroje se také snažte zvýšit příjem tekutin. Čisté vody. Vyhněte se slazeným nápojům.

### **Bolí používání masážního přístroje?**

Pokud nemáte pokožku velmi citlivou na dotyk, masáž bolestivá není. V praxi to znamená, že po silnějším stisku se vám nevytváří otoky nebo podlitiny. Používání je naopak velmi příjemné a komfortní. Neměli byste cítit žádné nepříjemné stavy. Vždy je třeba upravit výkon působení vakuové masáže.

### **Jak postupovat, pokud se mi během používání udělá nevolno?**

Pokud se vám udělá v krajním případě nevolno, je třeba použití přístroje ihned zastavit.

**Co mohu od přístroje očekávat? Jaká je reálná funkčnost přístroje?**

Konstrukce přístroje je speciálně navržena tak, aby pomocí kompresní masáže stimulovala vaše tělo na vybraných místech. Obrovskou výhodou je možnost nastavení intenzity úrovně masáže. Celkový vjem z masáže je naprosto odlišný od masáže pomocí lidských rukou.

**Je používání přístroje bezpečné?**

Pokud se vás netýká žádná z uvedených kontraindikací, používání přístroje je naprosto bezpečné. Pakliže si skutečně nejste jisti, konzultujte použití se svým praktickým lékařem, zda je pro vás použití obdobného typu vhodné.

**Může přístroj používat více osob?**

Ano. Konstrukce a technologie přístroje jsou určeny do náročného komerčního provozu s vysokou intenzitou použití.

**Je přístroj zdravotnický prostředek?**

Není. Přístroj je určen pro sportovní rekondiční masáž. Jeho hlavní smysl je uvolnění unavených svalů, jejich regeneraci a odplavení kyseliny mléčné po náročném sportovním výkonu. Přístroj spadá do kategorie masážních přístrojů - TARIC kód: 90191010.

## ČIŠTĚNÍ - ÚDRŽBA - HYGIENA PROVOZU

Údržba přístroje je velmi důležitá zejména v případech, kdy je přístroj používán více osobami. Při údržbě přístroje věnujte pozornost v těchto bodech:

- Povrch aplikačních hlavic, které jsou v kontaktu s pokožkou, je třeba vyčistit. Použijte nejlépe přípravek roztok s obsahem alkoholu.
- K čištění nepoužívejte žádné agresivní čisticí prostředky.
- Vlhkost nesmí NIKDY proniknout přímo dovnitř aplikačních hlavic.
- Žádná část aplikační hlavičky není vodotěsná. Není určena k ponoření do vody.
- Tělový oblek je opakovaně použitelný, ale pouze jedním stejným klientem. V případě mechanického poškození obleku použijte nový.

## INFORMAČNÍ A SERVISNÍ PODPORA

V průběhu používání přístroje můžete narazit na situaci, kdy budete potřebovat poradit ohledně používání přístroje nebo technického problému. Neváhejte se na nás obrátit. Jsme vám plně k dispozici.



beautyrelax

PO - PÁ 11:00 - 18:00  
**(420) 737 196 160**

**Facebook:** [facebook.com/BeautyRelaxEquipment/](https://facebook.com/BeautyRelaxEquipment/)

## PÁR VĚT ZÁVĚREM

Množství přístrojů na potlačení projevů celulitidy je na trhu opravdu velmi málo. Tedy alespoň těch, které opravdu fungují. Aby bylo použití opravdu účinné, přístroj by měl disponovat více technologiemi. Jako nejvíce funkční se v praxi osvědčila kombinace radiofrekvence, ultrazvuku a vakuové drenáže. A má to svůj pádný důvod. Radiofrekvenční vlny cílí na vrstvu dermis pro podporu tvorby kolagenu. Ultrazvukové vlny mají schopnost aktivně zacílit na tukovou tkáň. Vakuové drenáž aktivně podpoří krevní oběh a činnost lymfatického systému. Zvýšení pružnosti pokožky, redukce tukových buněk a rozprouzení lymfy. Tři zásadní aspekty, které mají ve výsledku vliv na míru intenzity výskytu tzv. „pomarančové kůže“. Z tohoto pohledu tedy přístroj **BeautyRelax Rollskin BodyShape Professional** disponuje skutečně vším potřebným. Disponuje velmi snadnou úpravou nastavením výkonu, takže se přizpůsobí fyzickým proporcím každého uživatele. Vakuová hlavice je navíc vybavena velmi důmyslným systémem rotačních válečků, které poskytují velmi účinnou mechanickou masáž vybraných částí těla. Všechny parametry přístroje jsou navrženy tak, aby zvládnul velmi náročný komerční provoz s vysokou intenzitou používání. Přístroj má pokročilý systém chlazení. Nepotřebuje tak mezi jednotlivými klienty žádné pauzy. Velký výběr aplikačních hlavic, kvalitní materiály, velký dotykový barevný displej, vhodně zvolené technologie a možnost nastavení výkonu. S přístrojem **BeautyRelax Rollskin BodyShape Professional** zajistí hned několik benefitů pro klienta: redukce celulitidy, formování postavy, detoxikace těla, zlepšení elasticity pokožky, snížení stresu a uvolnění napětí, zlepšení vzhledu pleti, bezpečnost a efektivita.

**S přístrojem BeautyRelax Rollskin BodyShape Professional budete mít garanci jistoty, že poskytnete svým klientům špičkové ošetření těla s maximálním účinkem!**



Martin Hrbek

[www.beautyrelax.cz](http://www.beautyrelax.cz)

## **LIKVIDACE POUŽITÝCH ELEKTRO ZAŘÍZENÍ**



Tento symbol na produktech nebo v průvodních dokumentech znamená, že použité elektrické a elektronické výrobky nesmí být přidány do běžného komunálního odpadu. Ke správné likvidaci, obnově a recyklaci předejte tyto výrobky na určená sběrná místa. Alternativně v některých zemích Evropské unie nebo jiných evropských zemích můžete vrátit své výrobky místnímu prodejci při koupi ekvivalentního nového produktu. Správnou likvidací tohoto produktu pomůžete zachovat cenné přírodní zdroje a napomáháte prevenci potenciálních negativních dopadů na životní prostředí a lidské zdraví, což by mohly být důsledky nesprávné likvidace odpadů. Další podrobnosti si vyžádejte od místního úřadu nebo nejbližšího sběrného místa. Tento symbol je platný v Evropské unii. Chcete-li tento výrobek zlikvidovat, vyžádejte si potřebné informace o správném způsobu likvidace od místních úřadů nebo od svého prodejce.

## **CERTIFIKACE**



Výrobek je schválen k použití v zemích Evropské unie a je opatřen značkou CE. Prohlášení o shodě a veškerá dokumentace je k dispozici u dovozce.

## **EU DISTRIBUTOR**

**SANTADRIA s.r.o.**, Mojmírovo nám. 75/2 Brno, 612 00

IČO: 29195454 | DIČ: CZ29195454

V případě jakýchkoliv dotazů týkající se produktu, neváhejte se na nás obrátit:

Email: [mh@santadria.cz](mailto:mh@santadria.cz) Tel: 737 196 160

**Tiskové chyby, vlastnosti a změny technických parametrů vyhrazeny.**

# ES PROHLÁŠENÍ O SHODĚ

Níže podepsaný, reprezentující firmu

**SANTADRIA s.r.o.**

Mojmírovo nám. 75/2, Brno 612 00, IČ: 29195454

tímto prohlašuje z pozice dovozce do zemí EU, že níže uvedený výrobek s obchodním názvem

## Masážní přístroj

### BEAUTYRELAX ROLLSKIN BODYSHAPE PROFESSIONAL

uvedený na trh pod modelovým označením: **BR-3035**

EAN: **8594166123267**

spadající do skupiny produktů obchodní značky **BeautyRelax**

je ve shodě s následujícími evropskými normami:

EN 55014-1:2021 EN 61000-3-2:2019+A1:2021

EN 61000-3-3:2013+A1:2019+A2:2021

EN 55014-2:2021 EN 60335-1:2012+A11:2014+A13:2017 + EN

A1:2019+A14:2019+A2:2019+A15:2021 60335-2-23:2003+A1:2008+A2:2015  
62233:2008

**Na základě splnění těchto směrnic byl produkt označen značkou CE.**

**Přístroj není zdravotnický prostředek.**

**Slouží pro sportovní rekondiční masáž za účelem uvolnění svalů  
na vybraných částech těla.**

Přístroj spadá do kategorie masážních přístrojů - TARIC 90191010

Při komerčním použití je třeba klást důraz na hygienu provozu přístroje. Při používání více osob je doporučeno používat elastické tělové obleky. Přístroj může k podnikání pro komerční provoz využívat pouze osoba, která splňuje odbornou způsobilost ve smyslu zákona 455/1991 Sb. k výkonu živnosti Masérské, rekondiční a regenerační služby.

Produkt je zároveň v souladu z RoHS směrnici číslo 2002/95/EC(RoHS). Veškeré materiály jsou zdravotně nezávadné. Neobsahují žádné těžké kovy, např. kadmium a další toxické látky. Pro bezpečné používání je nezbytné striktně postupovat dle pokynů uvedených v návodu k obsluze, který je součástí balení.



.....  
Martin Hrbek, jednatel

Místo vydání: Brno

Dne: 1.6.2023