

NÁVOD K OBSLUZE

Masážní přístroj
BeautyRelax BR-3109
Rollskin BodyShape Professional
Clinic Performance



OBSAH:

VÍTEJTE VE SVĚTĚ BEAUTYRELAX	4
SLOVO ÚVODEM	5
PRO KOHO NENÍ PŘÍSTROJ URČEN	6
UPOZORNĚNÍ	6
KOMERČNÍ POUŽÍVÁNÍ PŘÍSTROJE	7
DŮLEŽITÉ RADY PRO BEZPEČNÉ POUŽÍVÁNÍ	8
LYMFATICKÝ SYSTÉM V NAŠEM TĚLE	9
SPRÁVNÁ PÉČE O LYMFATICKÝ SYSTÉM	10
NEJČASTĚJŠÍ OTÁZKY K TÉMATU LYMFATICKÉHO SYSTÉMU	11
BENEFITY MADERO MASÁŽE PRO VAŠE TĚLO	12
MADEROTERAPIE	14
MADEROTERAPIE PRO RŮZNÉ ČÁSTI TĚLA	15
PROBLEMATIKA VÝSKYTU CELULITIDY	18
POTLAČENÍ PROJEVŮ CELULITIDY	19
FREKVENCE POUŽITÍ	20
POHYB HLAVICE PO TĚLE	21
HLAVNÍ VÝHODY PŘÍSTROJE	22
OBSAH BALENÍ	22
PŘEDSTAVENÍ PŘÍSTROJE	23
POPIS PŘÍSTROJE	24
POPIS APLIKAČNÍCH HLAVIC	26
POPIS HLAVICE VAKUUM&VÁLEČKY NA TĚLO	27
POPIS APLIKÁTORŮ VELKÉ HLAVICE	28
MALÁ HLAVICE S VAKUOVÝM SÁNÍM	29
POPIS DISPLEJE	30

OBSAH:

VÝMĚNA APLIKÁTORU VELKÉ HLAVICE	38
VÝMĚNA APLIKÁTORU MALÉ HLAVICE	39
NASTAVENÍ SMĚRU POHYBU VÁLEČKŮ	40
POPIS DISPLEJE – ROBOTICKÁ MADEROTERAPIE	41
POPIS DISPLEJE - REŽIM PRÁCE S OBĚMA HLAVICEMI	42
POPIS DISPLEJE - REŽIM PRÁCE S JEDNOU HLAVICÍ	43
VÝMĚNA MASÁŽNÍHO VÁLCE - VELKÁ HLAVICE	44
VELKÁ HLAVICE S MASÁŽNÍM VÁLCEM	45
INSTALACE ODPADNÍ NÁDOBKY	46
POUŽITÍ PŘÍSTROJE	47
POUŽITÍ ELASTICKÝCH OBLEKŮ	48
ZAKOUPENÍ ELASTICKÝCH OBLEKŮ	50
SMĚRY POHYBU HLAVICE NA TĚLE	51
SMĚRY POHYBU HLAVICE NA TVÁŘI	52
MOŽNOSTI POUŽITÍ PŘÍSTROJE	53
POZNÁMKY K POUŽITÍ PŘÍSTROJE	72
PRŮBĚH POUŽITÍ PŘÍSTROJE NA KLIENTOVI	73
NEJČASTĚJŠÍ OTÁZKY A ODPOVĚDI	77
VAROVÁNÍ	83
DOLOŽKA KE ZPŮSOBU POUŽÍVÁNÍ	83
ČIŠTĚNÍ - ÚDRŽBA - HYGIENA PROVOZU	84
INFORMAČNÍ A SERVISNÍ PODPORA	84
LIKVIDACE POUŽITÝCH ELEKTRO ZAŘÍZENÍ	85
CERTIFIKACE	85
EU DISTRIBUTOR	85
ES PROHLÁŠENÍ O SHODĚ	86

VÍTEJTE VE SVĚTĚ BEAUTYRELAX

BeautyRelax – Špičková technologie krásy pro domácí i profesionální použití

Vítejte ve světě profesionální estetiky v pohodlí domova! BeautyRelax je ryze česká značka, která od roku 2010 přináší inovativní přístroje pro péči o pleť, tělo a vlasy. Naše zařízení kombinují nejmodernější technologie s jednoduchým ovládáním, takže si můžete dopřát salonní péči bez nutnosti návštěvy kosmetického studia.



Proč si vybrat BeautyRelax?

Vysoká účinnost – Používáme stejné technologie jako profesionální salony (radiofrekvence, ultrazvuk, IPL, galvanický proud).

Univerzální použití – Vhodné pro domácí i komerční využití.

Odborné poradenství – Pomůžeme vám vybrat ideální přístroj na míru vašim potřebám.

Nadstandardní služby – Rychlé doručení, záruční a pozáruční servis.

Naše kategorie přístrojů

Kosmetické přístroje – Pro dokonalou pleť bez vrásek, akné nebo pigmentace.

Přístroje na formování postavy – Redukce celulitidy, lifting a modelace kontur.

Masážní technologie – Lymfatické masáže, relaxace a regenerace svalů.

IPL depilace – Trvalé odstranění chloupků šetrnou cestou.

Salonní péče v domácích podmínkách

Díky pokrokům v estetických technologiích si nyní můžete dopřát stejně účinná aplikace jako v kosmetickém studiu – bez bolestivých zákroků a dlouhého čekání. Ať už řešíte:

- Vrásky, povadlou pleť nebo nedostatek elasticity
- Celulitidu, ochablé kontury nebo otoky
- Nechtěné chloupky nebo problematickou pokožku

S BeautyRelax dosáhnete viditelných výsledků šetrně, bezpečně a bez nepříjemných pocitů.

Vize zakladatele

„Od začátku naší cesty je naší prioritou zpřístupnit špičkové estetické technologie každému. Ať už hledáte přístroj pro osobní péči, nebo profesionální studio, nabízíme řešení s vysokou užitnou hodnotou, dlouhou životností a rychlou návratností investice.“

Martin Hrbek, zakladatel a odborný konzultant BeautyRelax

Ušetřete čas i peníze

Pravidelným používáním přístrojů BeautyRelax můžete výrazně snížit náklady na kosmetické procedury a zároveň mít svou péči plně pod kontrolou.

- Výsledky bez bolesti a zbytečného stresu
- Šetrná neinvazivní řešení pro všechny typy pleti
- Vybírejte z desítek modelů pro různé potřeby

Objevte kouzlo moderní estetiky a vyberte si svůj ideální přístroj v naší kompletní nabídce. Těšíme se, že s námi budete sdílet vašeň pro krásu a inovace!



technology of tomorrow

(+420) 737 196 160
 mh@santadria.cz
 shop.beautyrelax.cz
 www.beautyrelax.cz
 facebook.com/BeautyRelaxEquipment



prodej | servis | poradenství | konzultace | školení

MARTIN HRBEK odborný konzultant a školitel
 SANTADRIA s.r.o. Mojžírovo nám. 75/2 Brno 62100 IČO: 29195454 DIČ: CZ29195454

SLOVO ÚVODEM

Vážený zákazníku, děkujeme vám za projevenou důvěru při koupi našeho produktu. Před prvním použitím prosím pečlivě přečtete všechny podrobné informace uvedené v tomto návodu k obsluze. Zvýšenou pozornost věnujte zejména výstrahám a bezpečnostním upozorněním. Přístroj používejte přesně podle uvedených pokynů. Všechny tyto kroky přispívají k maximálnímu využití všech funkcí přístroje a ochraně všeho zdraví. Podrobně vám vysvětlíme všechny funkce a způsob, jak přístroj co nejlépe používat.

Veškeré instrukce uvedené v tomto návodu k obsluze neberte prosím na lehkou váhu. Estetický přístroj pro neinvazivní aplikaci vybraných částí těla pracuje s technologiemi, které jsou bezbolestné a bezpečné. Přístroj prošel dlouhým vývojem a bezpečnost garantuje z hlediska splnění všech zákonem stanovených norem. Aby bylo možné efektivně stimulovat pleť a podkožní tukovou tkáň, pracuje přístroj s určitým výkonem, který si můžete sami regulovat. Pokud nebudete postupovat dle uvedených pokynů, nebudete ctít upozornění a výčet kontraindikací, můžete si váš zdravotní stav v krajním případě negativně ovlivnit. Na druhou stranu nemějte z používání přístroje žádný strach. Konstrukce, vlastnosti a technologie jsou navrženy tak, aby působily na lidské tělo s maximální šetrností.

Úvodní důležité informace související s přístrojem a jeho používáním:

- Přístroj BeautyRelax spadá do kategorie masážních/estetických přístrojů. **Nejedná se o zdravotnický prostředek. Neslouží k léčbě obezity ani žádného kožního onemocnění.** Nabízí technologie, které při použití za specifických podmínek napomáhají v redukci podkožního tuku, zmírnění projevů celulitidy a zvýšení pružnosti pleti.
- Přístroj ocení majitelé kosmetických a estetických studií pro efektivní aplikaci těla pomocí technologií se specifickými účinky.
- Přístroj BeautyRelax poskytuje neinvazivní aplikaci. V praxi to znamená, že žádná z částí aplikační hlavičky fyzicky nikdy v průběhu používání nepronikne pod kůži.
- Přístroj BeautyRelax je certifikován a splňuje všechny normy, které jsou na přístroj podobného druhu kladeny. Je zajištěna bezpečnost všech elektronických součástí.
- Rozhodně neplatí, čím častěji používání přístroje, tím rychleji dosáhnete požadovaných výsledků. Dejte vašemu tělu dostatečný čas, aby mohlo zpracovat energii, která je použitím přístroje uvolněna. Výrazně tak přispějete k ochraně vašeho zdraví!
- Pokud si nebudete vědět s čímkoliv rady, nebudete si jisti v jakékoliv fázi použití přístroje, neváhejte se na nás obrátit. Telefon: 737196160 nebo email: mh@santadria.cz K dispozici je vám náš produktový manažer a odborný konzultant Martin Hrbek, který odpoví na všechny vaše případné dotazy či nejasnosti.

Návod k použití si pečlivě uschovejte pro případné pozdější nahlédnutí.

Přejeme, ať vám přístroj dobře slouží a splňuje všechna očekávání, která jste měli před jeho nákupem. Tým BeautyRelax.cz

PRO KOHO NENÍ PŘÍSTROJ URČEN

Přístroj **nesmí** v žádném případě používat osoby, kterých se týká některý z těchto stavů:

- Akutní virové onemocnění
- Anafylaxe
- Cévní poruchy nebo arteroskleróza
- Epilepsie, cukrovka nejzávažnějšího stavu, virové onemocnění
- Chronické kožní onemocnění v oblasti použití přístroje
- Je zakázáno používat přístroj v místě štítné žlázy
- Kardiostimulátor
- Kovové implantáty v těle (pouze v případě, pokud by tlak nohavic způsoboval v oblasti výskytu kovového implantátu bolest)
- Křečové žíly (varixy) ve velmi vážném stádiu
- Nedávný chirurgický zákrok (méně než 6 týdnů)
- Osoby pod vlivem alkoholu nebo návykových látek
- Osoby, které mají problémy se srážlivostí krve
- Osteoporóza
- Otoky a edémy velkých rozměrů
- Při stavu vysokých horeček
- Srdeční onemocnění, hypertenze
- Těhotenství
- Vážné onemocnění ledvin nebo jater
- Velmi tenká pokožka citlivá na dotyk
- Žilní trombóza



Poznámka:

Pokud si nejste jisti svým zdravotním stavem, doporučujeme konzultovat použití přístroje se svým praktickým lékařem. Ten zná podrobně váš zdravotní stav a může odborně vyhodnotit případná rizika použití přístroje. Výčet zdravotních omezení prosím neberte na lehkou váhu! Nebo alespoň využijte některý z našich kontaktů a ozvěte se nám. Můžeme případné otázky probrat společně.

UPOZORNĚNÍ

Vážený zákazníku, ochrana vašeho zdraví je pro nás při používání přístrojů z naší nabídky na prvním místě. Proto jsme vám uvedli podrobný seznam případů, za kterých by přístroj neměl být používán. Berte prosím na vědomí, že se jedná o případy, které jsou v závažném a pokročilém stavu. Pokud jste aktivní člověk, který nemá od svého lékaře žádné přímo zakázané pohybové aktivity, přístroj používat můžete. Rádi bychom zdůraznili, že má přístroj velký vliv na váš krevní oběh v momentě použití přístroje. Zvýšení krevního tlaku představuje zátěž pro vaše srdce (stejně tak, jako když vyvíjíte jakoukoliv pohybovou aktivitu). Vyhněte se použití vyhřívání a vzduchové masáže současně ve stejný okamžik.

KOMERČNÍ POUŽÍVÁNÍ PŘÍSTROJE

Přístroj BEAUTYRELAX, který je určen pro relaxační masážní účely na velmi kvalitní a profesionální úrovni. **Přístroj není zdravotnický prostředek.** Neslouží k léčbě žádného onemocnění. Přístroj neposkytuje prostřednictvím žádné aplikační hlavice technologii, která by narušila integritu pleti. Nevyužívá žádné jehly. Žádná část z aplikačních hlavic nikdy nepronikne skrz povrch pleti. Přístroj byl vyvinut tak, aby zlepšil pružnost a kondici pleti. Uvolnil zatuhlé svaly na vybraných částech těla. Masáž probíhá pomocí rotace válce integrovaného do aplikační hlavice.

Pokud je přístroj používán v komerčním provozu, je doporučeno, aby osoba, která obsluhuje přístroj, disponovala odborným kurzem na masáž těla nebo kurzem na lymfatické masáže.

Rozsah licence pro využívání elektronické robotické maderoterapie a vakuové masáže za účelem komerčního používání je dána zákonem v každé zemi Evropské unie. Ten stanoví, jaká je třeba úroveň erudice pro uvedenou technologii, který přístroj nabízí. Respektive dosaženou úroveň vzdělání/licence pro přístroj obdobného typu.



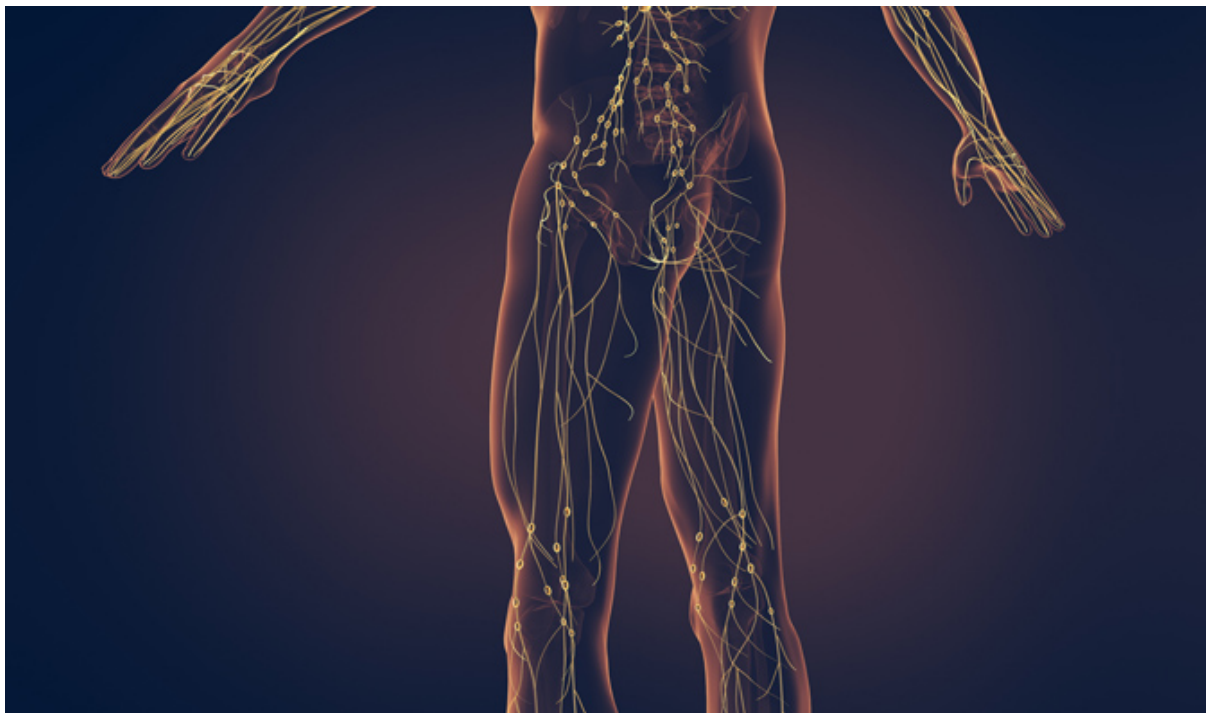
Distributor/prodejce SANTADRIA s.r.o. nenesse žádnou odpovědnost za používání přístroje za podmínek, které jsou v rozporu s legislativou v dané zemi používání. Provozovatel může veřejně pro komerční použití pracovat s přístrojem pouze tehdy, pokud disponuje oprávněním dle aktuálně platného znění zákona/vyhlášky. Distributor/prodejce SANTADRIA s.r.o. nenesse žádnou odpovědnost za škody, které vznikly v rozporu s používáním podmínek stanovených v tomto návodu k obsluze.

DŮLEŽITÉ RADY PRO BEZPEČNÉ POUŽÍVÁNÍ

- Není doporučeno používat přístroj sami na sobě. Vždy by mělo použití přístroje provádět druhá osoba.
- Pokud se během používání přístroje nebudete cítit komfortně, zvýší se vám výrazně rychlost dýchání, velmi výrazně se vám rozbuší srdce nebo budete pociťovat stavy úzkosti, použití přístroje ukončete.
- Pokud se s přístrojem teprve seznamujete, při nastavení rychlosti masážního válce pracujte nejprve s nižšími hodnotami.
- Používání přístroje zvažte v případě, pokud máte velmi tenkou pokožku a již při mírném zmáčknutí či dotyku se vám objeví podlitiny až pohmožděny.
- Používání přístroje výrazně zvyšuje krevní tlak. Pokud trpíte vysokým krevním tlakem a nemáte tuto nemoc plně pod kontrolou, je používání přístroje přísně zakázáno. Stejně tak vždy vycházejte ze seznamu stavů, které zakazují použití přístroje.
- Pokud máte zdravotní problémy se srážlivostí krve a nemáte tuto nemoc pod odborným dohledem, je používání přístroje zakázáno. Intenzivní rotační mechanická masáž může podpořit distribuci krevní sraženiny blíže k srdci.
- Počet opakování masáže přístrojem BeautyRelax může být různý v závislosti na konkrétních cílech aplikace a stavu pokožky klienta. Někteří lidé mohou vidět výsledky po několika jednorázových sezeních, zatímco jiní mohou vyžadovat sérii aplikace pro dosažení optimálních výsledků. Typická série aplikace může zahrnovat 6 až 12 sezení, ale opět se může lišit podle individuálních potřeb.
- Pokud se v daný den necítíte dobře, použití přístroje se vyhněte.
- Přístroj BeautyRelax není zdravotnický prostředek. Neléčí žádné nemoci indikované vaším lékařem. Přístroj patří do kategorie masážních přístrojů, které slouží pro sportovní rekondiční masáž při splnění podmínek uvedených v návodu k obsluze.

LYMFATICKÝ SYSTÉM V NAŠEM TĚLE

Lymfatická soustava je jednosměrná soustava v lidském těle. Proudí z mezibuněčných prostor do krve lymfatickými (mízními) cévami. Lymfatický systém plní v našem organismu celou řadu důležitých úkolů. Je zodpovědný za přenos živin. Lymfatický systém zahrnuje lymfu, lymfatické kapiláry, lymfatické cévy a lymfatickou tkáň.



Cévy lymfatického systému přečerpají z tkání každý den více než dva litry mezibuněčné tekutiny (tkáňového moku). Tekutina se přefiltruje a vrací nazpět do krve. Tekutina se často označuje jako lymfa či míza. Lymfatický systém sbírá mok z tkání a na druhé straně dochází k navrácení do krevního oběhu. Lymfatické cévy jsou protkané celým tělem. V jejich drahách se nachází lymfatické uzliny. Jde o malé útvary velikosti fazolky. V tělu se může nacházet takových útvarů přes 100. Jejich hlavní funkcí je čistit lymfu od škodlivých toxických látek. Pokud tyto uzly z nějakého důvodu nefungují správně (např. z důvodu infekce), mohou zduřet, což vede k následným pocitům bolesti.

Hlavní funkce lymfatického systému

- Odvod tkáňového moku z tkání
- Odvod tuků ve formě kapének
- Obranný mechanismus
- Odvádí z těla škodliviny a nepotřebné látky
- Vede do krve živiny
- Je garantem stálosti vnitřního prostředí

Jaké jsou příznaky, pokud náš lymfatický systém nefunguje správně

- Pocity únavy
- Větší náchylnost k přibírání na váze
- Potíže s trávením
- Revma, artritida, bolest kloubů
- Opakované bolesti hlavy
- Častá tvorba kožních problémů (akné, vyrážky, apod.)

SPRÁVNÁ PÉČE O LYMFATICKÝ SYSTÉM



1. Dostatečný příjem tekutin

Tělo musí mít dostatečnou vláhu. Je to stejné, jako s autem, které potřebuje palivo, aby jezdilo. Obecně se deklaruje doporučený příjem tekutin 40ml na kilogram hmotnosti. Existuje však celá řada mýtů a pověr. Malé množství tekutin je problém, ale příliš velké množství příjmu tekutin je zbytečná zátěž pro náš organismus. Základem je pití čisté vody. Množství přizpůsobit podle hmotnosti, tělesné aktivity, ale i podle ročního období.



2. Použití kompresních návleků

Měli bychom si dát pozor na nošení velmi těsného oblečení. Nejčastěji se to může týkat např. ponožek. Přesto však existují případy, kdy je naopak doporučeno používat speciální kompresní návleky. Obvykle tomu předchází doporučení od lékaře. Kompresní návleky na vybrané partie těla napomáhají otoky snížit a slouží jako prevence proti vzniku cévní trombózy.



3. Pohyb

Pohyb má celou řadu pozitivních vlivů na naše tělo. Nemusí se jednat o extrémní sportovní výkony. Naopak. Po zdravotní stránce je velice prospěšná krátká procházka. Jakákoliv lehká aerobní aktivita. Zlepší se krevní oběh. Krev se okyslíčí. Podpoříte trávení. Uvolní se endorfiny, které přispívají k lepší náladě. Pohybem se vhodnou formou aktivuje lymfatický systém.



4. Sauna

Saunování má celou řadu příznivých účinků pro tělo. Podporuje tvorbu endorfinů, které potlačují příznaky deprese. Dochází k uvolnění svalů. Snížení míry stresu. Dochází k celkovému zlepšení nálady. Použití je ideální v měsících, kdy je méně slunečního svitu. Posílíte imunitu. Perfektně se uvolníte a budete celkově mnohem odolnější. Krev se rozproudí (podobně, jako při sportu). Z těla se vyplaví škodliviny a toxické látky.



5. Složení stravy

Výživa patří mezi jeden z nejdůležitějších faktorů, která ovlivňuje správnou činnost našeho organismu. Měli bychom co nejméně konzumovat průmyslově zpracované potraviny. Vyhledávat stravu bohatou na bílkoviny. Pokud je to jen možné, řídit se zdravým jídelníčkem - co konzumovat ve větší a menší míře. Zejména vysoký příjem nekvalitních tuků je jeden z dalších faktorů, se kterým se lymfatický systém musí složitě vypořádat.



6. Masáž

Lymfatický systém je možné velmi efektivně rozproudit pomocí ruční nebo přístrojové masáže. Velkým trendem poslední doby je právě využití přístrojů na masáž těla. Můžete se snadno zaměřit nejen na oblast nohou, ale také na další partie těla při použití příslušného návleku (pas nebo paže).

NEJČASTĚJŠÍ OTÁZKY K TÉMATU LYMFATICKÉHO SYSTÉMU

Co nejvíce škodí našemu lymfatickému systému?

Nejčastější faktory, kterými si škodíme: stres, nepravidelná životospráva, nevyvážený jídelníček plný sladkých a tučných jídel, málo pohybu.

Jak vhodně podpořit a obnovit činnost lymfatického systému?

Pravidelný pohyb. Dostatečný příjem tekutin. Střídání teplé a studené vody při sprchování. Návštěva sauny. Zdravý jídelníček. Cvičení jógy. Ruční nebo přístrojová lymfatická masáž.

Co nejčastěji ucpává lymfatický systém?

Stres nebo rychlé přibírání na váze. V určité části těla může špatná činnost lymfatického systému zadržovat více vody. Proto se tato konkrétní partie může výrazně zvětšit.

Jaké jsou další možnosti v podpoře lymfatického systému?

Na trhu je k dispozici celá řada čajů, které mají příznivé účinky na lymfatický systém. Nejčastěji se jedná o směs různých bylinek a dalších rostlin (kopřiva, přeslička, pampeliška, citronová tráva, řebříček apod.).

BENEFITY MADERO MASÁŽE PRO VAŠE TĚLO

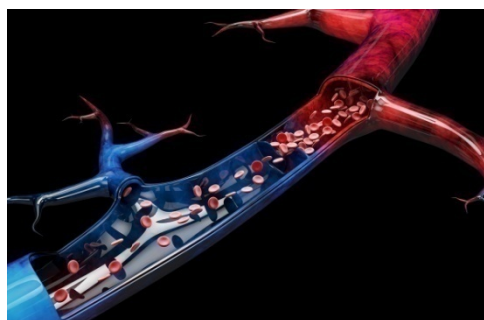
Okamžité uvolnění zatuhlých svalů

MADERO masáž je ideální nejen pro aktivní sportovce, uživatele, kteří mají náročnou práci, při které stojí dlouho na nohou, ale také pro ty, kdo mají sedavé zaměstnání. Při zvýšené pohybové aktivitě můžete pociťovat druhý den stav, kdy jsou vaše svaly zatuhlé a bolavé. Robotická rotační masáž je velmi šetrnou cestou svalovou tenzi uvolní. Nohy můžete udržovat ve skvělé kondici v pohodlí domova.



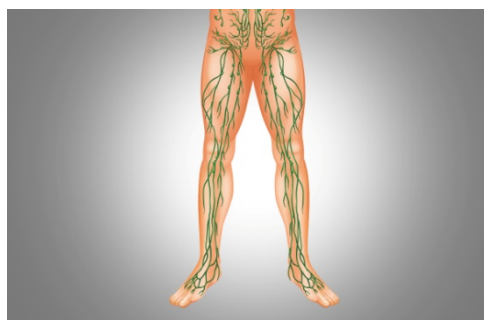
Lokální podpora krevního oběhu

MADERO masáž má pozitivní vliv nejen na svaly, ale také na krevní oběh. Tak, jak přístroj není vhodný pro osoby s vysokým krevním tlakem, je používání velkým přínosem pro uživatele s nízkým krevním tlakem a to zejména v oblasti nohou. Správné prokrvení dolních končetin je základní předpoklad jako prevence pro vznik či případný rozvoj zdravotních komplikací různého charakteru (pocit těžkých nohou, pocit studených nohou, změna barvy pokožky vlivem špatného prokrvení).



Podpora lymfatického systému končetin

Lymfatický systém je čistička organismu. Jeho správná funkce je zodpovědná za dostatečné odplavení všech škodlivin. Masážní válec mechanicky stimuluje lymfatický systém dolních končetin. Zmírňuje otoky. Zbavíte se pocitu těžkých nohou.



Napomáhá odplavit kyselinu mléčnou

Svalová bolest má příčinu zejména ve výskytu kyseliny mléčné. Ta vzniká při rozkladu glukózy ve svalech. Běžné množství se opět mění v játrech na glukózu. Při nadměrné fyzické zátěži vzniká nadbytek kyseliny mléčné. Zdroj příčiny bolesti, únavy či křečí. Masážní přístroj ROLLSKIN MADERO PROFESSIONAL TWIN vrátí vaše končetiny opět do pohody!



Účinná rehabilitace paty a chodidla

Dlouhé stání na nohách nebo náročná turistika představuje zátěž mimo jiné pro vaše chodidla. Každý zkušený masér věnuje chodidlům při masáži dolních končetin zvýšenou pozornost. Masáž pomocí rotačního válce probíhá nejen v oblasti stehien, lýtek, ale také chodidel. Příjemné uvolnění pro oblast chodidel.



MADEROTERAPIE

Maderoterapie (terapie dřevem) je masážní technika, která využívá anatomicky navržené dřevěné nástroje ke zlepšení celkového zdravotního stavu. Tyto nástroje umožňují vysoce cílený tlak na problematické partie (např. stehna, hýždě, boky nebo břicho). Tlak zintenzivňuje odbourávání tukových zásob a vláknité celulitidy.

Masáž stimuluje lymfatický odvodňovací systém a odstraňuje z těla nepotřebnou vodu a toxické látky. Také zlepšuje vzhled celulitidy a zároveň vypíná pokožku. Anticelulitidní aplikace se doporučuje provádět každý druhý den (alespoň třikrát týdně). Přináší rychlé výsledky tvarování těla, redukci a snížení projevů celulitidy.

Tento typ masáže provádět prakticky na celém těle: na nohou, bříše, pase, bocích, zádech a pažích, stejně jako na obličeji a části krku (dvojitá brada). Jednou z velkých výhod aplikace je, že je zcela přirozené, protože se provádí dřevěnými nástroji a je neinvazivní.

Hlavní výhody masážní metody:

- Potlačení projevů celulitidy.
- Aktivuje krevní a lymfatický oběh.
- Zvýraznění kontur a tvarování postavy.
- Odvodnění a tonizace pokožky.
- Dosažení relaxačního účinku na svaly.
- Dodatečná hydratace pokožky.
- Stimulace energetické rovnováhy.

MADEROTERAPIE PRO RŮZNÉ ČÁSTI TĚLA

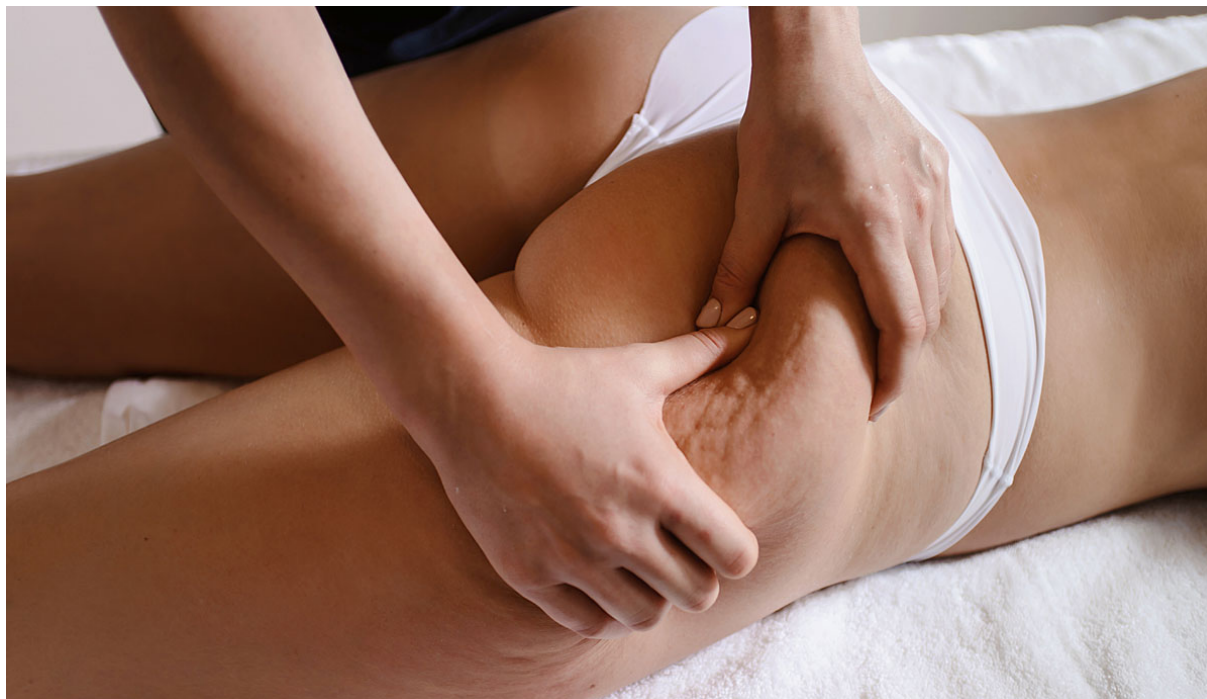






PROBLEMATIKA VÝSKYTU CELULITIDY

Celulitida je estetický problém spojený se změnami ve struktuře kůže a podkožního tuku, který se projevuje nerovnoměrným povrchem pokožky, obvykle v oblastech jako jsou hýždě, stehna, břicho a paže. Tato podmínka je častější u žen než u mužů a může být způsobena různými faktory.



Genetika

Genetické faktory mohou hrát roli v predispozici k celulitidě. Některé ženy mohou být geneticky náchylnější k tvorbě celulitidy než jiné.

Hormonální změny

Hormonální změny spojené s pubertou, těhotenstvím, menopauzou nebo užíváním hormonální antikoncepce mohou zvyšovat riziko vzniku celulitidy.

Životní styl

Nedostatek pohybu, špatná strava, konzumace alkoholu a kouření mohou zvyšovat riziko vzniku celulitidy.

Tuková distribuce

Tukové buňky pod kůží mohou být uspořádány do určitých shluků, což může vést k vzniku nerovnoměrných výstupků na povrchu pokožky.

Celulitida se projevuje jako "pomerančová kůra" nebo "matrace", což jsou nerovnosti a prohlubně na povrchu kůže. Může být viditelná při stlačení nebo napnutí pokožky a často je spojena s pocitem napjatosti nebo těžkosti v postižených oblastech. I když není zdravotně nebezpečná, může celulitida vést k estetickým obavám a snížit sebevědomí.

POTLAČENÍ PROJEVŮ CELULITIDY

Redukce celulitidy může být dosažena kombinací různých metod a postupů. Některé z hlavních možností v redukci celulitidy zahrnují:

Vakuová drenáž s rotačními válečky

Tato technika masáže využívá válcovité hlavice a podtlak k masáži pokožky, což pomáhá zlepšit průtok krve, lymfatickou drenáž a stimulovat kůži ke zpevnění. Tento typ masáže je považován za účinnou při redukci celulitidy a zlepšení vzhledu pokožky.

Radiofrekvence

Radiofrekvence využívá tepelnou energii k vyhřívání kůže a podkožní tkáně, což může zlepšit pružnost kůže a snížit vzhled celulitidy.

Ultrazvuk

Tato neinvazivní metoda využívá ultrazvukové energie k rozkladu tukových buněk, což může vést ke zmenšení objemu tělesných oblastí postižených celulitidou.

Laserová terapie

Laserové systémy mohou být použity k cílenému ozařování tukových buněk a zlepšení pružnosti kůže, což může pomoci snížit vzhled celulitidy.

Změny životního stylu

Zahrnuje zdravou stravu, pravidelnou fyzickou aktivitu a dostatečný příjem vody. Ztráta hmotnosti a posílení svalů mohou také pomoci snížit vzhled celulitidy.

Krémů a gely

Existují různé krémy a gely, které tvrdí, že pomáhají snižovat vzhled celulitidy. Obsahují různé látky, jako jsou kofein, retinol, aminofylin a rostlinné extrakty, které mají za cíl zlepšit průtok krve a zpevnit kůži.

Procedury v salonu

Kromě výše uvedených metod existují i další procedury, které mohou být provedeny v kosmetických salonech, jako jsou manuální lymfatické masáže, vakuová terapie nebo kavitace.

Je důležité si uvědomit, že účinnost každé metody může být ovlivněna individuálními faktory, jako je typ a závažnost celulitidy, genetické predispozice a celkový zdravotní stav. Ideální je konzultovat s odborníkem, který vám může doporučit nejvhodnější přístup k redukci celulitidy na základě vašich individuálních potřeb.

FREKVENCE POUŽITÍ

Doporučená frekvence a počet opakování masáže přístroje mohou záviset na konkrétních potřebách klienta, cílech aplikace a doporučeních poskytovatele péče o pleť. Nicméně obecně platí následující:

Frekvence opakování

Doporučuje se provádět masáž přístroje, ideálně jednou týdně nebo dvakrát až třikrát měsíčně, aby se udržela dlouhodobá účinnost a viditelné výsledky. Nicméně konkrétní frekvence může být upravena v závislosti na individuálních potřebách klienta a stavu jejich pokožky.

Počet opakování

Počet opakování masáže přístrojem může být různý v závislosti na konkrétních cílech aplikace a stavu pokožky klienta. Někteří lidé mohou vidět výsledky po několika jednorázových sezeních, zatímco jiní mohou vyžadovat sérii aplikace pro dosažení optimálních výsledků. Typická série aplikace může zahrnovat 6 až 12 sezení, ale opět se může lišit podle individuálních potřeb.

Údržba

Po dokončení série aplikace může být doporučeno pravidelné údržbové sezení, aby se udržely dosažené výsledky. Tato údržba může být prováděna jednou za 4 až 6 týdnů.

POHYB HLAVICE PO TĚLE

Pohyb aplikační hlavice se může lišit v závislosti na konkrétních potřebách klienta a cílech aplikace.

Táhlý pohyb

Hlavice by měla být vedena po těle tak, aby respektovala anatomii a fyziologii klienta. Tento pohyb by měl být plynulý a řízený, aby byla dosažena co nejlepší masážní účinnost.

Kruhové pohyby

Často se používají kruhové pohyby, které umožňují rovnoměrné působení na tkáň a zlepšení cirkulace krve a lymfy. Tyto pohyby mohou být aplikovány jak ve směru hodinových ručiček, tak proti směru hodinových ručiček, podle potřeb aplikace.

Vertikální a horizontální pohyby

Kromě kruhových pohybů se mohou používat i vertikální a horizontální pohyby, zejména při cílené masáži určitých částí těla.

Orientace podle anatomických struktur

Pohyb hlavice by měl být směřován tak, aby respektoval anatomické struktury těla a minimalizoval nepříjemné pocity nebo nepohodlí u klienta.

Doporučená délka se může lišit v závislosti na individuálních potřebách klienta, cílech aplikace a doporučeních poskytovatele péče o tělo.

Průměrná délka

Standardní aplikace obvykle trvá kolem 35 až 45 minut.

Individuální potřeby

Délka aplikace může být upravena podle individuálních potřeb klienta a cílů aplikace. Například pokud je cílem aplikace pouze určitá část těla nebo má klient konkrétní problém, může být délka aplikace přizpůsobena.

Série aplikace

Pokud klient absolvuje sérii aplikace, může se doporučit stejná délka pro každou návštěvu, aby se dosáhlo konzistentních výsledků.

Celkově platí, že délka masážní aplikace by měla být dostatečná k dosažení požadovaných výsledků, ale zároveň přiměřená k individuálním potřebám a pohodě klienta.

HLAVNÍ VÝHODY PŘÍSTROJE

- Zcela neinvazivní aplikace – žádné porušení pokožky ani bolestivý zásah.
- Maximální bezpečnost a komfort – bez bolesti, bez nepříjemných pocitů, vhodné i pro citlivou pleť.
- Okamžité zlepšení krevního oběhu a aktivace lymfatického systému – účinnější detoxikace těla.
- Viditelně jemnější, hladší a pružnější pokožka – již po prvních aplikacích.
- Účinná redukce celulitidy a podkožního tuku – technologie cílí na problematiku partie.
- Liftingový efekt a zpevnění – vyhlazení povislé kůže, tvarování boků, břicha, stehů, hýždí i paží.
- Aplikace i na obličej – díky speciální menší hlavici je přístroj univerzální pro celé tělo.
- 2 aplikační hlavice a 3 vyměnitelné nástavce – přizpůsobení různým velikostem částí těla.
- Plynulé nastavení výkonu – regulace síly vakuové drenáže i rychlosti rotace válečků.
- Ideální pro náročné a profesionální použití – navrženo pro salony a estetická studia.
- Extrémně dlouhá životnost přístroje – komponenty nejvyšší kvality, odolné i při vysoké frekvenci použití.
- Velký barevný dotykový displej – snadné, intuitivní a rychlé ovládání.

OBSAH BALENÍ

1x Hlavní jednotka.

1x Masážní hlavice VAKUUM&VÁLEČKY na tělo

1x Masážní hlavice VAKUUM na tvář

1x Vyměnitelné aplikátory pro masážní hlavice sada

1x Velká masážní hlavice s robotickou maderoterapií

1x Malá masážní hlavice s robotickou maderoterapií

4x Kovové držáky na hlavice.

1x Napájecí kabel 220V.

1x Návod k obsluze.

PŘEDSTAVENÍ PŘÍSTROJE

BeautyRelax Rollskin BodyShape Professional Clinic Performance je špičkový estetický přístroj určený pro formování postavy. Dosahuje vysoké účinnosti kombinací hned několika technologií integrovaných do 4 aplikačních hlavic. Vakuová rotační masáž, robotická maderoterapie a fotonové světlo. Efektivně potlačuje projevy celulitidy, zvyšuje pružnost pleti, aktivně stimuluje tukovou tkáň na problematických partiích. Přístroj je určen do náročného provozu s vysokou frekvencí použití. Vyroběn z kvalitních materiálů pro extrémně dlouhou životnost. Možnost nastavení výkonu pro individuální použití na uživatelích s odlišnými proporcemi těla. Zcela neinvazivní charakter aplikace. Bezpečné, bezbolestné používání. Okamžité zlepšení krevního oběhu a lymfatického systému aplikované partie. BeautyRelax Rollskin BodyShape Professional Clinic Performance je výkonný kvalitní přístroj, na kterého se můžete v masážním nebo estetickém studiu vždy spolehnout!



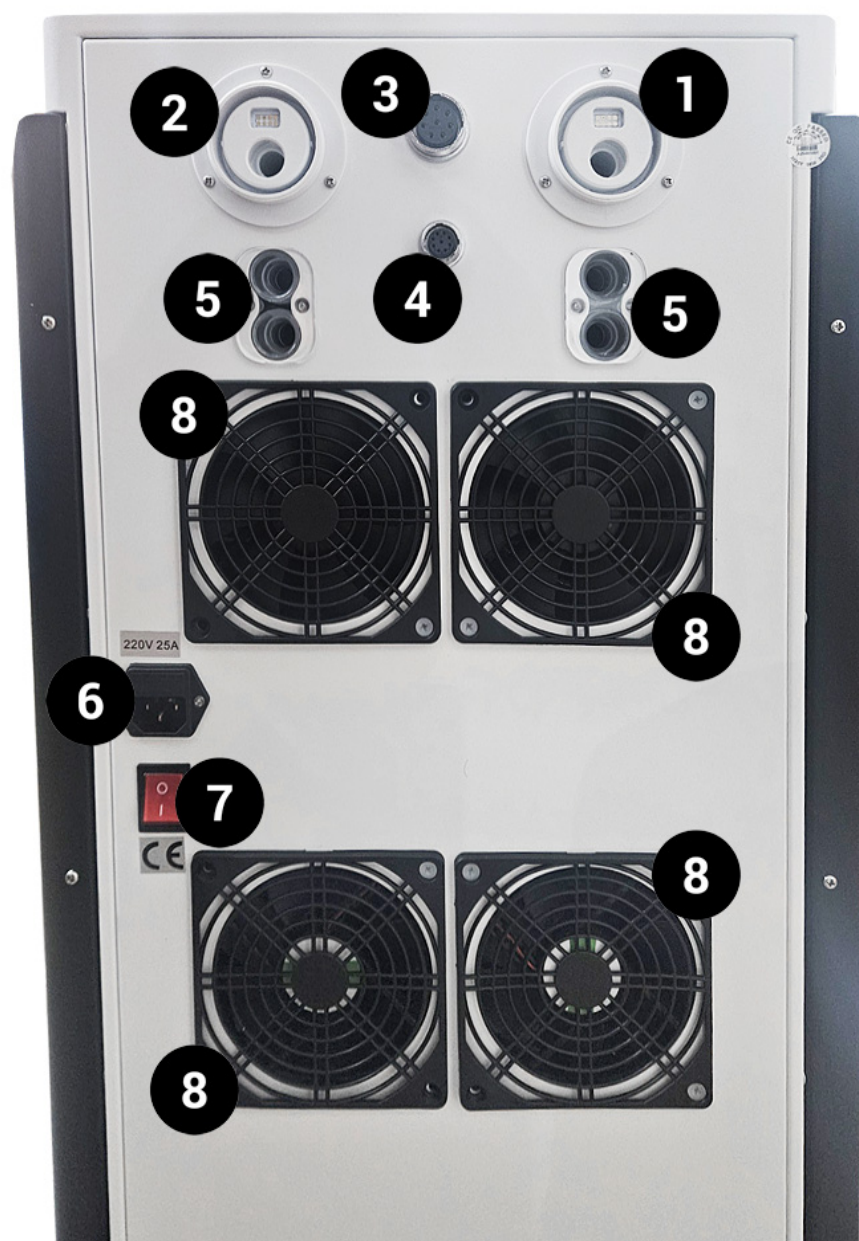
POPIS PŘÍSTROJE

1. Velká masážní hlavice s robotickou maderoterapií
2. Velká masážní hlavice s VAKUUM&VÁLEČKY na tělo
3. Malá masážní hlavice s robotickou maderoterapií
4. Malá masážní hlavice s vakuem
5. Dotykový displej
6. Tlačítko ON/OFF



POPIS PŘÍSTROJE

1. Velká masážní hlavice s VAKUUM&VÁLEČKY na tělo
2. Malá masážní hlavice s vakuem
3. Velká masážní hlavice s robotickou maderoterapií
4. Malá masážní hlavice s robotickou maderoterapií
5. Odpadní nádobka
6. Vstup pro napájecí kabel
7. Tlačítko ON/OFF
8. Mřížka ventilátoru



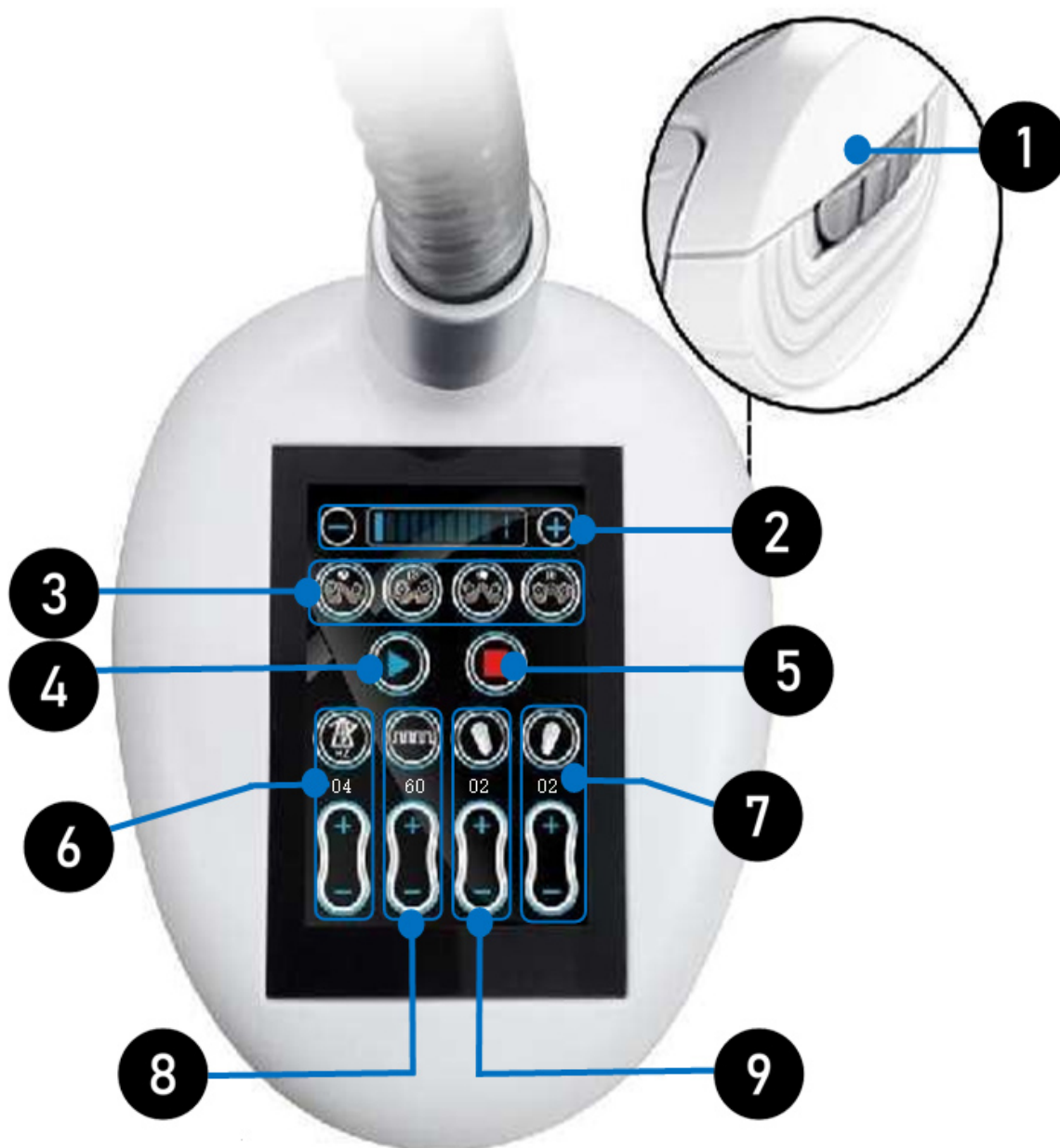
POPIS APLIKAČNÍCH HLAVIC

1. Masážní hlavice VAKUUM&VÁLEČKY na tělo
2. Masážní hlavice VAKUUM na tvář
3. Vyměnitelné aplikátory pro masážní hlavice
4. Velká masážní hlavice s robotickou maderoterapií
5. Malá masážní hlavice s robotickou maderoterapií



POPIS HLAVICE VAKUUM&VÁLEČKY NA TĚLO

1. Dekorativní pásek
2. Nastavení výkonu vakuového sání (1 až 10)
3. Nastavení směru otáčení masážních válečků
4. Tlačítko START
5. Tlačítko PAUZA
6. Nastavení frekvence působení vakuového sání
7. Nastavení rychlosti otáčení válečku
8. Nastavení času působení vakuového sání
9. Nastavení rychlosti otáčení válečku



POPIS APLIKÁTORŮ VELKÉ HLAVICE

Hlavní masážní hlavice s vakuovým sacím systémem je dodávána se třemi výměnnými aplikátory, které se liší délkou válečků. Tato variabilita umožňuje dokonalé přizpůsobení masážní techniky individuálním anatomickým potřebám uživatele.

- 1. Délka válečku 8cm**
- 2. Délka válečku 7cm**
- 3. Délka válečku 5cm**



1



2



3

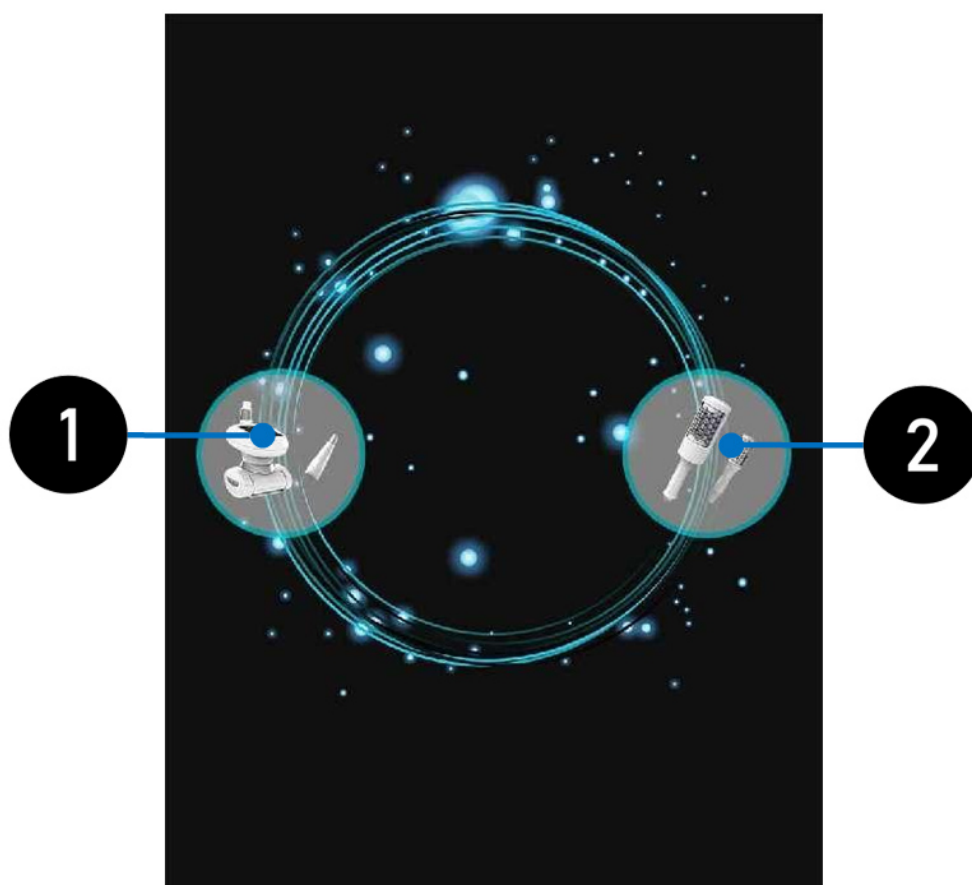
MALÁ HLAVICE S VAKUOVÝM SÁNÍM

Malá masážní hlavice kombinuje působení podtlaku a akupresurní masáže. Díky proměnné frekvenci vyměnitelného aplikátoru vytváří hlavice vícerozměrnou fyzickou stimulaci pokožky, spouští biologickou reakci ke stimulaci tvorby kolagenu a remodelaci elastických vláken, která jsou pro pokožku prospěšná. Probouzí fibroblasty, zpevňuje a sjednocuje pokožku, čímž se dosahuje kvalitního anti-aging efektu obličeje.



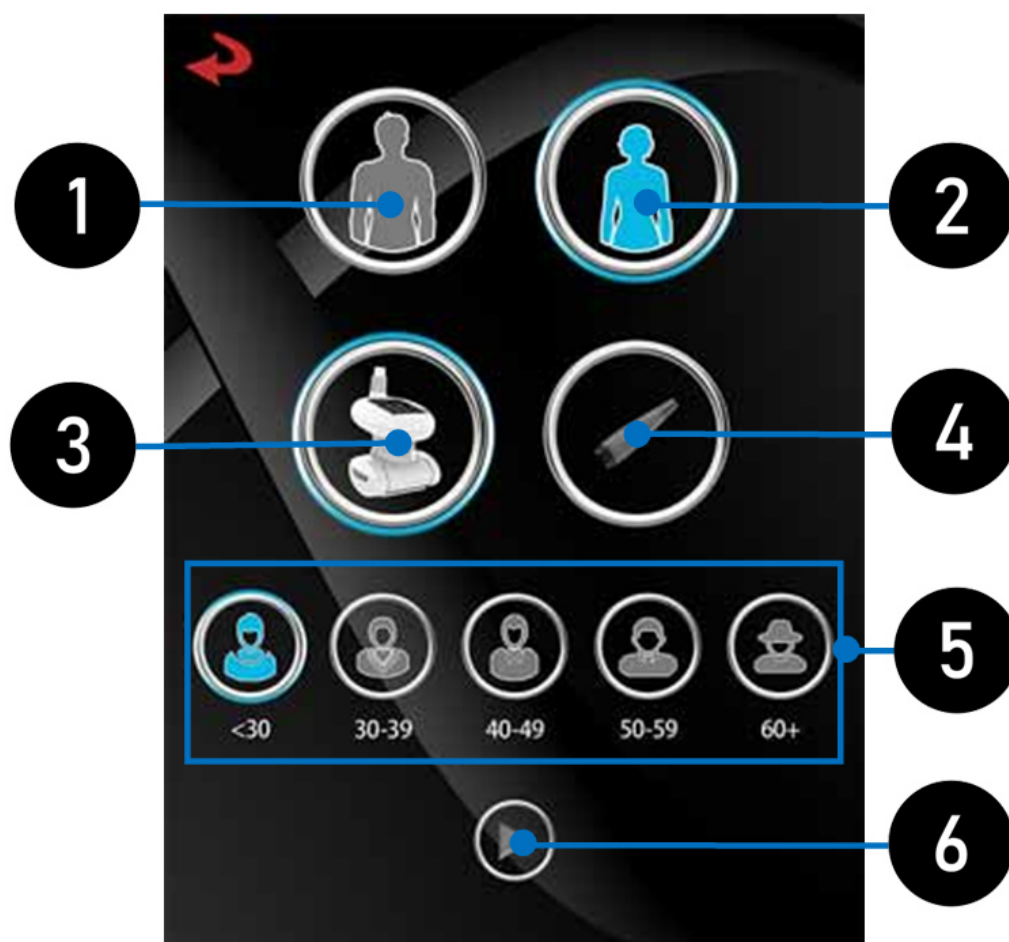
POPIS DISPLEJE

1. Volba režimu pro vakuovou hlavici na tělo a tvář
2. Volba režimu pro robotickou maderoterapii na tělo a tvář



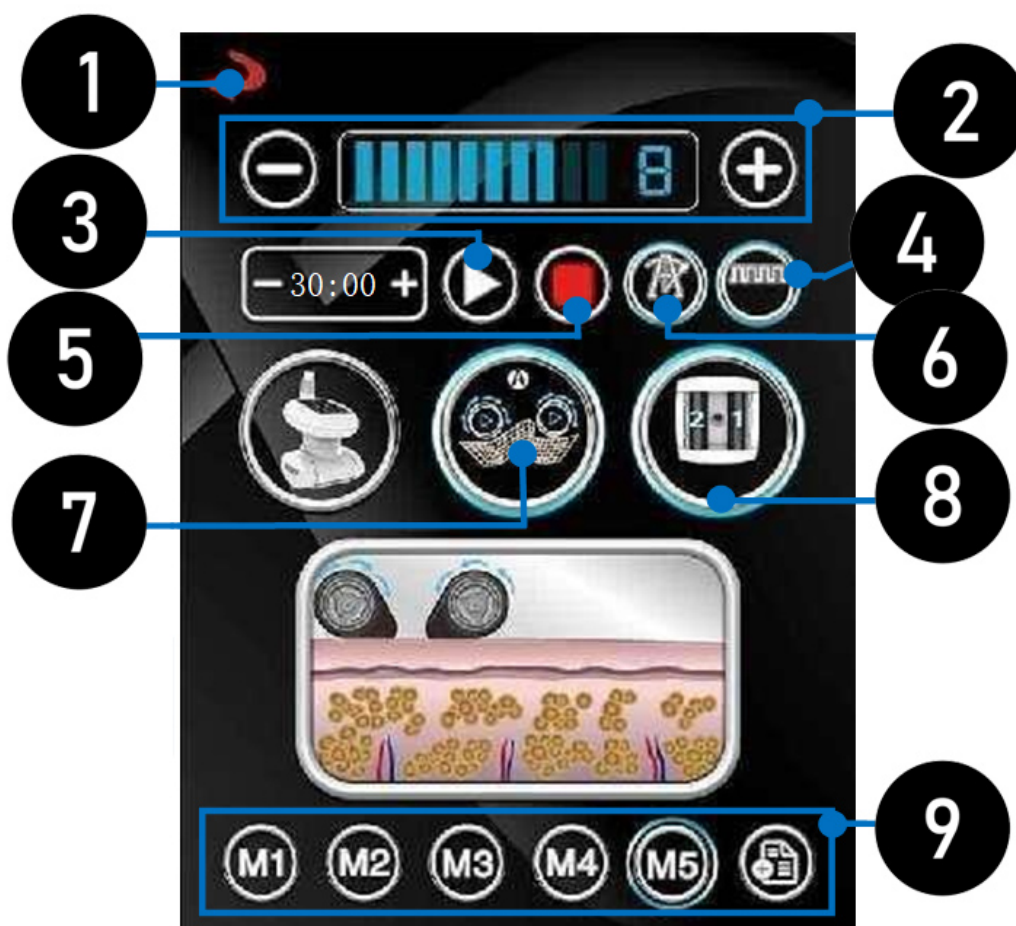
POPIS DISPLEJE

1. Muž
2. Žena
3. Masážní hlavice VAKUUM&VÁLEČKY na tělo
4. Masážní hlavice VAKUUM na tvář
5. Volba věkového rozsahu uživatele
6. Tlačítko pro vstup do ovládacího menu



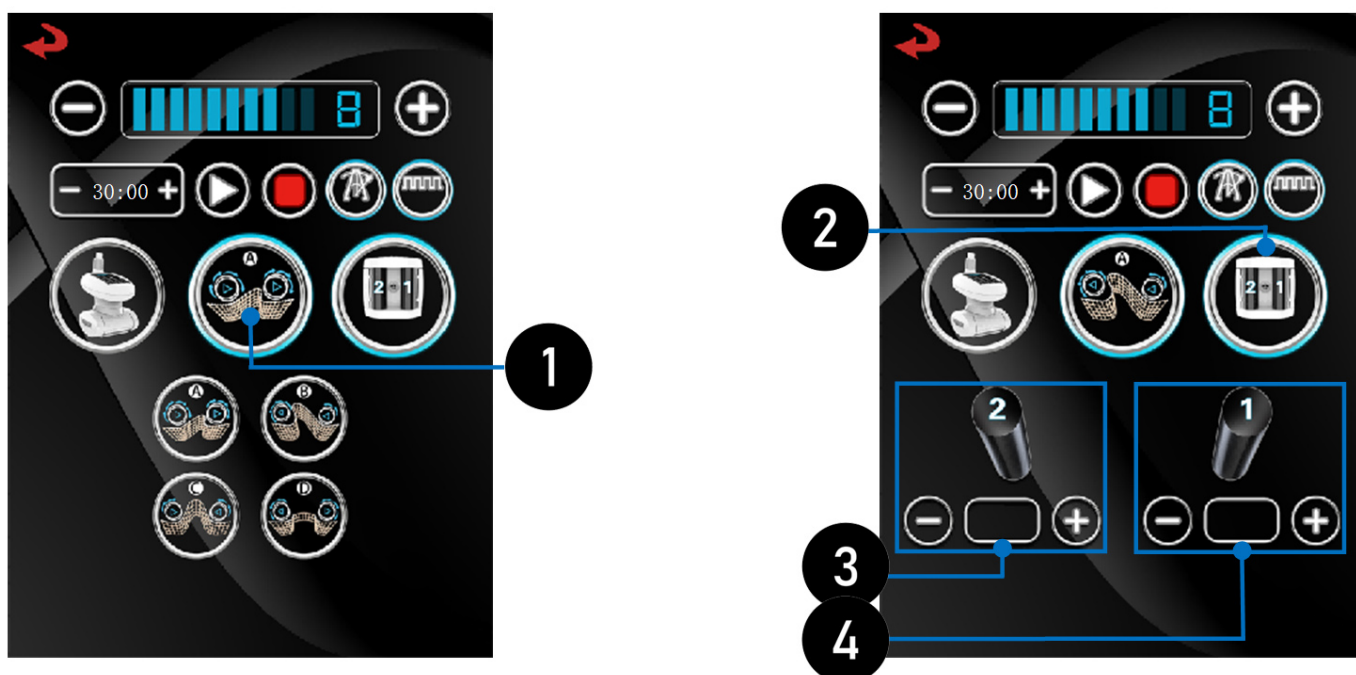
POPIS DISPLEJE

1. *Návrat do předchozí nabídky*
2. *Nastavení výkonu vakuového sání (1 až 10)*
3. *Tlačítko START*
4. *Schéma času působení vakuového sání*
5. *Tlačítko PAUZA*
6. *Frekvence působení vakuového sání*
7. *Nastavení směru otáčení masážních válečků*
8. *Nastavení rychlosti otáčení válečků*
9. *Možnost uložení parametrů masáže do paměti (M1 až M5)*



POPIS DISPLEJE

1. Zobrazení aktuálně zvoleného režimu směru otáčení válečků
2. Nastavení rychlosti otáčení válečků (pro každý váleček samostatně)
3. Zobrazená rychlost otáčení válečku 2
4. Zobrazená rychlost otáčení válečku 1



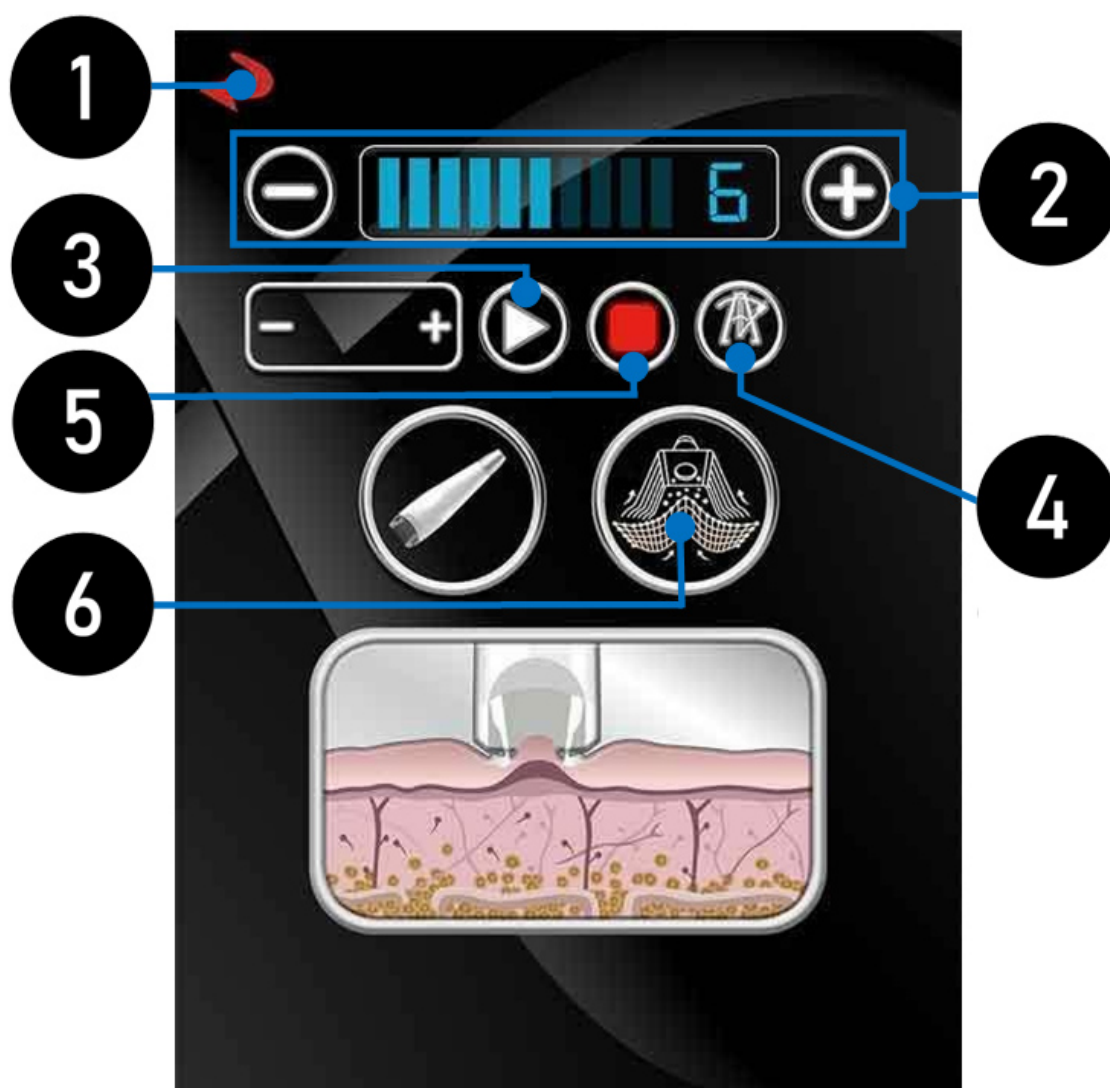
POPIS DISPLEJE

1. Frekvence působení vakuového sání
2. Frekvence působení vakuového sání - 4 různé možnosti nastavení
3. Nastavení frekvence uvolnění sání
4. Doba uvolnění sání
5. Doba uvolnění sání - 4 různé možnosti nastavení
6. Nastavení doby uvolnění sání



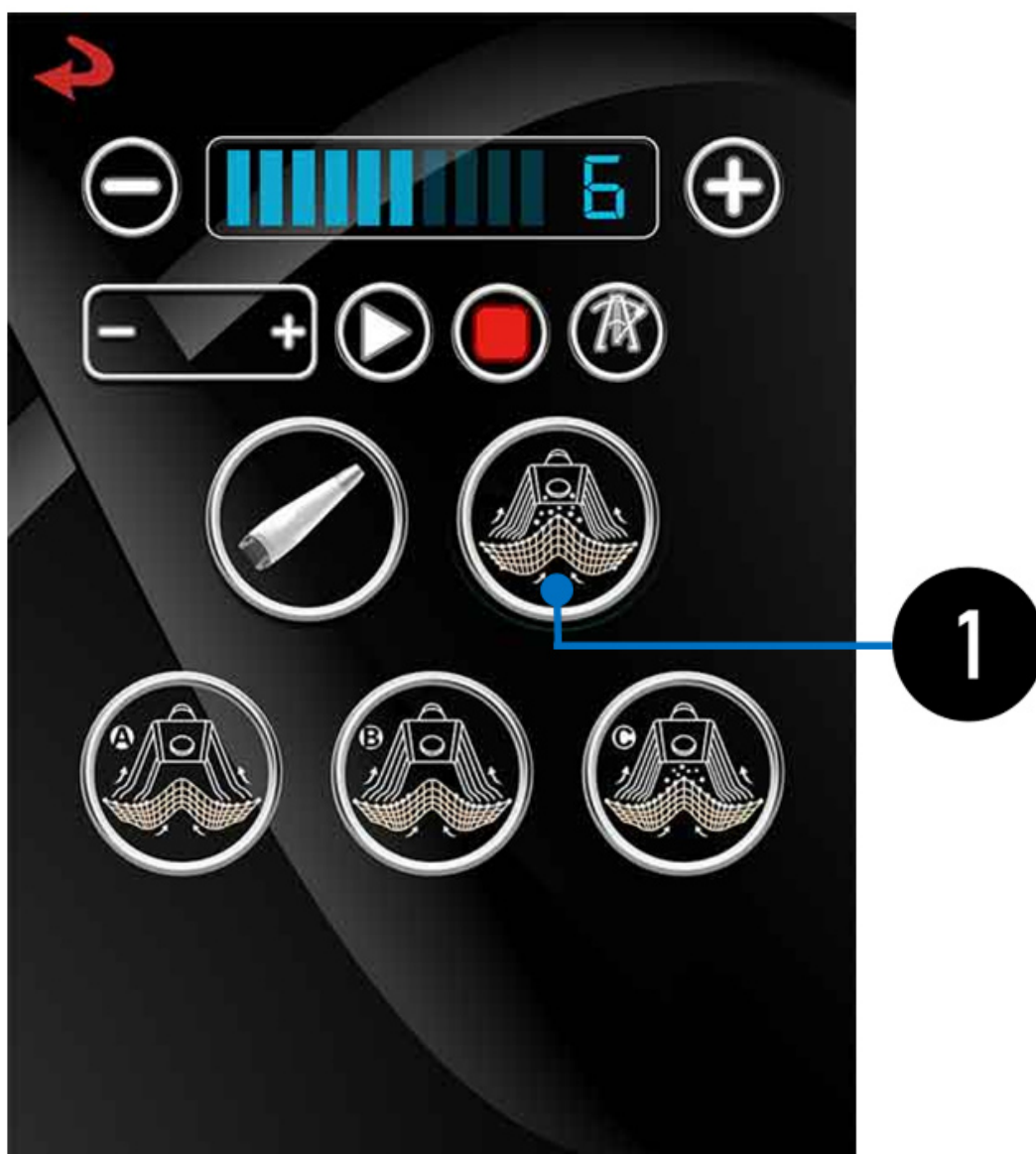
POPIS DISPLEJE

1. *Návrat do předchozí nabídky*
2. *Nastavení výkonu vakuového sání (1 až 10)*
3. *Tlačítko START*
4. *Frekvence působení vakuového sání*
5. *Tlačítko PAUZA*
6. *Režim působení vakuové masáže*



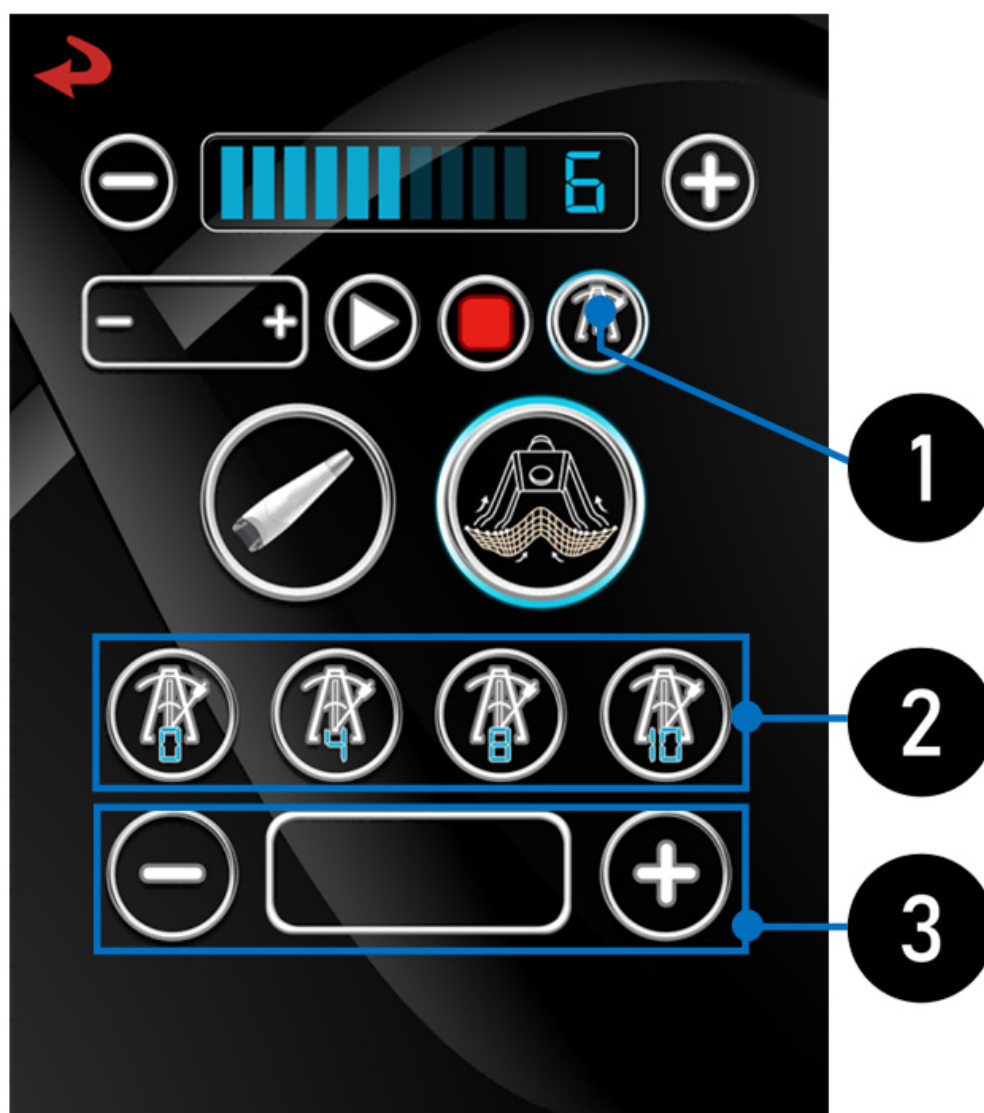
POPIS DISPLEJE

1. Zobrazení režimu působení vakuové masáže A,B,C



POPIS DISPLEJE

1. Frekvence působení vakuového sání
2. Frekvence působení vakuového sání - 4 různé možnosti nastavení
3. Nastavení frekvence uvolnění sání



VÝMĚNA APLIKÁTORU VELKÉ HLAVICE

Hlavní masážní hlavice s vakuovým sacím systémem je dodávána se třemi výměnnými aplikátory, které se liší délkou válečků. Tato variabilita umožňuje dokonalé přizpůsobení masážní techniky individuálním anatomickým potřebám uživatele.

- 1. Aplikátor není možné do hlavice instalovat naopak. Existuje pouze jedna pozice. Tyčinky hlavice musí vždy zapadnout do drážek aplikátoru.**
- 2. Vytáhněte krycí tlačítka na obou stranách směrem nahoru.**
- 3. Stiskněte krycí tlačítka na obou stranách směrem dolů pro fixaci aplikátoru.**
- 4. Úspěšné spojení hlavice s aplikátorem. Obě součásti k sobě musí být pevně připojeny.**



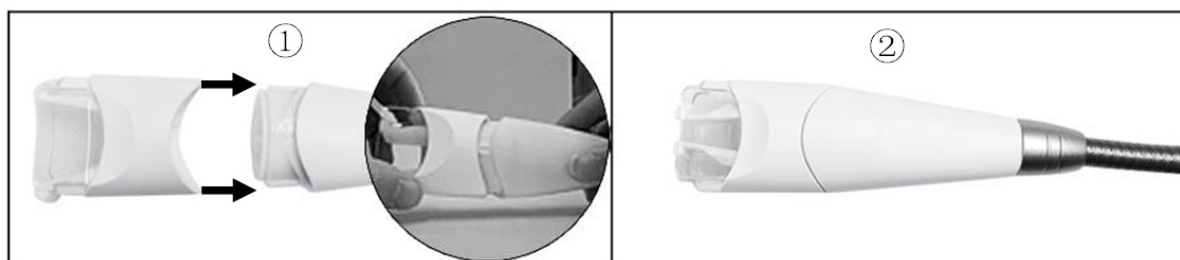
Poznámka:

Výměnu aplikátoru provádějte vždy, když je přístroj vypnutý.

VÝMĚNA APLIKÁTORU MALÉ HLAVICE

Kompaktní masážní hlavice je vybavena dvěma výměnnými aplikátory odlišných velikostí, což umožňuje přesnou aplikaci jak rozsáhlejších, tak i drobnějších partií obličeje.

- 1. Zvolte jeden z aplikátorů a nasadte na aplikační hlavici tlakem.*
- 2. Úspěšné spojení hlavice s aplikátorem. Obě součásti k sobě musí být pevně připojeny. Aplikátor od hlavice odpojte tahem.*



Poznámka:

Výměnu aplikátoru provádějte vždy, když je přístroj vypnutý.

NASTAVENÍ SMĚRU POHYBU VÁLEČKŮ



Pohyb válečků nahoru

Oba válečky se otáčejí nahoru (ve směru hodinových ručiček)



Pohyb válečků dolů

Oba válečky se otáčejí dolů (proti směru hodinových ručiček)



Pohyb válečků dovnitř

Oba válečky se otáčejí dovnitř současně

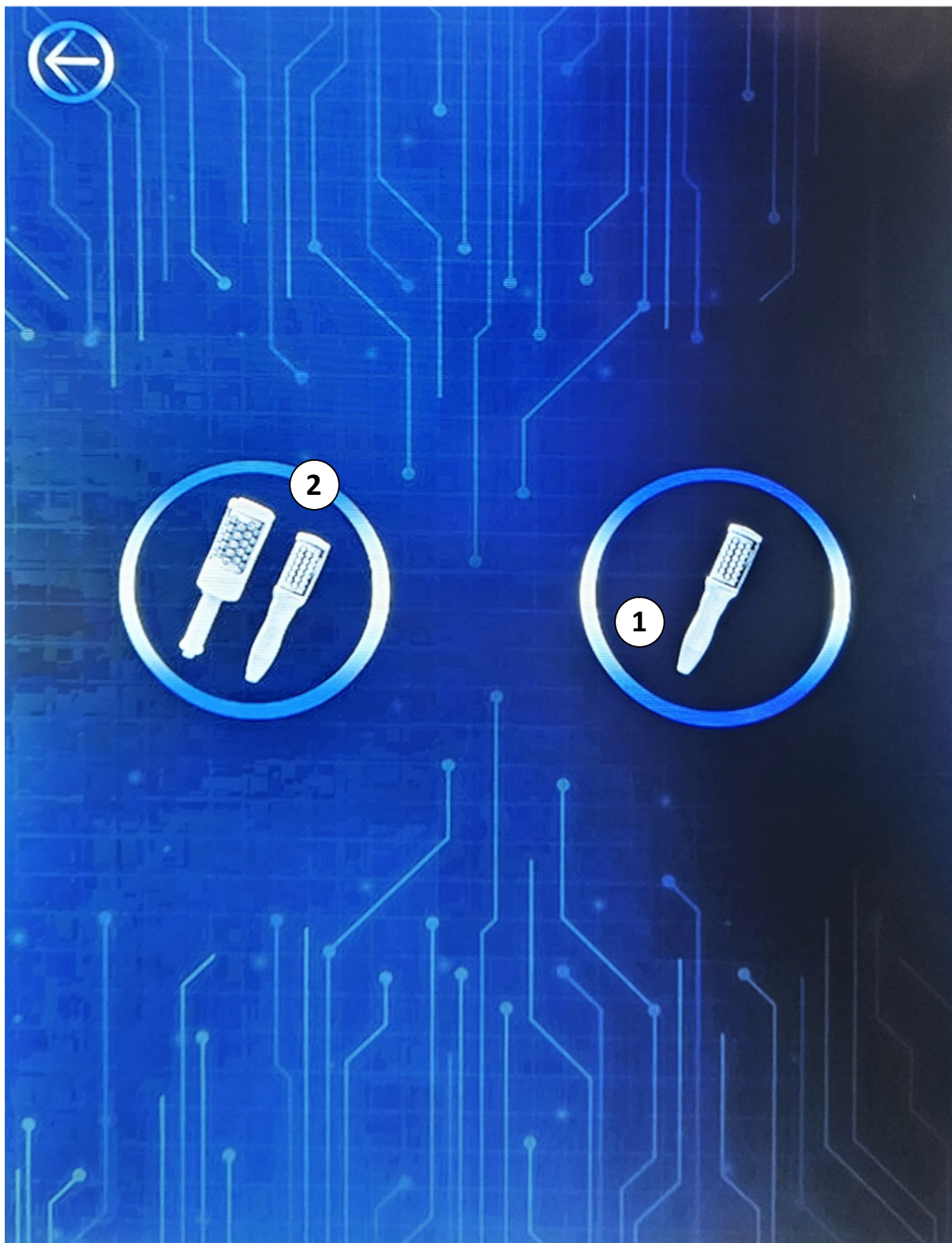


Pohyb válečků ven

Oba válečky se otáčejí ven současně

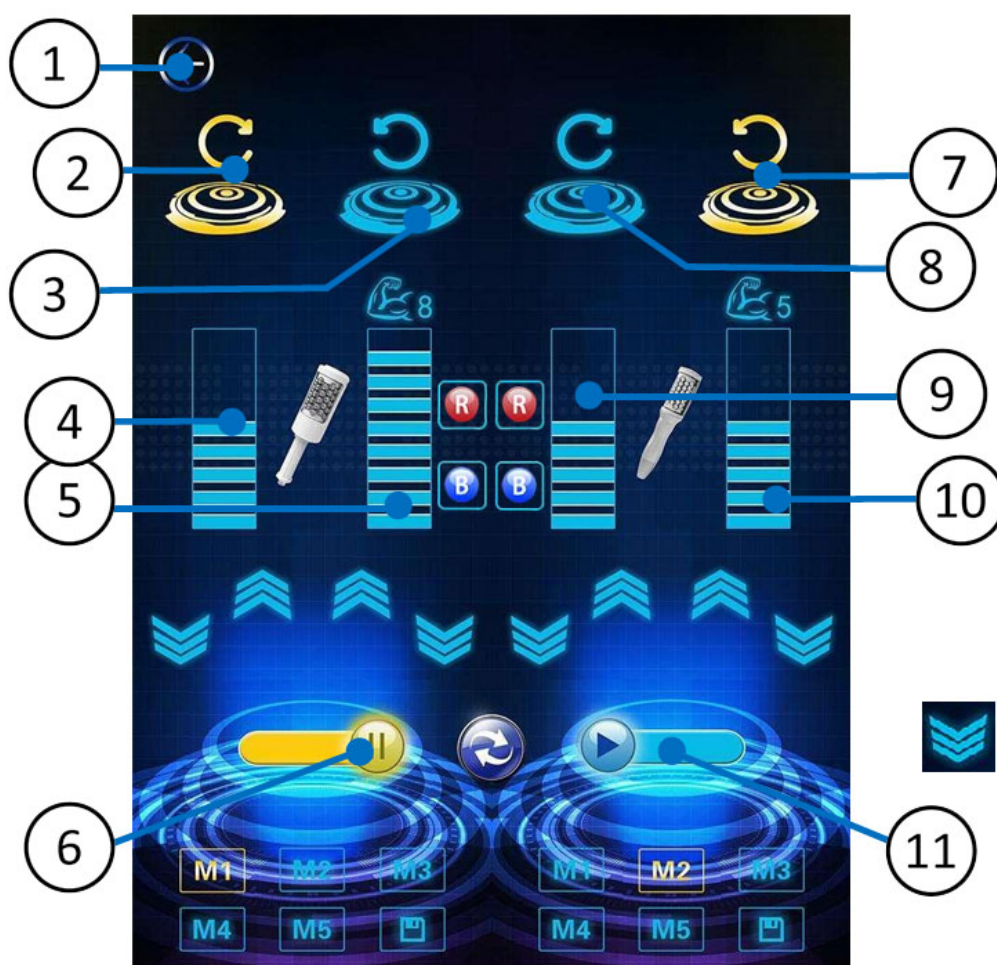
POPIS DISPLEJE – ROBOTICKÁ MADEROTERAPIE

1. Volba režimu práce s jedním typem hlavice
2. Volba režimu práce s oběma hlavicemi současně



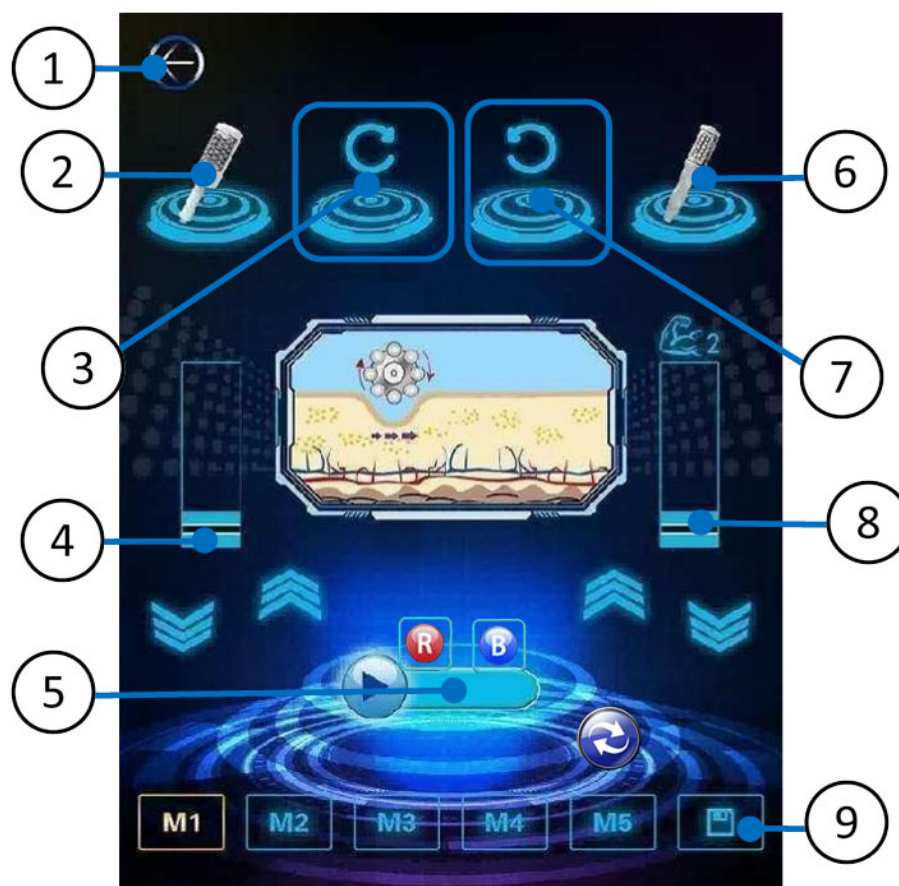
POPIS DISPLEJE - REŽIM PRÁCE S OBĚMA HLAVICEMI

1. Návrat do předchozí nabídky
2. Změna směru rotace masážního válce velké hlavice
3. Změna směru rotace masážního válce velké hlavice
4. Čas masáže pro velkou hlavici
5. Rychlost masážního válce pro velkou hlavici
6. Tlačítko **START/STOP** pro velkou hlavici
7. Změna směru rotace masážního válce malé hlavice
8. Změna směru rotace masážního válce malé hlavice
9. Čas masáže pro malou hlavici
10. Rychlost masážního válce pro malou hlavici
11. Tlačítko **START/STOP** pro malou hlavici



POPIS DISPLEJE - REŽIM PRÁCE S JEDNOU HLAVICÍ

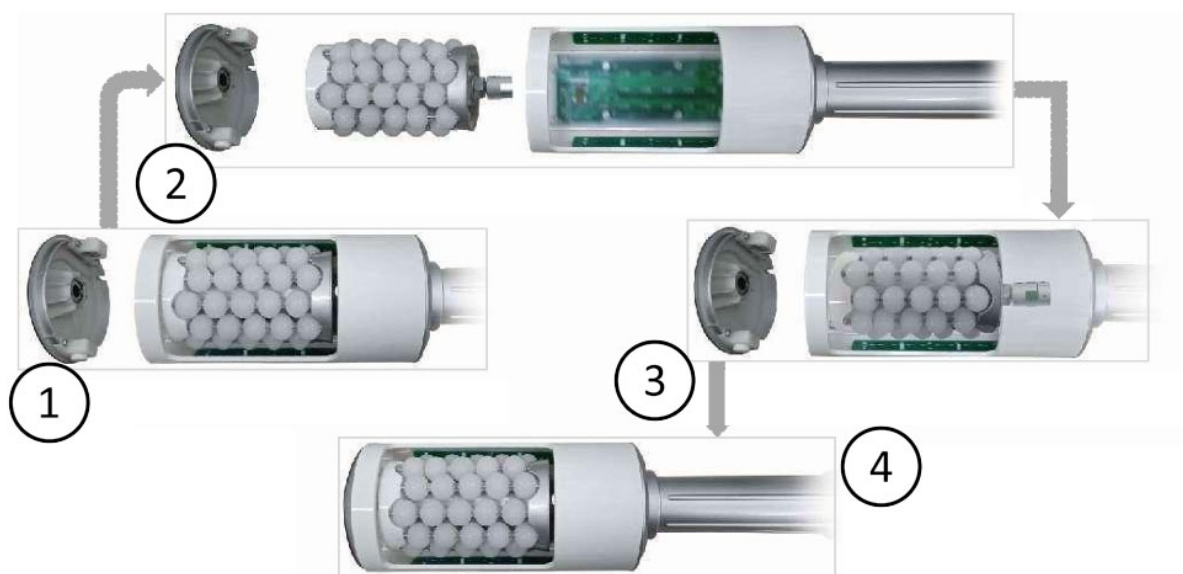
1. *Návrat do předchozí nabídky*
2. *Výběr velké masážní hlavice*
3. *Změna směru rotace masážního válce*
4. *Čas masáže*
5. *Tlačítko **START/STOP***
6. *Výběr malé masážní hlavice*
7. *Změna směru rotace masážního válce*
8. *Rychlost masážního válce*
9. *Uložení parametrů masáže do paměti*



VÝMĚNA MASÁŽNÍHO VÁLCE - VELKÁ HLAVICE

Velká a malá masážní hlavice umožňuje použití tří různých masážních válců. Každý válec má plochu z jiného materiálu, které je možné na těle vnímat s různou intenzitou. Zvolte vždy typ válce, který bude nejvíce vyhovovat potřebám uživatele. **Instalaci a výměnu válce provádějte vždy, když je přístroj vypnutý.**

Při výměně masážního válce pro velkou hlavici postupujte následovně:



1. Stiskněte tlačítka na boční straně horního krytu masážní hlavice
2. Odstraňte horní kryt masážní hlavice a vysuňte tlakem masážní válec
3. Zatlačte masážní válec do masážní hlavice a vraťte nazpět horní kryt
4. Masážní hlavice je připravena k použití



[VIDEO - POSTUP VÝMĚNY VÁLCE]

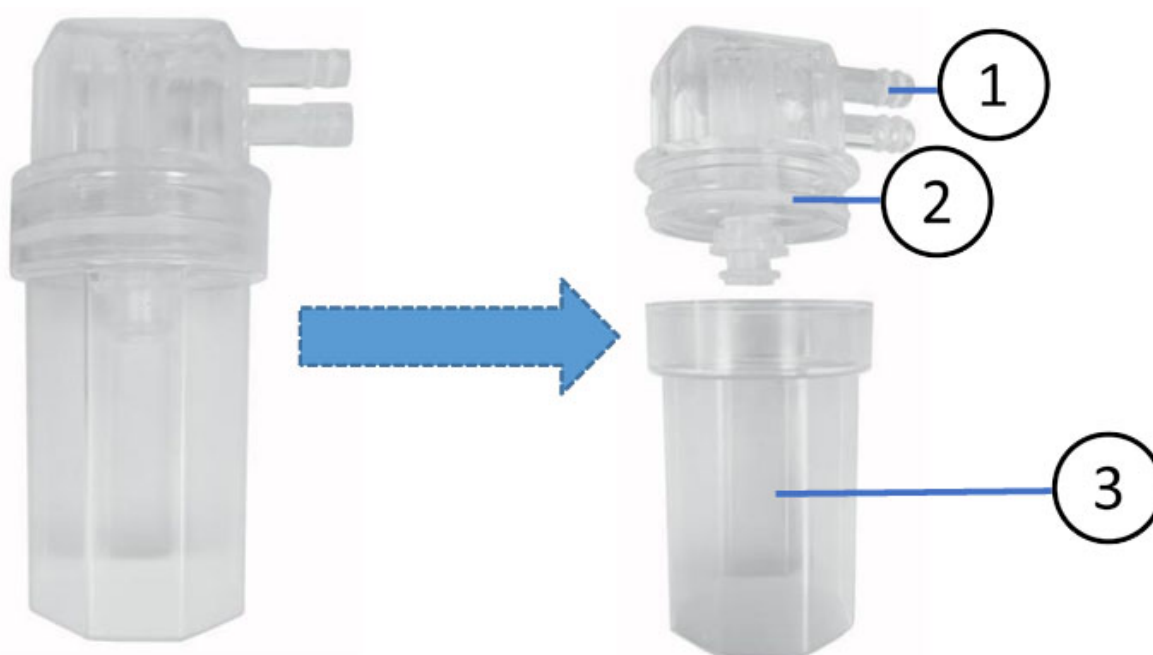
VELKÁ HLAVICE S MASÁŽNÍM VÁLCEM

1. Čas masáže
2. Rychlost rotace masážního válce
3. Změna směru rotace masážního válce
4. START/STOP
5. Rychlost rotace masážního válce
6. Tlačítko změny rychlosti masáže
7. Tlačítko změny směru rotace válce (na boční straně hlavice)



INSTALACE ODPADNÍ NÁDOBKY

Na zadní straně přístroje je prostor pro instalaci dvou odpadních nádobek. Nádobky pravidelně kontrolujte a udržujte čisté. Nádobky zachycují případné nečistoty, které jsou při použití masážních hlavic s vakuem nasáty.



- 1.** Část určená pro vložení do zdířky přístroje
- 2.** Pryžový prstenec pro uchycení odpadní nádoby
- 3.** Odpadní nádoba

POUŽITÍ PŘÍSTROJE

- 1.** Hlavní jednotku zapojte pomocí napájecího kabelu do elektrické zásuvky. Hlavní jednotku umístěte tak, aby nebyl napájecí kabel příliš napnutý. Pokud to situace vyžaduje, použijte prodlužovací kabel. Hlavní jednotku umístěte na rovnou plochu. Přístroj je možné použít na celé tělo. Proto doporučujeme umístit hlavní jednotku na stoleček na kolečkách. Stroj si tak můžete posunout dle vašich potřeb. Zabráňte tak, aby během práce s hlavicí byl kabel příliš napnutý.
- 2.** Hlavní jednotku v průběhu používání přístroje nezakrývejte. Vzduch musí v této části přístroje volně cirkulovat. Mřížky ventilátoru na bočních stranách přístroje nikdy nezakrývejte.
- 3.** Ověřte, že je napájecí kabel pevně zapojen do hlavní jednotky. Ověřte, že jsou kabely pro obě aplikační hlavice připojeny do hlavní jednotky. Každý kabel má přesně danou zdířku. Konektor vždy zafixujte otočným prstencem.
- 4.** Hlavní jednotku spustíte stisknutím hlavního tlačítka **ON/OFF** na zadní straně přístroje a tlačítka **ON/OFF** na přední straně přístroje.
- 5.** Pomocí tlačítek na barevném dotykovém panelu si můžete nastavit parametry masáže. Typ aplikační hlavice a rychlost masážního válce nebo aplikátoru na vakuovou hlavici zvolte dle aktuální potřeby uživatele.
- 6.** Vždy začínejte s nižší rychlostí rotace válce a působení vakuového sání. Výkon navyšujte postupně. Hlavním smyslem masáže je to, aby vám byla příjemná, nikoliv bolestivá.
- 7.** Při použití můžete na masážní válec trošku přitlačit. Vždy záleží na velikosti dané partie a uživateli. Začínejte s menším tlakem. Hlavici po pleti pouze ved'te. Komunikujte s klientem a intenzitu tlaku upravte tak, aby nebyla uživateli masáž nekomfortní.
- 8.** Přístroj nepoužívejte déle jak 40 minut. Pro aktivní potlačení projevů celulitidy doporučujeme četnost opakování alespoň 3x až 4x do měsíce.
- 9.** Při použití hlavic nemusíte na pokožku aplikovat masážní olej. Pokud ano, bude to představovat větší náročnost údržby. Rotační válec se pohybuje snadno po pleti bez krému, gelu nebo olejčku.
- 10.** Pokud je hlavice s aktivní funkcí fotonového světla, doporučujeme, aby měl uživatel zavřené oči. Není třeba aplikace žádných ochranných pomůcek.
- 11.** V rámci udržení co nejdelší životnosti přístroje doporučujeme po skončení činnosti ponechat přístroj v pohotovostním režimu alespoň v délce 20 minut. Přístroj má tak dostatečný časový prostor elektroniku přístroje dostatečně ochladit.

POUŽITÍ ELASTICKÝCH OBLEKŮ

U metody robotické maderoterapie (masáž pomocí rotačního válce) a vakuové masáže s válečky je doporučeno používat elastické tělové obleky z několika důležitých důvodů, které zlepšují účinnost a pohodlí během masáže:



M | L | XL | XXL



Naskenuj a objednávej!

1. Hygiena a ochrana pokožky

Elastický oblek vytváří bariéru mezi pokožkou a hlavicí přístroje, což zajišťuje hygienické prostředí a snižuje riziko podráždění pokožky při přímém kontaktu. Oblek je také opakovaně použitelný, což je výhodné zejména při pravidelných použití přístroje.

2. Plynulejší pohyb hlavice přístroje

Oblek zajišťuje, že rotační válec může po pokožce hladce klouzat, čímž se zvyšuje komfort použití a zamezuje se zbytečnému tahání kůže. Usnadňuje manipulaci a zlepšuje efektivitu rotačního válce při zpracování různých partií těla.

3. Lepší distribuce tlaku

Oblek rovnoměrně rozkládá tlak na povrch pokožky, což přispívá k rovnoměrnému působení na tukovou tkáň a kůži. Díky tomu dochází k efektivnější stimulaci tkání a lepšímu výsledku při formování těla.

4. Zvýšení pohodlí a snížení diskomfortu

Při masáži může být v některých partiích pocit tlaku/podtlaku nepříjemný. Elastický oblek napomáhá snižovat tření a celkově zvyšuje komfort během procedury, což je příjemné zejména při aplikaci citlivějších oblastí těla.

5. Podpora rovnoměrného působení na celé tělo

Oblek usnadňuje přenos tlakových pohybů přístroje do hlubších vrstev tkáně, čímž se výrazně zlepšuje stimulace lymfatického systému a mikrocirkulace. Tím, že oblek pomáhá „držet“ pokožku, umožňuje efektivnější práci přístroje a rovnoměrnější působení, což přispívá k lepším výsledkům robotické maderoterapie a vakuové masáže s válečky.



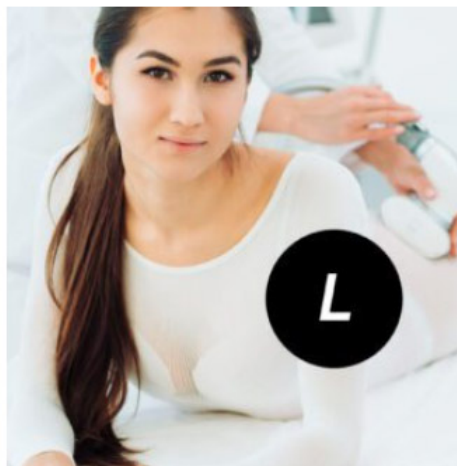
ZAKOUPENÍ ELASTICKÝCH OBLEKŮ

Obleky jsou v různých velikostech. Nakupujte na shop.beautyrelax.cz



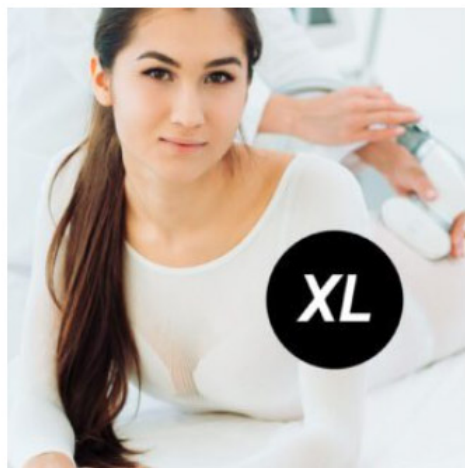
Tělový oblek pro
masáž přístrojem
BeautyRelax Rollskin
BodyShape
Professional velikost M

289 Kč



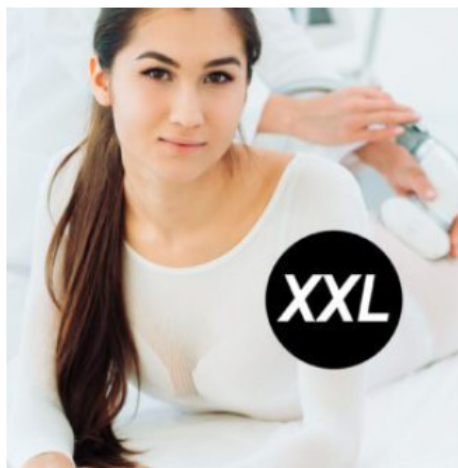
Tělový oblek pro
masáž přístrojem
BeautyRelax Rollskin
BodyShape
Professional velikost L

289 Kč



Tělový oblek pro
masáž přístrojem
BeautyRelax Rollskin
BodyShape
Professional velikost XL

289 Kč



Tělový oblek pro
masáž přístrojem
BeautyRelax Rollskin
BodyShape
Professional velikost
XXL

289 Kč

Naskenuj a objednávej!



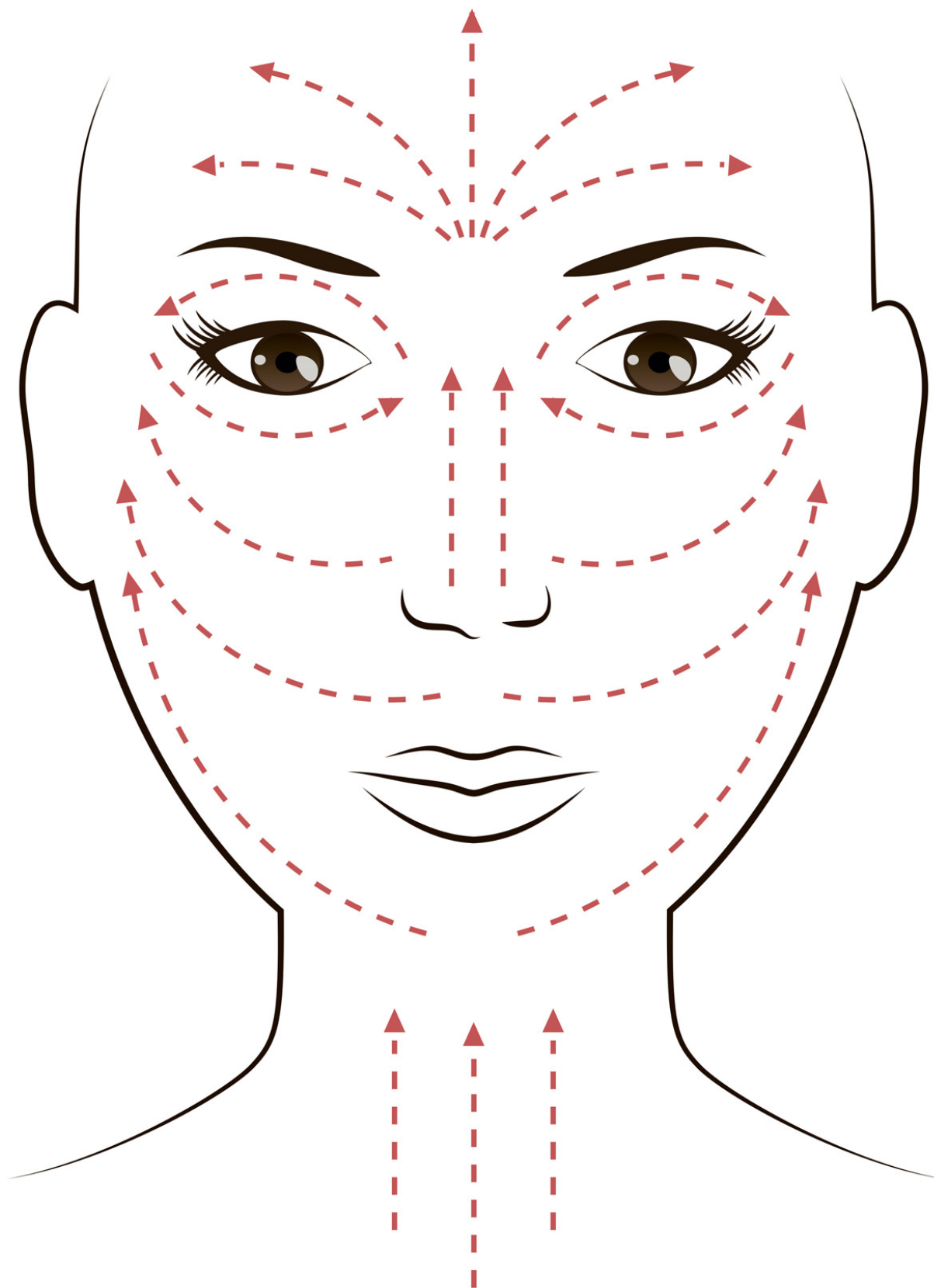
SMĚRY POHYBU HLAVICE NA TĚLE

Při pohybu aplikační hlavice na těle je vždy třeba následovat směr šipek na níže uvedeném obrázku.



SMĚRY POHYBU HLAVICE NA TVÁŘI

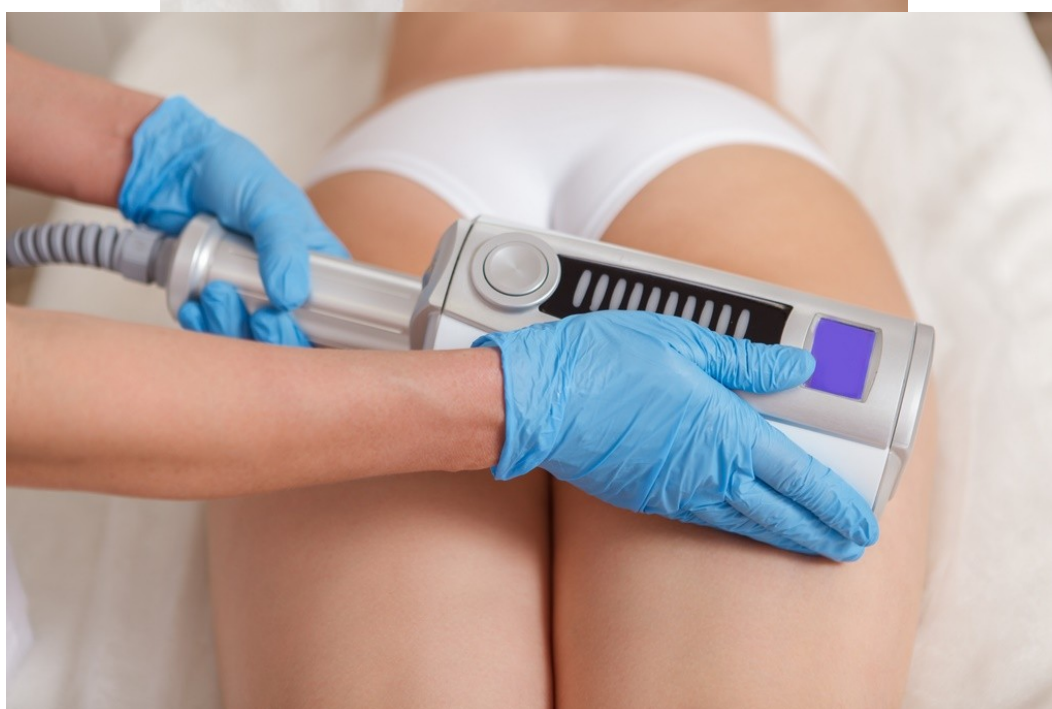
Při pohybu aplikační hlavice na tváři je vždy třeba následovat směr šipek na níže uvedeném obrázku.



MOŽNOSTI POUŽITÍ PŘÍSTROJE

















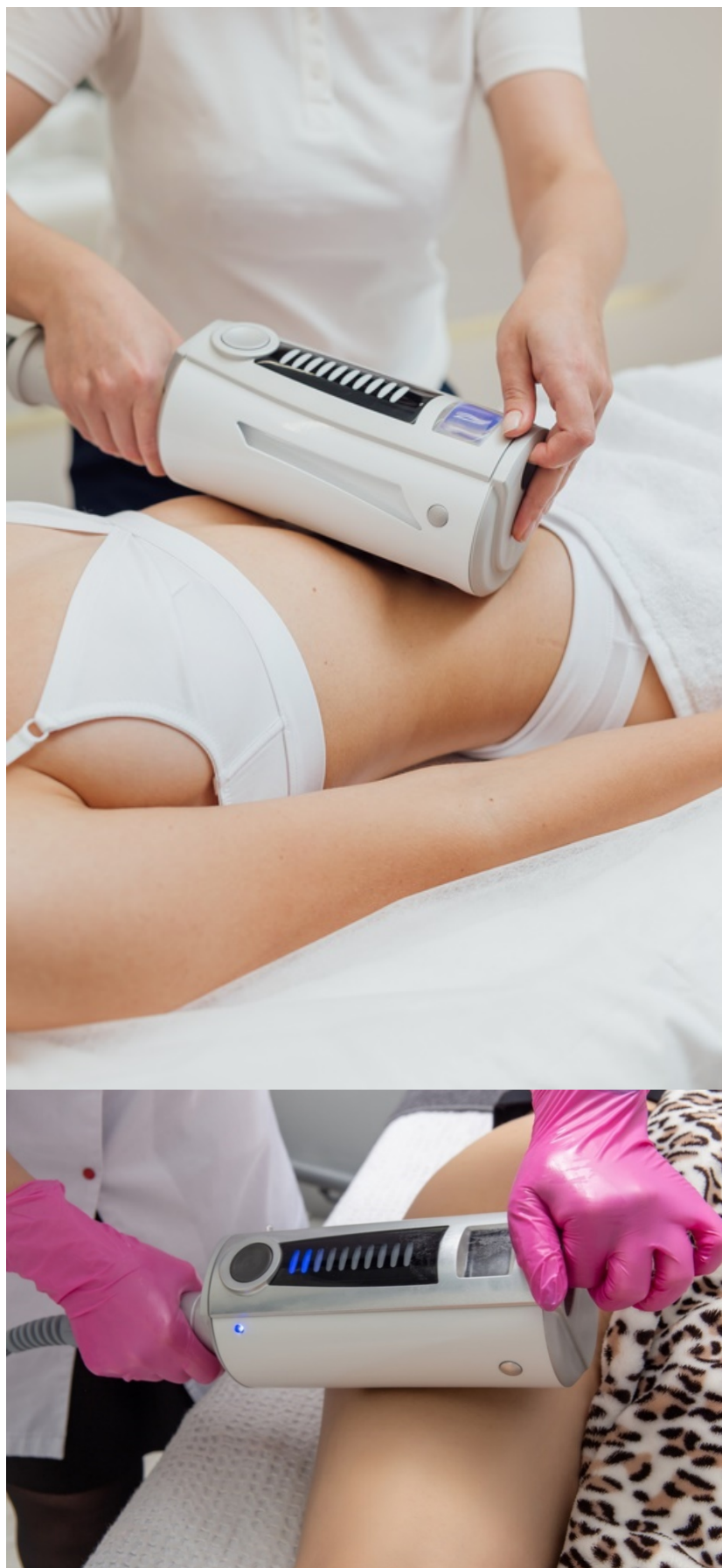






















POZNÁMKY K POUŽITÍ PŘÍSTROJE

- 1.** Přístroj by neměl uživatel používat sám na sobě. Jedna osoba přístroj ovládá a druhá je v pozici klienta. Uživatel by se měl vždy nacházet v horizontální poloze.
- 2.** Klient by na sobě v průběhu použití přístroje neměl mít žádné hodinky, šperky, náramky na ruce nebo krku.
- 3.** Přístroj je bezúdržbový. Není třeba dokupovat žádný spotřební materiál. Pouze při použití malé vakuové hlavice přípravek pro hydrataci pleti.
- 4.** Zvolte si rychlost rotace válce nebo výkon vakua, která je pro daného klienta nejvíce příjemná.
- 5.** Zvýšenou pozornost věnujte především použití na tváři, kde je pokožka velmi citlivá a jemná. Dle toho upravte rychlost rotace válce nebo nastavení výkonu vakuového sání.
- 6.** Pokud používáte přístroj pro komerční účely, vždy se důkladně zajímejte o zdravotní stav klienta. V optimálním případě si nechte na A4 formuláři potvrdit, že se ho netýká žádná z uvedených nežádoucích stavů uvedené v tomto návodu k obsluze.
- 7.** Věnujte zvýšenou pozornost, aby nebyl během používání přístroje zlomený kabel aplikační hlavice nebo napájecí kabel. V opačném případě může dojít k trvalému poškození kabelů.
- 8.** Pokud si v jakékoliv fázi použití přístroje nebudete vědět rady, neváhejte se na nás obrátit. Moc rádi vám poradíme.
- 9.** Před dalším použitím je třeba ponechat přístroj zapnutý v pohotovostním režimu, aby se použité hlavice a elektronika přístroje měly možnost vychladit.

PRŮBĚH POUŽITÍ PŘÍSTROJE NA KLIENTOVI

Fáze 1: Příprava před příchodem klienta

1. **Sanitace:** Důkladně vyčistěte a vydezinfikujte všechny části přístroje (hlavici, válečky, vakuovou hubici), ošetřovací lehátko, pracovní plochy.
2. **Kontrola přístroje:** Otestujte funkčnost přístroje (vakuum, rotaci válců, nastavení intenzity), zajistěte hladký chod.
3. **Příprava pomůcek:** Připravte (doporučení):
 - Čisté ručníky (jeden na přikrytí klienta, jeden na osušení)
 - Čistý župan/plášť a pantofle pro klienta
 - Tělový elastický oblek
 - Pití (voda, čaj)
 - Dotazník a informovaný souhlas

Fáze 2: Uvítání a Konzultace

1. **Osobní přivítání:** Přivítejte klienta přátelsky, nabídněte přezutí a odložení svrchního oděvu.
2. Nechte klienta **vyplnit dotazník**. Důrazně projděte stavy, kdy není možné přístroj používat.

Absolutní NE: Stavy, které jsou uvedeny v tomto návodu k obsluze jako případy, kdy není možné přístroj používat.

3. **Stanovení cílů:** Zeptejte se klienta na jeho očekávání a cíle (např. zpevnění břicha, redukce celulitidy na stehnech, na jaké partie se chce uživatel zaměřit).
4. **Vysvětlení procedury:** Jednoduše a srozumitelně popište:
 - Jak přístroj funguje (kombinace podtlaku pro prokrvení a lymfatický efekt + mechanický tlak válců pro hloubkovou práci na těle).
 - Jaké pocity může klient zažít (mírné cukání kůže pod vakuem, tlak a hnětení od válců, teplo, možné dočasné zarudnutí).
 - Délku trvání jednotlivých fází.
 - Možné dočasné reakce (petechie - drobné tečky po vakuu, modřinky - pokud je klient náchylný).
 - Zdůrazněte důležitost komunikace: Klient musí okamžitě hlásit jakýkoli nepříjemný nebo bolestivý pocit!

5. **Informovaný souhlas:** Nechte klienta podepsat informovaný souhlas s procedurou po vysvětlení všech rizik a postupu.
6. **Výběr oblasti:** Dohodněte se, na které části těla se bude pracovat (např. břicho, stehna, hýždě, boky, lýtka).

Fáze 3: Příprava klienta na aplikaci

Soukromí: Uvedte klienta do kabinky nebo za paraván a instruujte ho, aby se svlékl do spodního prádla (nebo použil jednorázové) a oblékl si tělový oblek.

Pohodlí: Pomozte klientovi pohodlně si lehnout na lehátko (podle aplikované oblasti - nejčastěji na záda nebo na břicho).

Příprava pokožky (hlavice v oblasti tváře): Důkladně očistěte aplikovanou oblast. Naneste dostatečné množství vhodného gelu/krému (nezapomeňte na jeho funkci usnadňující snížení tření).

Fáze 4: Vlastní aplikaci - Vakuová masáž

1. **Nastavení přístroje:** Vyberte vhodný aplikátoru pro vakuum (dle velikosti plochy). Nastavte nízkou až střední intenzitu podtlaku.
2. **Aplikace:**
 - Přiložte hlavici kolmo na pokožku. Aktivujte vakuum.
 - Provádějte pomalé, plynulé, tažné pohyby ve směru lymfatického toku (směrem k srdci a k lymfatickým uzlinám).
 - **Břicho:** Krouživé pohyby po směru hodinových ručiček, tahy od stydké kosti k pupíku, od boků k pupíku.
 - **Stehna/Hýždě:** Tahy od kolen směrem k tříslům, od podkolenní jamky směrem k hýždím, z vnější strany stehna směrem k vnitřní, kruhy na hýždích.
 - **Záda:** Tahy podél páteře směrem k hlavě, od beder směrem k podpaží.
 - **Vyhněte se:** Kostním výčnělkům, tříslům, podkolenním jamkám, vnitřní straně paží, prsům, oblastem s křečovými žilami.
 - **Kontrola komfortu:** Průběžně se ptejte: "Je intenzita v pořádku? Necítíte bolest?" Okamžitě snižte tlak při stížnosti.
 - **Doba:** Dostatečná pro prohřátí tkáně a přípravu na hlubší masáž.

Fáze 5: Robotická Maderoterapie

1. **Nastavení přístroje:** Instalujte vhodný typ masážního válce. Nastavte nízkou rychlost a intenzitu.
2. **Aplikace:**
 - **Přiložte hlavici** kolmo na pokožku. Aktivujte rotaci.
 - Provádějte **pomalé, cílené** tahy s přiměřeným tlakem hlavice:
 - Zaměřte se na **problematické zóny**: Tukové polštářky, oblasti s celulitidou, zatuhlé svaly.
 - Používejte **různé směry**: Podélně, příčně, krouživě. Dbejte na správný směr lymfatického toku (viz výše).
 - **Regulace tlaku:** Hlavní práce je tlakem hlavice a směrem pohybu. Intenzitu válců zvyšujte postupně a velmi opatrně pouze u zkušených a dobře tolerujících klientů. Vždy preferujte střední tlak a střední rychlost.
 - **Kontrola komfortu:** Ptejte se častěji: "Jak to cítíte? Není to příliš silné? Je tlak v pořádku?" Klient by měl cítit intenzivní hnětení, tlak a teplo, ale NIKDY ostrou nebo nesnesitelnou bolest! Bolest = signál k okamžitému snížení intenzity/přerušení.
 - **Citlivé oblasti:** Na břicho jediné velmi opatrně, nízká intenzita, vyhněte se oblasti pupíku a žeber. Na vnitřní straně stehen opatrně kvůli citlivé pokožce a blízkosti třísel.
3. **Doba:** Dostatečná pro dosažení efektu hlubokého prohřátí, prokrvení a mechanické stimulace tkání.

Fáze 6: Závěr masáže & Hydratace

1. **Ukončení přístroje:** Odložte hlavici na držák, ponechte přístroj v pohotovostním režimu pro ochlazení.
2. **Očištění:** Jemně odstraňte přebytečný gel/krém z pokožky klienta vlhkým ručníkem (v případě použití na tváři).
3. **Finální ruční masáž/manuální lymfodrenáž:** Proveďte ruční hladké tahy ve směru lymfatického toku po dobu 2-3 minut. Pomáhá "dokončit" lymfatický efekt, uklidnit pokožku a podpořit vstřebání produktů.
4. **Hydratace:** Naneste vhodný tělový krém nebo sérum s modelujícím/firming efektem jemnými krouživými pohyby.
5. **Klientův odpočinek:** Nechte klienta 1-2 minuty v klidu ležet.

Fáze 7: Zakončení návštěvy

1. **Soukromí:** Pomozte klientovi vstát (může pociťovat lehkou závrať). Poskytněte mu soukromí pro obléknutí.
2. **Vyhodnocení:** Zeptejte se klienta na jeho pocity z aplikace.
3. Doporučení:
 - **Hydratace:** Důrazně doporučte vypít alespoň 0,5 litru čisté vody bezprostředně po aplikaci.
 - **Pohyb:** Doporučte lehkou procházku, vyvarujte se náročnému cvičení a sauně/wellness alespoň 24 hodin.
 - **Domácí péče:** Doporučte vhodné krémy pro domácí použití, suché kartáčování pokožky.
4. **Reakce pokožky:** Vysvětlete, že dočasné zarudnutí nebo drobné tečky (petechie) jsou normální a odezní do pár dní. Výskyt modřin je možný, ale ne cílem.
5. **Doporučená frekvence:** Zdůrazněte potřebu pravidelné péče (obvykle 1x týdně po dobu 6-10 opakování, poté udržovací). Domluvte termín další návštěvy.
6. Platba & Rozloučení: Platba za službu, poděkujte za návštěvu a přivítejte klienta příště.

Zásady pro celý průběh:

- **Komunikace:** Průběžně komunikujte, co budete dělat a proč. Reagujte na každou klientovu poznámku o nepohodlí.
- **Hygiena:** Dokonalá hygiena je nezbytná. Používejte dezinfekci rukou mezi klienty.
- **Pohodlí klienta:** Udržujte příjemnou teplotu v místnosti, tichou relaxační hudbu. Nabídněte přikrytí.
- **Individualizace:** Přizpůsobte intenzitu, tlak a délku ošetření konkrétnímu klientovi, jeho citlivosti a cílům. Nikdy neaplikujte stejnou sílu všem.
- **Bezpečnost:** Nikdy nepřekračujte práh bolesti klienta! Respektujte kontraindikace absolutně.
- **Realistická očekávání:** Zdůrazněte, že výsledky jsou kumulativní a závisí na pravidelnosti, životním stylu (strava, pohyb) a individuálních predispozicích. Slibujte jen dosažitelné efekty (zpevnění, prokrvení, redukce

NEJČASTĚJŠÍ OTÁZKY A ODPOVĚDI

JAK DLOUHO BY MĚLA TRVAT MASÁŽ TĚLA POMOCÍ MADEROTERAPIE?

Maderoterapie, což je technika masáže pomocí speciálních nástrojů, by měla trvat obvykle mezi 45 minutami a 1,5 hodinou na jednu relaci. Délka masáže závisí na konkrétních potřebách a cílech klienta, stejně jako na oblastech těla, které jsou masírovány. Zde je podrobnější přehled:

Délka masáže podle oblastí těla

1. Celé tělo

Kompletní masáž celého těla může trvat 60 až 90 minut. Tato delší doba umožňuje důkladnou aplikaci na všech hlavních oblastech, včetně zad, nohou, paží a břicha.

2. Částečná masáž

Masáž zaměřená na konkrétní oblasti, jako jsou nohy nebo záda, může trvat kolem 30 až 45 minut. Toto je vhodné pro klienty, kteří chtějí řešit specifické problémové oblasti.

Frekvence a délka masáže

Frekvence

Doporučuje se absolvovat maderoterapii 2-3krát týdně, zejména na začátku programu, pro dosažení nejlepších výsledků.

Délka programu

Typický program může trvat 6-12 týdnů, v závislosti na individuálních cílech, jako je redukce celulitidy, zlepšení lymfatického oběhu nebo tonizace svalů.

Důvody pro rozdílnou délku masáže

Stav pokožky a tkání

Masér může upravit délku masáže podle stavu pokožky a podkožních tkání klienta.

Cíle klienta

Klienti hledající redukci celulitidy nebo formování postavy mohou vyžadovat delší a pravidelnější sezení.

Individuální potřeby

Někteří klienti mohou potřebovat kratší a častější masáže, zatímco jiní mohou preferovat delší, ale méně časté sezení.

Pravidelnost

Pro dosažení trvalých výsledků je důležitá pravidelnost a dodržování doporučeného programu masáží.

Maderoterapie je efektivní metoda, která může přinést významné benefity při správném a pravidelném používání.

NA JAKÉ ČÁSTI TĚLA SE MASÁŽNÍ METODA MADEROTERPIE POUŽÍVÁ?

Masážní metoda maderoterapie se používá na různé části těla v závislosti na konkrétních potřebách klienta. Zde jsou hlavní oblasti, na které se maderoterapie zaměřuje:

1. NohyStehna a hýždě

Často se zaměřuje na redukci celulitidy, zlepšení krevního oběhu a tónování svalů.

Lýtka

Pomáhá při odstraňování nahromaděné lymfy a toxinů, což může zmírnit otoky a pocit těžkých nohou.

2. Břicho a pasBřicho

Podporuje lymfatický oběh a pomáhá při redukci tukových buněk, což přispívá k zeštíhlení pasu.

Pas

Pomáhá při zpevnění oblasti pasu a redukci tukových usazenin.

3. PažeHorní část paží

Zaměřuje se na tonizaci a redukci tukových usazenin v oblasti nadloktí, což zlepšuje vzhled a pevnost paží.

4. ZádaHorní a dolní záda

Pomáhá při uvolnění svalového napětí, zlepšení krevního oběhu a redukci tukových polštářků v oblasti zad.

5. Obličej a krkObličej

Používá se speciální technika a menší aplikátor k zlepšení mikrocirkulace, tonizaci svalů a redukci otoků.

Krk

Pomáhá při zpevnění kůže a zlepšení lymfatického oběhu.

Výhody maderoterapie pro různé části těla

1. Redukce celulitidy

Zlepšuje vzhled pokožky a pomáhá při redukci celulitidy na stehnech, hýždích a pažích.

2. Zlepšení krevního a lymfatického oběhu

Podporuje odstraňování toxinů a nadbytečné tekutiny z těla, což snižuje otoky a zlepšuje celkové zdraví pokožky.

3. Tonizace a zpevnění

Zpevňuje svaly a zlepšuje pružnost pokožky, což je zvláště užitečné pro oblasti jako břicho, pas a paže.

4. Uvolnění svalového napětí

Pomáhá při uvolnění svalů a zmírnění napětí, což je prospěšné pro záda a krk.

5. Anti-aging efekt

Zlepšuje mikrocirkulaci a podporuje produkci kolagenu v pokožce obličeje, což může přispět k mladistvějšímu vzhledu.

Maderoterapie je všestranná technika, která může být přizpůsobena individuálním potřebám klienta a zaměřena na specifické oblasti těla podle požadovaných výsledků.

JAKÝM ZPŮSOBEM SE PŘI MADEROTERAPII POHYBOVAT PO TĚLE? JAKÝ ZVOLIT SMĚR POHYBU?

Při maderoterapii je důležité dodržovat správnou techniku a směr pohybu, aby bylo dosaženo maximálních výsledků. Zde jsou základní pokyny, jakým způsobem se pohybovat po těle a jaký směr pohybu zvolit:

SMĚR POHYBU

Směr lymfatického toku

Pohyby by měly být vedeny ve směru lymfatického toku, tedy směrem k lymfatickým uzlinám. To znamená pohyb směrem od periferních částí těla (např. končetin) k centrálním částem (např. trupu).

Zespoda nahoru

Na nohách a pažích se obvykle pohybujeme směrem zespoda nahoru, tedy od kotníků k bokům a od zápěstí k ramenům. Tento směr podporuje návrat lymfy a krve zpět k srdci.

Od středu těla ven

Na břicho a zádech se pohyby provádějí směrem od středu těla ven, což pomáhá stimulovat krevní a lymfatický oběh a podporuje detoxikaci.

TECHNIKA POHYBU

Rytmické a pravidelné pohyby

Pohyby by měly být rytmické a pravidelné, aby se dosáhlo konzistentního tlaku a stimulace tkání.

Přiměřený tlak

Tlak by měl být přiměřený – dostatečně silný, aby stimuloval tkáň a podpořil průtok krve a lymfy, ale zároveň ne příliš silný, aby nezpůsobil diskomfort nebo poškození pokožky.

Kombinace technik

Používají se různé techniky, včetně kruhových pohybů, podélných tahů a jemného tlačení a tahání. Kombinace těchto technik zajišťuje komplexní aplikaci a lepší výsledky.

SPECIFICKÉ OBLASTI A TECHNIKY

NOHY

Stehna a hýždě

Používejte kruhové a podélné pohyby směrem vzhůru. Pracujte od kolen směrem k bokům a hýždím.

Lýtka

Začněte u kotníků a pohybujte se směrem nahoru k kolenům. Používejte dlouhé tahy a jemné kruhové pohyby.

Břicho a pas

Používejte kruhové pohyby po směru hodinových ručiček a dlouhé tahy směrem od středu břicha k bokům. Pracujte opatrně, aby se nepřetížily vnitřní orgány.

Paže

Pohybujte se od zápěstí směrem k ramenům. Používejte dlouhé tahy a jemné kruhové pohyby pro zlepšení tonizace a redukci tukových usazenin.

Záda

Používejte dlouhé tahy a kruhové pohyby od dolní části zad směrem k ramenům. Pracujte směrem od páteře k bokům.

Obličej a krk

Používejte menší aplikátor a jemnější tlak. Pohybujte se od středu obličeje směrem ven k uším a od brady směrem nahoru k lícním kostem. Na krku používejte pohyby směrem dolů, aby se podpořil lymfatický odtok.

Při maderoterapii je důležité dodržovat správnou techniku a směr pohybu, aby bylo dosaženo optimálních výsledků. Při správném provedení může tato technika přinést mnoho výhod, včetně zlepšení krevního a lymfatického oběhu, redukce celulitidy, zlepšení tonizace svalů a celkového zdraví pokožky.

JAKÉ PARTIE JE MOŽNÉ NAMASÍROVAT METODOU MADEROTERAPIE PŘI JEDNÉ APLIKACI?

Metodou maderoterapie je možné masírovat několik partií těla během jedné aplikace. Zde jsou hlavní partie, na které je možné přístroj aplikovat:

Nohy

- Stehna (přední i zadní strana)
- Hýždě
- Lýtka

Břicho a pas

- Oblast břicha
- Boky

Paže

- Horní část paží
- Dolní část paží

Záda

- Dolní část zad
- Střední část zad
- Horní část zad

Obličej a krk

- Oblast obličeje (používá se menší aplikační hlavice)
- Krk

Během jedné aplikace je možné kombinovat aplikaci více partií, například nohy a břicho, nebo záda a paže. Délka a intenzita masáže se může přizpůsobit individuálním potřebám klienta a cíleným problémovým oblastem.

Doporučení pro jednu aplikaci

Nohy a hýždě: Zaměřte se na celou oblast od kotníků až po hýždě, což zahrnuje lýtka, stehna a hýždě.

Břicho a boky: Kombinujte masáž břicha s oblastí boků pro celkové zlepšení tonizace a snížení tukových usazenin.

Paže: Zaměřte se na celou délku paží, což zahrnuje oblast od zápěstí až po ramena.

Záda: Aplikujte celou oblast zad od dolní části až po horní část zad, včetně oblasti ramen.

Obličej a krk: Použijte jemnější techniky a menší nástroje pro masáž obličeje a krku.

JAKOU SILOU TLAČIT POMOCÍ VÁLEČKU NA TĚLE PŘI MASÁŽNÍ METODĚ MADEROTERAPIE?

Při masážní metodě maderoterapie je důležité aplikovat správnou sílu tlaku válečkem na tělo, aby byla masáž účinná a zároveň bezpečná a příjemná. Zde je několik doporučení, jakou silou tlačit válečkem:

Síla tlaku při maderoterapii**Lehký tlak**

Používá se na citlivé oblasti, jako je obličej, krk nebo při prvních několika sezeních, kdy si klient zvyká na techniku. Lehký tlak je také vhodný pro klienty, kteří mají nižší práh bolesti nebo citlivou pokožku.

Střední tlak

Je vhodný pro většinu masáží těla, jako jsou nohy, paže, břicho a záda. Tento tlak by měl být dostatečný k stimulaci lymfatického systému a zlepšení cirkulace, ale zároveň by neměl způsobovat bolest. Ideální pro klienty, kteří mají průměrný práh bolesti a nejsou příliš citliví na dotek.

Silný tlak

Používá se na problémové oblasti s vyšším množstvím celulitidy nebo tukových usazenin, jako jsou hýždě a stehna. Tento tlak je vhodný pro klienty, kteří jsou zvyklí na intenzivní masáže a mají vyšší práh bolesti. Je důležité komunikovat s klientem a zajistit, že tlak je stále příjemný a snesitelný.

Postup při aplikaci tlaku

Začněte lehce: Vždy začněte s lehkým tlakem a postupně zvyšujte sílu podle reakce klienta.

Komunikujte: Neustále komunikujte s klientem, abyste zjistili, zda je tlak příjemný a jestli je potřeba ho zvýšit nebo snížit.

Zohledněte citlivost oblastí: Některé části těla, jako je břicho nebo vnitřní strana steh, mohou být citlivější a vyžadují jemnější přístup.

Rovnoměrný tlak: Udržujte rovnoměrný tlak po celou dobu masáže, aby byl účinek co nejefektivnější.

Doporučení

Zahřívací fáze: Začněte s lehkým až středním tlakem, aby se svaly a tkáň zahřály a připravily na intenzivnější masáž.

Hlavní fáze: Použijte střední až silný tlak na problematické oblasti, přičemž stále kontrolujte pohodlí klienta.

Uklidňující fáze: Zakończete masáž opět lehčím tlakem, aby se tělo uklidnilo a absorbovalo účinky masáže.

Pamatujte, že správný tlak je klíčem k účinné maderoterapii a měl by být vždy přizpůsoben individuálním potřebám a komfortu klienta.

EXISTUJÍ NĚJAKÁ DOPORUČENÍ, JAK SE NA MADERO MASÁŽ PŘIPRAVIT Z HLEDISKA STRAVOVACÍHO REŽIMU NEBO JÍDELNÍČKU?

Ano, existují určitá doporučení, jak se připravit na maderoterapii z hlediska stravovacího režimu nebo jídelníčku. Dodržování těchto doporučení může zlepšit účinnost masáže a zvýšit celkový pocit pohody:

Stravovací režim před maderoterapií

Hydratace: Pijte hodně vody před masáží (alespoň 1–2 hodiny před). Dobře hydratované tělo lépe reaguje na masáž a podporuje lymfatický systém. Vyhněte se alkoholu a kofeinovým nápojům, které mohou dehydratovat tělo.

Lehká jídla: Jezte lehké jídlo nejméně 1–2 hodiny před masáží. Vyhněte se těžkým, tučným a smaženým jídlům, která mohou způsobit nepohodlí během masáže.

Ideální jsou potraviny bohaté na bílkoviny a vlákninu, jako jsou ovoce, zelenina, ořechy a semena.

Vyhněte se nadýmavým potravinám: Vyhněte se potravinám, které mohou způsobit nadýmání a nepohodlí, jako jsou fazole, brokolice, zelí, a sycené nápoje.

Omezte příjem soli: Snižte příjem soli v den masáže, protože nadměrný příjem soli může vést k zadržování vody v těle.

Stravovací režim po maderoterapii

Pokračujte v hydrataci: Pokračujte v pití vody po masáží, abyste pomohli tělu vyplavit toxiny, které byly během masáže uvolněny. Vyhněte se alkoholu a kofeinovým nápojům po masáží, protože mohou dehydratovat tělo.

Lehká a výživná jídla: Po masáží jezte lehká, výživná jídla, která podpoří regeneraci těla. Vhodné jsou potraviny bohaté na bílkoviny, zdravé tuky a komplexní sacharidy.

Vyhněte se zpracovaným potravinám: Omezte konzumaci zpracovaných potravin, které mohou obsahovat škodlivé chemikálie a přidané cukry, což může zpomalit proces regenerace.

Další doporučení

Odpočinek: Dopřejte si dostatek odpočinku před a po masáží, aby vaše tělo mělo čas na regeneraci.

Fyziologické potřeby: Před masáží se ujistěte, že jste šli na toaletu, aby vám nebylo během masáže nepohodlné.

Vyhňte se intenzivní fyzické aktivitě: Vyhněte se intenzivní fyzické aktivitě těsně před a po masáži, aby vaše svaly a tkáně měly čas se zotavit.

Shrnutí

Příprava na maderoterapii z hlediska stravovacího režimu zahrnuje dostatečnou hydrataci, konzumaci lehkých a výživných jídel, vyhýbání se nadýmavým a těžkým jídlům a omezení příjmu soli. Po masáži je důležité pokračovat v hydrataci, jíst lehká a výživná jídla a zajistit dostatek odpočinku. Tyto kroky mohou přispět k účinnosti masáže a celkové pohodě.



VAROVÁNÍ

UŽIVATEL PŘÍSTROJE MUSÍ VŽDY ZABEZPEČIT, ABY SE V PŘÍPADĚ DLOUHÝCH VLASŮ NEZAMOTALY DO MASÁŽNÍHO VÁLCE. DOŠLO BY K FATÁLNÍ ÚJMĚ NA ZDRAVÍ.

DOLOŽKA KE ZPŮSOBU POUŽÍVÁNÍ

Prodávající firma SANTADRIA s.r.o. IČO: 29195454 DIČ: CZ29195454 tímto výslovně prohlašuje, že nenesou odpovědnost za jakékoliv jednání, způsob, použití či aplikaci produktu ze strany zákazníka. Zákazník je plně odpovědný za veškeré následky vyplývající z užívání produktu. Prodávající nenesou žádnou odpovědnost za právní důsledky způsobené tím, že by produkt mohl být v rozporu s platnou legislativou, obzvláště s legislativou týkající se podmínek pro používání přístrojů obdobného typu s ohledem na komerční použití přístroje zákazníkem. Jakákoliv povinnost zjišťovat splnění právních předpisů je na straně zákazníka. Zákazník bere na vědomí, že je jeho výhradním úkolem zajistit, aby použití produktu bylo v souladu se zákony, předpisy a normami aplikovatelnými v konkrétní jurisdikci. Tento text představuje úplnou a konečnou dohodu o vyloučení odpovědnosti prodávajícího za aplikační účely produktu a nahrazuje jakoukoliv předchozí ústní či písemnou komunikaci týkající se odpovědnosti za produkt.

ČIŠTĚNÍ - ÚDRŽBA - HYGIENA PROVOZU

Údržba přístroje je velmi důležitá zejména v případech, kdy je přístroj používán více osobami. Při údržbě přístroje věnujte pozornost v těchto bodech:

- Povrch rotačního válce, který je v kontaktu s pokožkou, je třeba vyčistit. Použijte nejlépe přípravek roztok s obsahem alkoholu.
- K čištění nepoužívejte žádné agresivní čisticí prostředky.
- Vlhkost nesmí NIKDY proniknout přímo dovnitř aplikačních hlavic.
- Žádná část aplikační hlavice není vodotěsná. Není určena k ponoření do vody.

INFORMAČNÍ A SERVISNÍ PODPORA

V průběhu používání přístroje můžete narazit na situaci, kdy budete potřebovat poradit ohledně používání přístroje nebo technického problému. Neváhejte se na nás obrátit. Jsme vám plně k dispozici.



beautyrelax

 **PO - PÁ 11:00 - 18:00**
(420) 737 196 160

Facebook: facebook.com/BeautyRelaxEquipment/

LIKVIDACE POUŽITÝCH ELEKTRO ZAŘÍZENÍ



Tento symbol na produktech nebo v průvodních dokumentech znamená, že použité elektrické a elektronické výrobky nesmí být přidány do běžného komunálního odpadu. Ke správné likvidaci, obnově a recyklaci předejte tyto výrobky na určená sběrná místa. Alternativně v některých zemích Evropské unie nebo jiných evropských zemích můžete vrátit své výrobky místnímu prodejci při koupi ekvivalentního nového produktu. Správnou likvidací tohoto produktu pomůžete zachovat cenné přírodní zdroje a napomáháte prevenci potenciálních negativních dopadů na životní prostředí a lidské zdraví, což by mohly být důsledky nesprávné likvidace odpadů. Další podrobnosti si vyžádejte od místního úřadu nebo nejbližšího sběrného místa. Tento symbol je platný v Evropské unii. Chcete-li tento výrobek zlikvidovat, vyžádejte si potřebné informace o správném způsobu likvidace od místních úřadů nebo od svého prodejce.

CERTIFIKACE



Výrobek je schválen k použití v zemích Evropské unie a je opatřen značkou CE. Prohlášení o shodě a veškerá dokumentace je k dispozici u dovozce.

EU DISTRIBUTOR

SANTADRIA s.r.o., Mojmírovo nám. 75/2 Brno, 612 00

IČO: 29195454 | DIČ: CZ29195454

V případě jakýchkoliv dotazů týkající se produktu, neváhejte se na nás obrátit:

Email: mh@santadria.cz Tel: 737 196 160

beautyrelax
health and beauty equipment

737 196 160

mh@santadria.cz

shop.beautyrelax.cz

www.beautyrelax.cz

facebook.com/BeautyRelaxEquipment



Martin Hrbek
odborný konzultant

prodej | servis | poradenství | konzultace | školení

SANTADRIA s.r.o. Mojmírovo nám. 75/2 Brno 61200 Brno 61200 IČO: 29195454 DIČ: CZ29195454

Tiskové chyby, vlastnosti a změny technických parametrů vyhrazeny.

ES PROHLÁŠENÍ O SHODĚ

Níže podepsaný, reprezentující firmu

SANTADRIA s.r.o.

Mojmírovo nám. 75/2, Brno 612 00, IČ: 29195454

tímto prohlašuje z pozice dovozce do zemí EU, že níže uvedený výrobek s obchodním názvem

Masážní přístroj

BeautyRelax Rollskin BodyShape Professional Clinic Performance

uvedený na trh pod modelovým označením: **BR-3109**

EAN: 8594166124097

spadající do skupiny produktů obchodní značky **BeautyRelax**

je ve shodě s následujícími evropskými normami:

EN 55014-1:2021 EN 61000-3-2:2019+A1:2021, EN 61000-3-3:2013+A1:2019+A2:2024
EN 55014-2:2021 EN 61000-4-2:2009 EN 61000-4-3:2020 EN 61000-4-4:2012
EN 61000-4-11:2020 EN 60335-1:2012+A11:2014+A13:2017+A1:2019+A2:2019+A14:2019
EN 62233:2008

Na základě splnění těchto směrnic byl produkt označen značkou CE.

Přístroj není zdravotnický prostředek.

Slouží pro sportovní rekondiční masáž za účelem uvolnění svalů na vybraných částech těla.

Přístroj spadá do kategorie masážních přístrojů - TARIC 90191010. Přístroj je určen pro profesionální účely v komerčním provozu. Při komerčním provozu je třeba klást důraz na hygienu provozu dle instrukcí uvedených v příslušném návodu k obsluze.

Produkt je zároveň v souladu z RoHS směrnici číslo 2002/95/EC(RoHS). Veškeré materiály jsou zdravotně nezávadné. Neobsahují žádné těžké kovy, např. kadmium a další toxické látky. Pro bezpečné používání je nezbytné striktně postupovat dle pokynů uvedených v návodu k obsluze, který je součástí balení.



Martin Hrbek, jednatel

Místo vydání: Brno

Dne: 1.2.2025