

NÁVOD K OBSLUZE

Masážní přístroj na celulitidu

BeautyRelax BR-3089

ROLLSKIN BODYSHAPE MADERO

PROFESSIONAL SCULPTOR



OBSAH:

SLOVO ÚVODEM	5
KOMERČNÍ POUŽÍVÁNÍ PŘÍSTROJE - LASER	6
UPOZORNĚNÍ	7
POUŽITÍ SONOGELU	7
KDY NENÍ MOŽNÉ PŘÍSTROJ POUŽÍVAT	8
ZAKÁZANÉ PARTIE APLIKACE - ULTRAZVUK	9
POVOLENÉ PARTIE APLIKACE - ULTRAZVUK	9
POVOLENÉ PARTIE APLIKACE - RADIOFREKVENCE	9
POVOLENÉ PARTIE APLIKACE - LASER	10
OCHRANA ZRAKU	10
LYMFATICKÉ UZLINY - ULTRAZVUK	11
HLAVNÍ VÝHODY	14
VLASTNOSTI PŘÍSTROJE	14
18 APLIKAČNÍCH HLAVIC	15
TECHNICKÉ PARAMETRY	15
OBSAH BALENÍ	15
PROBLEMATIKA TUKOVÉ TKÁNĚ	16
TUKOVÁ BUŇKA	16
STIMULACE TUKOVÉ TKÁNĚ ULTRAZVUKEM	17
URČENO PRO VŠECHNY TYPY POSTAV	17
PROBLEMATIKA VÝSKYTU VRÁSEK	18
METODY REDUKCE VRÁSEK	18
PŘEDSTAVENÍ TECHNOLOGIÍ PŘÍSTROJE	19
RADIOFREKVENCE	20
VAKUOVÁ MASÁŽ S RADIOFREKVENCÍ A FOTONOVÝM SVĚTLEM	21
ELEKTROFORÉZA S VYHŘÍVÁNÍM	22
VYSOKOFREKVENČNÍ OSCILACE S VYHŘÍVÁNÍM	23
ULTRAZVUKOVÉ VLNY	24
LIPOLÝZA	25
LASEROVÁ LIPOLÝZA	26
PRŮBĚH LASEROVÉ LIPOLÝZY	27
ROBOTICKÁ MADEROTERAPIE	28
MADEROTERAPIE PRO RŮZNÉ ČÁSTI TĚLA	29
POPIS HLAVNÍ NABÍDKY PŘÍSTROJE	32
OVLÁDÁNÍ PŘÍSTROJE – RADIOFREKVENCE 3 KOLÍČKY	34
OVLÁDÁNÍ PŘÍSTROJE – RADIOFREKVENCE 4 KOLÍČKY	35
OVLÁDÁNÍ PŘÍSTROJE – RADIOFREKVENCE 6 KOLÍČKŮ	36
POUŽITÍ HLAVICE S RADIOFREKVENCÍ	37

OBSAH:

OVLÁDÁNÍ PŘÍSTROJE VAKUOVÁ HLAVICE VELIKOST S MALÁ (SMALL)	38
OVLÁDÁNÍ PŘÍSTROJE VAKUOVÁ HLAVICE VELIKOST M STŘEDNÍ (MEDIUM)	39
OVLÁDÁNÍ PŘÍSTROJE VAKUOVÁ HLAVICE VELIKOST L VELKÁ (LARGE)	40
POUŽITÍ HLAVICE S VAKUOVOU HLAVICÍ	41
OVLÁDÁNÍ PŘÍSTROJE HLAVICE S ELEKTROFORÉZOU A VYHŘÍVÁNÍM	42
POUŽITÍ HLAVICE S ELEKTROFORÉZOU	43
OVLÁDÁNÍ PŘÍSTROJE HLAVICE S OSCILACEMI A VYHŘÍVÁNÍM	44
POUŽITÍ HLAVICE S OSCILACEMI	45
OVLÁDÁNÍ PŘÍSTROJE HLAVICE S ULTRAZVUKEM	46
POUŽITÍ HLAVICE S ULTRAZVUKEM	47
OVLÁDÁNÍ PŘÍSTROJE HLAVICE S LASEROVÝM SVĚTLEM	48
POUŽITÍ HLAVICE S LASEROVÝM SVĚTLEM	49
OVLÁDÁNÍ PŘÍSTROJE HLAVICE S ROBOTICKOU MADEROTERAPIÍ	50
POUŽITÍ HLAVICE S ROBOTICKOU MADEROTERAPIÍ	51
INSTALACE PŘÍSTROJE - APLIKAČNÍ HLAVICE	52
INSTALACE PŘÍSTROJE - DRŽÁKY NA HLAVICE	52
INSTALACE PŘÍSTROJE - HLAVNÍ FILTR	52
NASTAVENÍ INTENZITY ULTRAZVUKU	54
ČAS APLIKACE - ULTRAZVUK	55
POVOLENÉ PARTIE APLIKACE - ULTRAZVUK	56
UNIVERZÁLNÍ TECHNIKA MASÁŽE - ULTRAZVUK	57
DÉLKA A FREKVENCE POUŽITÍ LASERU	61
POZNÁMKY K POUŽÍVÁNÍ PŘÍSTROJE	62
PŘÍKLADY POUŽITÍ LASEROVÝCH APLIKÁTORŮ	63
UNIVERZÁLNÍ TECHNIKA MASÁŽE - VAKUOVÉ SÁNÍ	65
POVOLENÉ PARTIE APLIKACE - VAKUOVÉ SÁNÍ	67
DŮLEŽITÁ VÝSTRAHA	69
ČAS APLIKACE - RADIOFREKVENCE	69
DŮLEŽITÉ POKYNY POUŽÍVÁNÍ RADIOFREKVENCE	70
PÉČE O PLEŤ PO APLIKACI RADIOFREKVENCE	71
METODA APLIKACE OBLIČEJE A KRKU - RADIOFREKVENCE	73
DOPORUČENÁ METODA POUŽITÍ HLAVIC	74
NEJČASTĚJŠÍ OTÁZKY A ODPOVĚDI	77
ÚDRŽBA A HYGIENA PROVOZU	83
LIKVIDACE POUŽITÝCH ELEKTRO ZAŘÍZENÍ	83
CERTIFIKACE	83
EU DISTRIBUTOR	83
ES PROHLÁŠENÍ O SHODĚ	84

SLOVO ÚVODEM

Vážený zákazníku, děkujeme vám za projevenou důvěru při koupi našeho produktu. Před prvním použitím prosím pečlivě přečtěte všechny podrobné informace uvedené v tomto návodu k obsluze. Zvýšenou pozornost věnujte zejména výstrahám a bezpečnostním upozorněním. Přístroj používejte přesně podle uvedených pokynů. Všechny tyto kroky přispějí k maximálnímu využití všech funkcí přístroje a ochraně všeho zdraví. Podrobně vám vysvětlíme všechny funkce a způsob, jak přístroj co nejlépe používat.

Veškeré instrukce uvedené v tomto návodu k obsluze neberte prosím na lehkou váhu. Estetický přístroj pro neinvazivní aplikaci vybraných částí těla pracuje s technologiemi, které jsou bezbolestné a bezpečné. Přístroj prošel dlouhým vývojem a bezpečnost garantuje z hlediska splnění všech zákonem stanovených norem. Aby bylo možné efektivně stimulovat pleť a podkožní tukovou tkáň, pracuje přístroj s určitým výkonem, který si můžete sami regulovat. Pokud nebudete postupovat dle uvedených pokynů, nebudete cítit upozornění a výčet kontraindikací, můžete si váš zdravotní stav v krajním případě negativně ovlivnit. Na druhou stranu nemějte z používání přístroje žádný strach. Konstrukce, vlastnosti a technologie jsou navrženy tak, aby působily na lidské tělo s maximální šetrností.

Úvodní důležité informace související s přístrojem a jeho používáním:

- Estetický přístroj BeautyRelax spadá do kategorie masážních/estetických přístrojů. **Nejedná se o zdravotnický prostředek. Neslouží k léčbě obezity ani žádného kožního onemocnění.** Nabízí technologie, které při použití za specifických podmínek napomáhají v redukci podkožního tuku, zmírnění projevů celulitidy a zvýšení pružnosti pleti.
- Přístroj ocení majitelé kosmetických a estetických studií pro efektivní aplikaci těla pomocí technologií se specifickými účinky.
- Estetický přístroj BeautyRelax poskytuje neinvazivní aplikaci. V praxi to znamená, že žádná z částí aplikační hlavičky fyzicky nikdy v průběhu používání nepronikne pod kůži.
- Estetický přístroj BeautyRelax je certifikován a splňuje všechny normy, které jsou na přístroj podobného druhu kladeny. Je zajištěna bezpečnost všech elektronických součástí.
- Aplikace je vždy spojena s čirým vodivým gelem (sonogel). Lze zakoupit v jakékoliv lékárně nebo prodejně zdravotních potřeb. Stojí pár desítek korun. Rozhodně stačí nejlépejší. Neplatí čím dražší, tím lepší. Hlavním smyslem aplikace dostatečného množství gelu je zvýšení vodivosti pokožky. Ultrazvuk a radiofrekvence získají lepší schopnost navázat se na pleť.
- Rozhodně neplatí, čím častěji používání přístroje, tím rychleji dosáhnete požadovaných výsledků. Dejte vašemu tělu dostatečný čas, aby mohlo zpracovat energii, která je použitím přístroje uvolněna. Výrazně tak přispějete k ochraně vašeho zdraví!
- Pokud si nebudete vědět s čímkoliv rady, nebudete si jisti v jakékoliv fázi použití přístroje, neváhejte se na nás obrátit. Telefon: 737196160 nebo email: mh@santadria.cz K dispozici je vám náš produktový manažer a odborný konzultant Martin Hrbek, který odpoví na všechny vaše případné dotazy či nejasnosti.

Návod k použití si pečlivě uschovejte pro případné pozdější nahlédnutí.

Přejeme, ať vám přístroj dobře slouží a splňuje všechna očekávání, která jste měli před jeho nákupem.

Tým BeautyRelax.cz

KOMERČNÍ POUŽÍVÁNÍ PŘÍSTROJE - LASER

Stimulace vybraných partií těla laserovým světlem za účelem aktivní stimulace tukové tkáně patří mezi nejšetrnější metody, které si můžete z aktuální nabídky všech možných metod dopřát. Použití přístroje obdobného typu spadá do kategorie neinvazivního použití. Žádná část aplikační hlavičky nepronikne skrz povrch pleti. Laserové světlo nezpůsobuje žádné modřiny, podlitiny. Na cestě k tukové tkáni nedochází k žádnému negativnímu ovlivnění jemných krevních cév a kapilár. V průběhu aplikace můžete cítit pouze příjemné teplo. Technologie laserového světla představuje při dodržení podmínek použití uvedené v návodu k obsluze (čas a frekvence použití) minimální zátěž pro váš organismus. Díky těmto výhodám a vysoké užité hodnotě si přístroje s laserovým světlem našly poměrně rychle cestu do provozoven pro komerční použití. Dnes můžete estetické přístroje s červeným laserem najít v masážních, kosmetických a estetických studiích a klinikách po celé republice. Při komerčním použití přístroje je navíc třeba věnovat zvýšenou pozornost hygieně provozu. Po každém uživateli povrch aplikačních hlavic dezinfikovat. Postačí nanést na hadřík roztok na bázi alkoholu a povrch aplikátorů otřít. Poté důkladně osušit.



Estetický přístroj BeautyRelax pracuje s laserovým světlem třídy II. Každá země Evropské unie má stanoveny vlastní podmínky pro komerční provoz přístrojů s touto technologií. Základem obvykle bývá zřízení živnosti nebo firmy, protože je přístrojová aplikace prováděna pro širokou veřejnost za úplaty. V některých zemích stačí ke komerčnímu provozu kosmetický nebo masérský kurz, někde musí mít provozovatel střední zdravotnické vzdělání anebo přímo doktor medicíny. Vždy záleží na aktuální úpravě legislativy v dané zemi, která určuje podmínky pro používání přístrojů s laserovým světlem třídy II. Jen pro zajímavost. Přístroje pro epilaci chloupků tzv. IPL epilátory používají vysoce intenzivní zábleskové světlo pro potlačení růstu chloupků. Při použití je třeba věnovat zvýšenou pozornost bezpečnosti použití a mít stále nasazené speciální černé brýle. Při nesprávném použití má IPL světlo takovou intenzitu, že dokáže za určitých podmínek trvale poškodit zrak uživatele. Přístroje pro IPL epilaci přitom můžete koupit volně na trhu v kamenných prodejnách nebo internetových obchodech pro domácí či komerční použití.

UPOZORNĚNÍ

- Před prvním uvedením do provozu si přečtěte tento návod k obsluze, prohlédněte veškerá vyobrazení a návod si uschovejte pro případnou pozdější potřebu.
- Je-li vaše pokožka postižena závažným kožním onemocněním, přístroj nepoužívejte. **Pokud si nejste jisti, zda je váš zdravotní stav v souladu s podmínkami pro používání přístroje, vhodnost používání konzultujte se svým praktickým lékařem.**
- Pokud přístroj používá více osob, je třeba věnovat zvýšenou pozornost zásadám hygieny. Po každém použití je třeba důkladně dezinfikovat aplikační hlavici.
- Pokud se přístroj poškodil, nepracuje správně nebo spadl do vody, nikdy ho neuvádějte do provozu.
- Pokud je přístroj rozbitý, nedotýkejte se vnitřních částí, aby nedošlo k úrazu elektrickým proudem.
- Pokud spadne přístroj na zem, může být poškozen. V tomto případě přístroj dále nepoužívejte a kontaktujte servisní oddělení prodejce.
- Přístroj nepoužívejte v blízkosti vody nebo v místech se zvýšenou vlhkostí (vana, sprcha, bazén, atd.).
- Přístroj není omyvatelný. Nesmí být ponořen do vody nebo pod proud tekoucí vody.
- Přístroj nenechávejte bez dozoru. Po každém použití přístroj vždy důsledně vypněte.
- Pokud byl přístroj přenesen z velmi chladného do velmi teplého prostředí, před jeho použitím vyčkejte alespoň 3 hodiny.
- Přístroj není určen pro používání dětmi a těmi osobami, jejichž fyzická nebo duševní kondice neumožňuje bezpečné používání spotřebiče.
- Přístroj nepokládejte ani nepoužívejte na horkých tepelných zdrojích (radiátor, kamna, oheň, atd.)
- Přístroj se nepokoušejte sami rozmontovat nebo opravovat.
- Přístroj skladujte v suchém prostředí. Snažte se, aby byl chráněn před působením prachu.
- Přístroj v průběhu používání žádným způsobem nezakrývejte. Mohlo by dojít k jeho přehřátí!
- Přístroj nevystavujte přímému slunečnímu záření.
- **Distributor neručí za škody, které byly způsobeny nesprávným používáním v rozporu s pokyny v tomto návodu k použití. Není odpovědný za následky, které byly způsobeny nedodržením bezpečnostních upozornění.**
- **Za případné škody na zdraví či majetku při jiném způsobu používání nenese distributor odpovědnost.**



POUŽITÍ SONOGELU

Použití je vždy spojeno s čirým vodivým gelem. Kontaktní gel, tzv. SONOGEL, zakoupíte v jakékoliv prodejně zdravotnických potřeb (možno zakoupit i v lékárně). Gel je pro použití přístroje velice důležitý. Vytváří nezbytnou pojivou vrstvu mezi aplikátorem a pokožkou. Je vyroben na vodní bázi. Nemůže uškodit aplikační hlavici. Užití kontaktního gelu je nezbytné. **Ultrazvukové vlny a radiofrekvence** se tak mohou na pleť lépe navázat. Při použití aplikačními hlavicemi s těmito technologiemi **nepoužívejte žádné jiné kosmetické přípravky.**



KDY NENÍ MOŽNÉ PŘÍSTROJ POUŽÍVAT

Přístroj **nesmí** v žádném případě používat osoby, kterých se týkají některé z těchto stavů:

- Akutní virové onemocnění
- Anafylaxe
- Cévní poruchy nebo arteroskleróza
- Cukrovka nejzávažnějšího typu
- Epilepsie
- Fotosenzitivní kožní onemocnění
- Hormonální problémy
- Hypertenze
- Hypertyreóza
- Hypotyreóza
- Je zakázáno používat přístroj v místě štítné žlázy
- Kardio stimulátor
- Klienti pod vlivem alkoholu nebo návykových látek
- Kožní onemocnění na místě použití přístroje
- Kovové předměty v místě použití přístroje (neplatí pro zubní náhrady)
- Menstruace
- Nádorové onemocnění
- Nedávný chirurgický zákrok (méně než 6 týdnů)
- Osoby, které vyžadují trvalý dohled
- Polycystitída vaječníků
- Při stavu vysokých horeček
- Srdeční onemocnění
- Těhotenství
- Únavový syndrom
- Vážné onemocnění ledvin nebo jater
- Velmi vysoké hodnoty hladiny cholesterolu
- Všechny disfunkce nervového systému
- Závažné poruchy imunitního systému
- Závažné potíže s krevním oběhem
- Závažné problémy se srážlivostí krve
- Žilní trombóza



Poznámka:

Pokud si nejste jisti svým zdravotním stavem, doporučujeme konzultovat použití přístroje se svým praktickým lékařem. Ten zná podrobně váš zdravotní stav a může odborně vyhodnotit případná rizika použití přístroje. Výčet zdravotních omezení prosím neberte na lehkou váhu! Nebo alespoň využijte některý z našich kontaktů a ozvěte se nám. Můžeme případné otázky probrat společně.

ZAKÁZANÉ PARTIE APLIKACE - ULTRAZVUK

- Hlava
- Krk (přední i zadní strana)
- Oblast, kde je srdce
- Podpaží
- Loket
- Zápěstí
- Kolena
- Kotník
- Dlaně
- Chodidla
- Zákolenní oblast
- Páteř



POVOLENÉ PARTIE APLIKACE - ULTRAZVUK

- Předloktí
- Paže
- Bříško
- Stehna
- Zadeček
- Lýtka



Poznámka: párová oblast těla je brána jako jedna partie

POVOLENÉ PARTIE APLIKACE - RADIOFREKVENCE

- Obličej
- Krk
- Dekolt
- Předloktí
- Paže
- Bříško
- Boční strana trupu
- Stehna
- Hýždě
- Lýtka



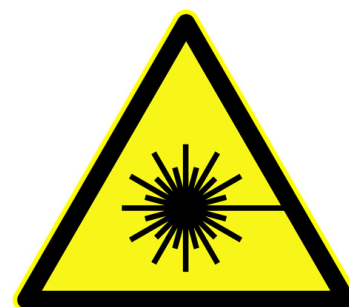
POVOLENÉ PARTIE APLIKACE - LASER

- Podbradek
- Paže
- Břicho
- Boky
- Stehna
- Lýtka
- Hýždě



OCHRANA ZRAKU

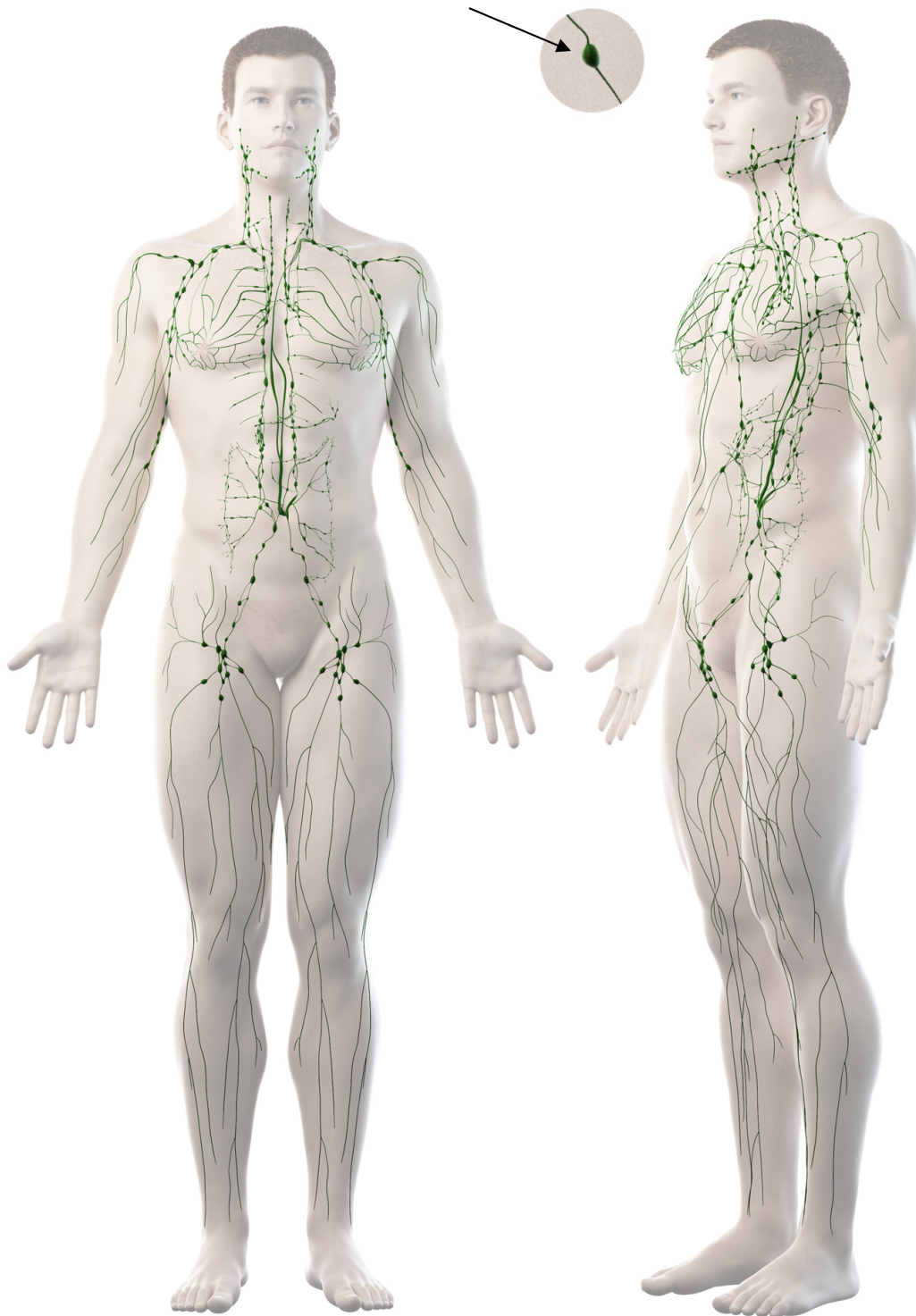
Přístroj používá velmi výkonné optické diody, které generují laserové světlo. Výkon je nastaven tak, aby přinesl při stimulaci tukové tkáně pozitivní estetické výsledky. Při použití přístroje se vždy vyvarujte přímého pohledu zraku do zdroje světla. Před zapnutím laserového světla si vždy nasadte ochranné textilní brýle, které jsou součástí balení. Pokud si budete s přístrojem svítit do očí, může to trvale poškodit váš zrak. Přístroj nejprve aplikujte na vybranou část těla, nasadte ochranné brýle a až poté aktivujte působení laserového světla.



DŮLEŽITÁ VÝSTRAHA
DBEJTE MAXIMÁLNÍ POZORNOST

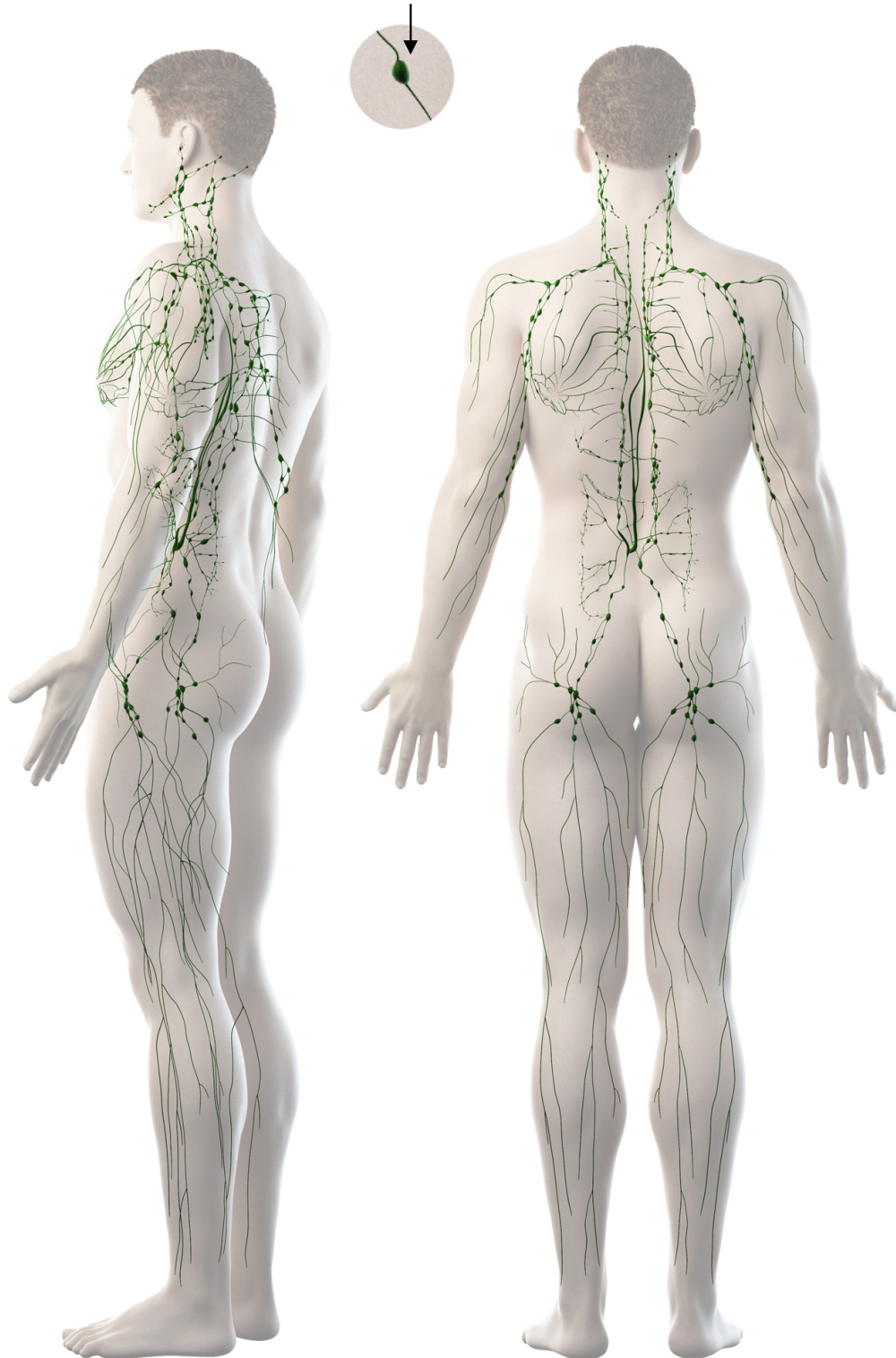
LYMFATICKÉ UZLINY - ULTRAZVUK

Při použití přístroje **Beautyrelax** se **snažte vyhnout** těmto oblastem lymfatických uzlin. Letmý dotyk nevadí. Stálou stimulaci těchto uzlů nedoporučujeme. Uzly jsou zobrazeny **velkými zelenými tečkami**:



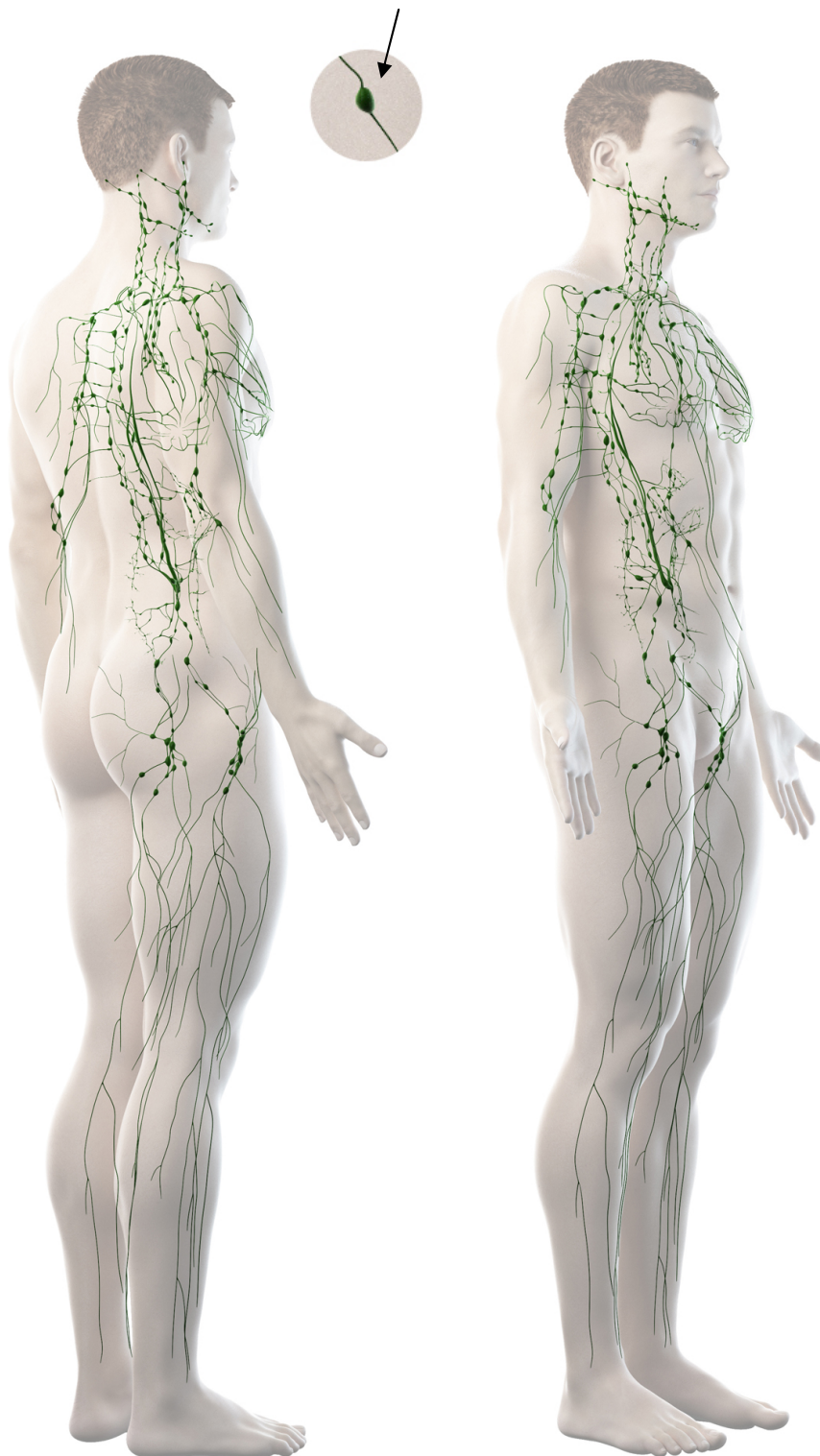
LYMFATICKÉ UZLINY - ULTRAZVUK

Při použití přístroje **Beautyrelax** se **snažte vyhnout** těmto oblastem lymfatických uzlin. Letmý dotyk nevadí. Stálou stimulaci těchto uzlů nedoporučujeme. Uzly jsou zobrazeny **velkými zelenými tečkami**:



LYMFATICKÉ UZLINY - ULTRAZVUK

Při použití přístroje **Beautyrelax** se **snažte vyhnout** těmto oblastem lymfatických uzlin. Letmý dotyk nevadí. Stálou stimulaci těchto uzlů nedoporučujeme. Uzly jsou zobrazeny **velkými zelenými tečkami**:



HLAVNÍ VÝHODY

- Redukce jemných mimických vrásek
- Zvýšení pružnosti kontur obličeje
- Zpevnění a vypnutí pleti
- Remodelace kolagenních vláken
- Potlačení projevů celulitidy
- Potlačení strií a jemných jizviček
- Stimulace lymfatického systému končetin
- Redukce tukové tkáně na vybraných tělesných partiích
- Skutečně funkční lokální lymfatická masáž
- Zcela neinvazivní charakter aplikace
- Bezpečné a bezbolestné používání
- Bez jakýchkoliv nepříjemných pocitů

VLASTNOSTI PŘÍSTROJE

- Kombinace nejmodernějších technologií.
- Poskytuje komplexní řešení pro tvarování postavy, zpevnění pokožky, redukci tukových zásob a omlazení obličeje.
- Neinvazivní a bezpečné ošetření.
- Šetrné použití.
- Nevyžaduje žádnou rekonvalescenci, což přináší klientům komfort a bezpečnost.
- Rychlé a viditelné výsledky.
- Již po několika ošetřeních lze vidět zlepšení kontur těla, zpevnění pokožky a redukci celulitidy.
- Všestranné využití.
- Přístroj je vhodný pro široké spektrum tělesných partií i obličejových ošetření, díky čemuž poskytuje kompletní péči o celé tělo.
- Technologie přístroje jsou velmi efektivní v boji proti celulitidě a pro zpevnění pokožky.
- Určeno pro náročné uživatele.
- Navrženo s ohledem na komerční provoz s vysokou frekvencí používání.
- Komponenty nejvyšší jakosti pro extrémně dlouhou životnost přístroje.
- Velký barevný dotykový displej 15".

18 APLIKAČNÍCH HLAVIC

- 1x Hlavice s radiofrekvencí – 3 aplikační kolíčky
- 1x Hlavice s radiofrekvencí – 4 aplikační kolíčky
- 1x Hlavice s radiofrekvencí – 6 aplikačních kolíčků
- 1x Hlavice s vakuovou masáží velikost S
- 1x Hlavice s vakuovou masáží velikost M
- 1x Hlavice s vakuovou masáží velikost V
- 1x Hlavice s elektroforézou a vyhříváním
- 1x Hlavice s oscilací a vyhříváním
- 1x Hlavice s ultrazvukem
- 1x Hlavice pro robotickou maderoterapii
- 8x Aplikátor s laserovým světlem

TECHNICKÉ PARAMETRY

- 18 aplikačních hlavice
- Technologie: radiofrekvence, podtlaková masáž, light bio heat, ultrazvuková kavitace, laserové světlo, vibrační terapie s vyhříváním, robotická maderoterapie
- Radiofrekvence: 5MHz
- Energie radiofrekvence: 0 až 50J/cm²
- Ultrazvuk: 80kHz
- Energie ultrazvuku: 5 až 30W/cm²
- Vlnová délka laseru: 650nm
- Robotická maderoterapie: 3 rychlosti rotace
- Příkon: 500W
- Rozměry: 70x50x60cm
- Hmotnost: 50kg

OBSAH BALENÍ

- 1x Hlavní jednotka BeautyRelax BR-3089
- 1x Hlavice s radiofrekvencí – 3 aplikační kolíčky
- 1x Hlavice s radiofrekvencí – 4 aplikační kolíčky
- 1x Hlavice s radiofrekvencí – 6 aplikačních kolíčků
- 1x Hlavice s vakuovou masáží velikost S
- 1x Hlavice s vakuovou masáží velikost M
- 1x Hlavice s vakuovou masáží velikost V
- 1x Hlavice s elektroforézou a vyhříváním
- 1x Hlavice s oscilací a vyhříváním
- 1x Hlavice s ultrazvukem
- 1x Hlavice pro robotickou maderoterapii
- 8x Aplikátor s laserovým světlem
- 1x Sonogel 250ml
- 1x Napájecí kabel 220V
- 1x Sada elastický popruh pro uchycení hlavice s laserovým světlem
- 1x Ochranné textilní brýle
- 1x Návod k obsluze

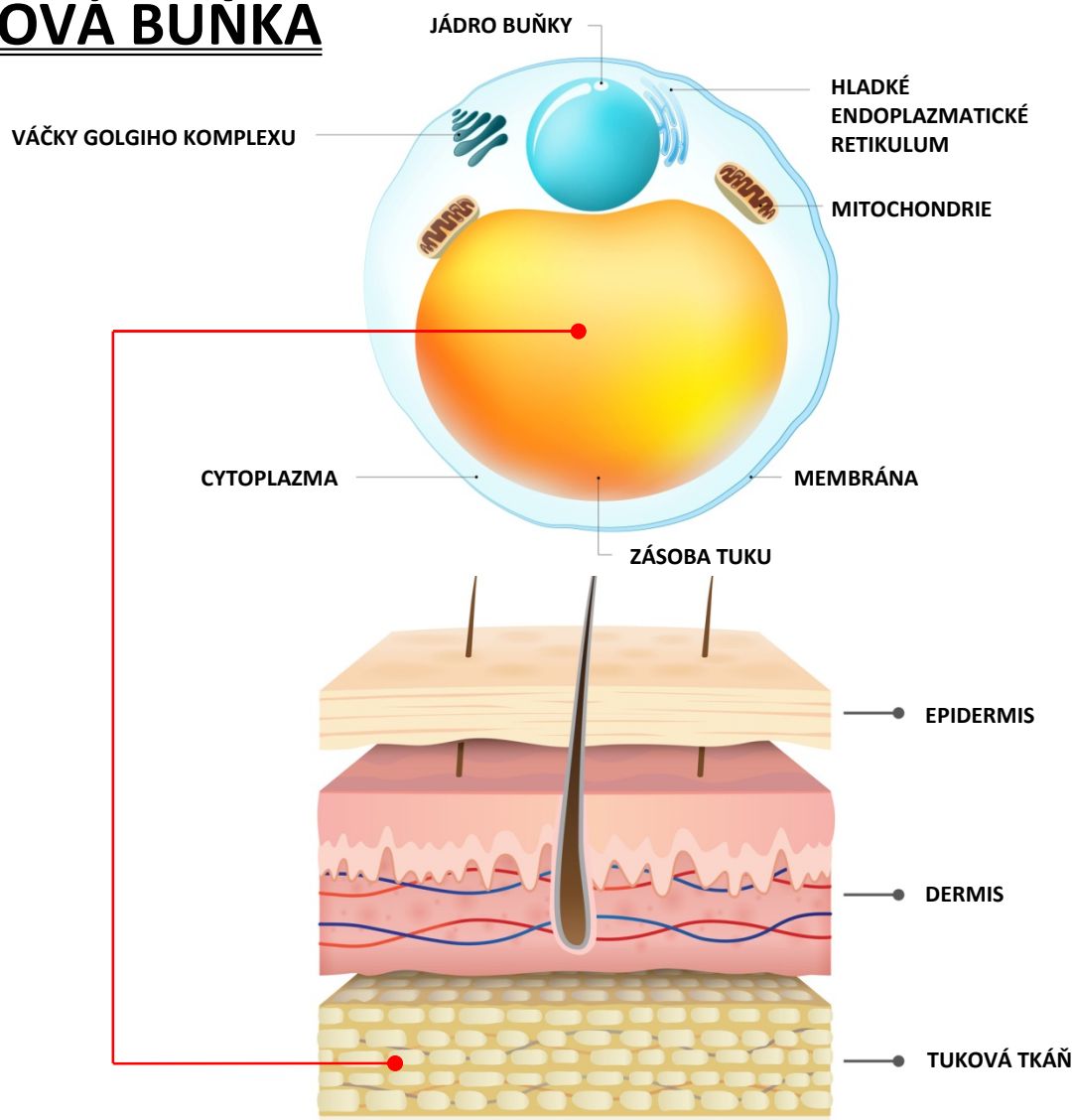
PROBLEMATIKA TUKOVÉ TKÁŇE

Tukové buňky patří mezi největší buňky, které se nachází v lidském těle. Jejich hlavním smyslem je vytvářet zásobu energie. Kromě ukládání energie slouží bílá tuková tkáň také jako tepelná izolace a ochrana vnitřních orgánů. Tuková tkáň se nejčastěji nachází v podkoží. Tuková tkáň patří mezi tkáně vazivové. Mezi jednu z důležitých vlastností tukové tkáně je kumulace tuku aktivně vytvořeného ze sacharidů a mastných kyselin v buňkách. Proces ukládání a odbourávání tuku je řízen hormonálně i nervovými podněty. Bílá tuková tkáň je tvořena **tukovými buňkami** s velkými tukovými kapénkami obklopenými prstencem cytoplazmy (tuková vakuola). Jádro je umístěno na periferii buňky. Uložený tuk je polotekutá konzistence a sestává převážně z triacylglycerolů a esterů cholesterolu. U štíhlých jedinců zaujímá kolem 20% tělesné hmotnosti, u obézních ale může tvořit až 50% celkové váhy.



grafická animace shluku tukových buněk

TUKOVÁ BUŇKA

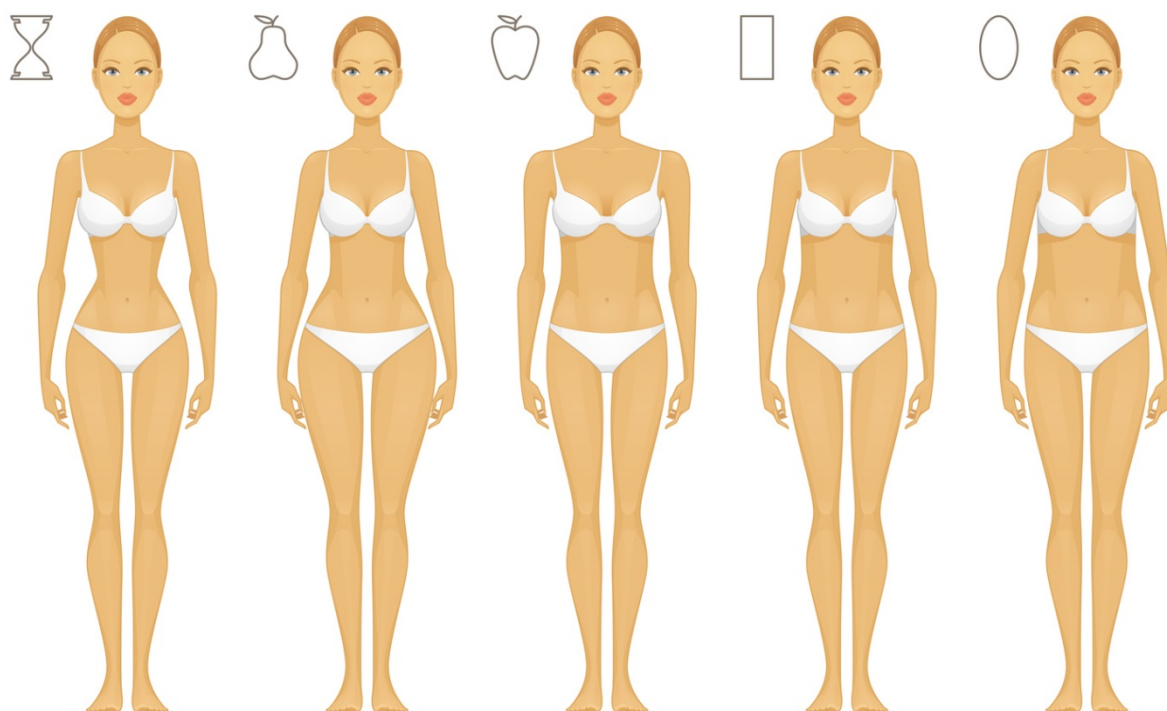


STIMULACE TUKOVÉ TKÁŇE ULTRAZVUKEM

Hlavním smyslem použití estetických přístrojů je přímé zacílení na tukové buňky, které se shlukují v tukové tkáni. Působením ultrazvukových vln dochází ke štěpení triglyceridů na mastné kyseliny a glycerol. Glycerol je rozpustný ve vodě a je tak snadno absorbován do oběhového systému. Mastné kyseliny zpracují játra způsobem, který je pro tělo přirozený a jemu vlastní.

URČENO PRO VŠECHNY TYPY POSTAV

Používání přístroje BeautyRelax je vhodné pro všechny typy postav. Pro muže i ženy. Ať je predispozice většího ukládání tuku na jakékoliv partii. Výjimku tvoří osoby, na které se vztahuje některý ze stavů uvedených v soupisu kontraindikací.



PROBLEMATIKA VÝSKYTU VRÁSEK

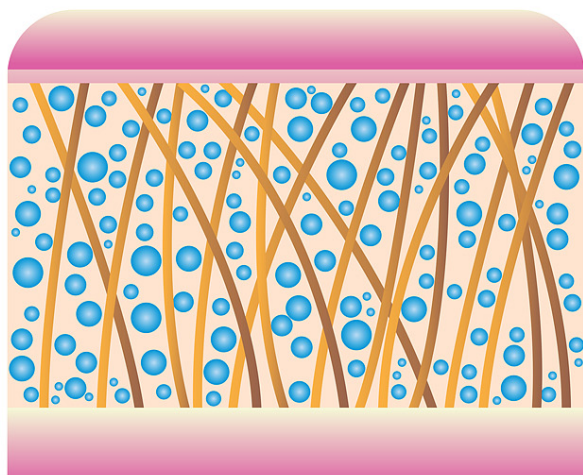
Proces tvorby vrásek je přirozený jev. Jedná se o důsledek stárnutí pokožky. Postupem času ztrácí svoji pružnost. Dochází ke zpomalení buněčné obnovy, což má za následek neschopnost vytvářet dostatečné množství kvalitního kolagenu. Vlivem **snížené produkce kolagenu** vznikají na pokožce rýhy, které organismus není schopen bez pomoci vyrovnat. Zvrásnění pleti postupně proniká až do vrstvy dermis - škály (podpůrná tkáň kůže). Výsledkem je pleť



s výskytem velkého množství hlubokých a výrazných vrásek. Vrásky je možné rozdělit do dvou základních skupin. **Dynamické vrásky**, které vznikají kontrakcí (stahováním svalů). Začínají se objevovat kolem 35. roku života. **Statické vrásky** jsou důsledkem povadnutí spodní vrstvy kůže a nízkou produkcí kolagenu. Statické vrásky se začínají objevovat kolem 40. roku života.

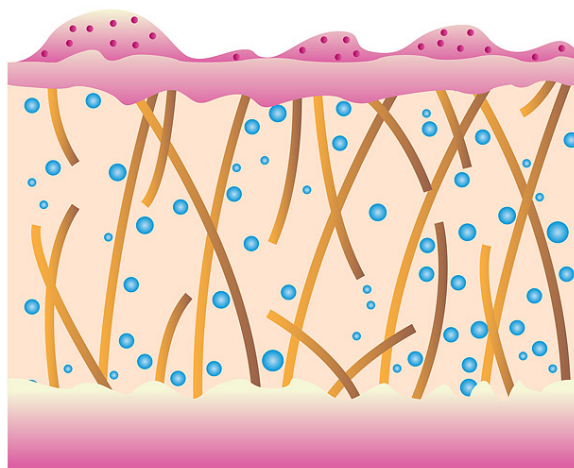
METODY REDUKCE VRÁSEK

Možnosti odstranění vrásek se rozdělují do základních dvou skupin: **invazivní** a **neinvazivní**. Invazivní metoda zahrnuje všechny druhy chirurgických zákroků, kde se pracuje se skalpelem nebo injekcemi. Nástroj doktora prochází fyzicky přes povrch pleti. Neinvazivní metody zahrnují celou řadu kosmetických přípravků, krémů, gelů, olejů či sér. Další možností je přístrojová aplikace pleti pomocí vybraných technologií, které mají za úkol aktivně stimulovat přirozenou tvorbu kolagenu a posílení elastických vlánek. Velký rozmach v oblasti estetiky zažívá technologie **radiofrekvence**. Dosahuje nejlepšího poměru **šetrnosti** a **efektivity**.



VYPNUTÁ PLEŤ BEZ VRÁSEK

DOSTATEČNÉ MNOŽSTVÍ KOLAGENU
PRUŽNÁ ELASTICKÁ VLÁKNA



POVISLÁ PLEŤ S VRÁSKAMI

NÍZKÉ MNOŽSTVÍ KOLAGENU
SNÍŽENÁ PRUŽNOST ELASTICKÝCH VLÁKEN

PŘEDSTAVENÍ TECHNOLOGIÍ PŘÍSTROJE

BeautyRelax Rollskin BodyShape Madero Professional Sculptor kombinuje nejmodernější technologie pro efektivní formování postavy a zpevnění pokožky. Využívá novou generaci radiofrekvence ve třech variantách, vakuovou masáž s radiofrekvencí, Light Bio Heat, ultrazvukovou kavitaci, laserové světlo, vibrační terapii s vyhříváním a inovativní robotickou rotační maderoterapii. BeautyRelax Rollskin BodyShape Madero Professional Sculptor zajišťuje redukci tukových zásob, eliminaci celulitidy, omlazení pleti a celkové zpevnění těla. Tento přístroj poskytuje bezpečné, neinvazivní a efektivní ošetření pro dosažení viditelných výsledků. Udělejte ze svého studia moderní špičkové pracoviště na formování postavy!

- 1. RADIOFREKVENCE**
- 2. VAKUOVÁ MASÁŽ S RADIOFREKVENCÍ A SVĚTELNOU TERAPIÍ**
- 3. ELEKTROFORÉZA S VYHŘÍVÁNÍM**
- 4. VYSOKOFREKVENČNÍ OSCILACE S VYHŘÍVÁNÍM**
- 5. ULTRAZVUKOVÉ VLNY**
- 6. LASEROVÉ SVĚTLO**
- 7. ROBOTICKÁ MADEROTERAPIE**

RADIOFREKVENCE

Aplikační hlavice generuje energii prostřednictvím radiofrekvenčních vln se zcela specifickým výkonem a frekvencí. Radiofrekvenční vlny jsou optimalizovány k tomu, aby způsobily tepelný gradient, který významně ovlivňuje procesy ve vrstvě dermis. Dodaná energie aktivuje remodelaci kolagenových vláken a elastinu. Maximální možné zacílení energie i v lokalitách s výraznější tukovou vrstvou a následná excitace metabolických procesů má významný vliv na velmi efektivní vyhlazení povislých a deformovaných kontur. Ukončete experimenty s kosmetickými krémy slibující „záračné omlazení“ s svěžte svoji pleť do „rukou“ špičkové technologie!



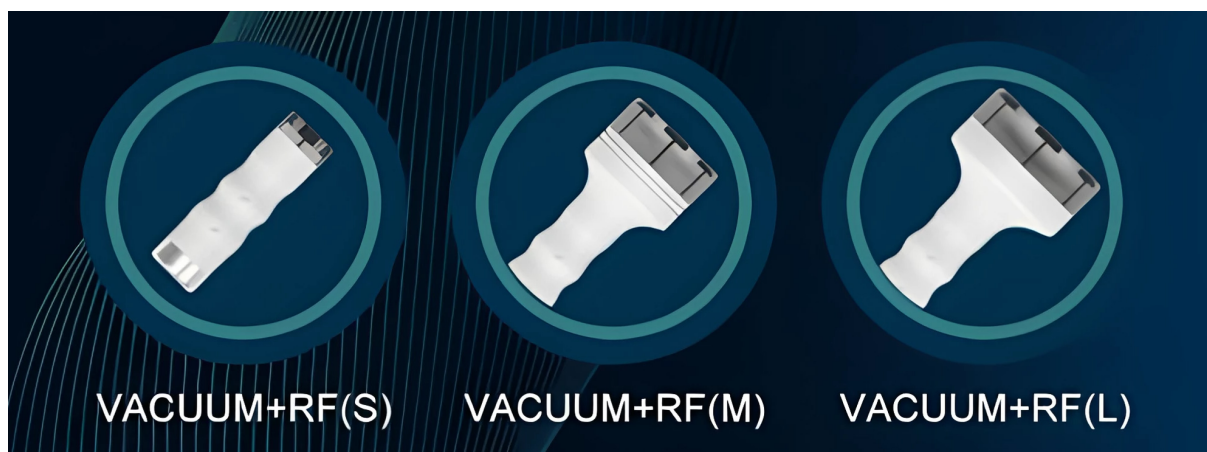
RADIOFREKVENCE VE TŘECH PROVEDENÍCH

- *HLAVICE SE TŘEMI KOLÍČKY*
- *HLAVICE SE ČTYŘMI KOLÍČKY*
- *HLAVICE SE ŠESTI KOLÍČKY*

Různé typy aplikačních hlavic s radiofrekvencí využijete na partie těla s různou velikostí. Použití aplikačních hlavic s radiofrekvencí je vždy spojeno se sonogelem.

VAKUOVÁ MASÁŽ S RADIOFREKVENCÍ A FOTONOVÝM SVĚTLEM

Vakuová masáž patří mezi nejúčinnější způsoby pro redukci projevů celulitidy. Hnětení pomocí podtlaku zajišťuje správné proudění lymfy v těle. Odvod škodlivin z těla se stane efektivnějším. Prostřednictvím podtlakové terapie lze významným způsobem zmírnit otoky a nevzhledně vypadající projevy „pomerančové“ kůže.



Aplikátor s vakuovým sáním a přídatnou funkcí radiofrekvence s červeným světlem

Masáž probíhá cyklicky ve třech fázích:

- 1.** Nasátí podkožní tkáň
- 2.** Ruční pohyb aplikátoru na vybrané části těla
- 3.** Postupné uvolnění vytvořeného podtlaku
- 4.** Masáž podtlakem může doprovázet působení radiofrekvence

Kombinace podtlaku a pohybu aplikátoru, který mechanicky stimuluje pokožku okrajem aplikační hlavice, vzniká intenzivní kompresní lymfatická masáž. Snadno aplikujete všechny problematické partie. Maximálně se přizpůsobí vašim křivkám. Radiofrekvence zároveň podpoří lepší kondici pleti.

ELEKTROFORÉZA S VYHŘÍVÁNÍM

Technologie elektroforézy je moderní a vysoce účinný způsob, jak aplikovat kosmetické přípravky hluboko do vrstev pokožky. V kosmetické péči se elektroforéza stala oblíbenou metodou díky své schopnosti zlepšit vstřebávání aktivních látek bez použití invazivních technik, jako jsou jehly. Elektroforéza pracuje na principu působení elektrického proudu nízké intenzity, který zajišťuje transport iontů aktivních látek z kosmetických přípravků přímo do pleti. Proces je šetrný, bezbolestný a vhodný i pro citlivou pokožku. Na rozdíl od invazivních metod je elektroforéza zcela neinvazivní, což zajišťuje pohodlí během ošetření a žádnou dobu na zotavení. Aplikční hlavice s elektroforézou je navíc doplněna o funkci vyhřívání. Účinná metoda pro otevření kožních pórů.



Výhody technologie elektroforézy

- Hlubkové vstřebávání
- Zvýšená účinnost přípravků
- Bezbolestnost
- Šetrnost a bezpečnost

Technologie elektroforézy představuje bezpečnou a efektivní metodu pro hlubkové zapracování kosmetických přípravků do pleti. Její schopnost cíleně transportovat aktivní složky zajišťuje viditelné výsledky již po několika ošetřeních. Díky své neinvazivní povaze je vhodná pro široké spektrum typů pleti, což ji činí ideálním nástrojem moderní kosmetické péče.

VYSOKOFREKVENČNÍ OSCILACE S VYHŘÍVÁNÍM

Oscilační masáž kombinovaná s tepelnou stimulací zvyšuje krevní oběh a podporuje lymfatickou drenáž, což napomáhá rychlejšímu odbourávání tuků a celkovému uvolnění svalového napětí. Teplo podporuje zpevnění pokožky a zvyšuje účinnost ostatních technologií, čímž přispívá k rychlejšímu dosažení viditelných výsledků.



Vibrační oscilační masáž v kombinaci s vyhříváním přináší řadu výhod pro tělo, protože spojuje dvě účinné techniky péče o svaly, kůži a celkovou relaxaci. Zde jsou hlavní benefity této kombinace:

1. Hlubková relaxace svalů

Vibrační oscilační masáž stimuluje hluboké svalové vrstvy a uvolňuje svalové napětí. Vyhřívání zvyšuje průtok krve do masírované oblasti, čímž urychluje regeneraci svalů a snižuje jejich ztuhlost.

2. Zlepšení krevního oběhu

Oscilace a vibrace podporují mikrocirkulaci v tkáních, zatímco teplo rozšiřuje cévy, což zlepšuje přísun kyslíku a živin. Tento kombinovaný účinek napomáhá rychlejšímu odstraňování toxinů a regeneraci.

3. Redukce svalové bolesti

Vibrační masáž uvolňuje svaly a minimalizuje bolest způsobenou svalovou zátěží nebo stresem. Teplo zklidňuje zánětlivé procesy, čímž snižuje nepohodlí a zrychluje hojení.

4. Zlepšení flexibility a mobility

Kombinace vibrací a tepla pomáhá zlepšit pružnost svalů a šlach. Tato technika podporuje lepší rozsah pohybu, což je zvláště přínosné pro osoby se sedavým způsobem života nebo po zranění.

5. Relaxace a psychické uvolnění

Vibrační masáž stimuluje produkci endorfinů, které zlepšují náladu a snižují stres. Teplo přispívá k hluboké relaxaci, pomáhá uvolnit napětí nejen ve svalech, ale i na psychické úrovni.

6. Zlepšení vzhledu pokožky

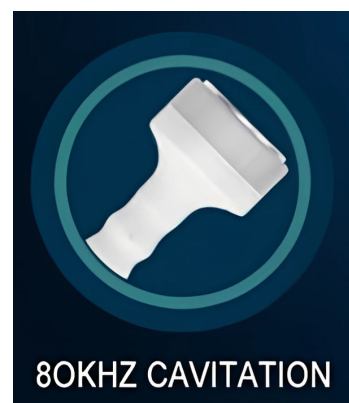
Vibrační masáž podporuje cirkulaci a lymfatický odtok, což pomáhá redukovat otoky a celulitidu. Vyhřívání zvyšuje elasticitu pokožky a podporuje absorpci kosmetických přípravků.

7. Podpora lymfatického systému

Kombinace vibrací a tepla stimuluje lymfatický tok, což napomáhá detoxikaci těla a redukcí otoků.

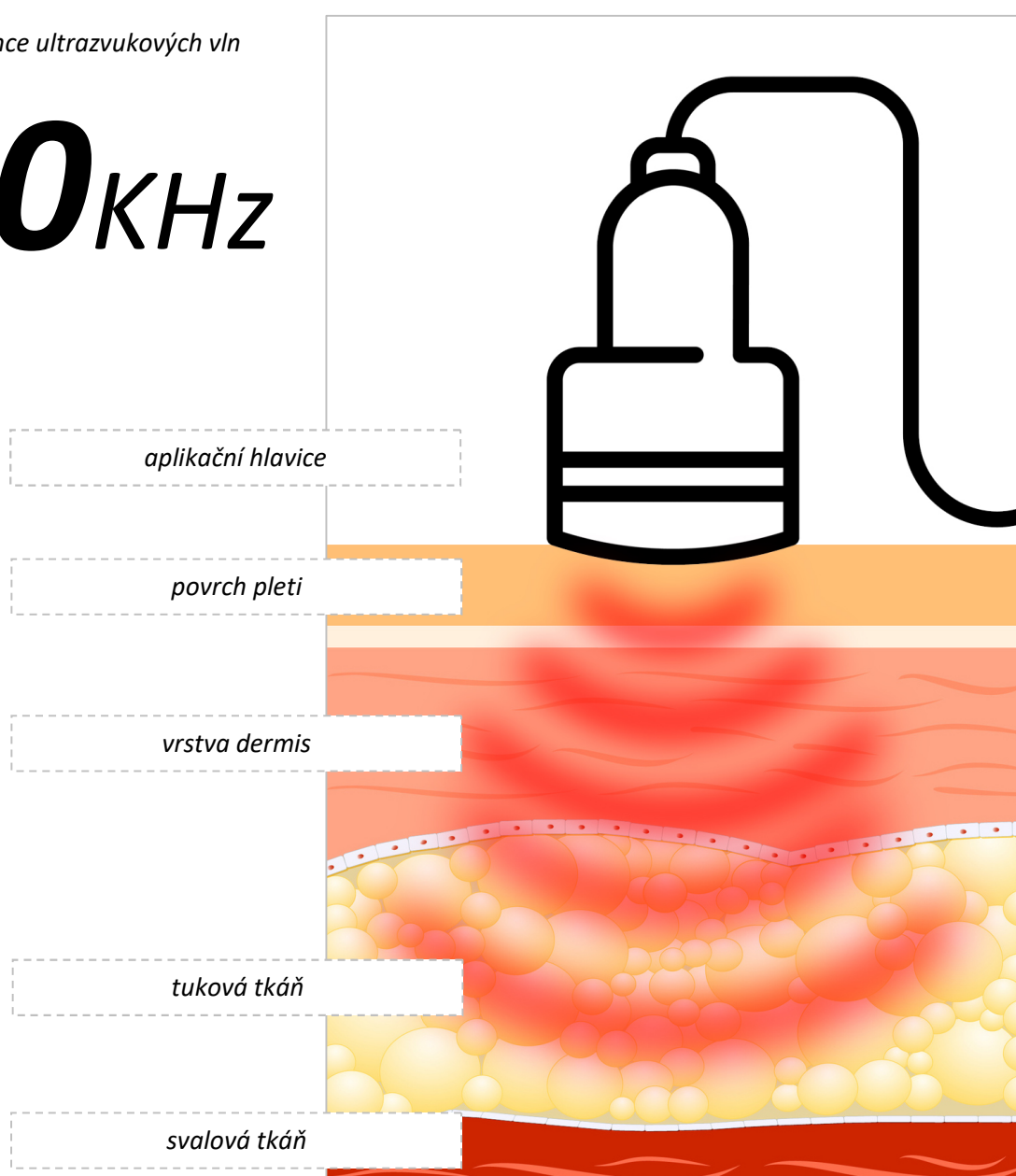
ULTRAZVUKOVÉ VLNY

Aplikační hlavice generuje ultrazvukové vlny, které pronikají do podkoží. Tkáň následně absorbuje tuto ultrazvukovou energii. Dochází k narušení integrity tukové buňky a uvolňuje se tuk. Uvolněný tuk se štěpí na glycerol a volné mastné kyseliny. Glycerol slouží jako zdroj energie, zatímco mastné kyseliny jsou přeneseny do jater, kde jsou zpracovány jako běžné mastné kyseliny z potravy a vyloučeny z těla ven přirozenou cestou. Odstraněný tuk se zpět do tkáně nevrací. Ultrazvuková kavitace je bezbolestná, neinvazivní, šetrná, účinná a hlavně trvalá metoda pro odstranění tukové tkáně, redukcí celulitidy a vyhlazení pokožky. Objevte výhody technologie oblíbenou po celém světě!



frekvence ultrazvukových vln

80KHz



LIPOLÝZA

Lidské tělo přijímá energii z potravy. Rychlost každého metabolismu funguje u každého člověka individuálně. Vždy záleží na více faktorech - genetická výbava, životní styl, pohyb případně nemoc. Tělo potřebuje každý den určité množství energie, aby byly zajištěny základní životní funkce. Kalorie, které dáme tělu navíc, si tělo ukládá prostřednictvím tukových buněk do tukové tkáně. Každý jedinec může mít různé predispozice podle místa na těle, kde se tuk ukládá více a kde méně. Základní teorie, ze které se vždy vychází při snaze redukovat hmotnost. Jídelníček musí být upraven tak, aby vzniknul kalorický deficit. Příjem energie z potravy musí být z dlouhodobého hlediska nižší, než náš výdej. Proces lipolýzy probíhá vždy, když se aktivně hýbeme a tělo je donuceno brát energii z tukových zásob. Velmi zjednodušeně řečeno náš organismus si v tu chvíli bere zdroj energie z tukových zásob a tu spotřebuje, aby bylo možné pohyb těla realizovat.

Mechanické odstranění tuku je možné řešit samozřejmě i chirurgicky. Jedná se však o invazivní metodu, která přináší celou řadu omezení, zdravotních komplikací a bolesti. Je třeba podstoupit částečnou nebo celkovou anestezii. Procesu ukládání tukových zásob a možnosti jejich redukce se dlouhodobě zabývá oblast estetického průmyslu. Výsledkem vývoje v oblasti neinvazivní aplikace jsou aktuálně tyto metody:

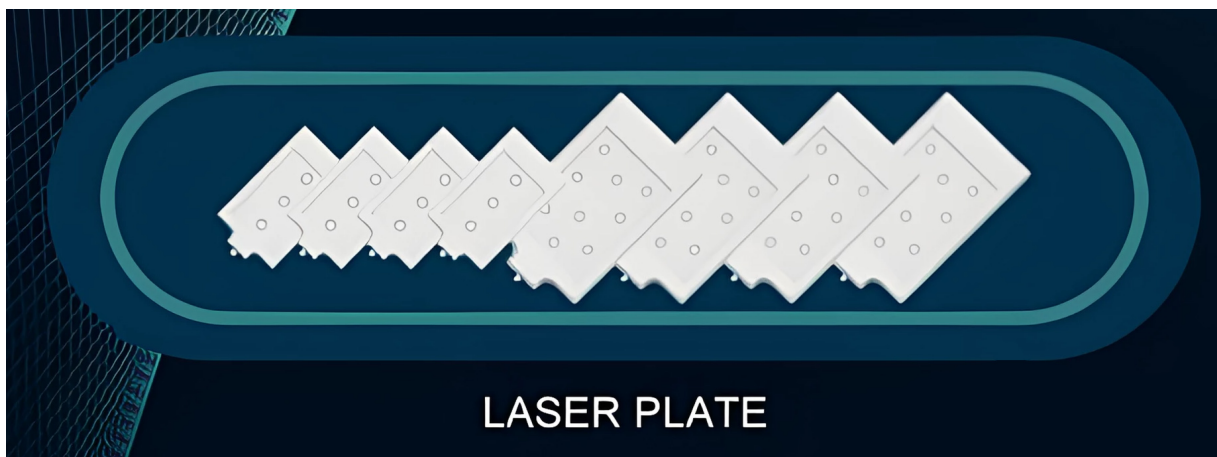
1. **Kryolipolýza**
2. **Ultrazvuková kavitace**
3. **Laser**

Přesně v tomto pořadí byly tyto technologie uvedeny na trh a začaly se používat. Každá technologie má své výhody i nevýhody. Každá má své specifika. Přesto mají všechny technologie jedno společné. Zacílit přímo na tukovou tkáň a „přinutit“ tukové buňky, aby uvolnili uloženou energii. Velmi zjednodušeně se tukové buňky chovají jako houba. Stejně, jak dokážou „natáhnout“ energii pro pozdější potřebu organismu, jsou buňky schopny tuto energii uvolnit. Hlavním cílem vývoje v oblasti neinvazivní estetiky, jejichž výsledkem je aplikace těchto technologií, zrealizovat celý tento proces tak, aby byla aplikace maximálně šetrná k organismu, způsobovalo co nejmenší nebo žádnou bolest. Pro uživatele nepředstavovalo žádné omezení po aplikaci (žádná následná hospitalizace, omezení v práci, apod.).

1. **Kryolipolýza**
Ke stimulaci tukové tkáně se používá působení mrazu. Přestože je aplikace neinvazivní, působení chladu při velmi nízkých teplotách nemusí být každému příjemné.
2. **Ultrazvuková kavitace**
Ke stimulaci tukové tkáně se používá působení ultrazvukových vln.
3. **Laser**
Ke stimulaci tukové tkáně se používá působení laserového světla. Ze všech uvedených technologií je po tělo paprsek laserového světla nejvíce šetrný a pocitově nejpříjemnější.

LASEROVÁ LIPOLÝZA

Působení laserového světla dokáže navodit v těle stejné procesy, které probíhají, když aktivně sportujeme takovým způsobem, že dochází ke spotřebování energie z tukových zásob. Přístroj působí sadou aplikátorů s laserovým světlem na problematické partie nízkou úrovní diodovým laserem s vlnovou délkou 650nm a specifickým výkonem. Světelnou energií je zasažena pouze a výhradně tuková vrstva. Světlo červeného laseru prostupuje pokožkou k tukovým buňkám, kde dochází ke stimulaci mitochondrií. Tím je zahájen proces štěpení triglyceridů na mastné kyseliny a glycerol, které se z buněk uvolňují. Produkty štěpení jsou následně zachyceny lymfatickým systémem těla. Hlavní a zásadní rozdíl je ale v tom, že je proces lipolýzy vyvolán pro tělo nejpřirozenějším způsobem ve srovnání s technologiemi obdobného charakteru. Laserové světlo nabízí vysokou efektivitu zmenšení objemu tukové tkáně díky laserovým diodám špičkové kvality s dlouhou životností.



Partie, na které je možné se pomocí laserového světla zaměřit: podbradek, paže, břicho, boky, stehna, lýtka, hýždě. K dispozici je 6 úrovní výkonu.

Hlavní výhody použití laserového světla oproti ostatním technologiím

1) Účinnost

Během jedné aplikace se úbytek na obvodu pohybuje od 0,5 do 2cm (odvíjí se od vybrané partie těla)

2) Šetrnost

K tělu přistupuje nejšetrnějším způsobem, který je v současnosti na trhu dostupný

3) Efektivita

Výsledků je dosaženo mnohem dříve, než u ostatních technologií

4) Rychlost

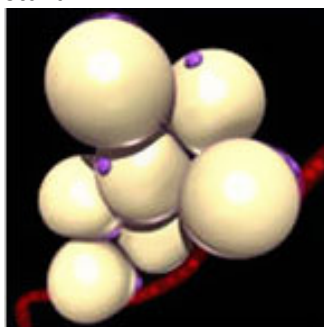
Díky inovativní technologii lze podstoupit další aplikaci mnohem dříve než např. u kryolipolýzy (cílené mražení tukových buněk).

PRŮBĚH LASEROVÉ LIPOLÝZY

V následující grafické animaci se vám pokusíme znázornit, jaké procesy ve vašem těle nastartuje působení červeného laseru.

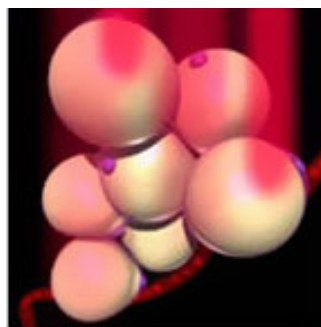
FÁZE 1

Tukové buňky se nachází v běžném klidovém stavu.



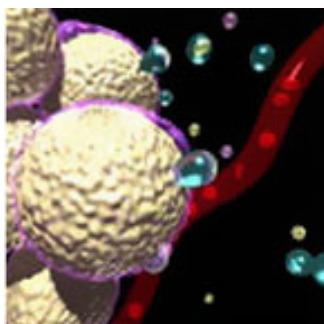
FÁZE 2

Proud laserového světla zasáhne tukové buňky.



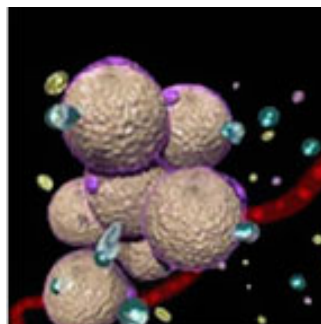
FÁZE 3

Na povrchu tukové buňky se vytvoří drobné póry, které umožní uvolnění obsahu buňky.



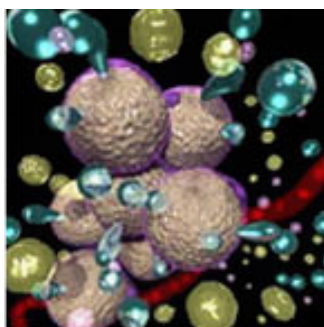
FÁZE 4

Dochází k uvolnění vody, glycerolu a volných mastných kyselin



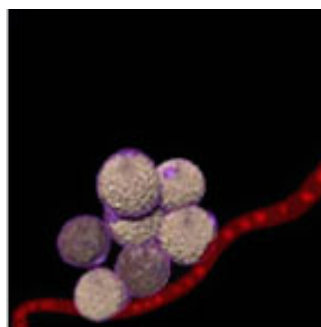
FÁZE 5

Voda, glycerol a volné mastné kyseliny pokračují v uvolňování do lymfatického systému, kde putují k játrům. Ty uvolněnou energii zpracují přirozenou cestou.



FÁZE 6

Velikost tukové buňky je menší. Tuková tkáň menší. Vybrané partie těla působí po vizuální stránce lépe.



ROBOTICKÁ MADEROTERAPIE

Maderoterapie (terapie dřevem) je masážní technika, která využívá anatomicky navržené dřevěné nástroje ke zlepšení celkového zdravotního stavu. Tyto nástroje umožňují vysoce cílený tlak na problematické partie (např. stehna, hýždě, boky nebo břicho). Tlak zintenzivňuje odbourávání tukových zásob a vláknité celulitidy.

Masáž stimuluje lymfatický odvodňovací systém a odstraňuje z těla nepotřebnou vodu a toxické látky. Také zlepšuje vzhled celulitidy a zároveň vypíná pokožku. Anticelulitidní ošetření se doporučuje provádět každý druhý den (alespoň třikrát týdně). Přináší rychlé výsledky tvarování těla, redukci a snížení projevů celulitidy.

Tento typ masáže provádět prakticky na celém těle: na nohou, břiše, pase, bocích, zádech a pažích, stejně jako na obličeji a části krku (dvojitá brada). Jednou z velkých výhod tohoto ošetření je, že je zcela přirozené, protože se provádí dřevěnými nástroji a je neinvazivní.

Hlavní výhody masážní metody:

- Potlačení projevů celulitidy.
- Aktivuje krevní a lymfatický oběh.
- Zvýraznění kontur a tvarování postavy.
- Odvodnění a tonizace pokožky.
- Dosažení relaxačního účinku na svaly.
- Dodatečná hydratace pokožky.
- Stimulace energetické rovnováhy.

MADEROTERAPIE PRO RŮZNÉ ČÁSTI TĚLA







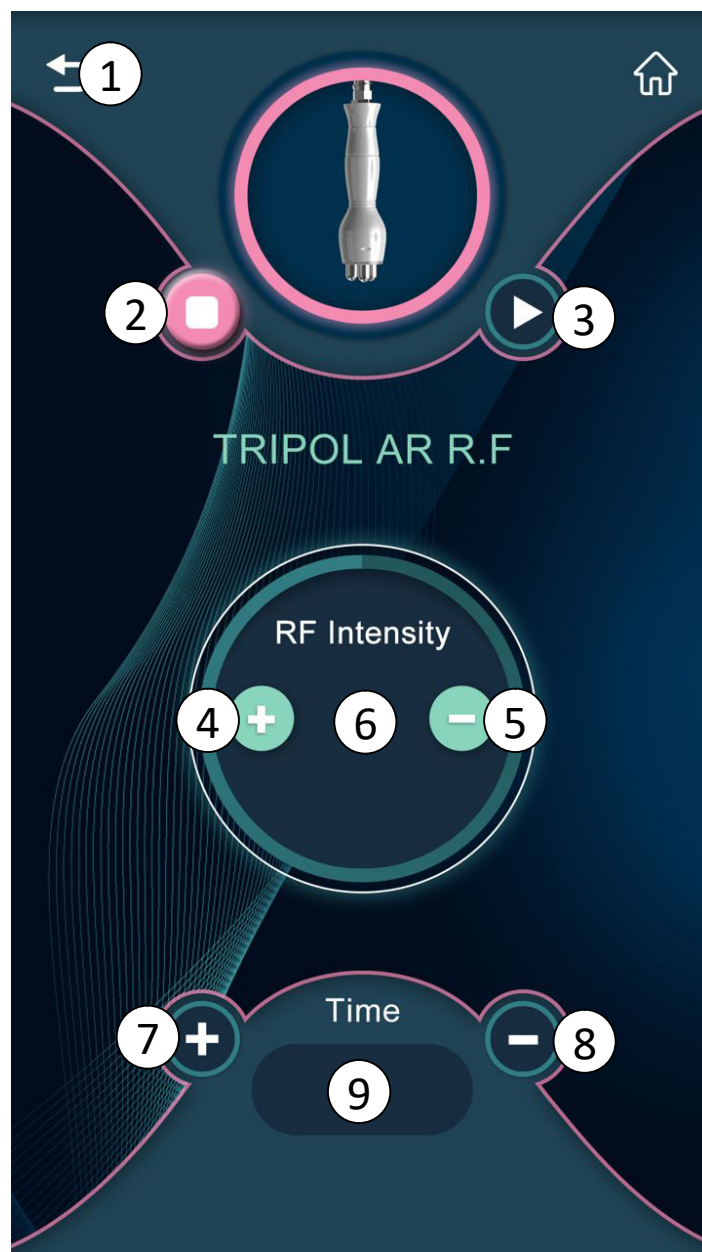
POPIS HLAVNÍ NABÍDKY PŘÍSTROJE



POPIS HLAVNÍ NABÍDKY PŘÍSTROJE

- 1.** Tlačítko funkce robotické maderoterapie
- 2.** Tlačítko funkce radiofrekvence v provedení se třemi kolíčky
- 3.** Tlačítko funkce radiofrekvence v provedení se čtyřmi kolíčky
- 4.** Tlačítko funkce radiofrekvence v provedení se šesti kolíčky
- 5.** Tlačítko funkce vakuové masáže s radiofrekvencí a světelnou terapií velikost S
- 6.** Tlačítko funkce vakuové masáže s radiofrekvencí a světelnou terapií velikost M
- 7.** Tlačítko funkce vakuové masáže s radiofrekvencí a světelnou terapií velikost L
- 8.** Tlačítko funkce elektroforézy a vyhřívání
- 9.** Tlačítko funkce vysokofrekvenčních oscilací a vyhřívání
- 10.** Tlačítko funkce ultrazvuku
- 11.** Tlačítko funkce laserového světla

OVLÁDÁNÍ PŘÍSTROJE – RADIOFREKVENCE SE TŘEMI APLIKAČNÍMI KOLÍČKY

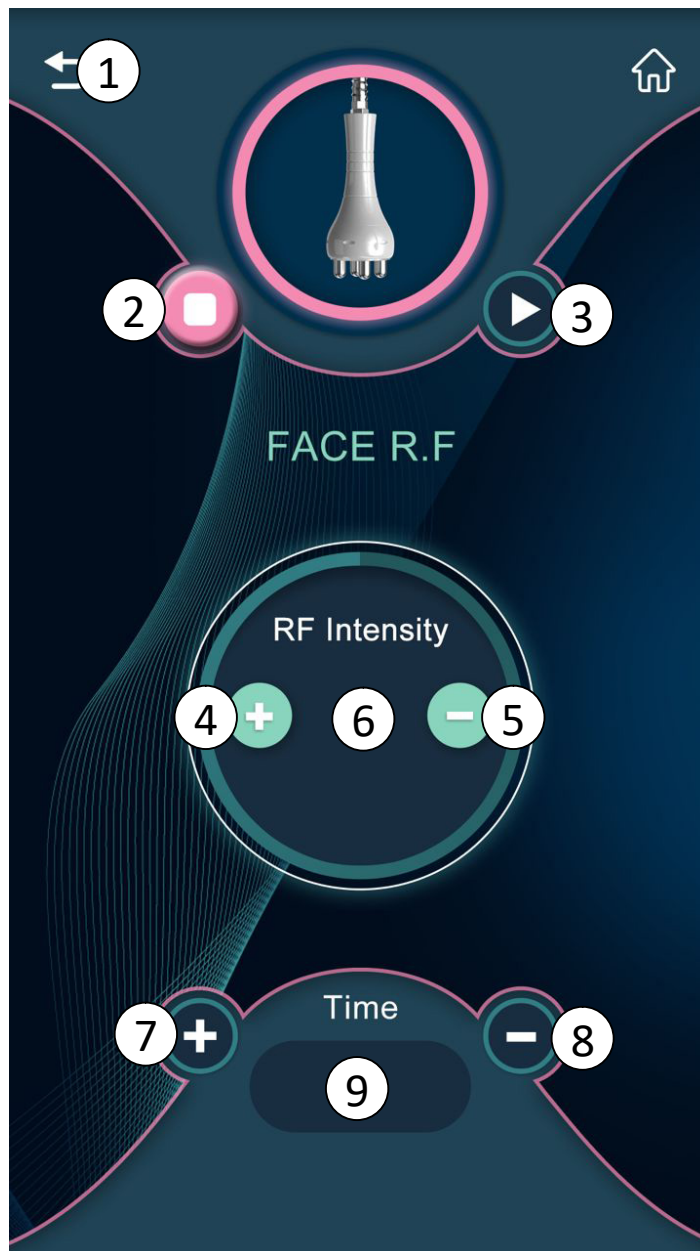


1. Návrat do hlavní nabídky
2. Tlačítko **STOP**
3. Tlačítko **START**

4. **Zvýšení** intenzity radiofrekvence
5. **Snížení** intenzity radiofrekvence
6. Zobrazení intenzity radiofrekvence

7. Zvýšení času
8. Snížení času
9. Zbývající čas

OVLÁDÁNÍ PŘÍSTROJE – RADIOFREKVENCE SE ČTYŘMI APLIKAČNÍMI KOLÍČKY

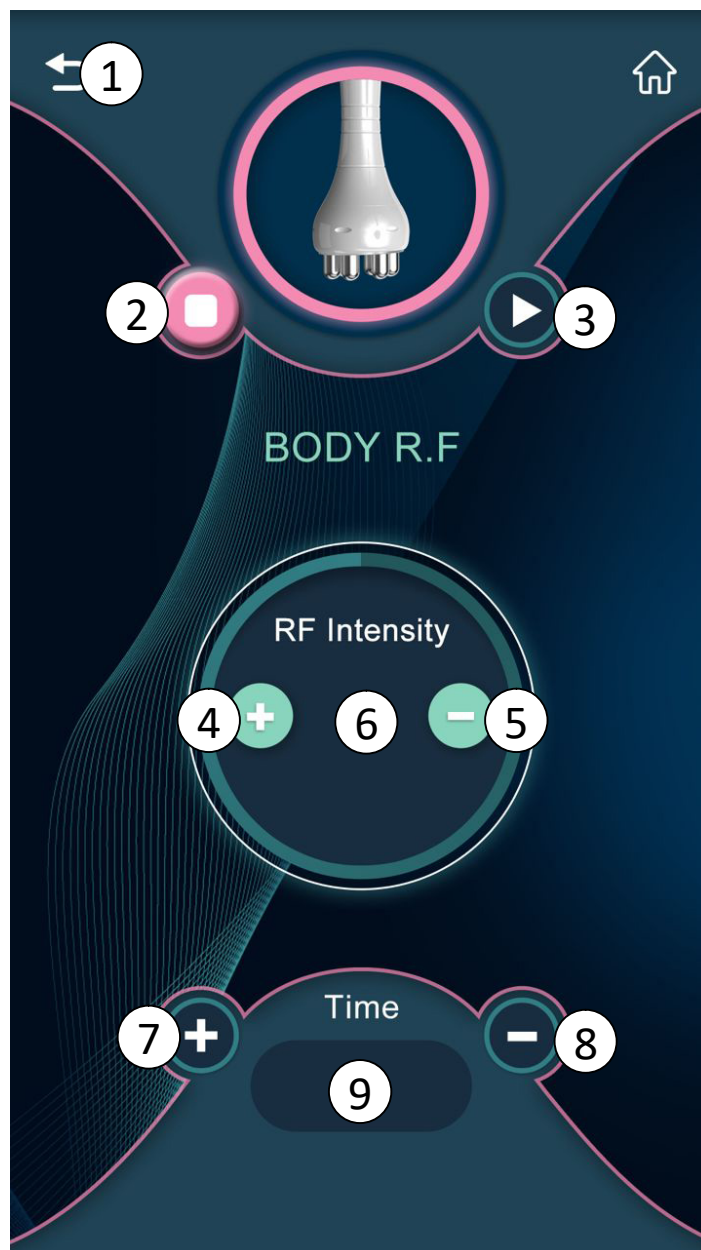


1. Návrat do hlavní nabídky
2. Tlačítko **STOP**
3. Tlačítko **START**

4. **Zvýšení** intenzity radiofrekvence
5. **Snížení** intenzity radiofrekvence
6. Zobrazení intenzity radiofrekvence

7. Zvýšení času
8. Snížení času
9. Zbývající čas

OVLÁDÁNÍ PŘÍSTROJE – RADIOFREKVENCE SE ŠESTI APLIKAČNÍMI KOLÍČKY



1. Návrat do hlavní nabídky
2. Tlačítko **STOP**
3. Tlačítko **START**

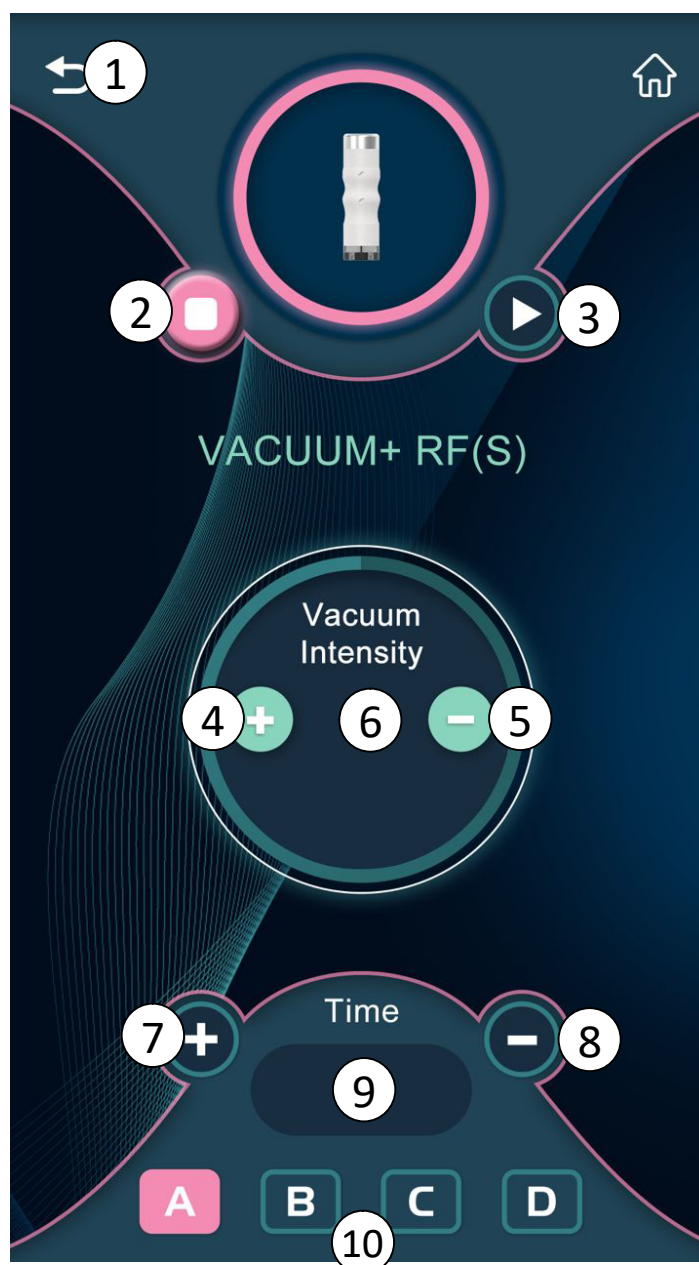
4. **Zvýšení** intenzity radiofrekvence
5. **Snížení** intenzity radiofrekvence
6. Zobrazení intenzity radiofrekvence

7. Zvýšení času
8. Snížení času
9. Zbývající čas

POUŽITÍ HLAVICE S RADIOFREKVENCÍ

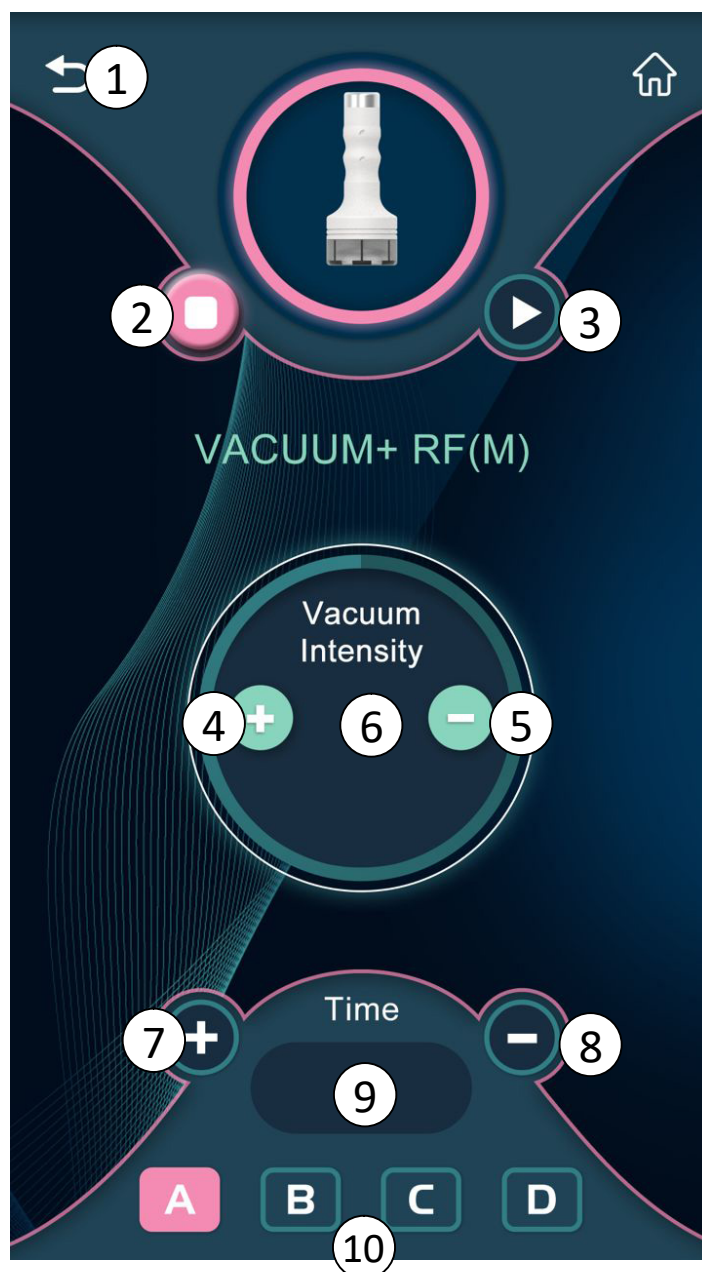
- 1.** V menu přístroje zvolte funkci radiofrekvence dle typu hlavice, kterou se rozhodnete použít. K dispozici jsou hlavice se třemi, čtyřmi a šesti aplikačními kolíčky. Zvolte typ hlavice podle velikosti partie těla, kterou se rozhodnete s aplikační hlavicí aplikovat.
- 2.** Pomocí tlačítek **(4)** a **(5)** si můžete nastavit intenzitu působení radiofrekvence. Aktuálně zobrazená intenzita působení radiofrekvence je zobrazena na displeji **(6)**.
- 3.** Pomocí tlačítek **(7)** a **(8)** si můžete nastavit čas aplikace. Po uplynutí nastaveného času se funkce radiofrekvence vypne. V průběhu použití můžete čas aplikace postupně upravovat.
- 4.** Pomocí tlačítka **(3)** funkci radiofrekvence spustíte. Pomocí tlačítka **(2)** činnost funkce zastavíte.
- 5.** Pomocí tlačítka **(1)** se vrátíte zpět do hlavní nabídky.

OVLÁDÁNÍ PŘÍSTROJE VAKUOVÁ HLAVICE VELIKOST S MALÁ (SMALL)



- | | | |
|---|---------------------------------------|------------------|
| 1. návrat do hlavní nabídky | 4. Zvýšení intenzity radiofrekvence | 7. Zvýšení času |
| 2. Tlačítko STOP | 5. Snížení intenzity radiofrekvence | 8. Snížení času |
| 3. Tlačítko START | 6. Zobrazení intenzity radiofrekvence | 9. Zbývající čas |
| 10. Režim působení radiofrekvence A,B,C,D | | |

OVLÁDÁNÍ PŘÍSTROJE VAKUOVÁ HLAVICE VELIKOST M STŘEDNÍ (MEDIUM)



1. Návrat do hlavní nabídky

2. Tlačítko **STOP**

3. Tlačítko **START**

10. Režim působení radiofrekvence A,B,C,D

4. **Zvýšení** intenzity radiofrekvence

5. **Snížení** intenzity radiofrekvence

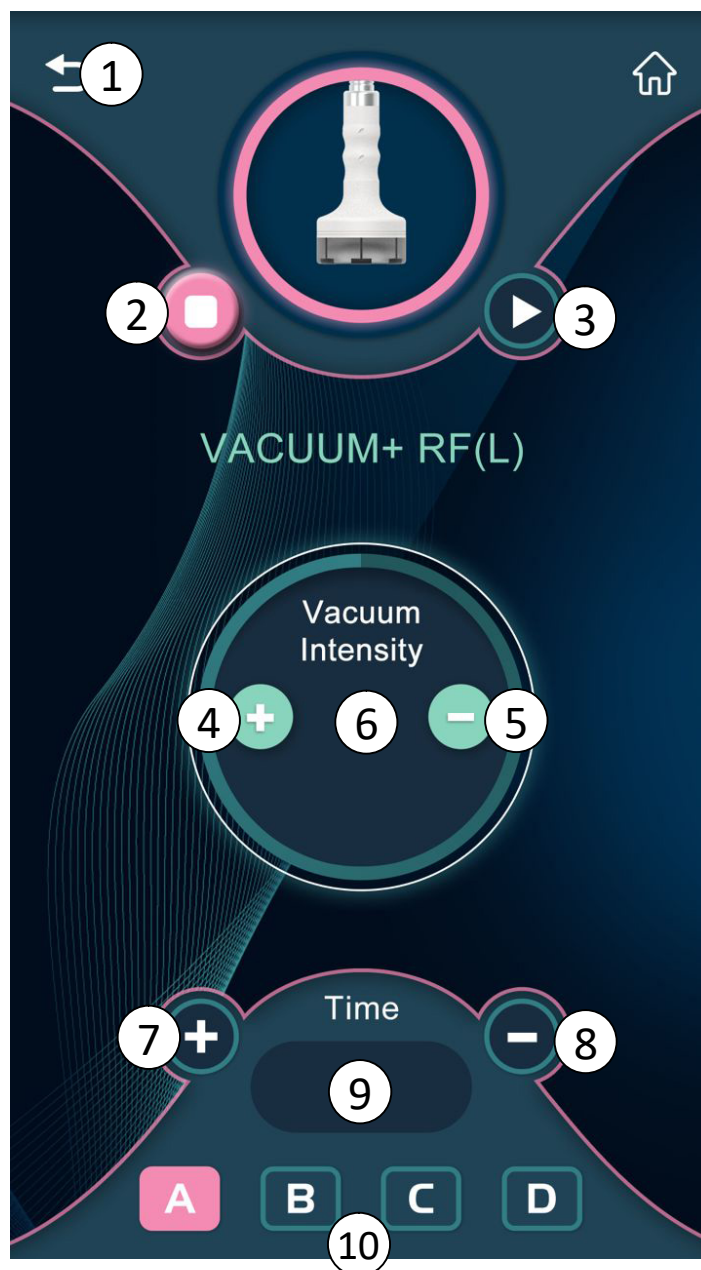
6. Zobrazení intenzity radiofrekvence

7. Zvýšení času

8. Snížení času

9. Zbývajcí čas

OVLÁDÁNÍ PŘÍSTROJE VAKUOVÁ HLAVICE VELIKOST L VELKÁ (LARGE)

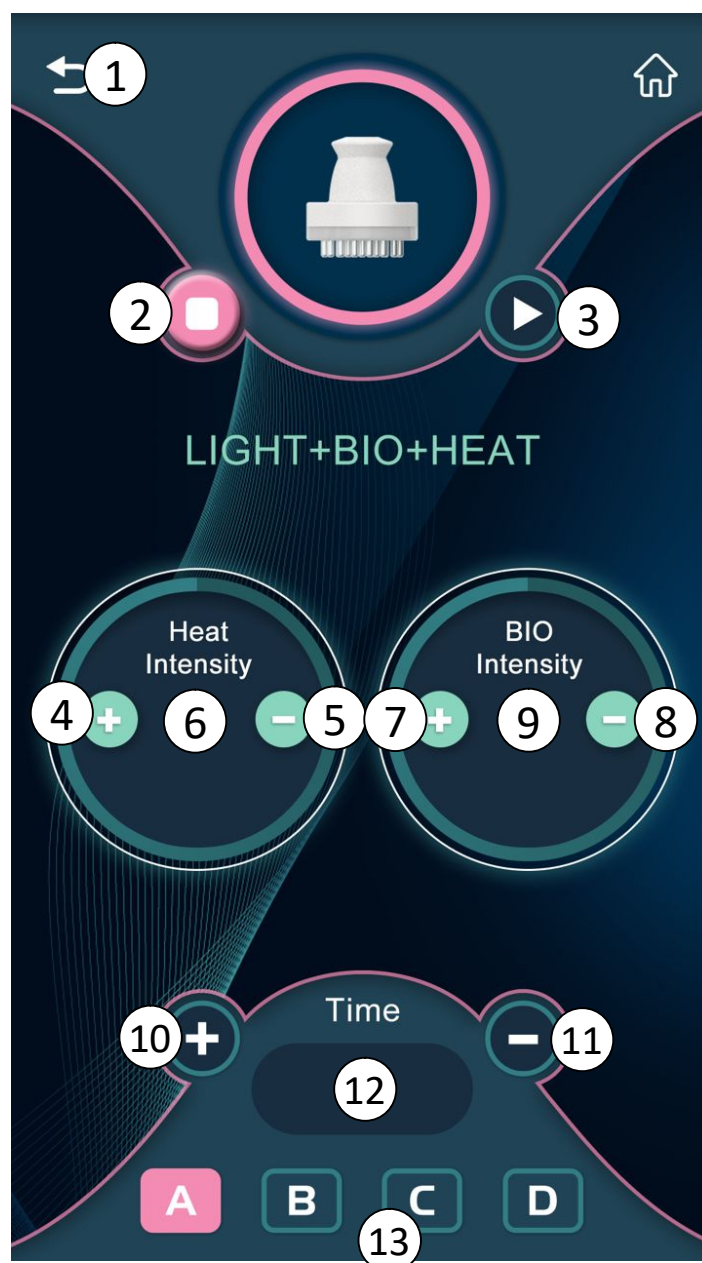


- | | | |
|---|---------------------------------------|-----------------|
| 1. Návrat do hlavní nabídky | 4. Zvýšení intenzity radiofrekvence | 7. Zvýšení času |
| 2. Tlačítko STOP | 5. Snížení intenzity radiofrekvence | 8. Snížení času |
| 3. Tlačítko START | 6. Zobrazení intenzity radiofrekvence | 9. Zbývajcí čas |
| 10. Režim působení radiofrekvence A,B,C,D | | |

POUŽITÍ HLAVICE S VAKUOVOU HLAVICÍ

- 1.** V menu přístroje zvolte funkci pro vakuovou masáž. K dispozici jsou 3 různé vakuové hlavice s různou velikostí - malá, střední, velká. Zvolte hlavici, která vám při použití na těle nejvíce vyhovuje. Pro malé partie těla použijte menší hlavici, na větší tělesné partie hlavici s větším průměrem. Použití aplikačních hlavic je spojeno se vzduchovým kabelem. Ten slouží pro použití se všemi 3 vakuovými hlavicemi. Vzduchový kabel jednoduše připojte k hlavici, se kterou chcete pracovat.
- 2.** Při použití vakuových hlavic mohou pracovat všechny 3 funkce současně – vakuum, radiofrekvence a světelná terapie. Světelná terapie je aktivní vždy. Výkon vakuového nasávání si můžete regulovat pomocí otočného tlačítka na zadní straně přístroje. Výkon působení radiofrekvence si můžete plynule dávkovat pomocí tlačítek na displeji.
- 3.** Pomocí tlačítek **(4)** a **(5)** si můžete nastavit intenzitu působení radiofrekvence. Aktuálně zobrazená intenzita působení ultrazvuku je zobrazena na displeji **(6)**.
- 4.** Pomocí tlačítek **(7)** a **(8)** si můžete nastavit čas aplikace. Po uplynutí nastaveného času se funkce ultrazvuku vypne. V průběhu použití můžete čas aplikace postupně upravovat.
- 5.** Pomocí tlačítek A B C D **(10)** si můžete nastavit program působení radiofrekvence. Nejčastěji se používá program A, kdy probíhá působení radiofrekvence kontinuálně bez přerušení.
- 6.** Pomocí tlačítka **(3)** funkci vakuové hlavic spustíte. Pomocí tlačítka **(2)** činnost funkce zastavíte.
- 7.** Pomocí tlačítka **(1)** se vrátíte zpět do hlavní nabídky.

OVLÁDÁNÍ PŘÍSTROJE HLAVICE S ELEKTROFORÉZOU A VYHŘÍVÁNÍM

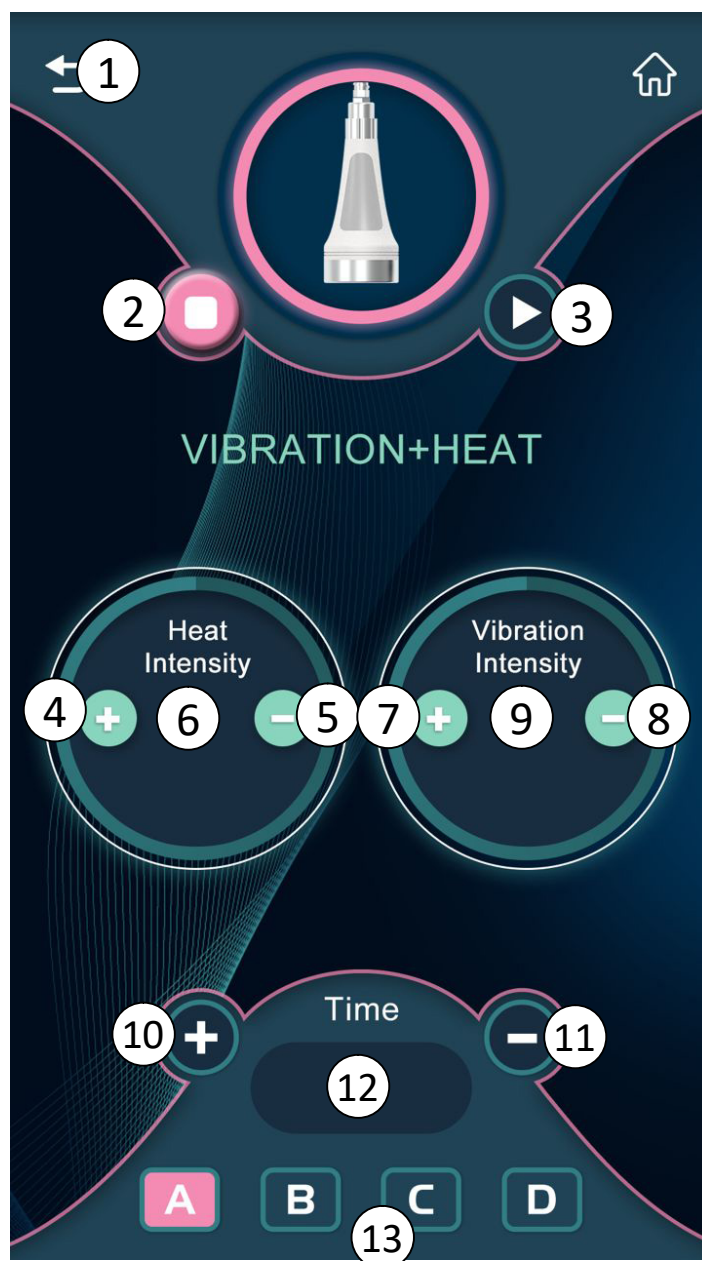


- | | | |
|--|---------------------------------------|---|
| 1. Návrat do hlavní nabídky | 4. Zvýšení intenzity vyhřívání | 7. Zvýšení intenzity elektroforézy |
| 2. Tlačítko STOP | 5. Snížení intenzity vyhřívání | 8. Snížení intenzity elektroforézy |
| 3. Tlačítko START | 6. Zobrazení intenzity vyhřívání | 9. Zobrazení intenzity elektroforézy |
| 10. Zvýšení času | 11. Snížení času | 12. Zbývajcí čas |
| 13. Režim působení elektroforézy A B C D | | |

POUŽITÍ HLAVICE S ELEKTROFORÉZOU

- 1.** V menu přístroje zvolte funkci pro použití elektroforézy s vyhříváním.
- 2.** Pomocí tlačítek **(4)** a **(5)** si můžete nastavit intenzitu působení vyhřívání. Aktuálně zobrazená intenzita působení vyhřívání je zobrazena na displeji **(6)**.
- 3.** Pomocí tlačítek **(7)** a **(8)** si můžete nastavit intenzitu působení elektroforézy. Aktuálně zobrazená intenzita působení elektroforézy je zobrazena na displeji **(9)**.
- 4.** Pomocí tlačítek **(10)** a **(11)** si můžete nastavit čas aplikace. Po uplynutí nastaveného času se funkce elektroforézy a vyhřívání vypne. V průběhu použití můžete čas aplikace postupně upravovat.
- 5.** Pomocí tlačítek **A B C D (13)** si můžete nastavit program působení elektroforézy. Nejčastěji se používá program A, kdy probíhá působení elektroforézy kontinuálně bez přerušení.
- 6.** Pomocí tlačítka **(3)** funkci elektroforézy a vyhřívání spustíte. Pomocí tlačítka **(2)** činnost funkce zastavíte.
- 7.** Pomocí tlačítka **(1)** se vrátíte zpět do hlavní nabídky.

OVLÁDÁNÍ PŘÍSTROJE HLAVICE S OSCILACEMI A VYHŘÍVÁNÍM



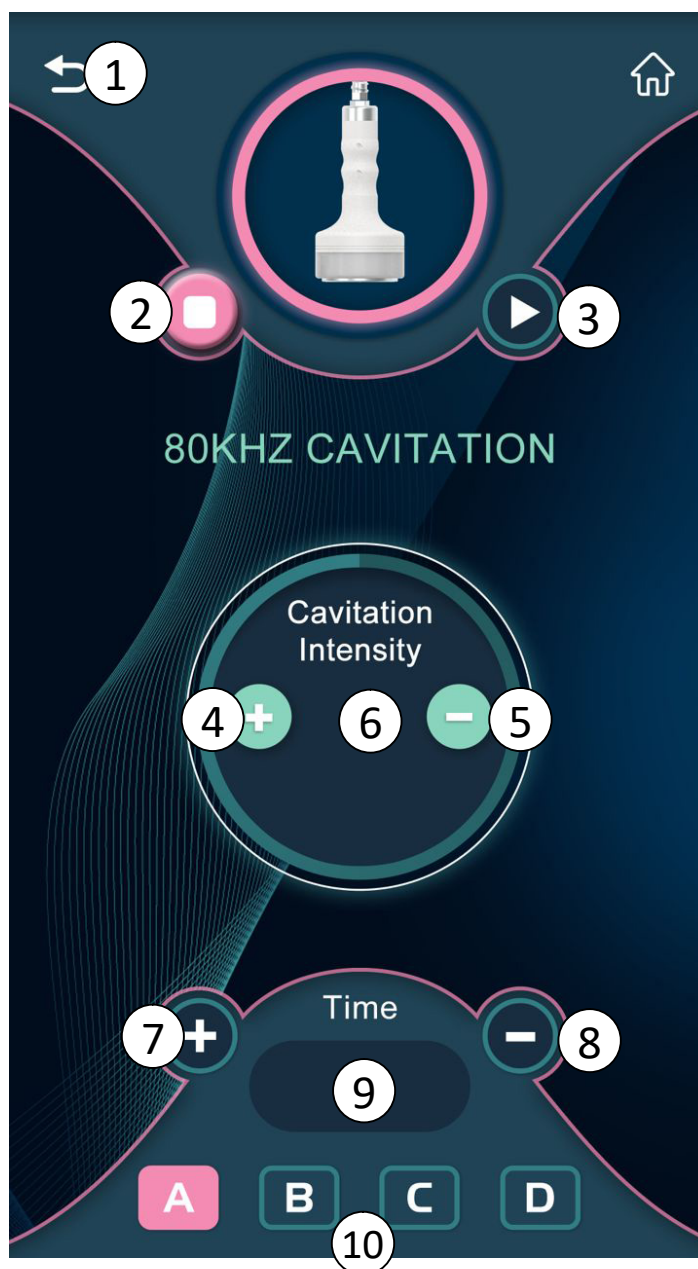
- | | | |
|-------------------------------------|---------------------------------------|--------------------------------------|
| 1. návrat do hlavní nabídky | 4. Zvýšení intenzity vyhřívání | 7. Zvýšení intenzity oscilace |
| 2. Tlačítko STOP | 5. Snížení intenzity vyhřívání | 8. Snížení intenzity oscilace |
| 3. Tlačítko START | 6. Zobrazení intenzity vyhřívání | 9. Zobrazení intenzity oscilace |
| 10. Zvýšení času | 11. Snížení času | 12. Zbývající čas |
| 13. Režim působení oscilace A B C D | | |

POUŽITÍ HLAVICE S OSCILACEMI

- 1.** V menu přístroje zvolte funkci pro použití oscilace s vyhříváním.
- 2.** Pomocí tlačítek **(4)** a **(5)** si můžete nastavit intenzitu působení vyhřívání. Aktuálně zobrazená intenzita působení vyhřívání je zobrazena na displeji **(6)**.
- 3.** Pomocí tlačítek **(7)** a **(8)** si můžete nastavit intenzitu působení oscilace. Aktuálně zobrazená intenzita působení oscilace je zobrazena na displeji **(9)**.
- 4.** Pomocí tlačítek **(10)** a **(11)** si můžete nastavit čas aplikace. Po uplynutí nastaveného času se funkce elektroforézy a vyhřívání vypne. V průběhu použití můžete čas aplikace postupně upravovat.
- 5.** Pomocí tlačítek **A B C D (13)** si můžete nastavit program působení oscilace. Nejčastěji se používá program A, kdy probíhá působení oscilace kontinuálně bez přerušení.
- 6.** Pomocí tlačítka **(3)** funkci oscilace a vyhřívání spustíte. Pomocí tlačítka **(2)** činnost funkce zastavíte.
- 7.** Pomocí tlačítka **(1)** se vrátíte zpět do hlavní nabídky.

OVLÁDÁNÍ PŘÍSTROJE

HLAVICE S ULTRAZVUKEM



1. Návrat do hlavní nabídky

2. Tlačítko **STOP**

3. Tlačítko **START**

10. Režim působení ultrazvuku A,B,C,D

4. **Zvýšení** intenzity ultrazvuku

5. **Snížení** intenzity ultrazvuku

6. Zobrazení intenzity ultrazvuku

7. **Zvýšení** času

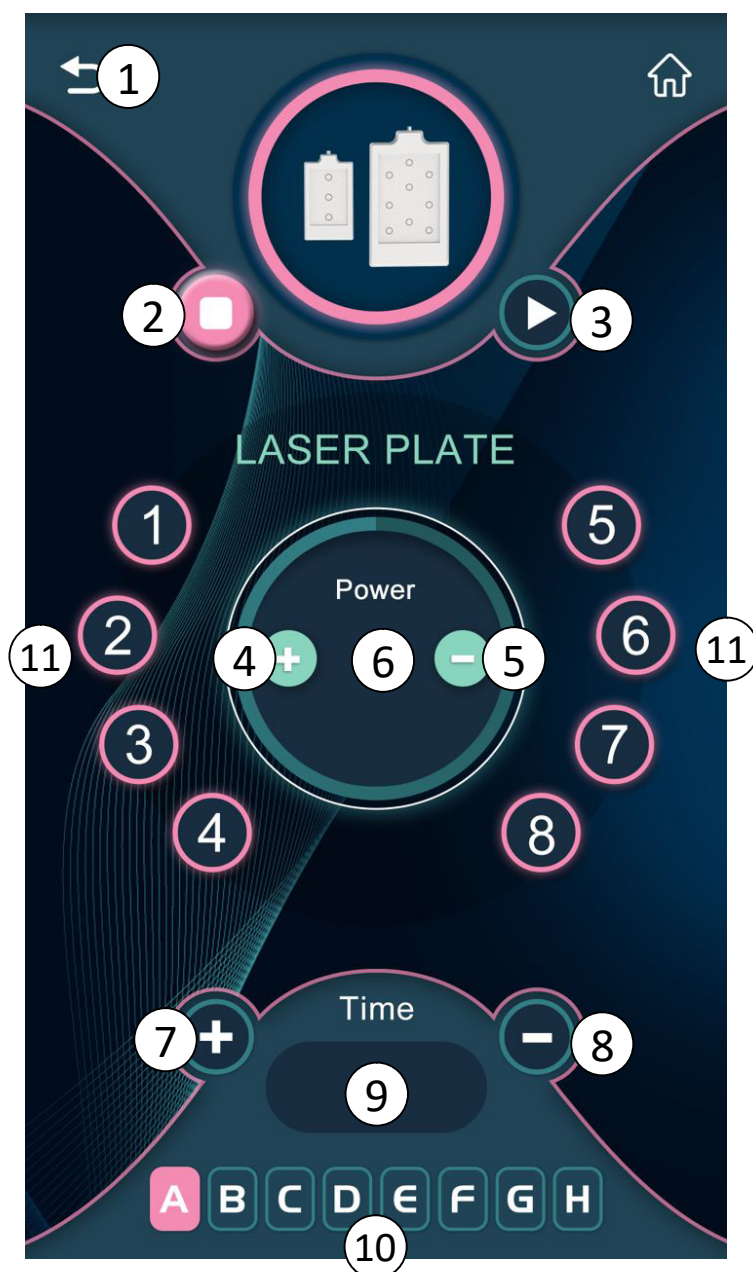
8. **Snížení** času

9. Zbývajcí čas

POUŽITÍ HLAVICE S ULTRAZVUKEM

- 1.** V menu přístroje zvolte funkci ultrazvuku.
- 2.** Pomocí tlačítek **(4)** a **(5)** si můžete nastavit intenzitu působení ultrazvuku. Aktuálně zobrazená intenzita působení ultrazvuku je zobrazena na displeji **(6)**.
- 3.** Pomocí tlačítek **(7)** a **(8)** si můžete nastavit čas aplikace. Po uplynutí nastaveného času se funkce ultrazvuku vypne. V průběhu použití můžete čas aplikace postupně upravovat.
- 4.** Pomocí tlačítek A B C D **(10)** si můžete nastavit program působení ultrazvuku. Nejčastěji se používá program A, kdy probíhá působení ultrazvuku kontinuálně bez přerušení.
- 5.** Pomocí tlačítka **(3)** funkci ultrazvuku spustíte. Pomocí tlačítka **(2)** činnost funkce zastavíte.
- 6.** Pomocí tlačítka **(1)** se vrátíte zpět do hlavní nabídky.

OVLÁDÁNÍ PŘÍSTROJE HLAVICE S LASEROVÝM SVĚTLEM



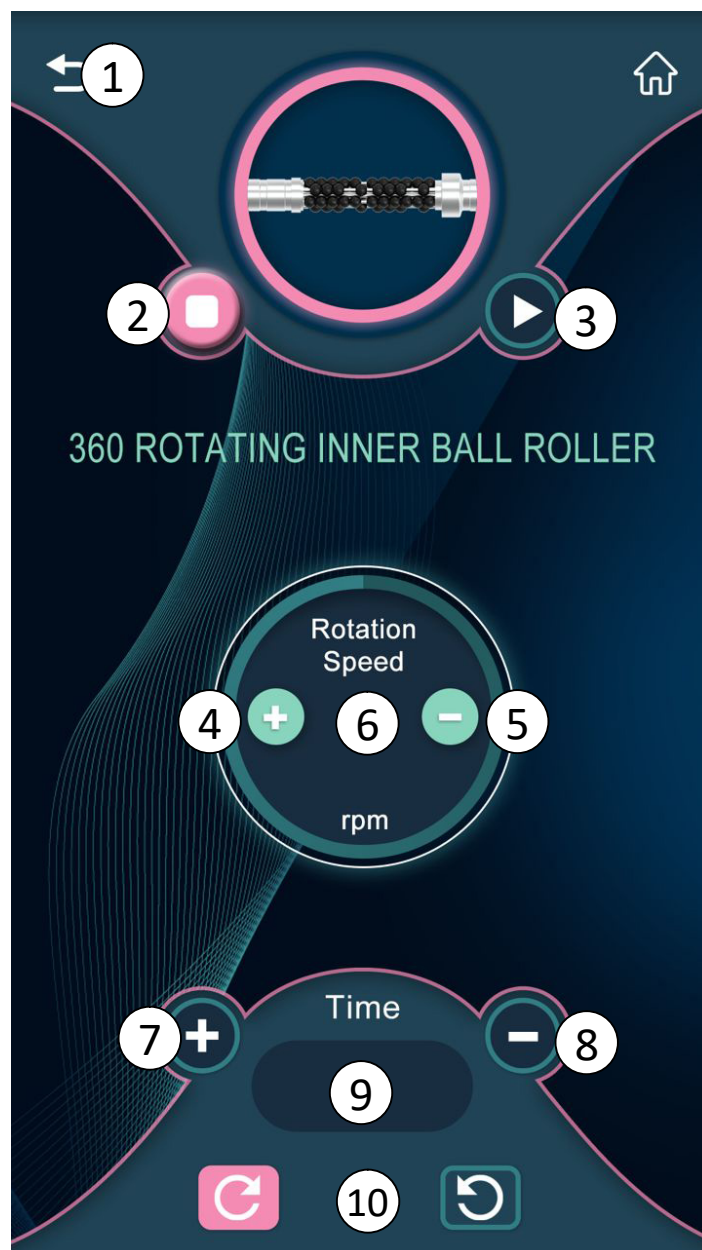
- | | | |
|--|-------------------------------|------------------|
| 1. Návrat do hlavní nabídky | 4. Zvýšení intenzity laseru | 7. Zvýšení času |
| 2. Tlačítko STOP | 5. Snížení intenzity laseru | 8. Snížení času |
| 3. Tlačítko START | 6. Zobrazení intenzity laseru | 9. Zbývající čas |
| 10. Režim působení laseru A,B,C,D,E,F,G,H | | |
| 11. Aktivace aplikační hlavice (stisk tlačítka koresponduje s číslem na aplikační hlavici) | | |

POUŽITÍ HLAVICE S LASEROVÝM SVĚTLEM

- 1.** V menu přístroje zvolte funkci pro použití laserového světla. K dispozici je k použití celkem 8 aplikačních hlavice. Zvolte si počet aplikačních hlavice, které plně pokryjí vámi vybranou partii na těle.
- 2.** Každá aplikační hlavice je označena číslem. Pomocí tlačítek na displeji si můžete aktivovat aplikační hlavici s příslušným číslem. Aktivní tak mohou být všechny hlavice nebo hlavice dle vašeho výběru.
- 3.** Pomocí tlačítek **(4)** a **(5)** si můžete nastavit intenzitu působení laserového světla. Aktuálně zobrazená intenzita působení laserového světla je zobrazena na displeji **(6)**.
- 4.** Pomocí tlačítek **(7)** a **(8)** si můžete nastavit čas aplikace. Po uplynutí nastaveného času se funkce laserového světla vypne. V průběhu použití můžete čas aplikace postupně upravovat.
- 5.** Pomocí tlačítek **A B C D E F G H (10)** si můžete nastavit program působení laserového světla. Nejčastěji se používá program A, kdy probíhá působení laserového světla kontinuálně bez přerušování.
- 6.** Pomocí tlačítek **1 2 3 4 5 6 7 8 (11)** si můžete aktivovat příslušnou aplikační hlavici dle označení na hlavici.
- 7.** Pomocí tlačítka **(3)** funkci laserového světla spustíte. Pomocí tlačítka **(2)** činnost funkce zastavíte.
- 8.** Pomocí tlačítka **(1)** se vrátíte zpět do hlavní nabídky.

OVLÁDÁNÍ PŘÍSTROJE

HLAVICE S ROBOTICKOU MADEROTERAPIÍ



- | | |
|---|------------------------------|
| 1. návrat do hlavní nabídky | 4. Zvýšení rychlosti válce |
| 2. Tlačítko STOP | 5. Snížení rychlosti válce |
| 3. Tlačítko START | 6. Zobrazení rychlosti válce |
| 10. Možnost změny rotace pohybu masážního válce | |

- | |
|--------------------|
| 7. Zvýšení času |
| 8. Snížení času |
| 9. Zbývajících čas |

POUŽITÍ HLAVICE S ROBOTICKOU MADEROTERAPIÍ

1. V menu přístroje zvolte funkci robotické maderoterapie.
2. Pomocí tlačítek (4) a (5) si můžete nastavit rychlost rotace masážního válce. Aktuálně zobrazená rychlost masážního válce je zobrazena na displeji (6).
3. Pomocí tlačítek (7) a (8) si můžete nastavit čas aplikace. Po uplynutí nastaveného času se funkce činnost masážního válce vypne. V průběhu použití můžete čas aplikace postupně upravovat.
4. Pomocí tlačítka (3) masážní válec spustíte. Pomocí tlačítka (2) činnost funkce zastavíte.
5. Pomocí tlačítka (1) se vrátíte zpět do hlavní nabídky.

DŮLEŽITÉ UPOZORNĚNÍ

V PRŮBĚHU ROTACE VÁLEČKU DRŽTE VŽDY V RUCE RUKOJEŤ NA STRANĚ, KDE SE NACHÁZÍ KABEL. TATO RUKOJEŤ SE NIKDY NESMÍ TOČIT. DOŠLO BY K PŘEKROUCENÍ KABELU.

V PRŮBĚHU POUŽITÍ PŘÍSTROJE VŽDY DBEJTE NA TO, ABY NEDOŠLO K MECHANICKÉMU VYTRŽENÍ KABELU. HLÍDEJTE, ABY KABEL NEBYL PŘI POUŽITÍ PŘÍSTROJE PŘÍLIŠ NAPNUTÝ. VYVARUJTE SE ŠKUBNUTÍ - RYCHLÉMU POHYBU, KTERÉ BY VEDLO K VYTRŽENÍ KABELU.

INSTALACE PŘÍSTROJE - APLIKAČNÍ HLAVICE

Připojte k hlavní jednotce všechny aplikační hlavice. Vstupy se nachází na zadní straně hlavní jednotky. **Vždy dbejte na to, aby byl konektor správně zapojen do zdířky ve správném úhlu a nadoraz. Konektor má přesně daný úhel, pod kterým ho lze zapojit do zdířky.** Úhel je dán vykrojenou plochou, která přesně zapadne. Instalaci aplikačních hlavíc provádějte při vypnutém přístroji. Konektor aplikační hlavice radiofrekvence, ultrazvukových vln, elektroforézy a laseru mají speciální kovový prstenec. Po připojení do zdířky je třeba prstenec zašroubovat do závitu po směru hodinových ručiček. Zašroubování prstence proveďte vždy důkladně. Jde o důležitou ochranu proti vytržení kabelu ze zdířky.

INSTALACE PŘÍSTROJE - DRŽÁKY NA HLAVICE

Součástí balení je sada podstavců. Slouží pro umístění aplikačních hlavíc. Pomocí šroubků upevněte malé boční podstavce z každé strany a velký stojan na zadní straně přístroje. Použijte křížový šroubovák, který je součástí balení. **Šroubky neutahujte příliš velkou silou. Mohlo by dojít k prasknutí podstavce.** Může se stát, že bude třeba šroubky po nějakém čase znovu dotáhnout. **Hlavní jednotku přístroje umístěte vždy na rovnou plochu.**

INSTALACE PŘÍSTROJE - HLAVNÍ FILTR

Na zadní straně přístroje se nachází průhledná kazeta, kde je umístěn hlavní vzduchový filtr bílé barvy. Bez instalace kazety se vzduchovým filtrem do přístroje nebude funkce vakuové drenáže fungovat. Filtr je zodpovědný za to, aby se do vzduchového systému napojeného k čerpadlu nedostaly žádné nečistoty. Filtr je bezúdržbový. Není třeba ho měnit. Jednou za dlouhý čas můžete provést kontrolu filtru. Pokud budete potřebovat náhradní vzduchové filtry, kontaktujte prosím prodejce. Vždy dejte pozor, aby se vám při vysunutí spodní části celý plastový blok neodlomil. Ideálně vždy druhou rukou horní část celého bloku přidržte.



Výsledná podoba zkompletované sady



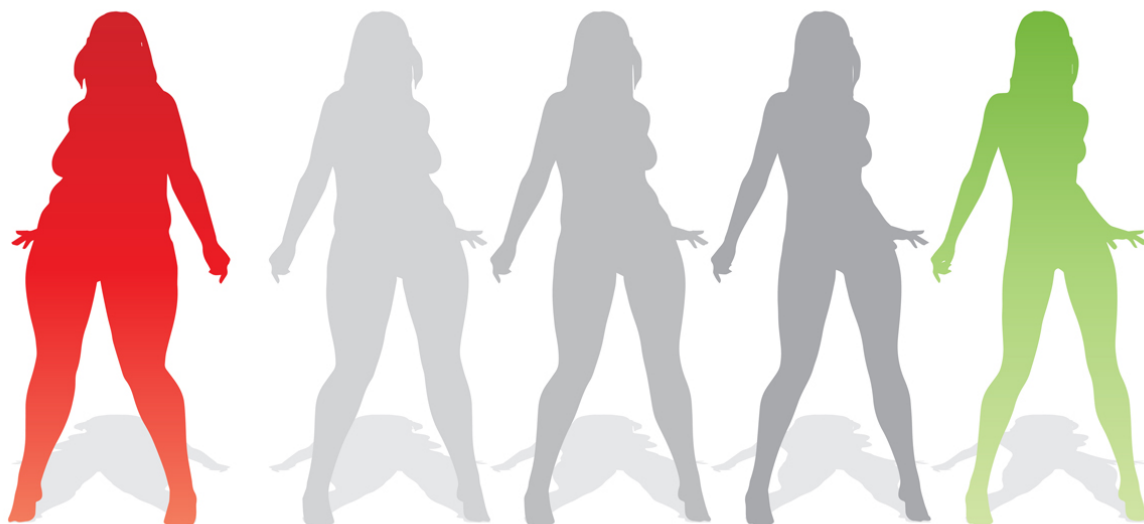
NASTAVENÍ INTENZITY ULTRAZVUKU

Každé tělo je originál. Na různých částech těla máme různě silnou tukovou tkáň. S ohledem na odlišnost tukové tkáně je třeba pracovat s výkonem přístroje. Při vývoji estetického přístroje BEAUTTYRELAX byl kladen velký důraz na univerzálnost používání. Dávkování intenzity ultrazvuku umožňuje použití přístroje každému, kdo splňuje podmínky použití a netýká se ho žádný stav uvedený v seznamu kontraindikací.

Na ovládacím panelu si můžete nastavit intenzitu působení ultrazvuku od úrovně 1 (malá) až 10 (nejvyšší). V obecné rovině platí, čím větší tělesná partie, tím větší množství podkožního tuku. Je tedy třeba pracovat s vyšším výkonem.

Jak tedy správně rozpoznat, jaký stupeň výkonu nastavit?

Při nastavení postupujte následovně. Vždy začínejte na výkonu číslo 1. Snažte se pocitově vnímat, jak působí ultrazvukové vlny na konkrétní tělesnou partii. Při používání můžete cítit jemné mravenčení, ale samotné ultrazvukové vlny by neměly způsobit nepříjemné až bolestivé pocity. Hlavním smyslem využití technologie ultrazvukových vln je neinvazivní a hlavně bezbolestné použití. Věnujte tedy zvýšenou pozornost, aby vám nastavený výkon nezpůsoboval žádné nepříjemné pocity. Nelze přesně stanovit, jaký stupeň výkonu použít na konkrétní partii. Rozhodně neplatí, čím větší výkon použijete, tím rychleji dosáhnete požadovaných výsledků v redukci podkožního tuku. S nastavením výkonu je třeba zacházet velice opatrně. Vyšší výkon ultrazvukových vln uvolní v tukové tkáni do krevního oběhu více energie, kterou musí vaše játra následně zpracovat. V očekávání na dosažení požadovaných výsledků nespěchejte. I při vysoce sofistikovaném typu aplikace, jakou ultrazvuková kavitace rozhodně je, v lidském organismu probíhají určité procesy, které je třeba respektovat. Proto začínejte vždy na úrovni intenzity 1. Přidávejte postupně a s citem. Může i nastat situace, že nikdy nevyužijete celou škálu výkonu. Ponechávejte mezi aplikacemi vybraných tělesných partií větší časový rozestup - viz. pasáž **ČAS APLIKACE**. I přes šetrnost a neinvazivní charakter technologie je vaše zdraví vždy na prvním místě!



ČAS APLIKACE - ULTRAZVUK

Čas aplikace ultrazvukem by neměl přesáhnout **30 minut**. V případě párové části těl rozdělit tento čas na polovinu.

Aplikovat lze najednou maximálně dvě partie ve frekvenci maximálně jedenkrát do týdne. Stejnou partii je možné aplikovat nejdříve za 7 dní.

Příklad rozvrhu aplikace na těle

Pondělí	Úterý	Středa	Čtvrtek	Pátek	Sobota	Neděle
<i>paže + lýtka</i>	<i>volno</i>	<i>volno</i>	<i>stehna + lýtka</i>	<i>volno</i>	<i>volno</i>	<i>volno</i>

Proč volné dny?

Při aplikaci těla estetickým přístrojem s funkcí ultrazvukové kavitace je nezbytně nutné dát tělu určitý čas, aby mohlo přirozenou cestou zpracovat uvolněnou energii. Tukové buňky se štěpí na glycerol a volné mastné kyseliny. Glycerol slouží jako zdroj energie, zatímco mastné kyseliny jsou přeneseny do jater, kde jsou zpracovány jako běžné mastné kyseliny z potravy a vyloučeny z těla ven přirozenou cestou. Po ukončení tohoto procesu je možné bezpečně přístrojové aplikaci opakovat.



POVOLENÉ PARTIE APLIKACE - ULTRAZVUK



UNIVERZÁLNÍ TECHNIKA MASÁŽE - ULTRAZVUK

PAŽE



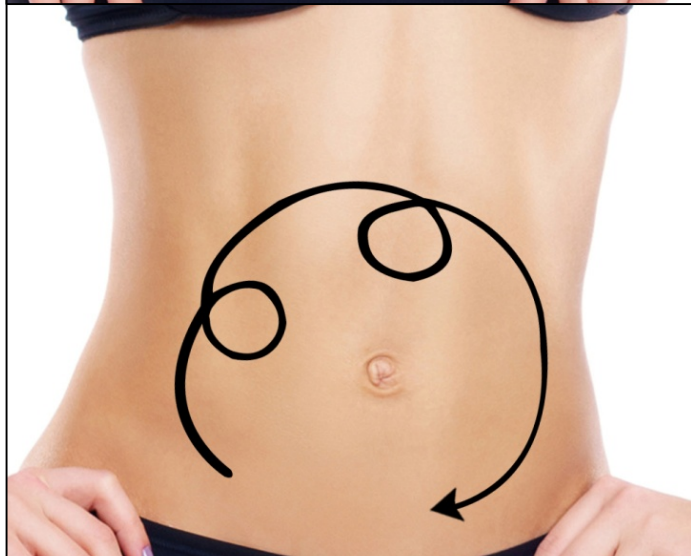
Udělejte si pohodlí a uvolněte svaly na ruce. Aplikační hlavicí přístroje se pohybujte směrem k rameni. Postupně aplikujte vnější i vnitřní stranu paže. Pohybujte se pomocí krátkých rovných pohybů dle ilustrace na obrázku. Snažte se zaměřit na ty části paže, kde je nejvíce tukové tkáně.



Postupujte stejným způsobem jako v předchozím kroku. Nyní provádějte krouživé táhlé pohyby. Tímto způsobem aplikujte postupně celou paži. Zaměřte se na oblast se zvýšeným výskytem tukové tkáně.



Aplikační hlavicí se pohybujte v krouživém pohybu. Takto aplikujte celou oblast břicha. Vždy se snažte vyhnout přímo místu s pupíkem. Pohyb můžete provádět po směru nebo proti směru hodinových ručiček.



Aplikační hlavicí se pohybujte táhlými pohyby s menšími kruhy. Takto aplikujte celou oblast břicha. Vždy se snažte vyhnout přímo místu s pupíkem. Pohyb můžete provádět po směru nebo proti směru hodinových ručiček.



Aplikační hlavicí se pohybujte táhlými oblými pohyby. Snažte se zaměřit na boční stranu pasu. Postupujte směrem shora dolů a tento postup opakujte.



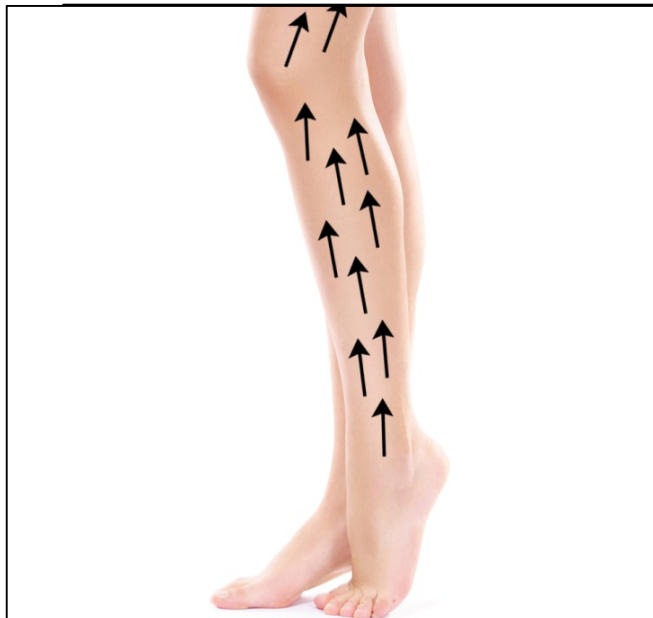
Aplikační hlavicí se pohybujte táhlými oblými pohyby od středu hýždí směrem nahoru k pasu.



Aplikační hlavicí se pohybujte táhlými oblými pohyby od středu hýždí směrem nahoru k pasu ve tvaru U.



Aplikační hlavicí se pohybujte táhlými krátkými pohyby se smyčkou uprostřed dráhy. Můžete takto aplikovat celou oblast hýždí.



Aplikační hlavicí se pohybujte krátkými rovnými pohyby. Optimálně od spodní strany končetiny směrem nahoru.



Aplikační hlavicí se pohybujte pomocí delších táhlých krouživých pohybů. Optimálně od spodní strany končetiny směrem nahoru.



Aplikační hlavicí se pohybujte obloukovým pohybem. Tímto způsobem můžete aplikovat přední i zadní část končetiny.

DÉLKA A FREKVENCE POUŽITÍ LASERU

Při stimulaci tukové tkáně laserovým světlem uvolní tukové buňky energii, kterou musí organismus zpracovat. Proto je nezbytné ponechat mezi jednotlivým použitím přístroje určitý časový prostor. Tento postup je maximálně šetrný k vašemu organismu.

- V jeden den je možné aplikovat pouze jednu partii těla. Párová oblast těla je brána jako jedna partie. V jeden den se tak můžete zaměřit podbradek, paže (pravá i levá ruka dohromady), břicho, boky, stehna a lýtka (pravá i levá noha dohromady).
- **Při použití přístroje nedoporučujeme mít umístěný přístroj na jednom místě kontinuálně bez přerušování více než 15 minut. Je to z důvodu působení tepla, které je sekundárním projevem působení laserového světla. 30 minut působení přístroje na jednom konkrétním místě by vaši pleť příliš zahřálo.**
- Použití přístroje v daný den by nemělo přesáhnout 30 minut na jednu partii. Záleží na množství tukové tkáně v dané partii.
- Pokud se chcete zaměřit např. na obě stehna, pokryjte danou oblast pomocí aplikačních hlavic, které jsou k dispozici. Použití můžete učinit 2x 15 minut. Po 15 minut si můžete udělat přestávku a poté pokračovat. Záleží, jak moc bude laser vaši pleť zahřívat.
- **Další použití přístroje by nemělo proběhnout dříve než po uplynutí 5 dní.**
- Tento týdenní program zopakujte v rámci jednoho měsíce na stejné partii.
- Sledujte výsledky a případně pokračujte dále v použití přístroje (a stejné nebo jiné partii).

Shrnutí základních zásad:

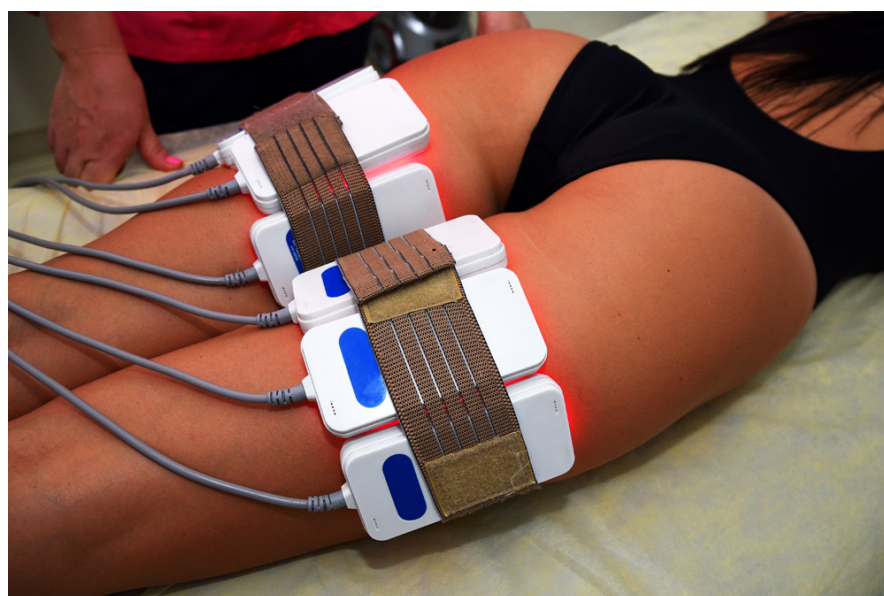
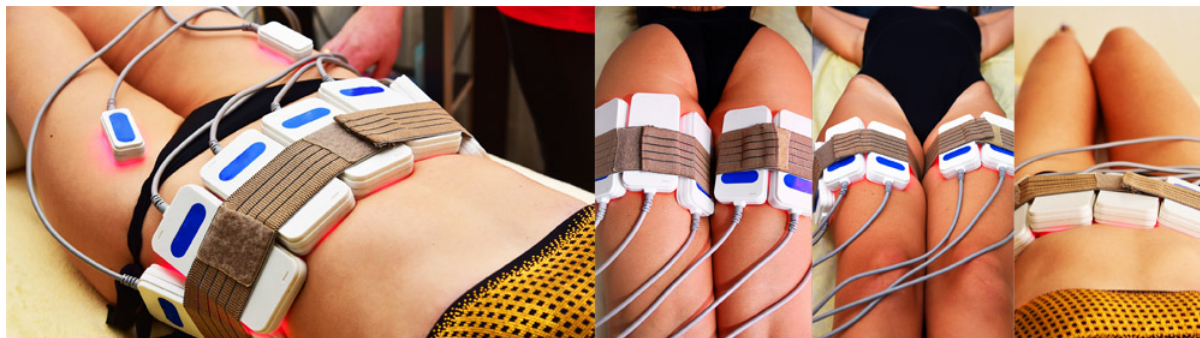
1. Použití v jeden den NESMÍ přesáhnout délku 30 minut.
2. Jedno konkrétní místo NESMÍ být aplikována hlavicemi déle než 15 minut (aby se vaše pokožka nepřehřála). Udělejte si po uplynutí času přestávku a znovu pokračujte. Vždy však pracujete s maximálním časem 30 minut.
3. Další použití přístroje je možné nejdříve za 5 dní.
4. Jedna partie = podbradek, Jedna partie = vnitřní strana stehen obou nohou
Jedna partie = přední strana břicha, Jedna partie = boky (obě strany)
Jedna partie = vnější strana stehen obou nohou, Jedna partie = hýždě (obě půlky)
Jedna partie = lýtka obou nohou
5. Není možné nastavit, které aplikátory budou svítit a které nikoliv. Při aplikaci hlavic se snažte pokrýt rovnoměrně celou partii. Pro velké partie použijte větší hlavice, pro malé menší hlavice.

POZNÁMKY K POUŽÍVÁNÍ PŘÍSTROJE

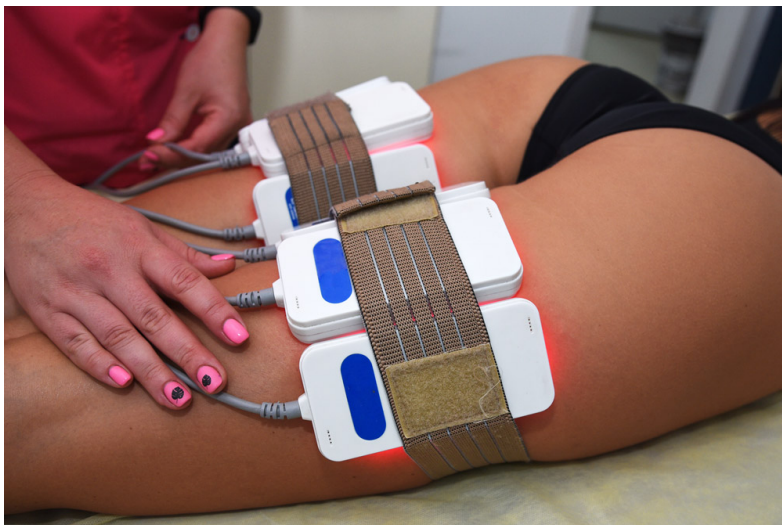
1. Ihned po použití přístroje místo na pleti, kde přístroj použijete, může zčervenat. Jedná se o průvodní jev působení laserového světla. V průběhu několika desítek minut zarudnutí přirozeně zmizí.
2. Přestože jsou s přístrojem spojeny určité kontraindikace, rozhodně nemějte žádné obavy z jeho používání. Ve srovnání s ostatními technologiemi pro stimulaci tukové tkáně (kryolipolýza) je použití přístroje s laserovým světlem nejjednodušší. Pokud to velmi zjednodušíme, princip estetické aplikace přístrojem spočívá pouze v nasvícení vybrané tělesné partie.
3. Dodržujte prosím důsledně **bezpečnostní instrukce týkající se ochrany vašeho zraku**. Laserový paprsek má opravdu dostatečný výkon na to, aby váš zrak za určitých okolností trvale poškodil. Proces aplikace přístroje na tělo provádějte vždy, když je laserové světlo vypnuté. Laserové světlo zapněte vždy až v okamžiku, kdy je aplikační strana přístroje v kontaktu s pletí. V ideálním případě si po aplikaci hlavic na tělo nasadte textilní brýle.
4. Může nastat situace, kdy aplikační plocha přístroje nepokrývá celou plochu těla. Platí to především při použití menších partií (paže, podbradek). Laserové světlo může svítit volně do prostoru místnosti. Problém v použití přístroje to rozhodně nepředstavuje. Přesto však důkladně chraňte zrak pomocí textilních brýlí. Platí to především při použití v oblasti brady. **Laserové světlo vám nesmí svítit v průběhu použití do očí.**
5. Při aplikaci můžete na pokožce v místě použití přístroje cítit teplo. Nejedná se o závadu přístroje, ale standardní průvodní jev působení laserových diod. Pokud je pro vás působení tepla až příliš silné, použití přístroje přerušete. Pokračujte později po uplynutí několika minut. Použití přístroje na jednu partii tak rozdělíte do více částí. Přesto však nepřekračujte souhrnnou délku pro jednu celou partii těla 30 minut.
6. Zpočátku, kdy se s přístrojem teprve seznamujete, zvolte jednu vybranou partii těla, na kterou se zaměříte. Zvolte například oblast břicha nebo stehen. Přístroj používejte v délce a frekvenci uvedených v tomto návodu k obsluze. Při pravidelném použití po uplynutí jednoho měsíce by měl být objem sledované partie menší ve srovnání před použitím přístroje. V případě potřeby pokračujte dále v používání přístroje.
7. V den použití přístroje se vyhněte těžkým mastným jídlům. Zvyšte příjem tekutin a vyhněte se slazeným nápojům. Maximálně tak odlehčíte vašemu organismu.
8. U přístroje není možné určit, které hlavice budou svítit, a které nikoliv. Pokud některé z hlavic nepoužijete, položte je vedle sebe tak, aby byly položeny zdrojem světla dolů. Jednoduše je umístit takovým způsobem, aby nesvítily do okolí místnosti.
9. Neplatí, čím déle a častěji přístroj použijete, tím lépe. Pevně se držte doporučené délky a frekvence použití přístroje. Použití přístroje tak pro vás bude maximálně efektivní a bezpečné.
10. Po použití přístroje můžete cítit mírnou únavu. V tomto případě se jedná o přirozený efekt působení laserového světla. Tělo v průběhu použití přístroje získalo vnější impulz, že má zahájit procesy, které mají za úkol uvolněnou energii přirozeným způsobem zpracovat.

PŘÍKLADY POUŽITÍ LASEROVÝCH APLIKÁTORŮ

Příklady aplikace hlavic s laserovým světlem. Obrázky jsou ilustrační při použití s jiným modelem. Mají informativní charakter. Hlavní význam je znázornění různých možností použití. Slouží pro vaši inspiraci. Vy si samozřejmě můžete upevnit hlavice na vybrané partii těla podle svého.



PŘÍKLADY POUŽITÍ LASEROVÝCH APLIKÁTORŮ



UNIVERZÁLNÍ TECHNIKA MASÁŽE - VAKUOVÉ SÁNÍ

pohybová masáž

Aplikační hlavicí se pohybujte po těle delšími i kratšími úseky - viz. obrázek. Pomocí volné ruky si - pokud je to možné - pokožku co nejvíce napněte. Pohyb po pleti bude mnohem snadnější. Vždy dbejte na to, aby byla pokožka **co nejlépe hydratovaná** pomocí kontaktního gelu nebo olejíčku. **Nikdy nepoužívejte masáž přístrojem na sucho, ale v kombinaci s kontaktním sonogelem nebo olejíčkem.** Při pohybové masáži je důležité nastavit **silu nasávání na co nejmenší úroveň.** Zároveň nastavit co **nejdelší interval uvolnění vakua.** Pokud přístroj nasaje část těla až příliš silně, aplikátorem už nebude možné pohnout.

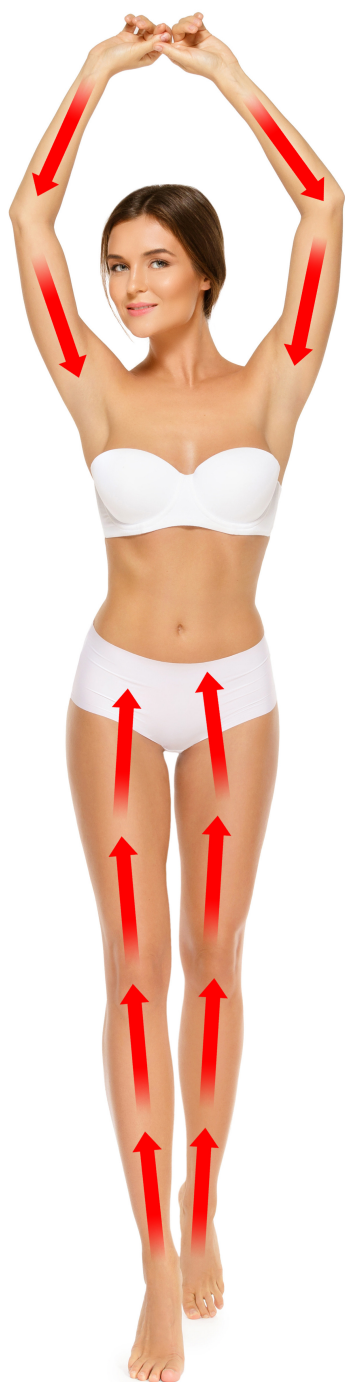


bodová masáž

Bodová masáž spočívá v aplikaci konkrétní tělesné partie po částech – viz. obrázek. Přístroj zapněte a přiložte aplikátor k pleti. Po nastavení všech parametrů spustí přístroj funkci nasávání v síle a délce, kterou si sami zvolíte. Při bodové masáži může po aplikaci na pleť zarudnout. Pokud si nastavíte nasávání příliš silné, mohou se na pleti objevit i mírné otoky až modřiny, které však v průběhu několika dní zcela zmizí. Vždy začínejte na nižší síle působení vakua a postupně si přidávejte dle vašeho pocitu. **Rozhodně hned nezačínajte na nejvyšších hodnotách!**



Při aplikaci ostatních částí těla postupujte podle následující grafické vizualizace. Rozdíl mezi pohybovou a bodovou masáží spočívá nejen v odlišné technice, ale v účinku působení na tělo. **Pohybová masáž** přispívá zejména ke zlepšení činnosti lymfy. Tělo získá lepší odvádět nadbytečnou vodu z končetin. Při **bodové masáži** podpoříte lokální krevní oběh, což přispívá k celkové efektivnější látkové výměně a odvodu škodlivin. Ideální na použití partií s výskytem příznaků celulitidy (pomerančové kůže).



pohybová masáž



bodová masáž

POVOLENÉ PARTIE APLIKACE - VAKUOVÉ SÁNÍ

- předloktí
- paže
- břicho
- stehna
- zadeček
- lýtka



DŮLEŽITÝ TIP K POUŽÍVÁNÍ VAKUOVÉ HLAVICE

Před použitím vakuové hlavice doporučujeme na pleť aplikovat masážní olejíček libovolné značky. Nezáleží na značce, ale olejové konzistenci. Aplikační hlavice bude po těle lépe klouzat. Olejíček navíc tak rychle nevysychá ve srovnání se sonogelem. V tomto případě nedoporučujeme aktivovat funkci radiofrekvence na vakuové hlavici. Olejová konzistence a přípravku si s radiofrekvencí příliš „nerozumí“. Pro aplikaci těla radiofrekvencí použijte aplikační hlavici s radiofrekvencí (k dispozici jsou 3 různé typy). Pokud si přesto přejete používat vakuovou hlavici s radiofrekvencí, kterou přenáší dvě kontaktní plochy, aplikujte na pleť sonogel.



DŮLEŽITÁ VÝSTRAHA
DBEJTE MAXIMÁLNÍ
POZORNOST

DŮLEŽITÁ VÝSTRAHA

PŘI NÍ PLETI VŽDY ZAČÍNEJTE NA HODNOTĚ INTENZITY 1. ZVYŠUJTE POMALU.

ČAS APLIKACE - RADIOFREKVENCE

Délku aplikace pleti nelze stanovit s přesností na vteřiny podle předem definovaných tabulek. Délka stimulace pleti pomocí radiofrekvenčních vln výrazně závisí na více faktorech - stavu pleti, věku uživatele, typu pleti, citlivosti pleti nebo způsobu, jakým se uživatel dlouhodobě o pleť stará. V obecné rovně platí, že by při naprosto prvním použití měla aplikace trvat řádově v jednotkách minut. Při úvodním použití lze postupně analyzovat, jakým způsobem pleť reaguje na technologii radiofrekvenčních vln nebo za jak dlouhou dobu přestane být po aplikaci citlivá na dotyk. Tím lze stanovit časový rozestup mezi jednotlivými procedurami. Délka aplikace by měla také zohlednit rozsah plochy vybrané partie. Celé plocha obličeje zabere delší čas, než například pouze koutky úst nebo stimulace vlásečnicových vrásek kolem očí. Pokud bychom vycházeli z nějakého statistického průměru, přímo stejnou část je možné znovu aplikovat pomocí radiofrekvence za 5 až 7 dní.

DŮLEŽITÉ POKYNY POUŽÍVÁNÍ RADIOFREKVENCE

- BEAUTYRELAX je přístroj nové generace z kategorie kosmetických přístrojů, které jsou určeny pro neinvazivní aplikaci pleti. To znamená, že žádná z částí aplikační hlavice fyzicky nepronikne pod kůži.
- Neinvazivní provoz je základní předpoklad pro maximální šetrnost aplikace lidského těla.
- BEAUTYRELAX je certifikován a splňuje všechny normy, které jsou na přístroj podobného druhu kladeny.
- Aplikace pomocí radiofrekvence by mělo být vždy spojeno s čirým vodivým gelem. Gel bez přidaných dalších látek, aromat či barviv. Lze zakoupit v jakékoliv lékárně nebo prodejně zdravotních potřeb. Stojí pár desítek korun. Rozhodně stačí nejlevnější. Neplatí čím dražší, tím lepší. Hlavním účelem nanesení jemné vrstvičky gelu na pleť je zvýšení vodivosti. Radiofrekvenční vlny získají lepší schopnost proniknout do vrstvy dermis, kde je struktura kolagenních a elastických vláken. Pokud je to jen možné, vyhněte se vodivému gelu s přidanými aromaty nebo barvivy. Pleť citlivějších uživatelů by nemusela zareagovat pozitivně.
- Pokud je to jenom možné, snažte se aplikační hlavici vyhnout oblastem s velmi tenkou a citlivou pokožkou. Pokud je menší vrstva podkožního tuku, pracujte s nižšími hodnotami výkonu nebo se této části pleti vyhněte úplně.
- Po každé aplikaci vždy pečlivě očistěte aplikační hlavici. Ideální je použití čistého lihu pro dezinfekci. V poslední fázi aplikátor dokonale osušte. Vlhkost může způsobit oxidaci kontaktů aplikátoru. Výrazně tím zvýšíte životnost aplikační hlavice.
- Při používání červeného světla není třeba ochranných pomůcek zraku. Přesto je striktně doporučeno nedívat se při používání přímo do zdroje světla po delší čas.
- V případě jakýchkoliv nejasností a dotazů nás neváhejte kdykoliv kontaktovat:

Tel: 737 196 160 Email: mh@santadria.cz

PÉČE O PLEŤ PO APLIKACI RADIOFREKVENCE

Po aplikaci pleti radiofrekvencí je důležité následovat specifickou péčí, která podporuje regeneraci pokožky, zajišťuje maximální efekt procedury a minimalizuje riziko vedlejších účinků. Aplikace radiofrekvence stimuluje kolagen a elastin v hlubších vrstvách pleti, což může pokožku krátkodobě zahřát nebo lehce podráždit.

1. Hydratace a výživa

Hydratační krémy a séra Používejte produkty obsahující kyselinu hyaluronovou nebo aloe vera, které zklidňují a hydratují pokožku.

Antioxidační produkty: Vhodné jsou přípravky s vitamíny C a E, které podporují regeneraci a chrání pleť před volnými radikály.

2. Ochrana před sluncem

Po radiofrekvenci je pokožka citlivější na sluneční záření. Používejte krém s SPF 30 nebo vyšší minimálně po dobu 48 hodin, i když je zamračeno. Vyhněte se přímému slunečnímu záření po dobu 5 až 7 dnů, abyste minimalizovali riziko pigmentace.

3. Zklidnění pokožky

Chladivé masky nebo obklady: Můžete použít produkty s výtažky z heřmánku, panthenolu nebo zklidňující termální vodou. Vyhněte se agresivním peelingům nebo produktům s aktivními složkami, jako jsou retinoidy nebo kyseliny (AHA, BHA), alespoň po dobu 3 až 5 dnů.

4. Dostatek hydratace organismu

Pijte dostatek vody (minimálně 2 litry denně), abyste podpořili regeneraci a zdraví pokožky zevnitř.

5. Vyhněte se následujícím aktivitám

Sauna a horké koupele: Vyhněte se extrémním teplotám alespoň 48 hodin po aplikaci.

Intenzivní cvičení: Nadměrné pocení může způsobit podráždění pokožky. Doporučuje se odložit fyzickou aktivitu na 1 až 2 dny.

Používání make-upu: Pokud možno, vyhněte se těžkému make-upu alespoň první den po ošetření.

6. Postupné navracení k běžné péči

Po 3 až 5 dnech můžete začít znovu používat aktivní složky ve vaší péči (např. retinol nebo exfolianty), ale pouze pokud je pokožka bez známek podráždění.

Reakce pokožky na radiofrekvenci se liší člověk od člověka. Mírné zarudnutí nebo pocit tepla jsou běžné a obvykle odezní do několika hodin. Tato doporučení vám pomohou maximalizovat efekt ošetření a podpořit regeneraci pleti. Dlouhodobé výsledky je možné dosáhnout kombinací správné péče, opakovaných aplikací a zdravého životního stylu.

METODA APLIKACE OBLIČEJE A KRKU - RADIOFREKVENCE

ČELO: pohybujte se směrem od středu čela ke kraji, pokryjte postupně celou plochu



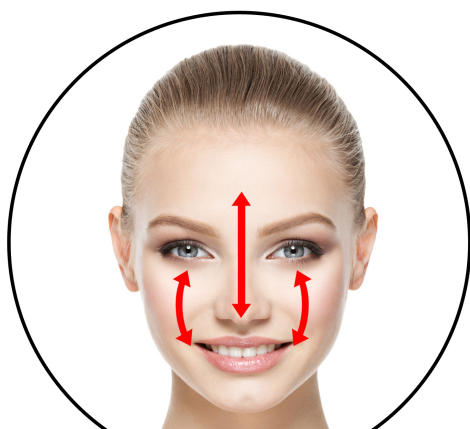
NOS: pohybujte se směrem od čela kolem nosu k tváři, od shora dolů



TVÁŘ: pohybujte se po tváři ve směru zdola nahoru



BRADA: pohybujte se od špičky brady po konturách obličeje, směrem zdola nahoru



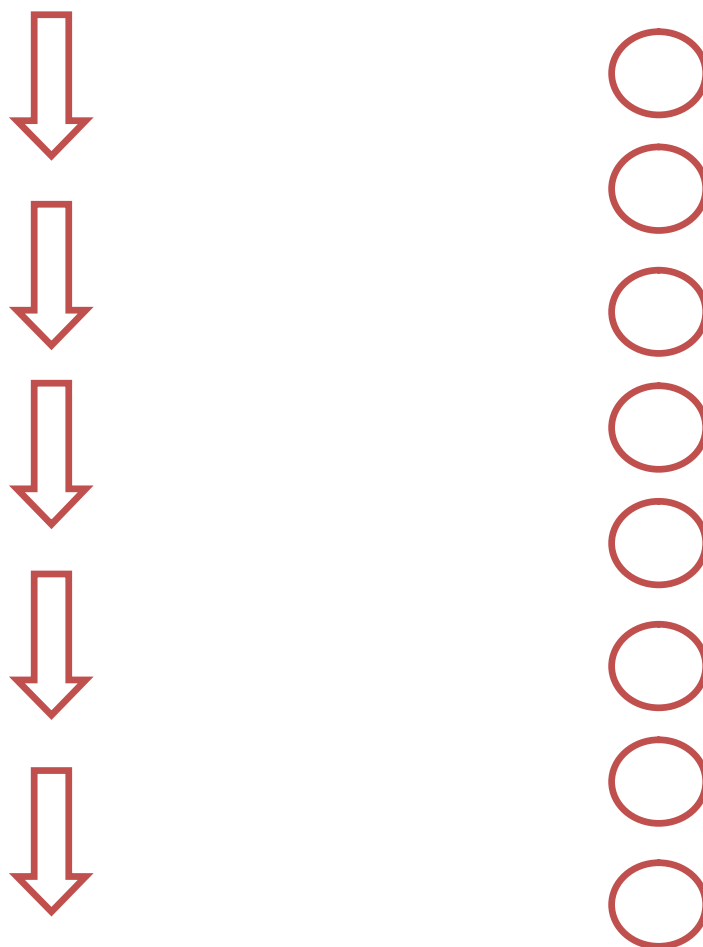
T zóna: pohybujte se od čela ke špičce nosu a tváři, pohyb v obou směrech



Krk: pohybujte se od brady směrem k uchu a poté dolů ke krku nahoru

DOPORUČENÁ METODA POUŽITÍ HLAVIC

Při použití aplikační hlavice na vybrané části těla je třeba vždy vycházet z optimálního načasování délky kontaktu aplikačních kolíčků s pletí a vhodného dávkování intenzity radiofrekvenčních vln. V tomto směru si můžete pohyby přizpůsobit podle sebe. V případě aplikace druhé osoby aktivní komunikací sledujte míru, jakou uživatel vnímá projev tepla působením radiofrekvence. Zde jsou doporučené dvě možnosti práce s aplikační hlavicí:



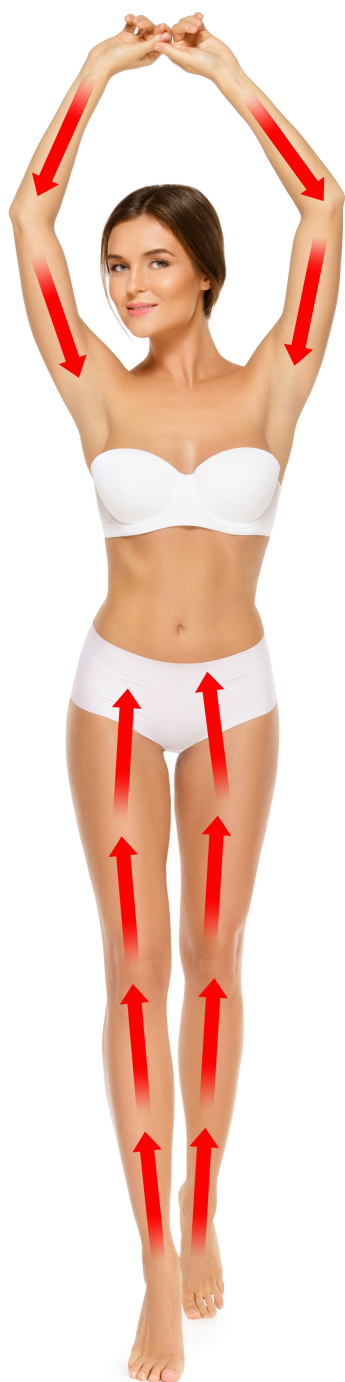
plynulý pohyb

Aplikační hlavici se pohybujte po těle delšími i kratšími úseky - viz. obrázek. Pomocí volné ruky si - pokud je to možné - pokožku co nejvíce napněte. Pohyb po pleti bude mnohem snadnější. Vždy dbejte na to, aby byla pokožka **co nejlépe hydratovaná** pomocí sonogelu. **Nikdy nepoužívejte stimulaci pleti aplikační hlavici „na sucho“.** Při stimulaci pleti plynulým pohybem je celkově zkrácen čas kontaktu aplikačních kolíčků s konkrétním místem. **Při konstantním nastavením úrovně intenzity radiofrekvence můžete při rychlejším pohybu vnímat menší míru působení radiofrekvence ve srovnání s pomalejším pohybem.**

**razítkování**

Při aplikaci vždy postupujte tak, že aplikační hlavici přidržíte na pleti maximálně v časovém rozsahu pár sekund (tzv. razítkováním). Intenzitu přidávejte vždy podle pocitu.





plynulý pohyb



razítkování

NEJČASTĚJŠÍ OTÁZKY A ODPOVĚDI

Jak by měla aplikace správně probíhat použití přístroje?

Před zahájením aplikace si velice pečlivě prostudujte veškeré podrobnosti uvedené v tomto návodu k obsluze. Zvýšenou pozornost věnujte zejména kontraindikacím. Pokud si nejste jisti vhodností jednotlivých technologií pro vaše tělo, konzultujte použití se svým praktickým lékařem. Prostudujte si také seznam partií, které jsou pro aplikaci jednotlivými technologiemi přesně vymezeny. Během použití přístroje si vytvořte dostatečné pohodlí. Oblečte si něco lehčího, pohodlného.



Pro ultrazvuk, radiofrekvenci a laser jsou uvedeny v tomto návodu k obsluze doporučené časy a intervaly použití. Jak tomu mám rozumět v kombinaci použití těchto dvou technologií? Vylučuje se současně použití navzájem?

Doporučená frekvence použití pro ultrazvuk, laser nebo radiofrekvenci mají rozdílné důvody. Zatímco při použití ultrazvuku a laserového světla je třeba dát tělu prostor, aby zpracovalo uvolněnou energii z tukové tkáně, při použití radiofrekvence je třeba poskytnout určitý čas vrstvě dermis, ve které po aplikaci probíhá proces remodelace kolagenních a elastických vláken. V praxi si tak můžete snadno vytvořit vlastní plán aplikace jednotlivými technologiemi přístroje. V jeden den tak můžete snadno použít ultrazvuk nebo laserové světlo (včetně vakuové drenáže) i radiofrekvenci. Při dalším použití však musíte vždy ctít časový rozestup k dalšímu použití.

Přístroj nabízí dvě technologie pro stimulaci tukové tkáně - ultrazvuk a laser. Jakým způsobem je možné kombinovat tyto dvě technologie? Je možné je používat při jednom použití současně?

Obě tyto technologie jsou určeny ke stimulaci tukové tkáně. Při použití je však vždy třeba dodržet minimální časové rozestupy. Vy jako uživatel můžete tyto technologie samozřejmě kombinovat. V daný den, kdy podle časového plánu vychází aplikovaná vybrané partie, si zvolíte jednu z těchto dvou metod. Ve stejný den obě metody najednou nepoužívejte. V další den podle časového plánu můžete opět zvolit jednu z technologií.

Jsem silně obézní. Mám vysokou nadváhu. Je pro mě použití přístroje BeautyRelax spásné/správné řešení?

Bohužel nikoliv. V tomto případě vám za výše uvedených okolností přístroj používat nedoporučujeme. Estetickým přístrojem není možné kompenzovat nezdravý životní styl, při kterém s opakující se pravidelností konzumujete z dlouhodobého hlediska více kalorií, než je tělo schopné metabolizovat. Pokud trpíte vysokou nadváhou, doporučujeme se obrátit na svého praktického lékaře nebo výživového poradce a řešit proces hubnutí pod odborným dohledem.

Pro koho je tedy přístroj BeautyRelax vhodný?

Estetický přístroj je vhodný pro každého, kdo je vnitřně přesvědčený, že skutečně má vážný zájem zapracovat na svém vzhledu. I přes veškerou snahu se nedaří redukovat na vybraných částech těla nežádoucí vrstvu tukové tkáně. Přesto je ochoten vyzkoušet neinvazivní cestu a vyhnout se chirurgickému zákroku pomocí skalpelu. Přístroj je určen pro každého, kdo již pociťuje v oblasti obličeje jistou únavu. Pokožka ztratila svoji původní pružnost. Výskyt vrásek je zvýšený.

Jaké opatření je před a po aplikaci nutno dodržovat při aplikaci ultrazvukem nebo laseru?

Minimálně 4 hodiny před aplikací ultrazvukem nebo laseru nekonzumujte těžká nebo mastná jídla. Doporučujeme lehká jídla (např. zeleninový salát, jogurt). Den před aplikací, v den aplikace a několik dní po aplikaci zvyšte váš pitný režim na 2 až 2,5 litru čisté vody denně. Vyhybejte se perlivým a

slazeným vodám. Týden po aplikaci ultrazvukem byste se měli vyvarovat konzumaci alkoholu, kofeinu (ve velkých dávkách - slabší káva nevadí), nikotinu, těžkých a mastných jídel. Všechny tyto faktory zatěžují vaše játra, která jsou již tak zatížena filtrováním uvolněných tuků z vašeho těla. Další jejich zatížení by mohlo vést k nevolnosti či zhoršení zdravotního stavu. Po aplikaci doporučujeme mírně zvýšit pohybovou aktivitu. Podpoříte tím výrazně krevní oběh a celkovou látkovou výměnu. Stimulace krevního oběhu a lymfatického systému podpoří vyplavení uvolněných tuků přirozenou cestou ven z těla.

Je třeba v průběhu používání přístroje nějakým způsobem upravit pohyb?

Použití přístroj nemusíte rozhodně kombinovat s vysokými sportovními výkony. Přesto je vhodné - ideálně v den použití přístroje - věnovat krátký čas lehké procházce, běhu nebo jízdě na rotopedu či kole. Pokud nemáte možnost opustit domov, alespoň se lehce protáhněte. Použijte cviky, abyste se mírně zadýchali. Znovu zdůrazňujeme. Není třeba podávat extrémní fyzické výkony. Hlavním smyslem je podpořit váš lymfatický systém a rychlost metabolismu, aby byla uvolněná energie při stimulaci tukové tkáně efektivně využita. Optimální je načasování po použití přístroje.

Jakým způsobem je doporučeno pořadí použití hlavice s ultrazvukovými vlnami, hlavice s laserem a vakuové hlavice?

Hlavici s ultrazvukem nebo laserem můžete samozřejmě použít samostatně. Přesto je z fyziologického hlediska ideální použít následně vakuovou hlavici. V první fázi stimuluje ultrazvuk nebo laser tukovou tkáň a ve druhé fázi podpoříte činnost lymfatického systému pomocí vakuové hlavice.

Je aplikace technologiemi přístroje BeautyRelax bolestivá?

Aplikace je zcela bezbolestná a při dodržení veškerých pokynů v návodu i bezpečná. Při použití ultrazvuku můžete cítit na pokožce pocity připomínající mravenčení až lehké brnění. Průvodním jevem působení radiofrekvence je pocit tepla. Stejně tak při použití aplikátorů s laserem můžete vnímat jako působení tepla.

Jak poznám, že aplikační hlavice opravdu generuje ultrazvukové vlny?

Během aplikace můžete slyšet slabé pískání (ale není to pravidlo), které vydává ultrazvuk. Citliví jedinci mohou cítit jemné mravenčení. Jde o standardní průvodní jev ultrazvuku. Pro ověření funkčnosti ultrazvukových vln naneste drobné množství kapek vody na aplikační hlavici. Ultrazvukové vlny molekuly vody rozkmitají. Pokud je pro vás pískání až příliš intenzivní, použijte klasické špunty do uší proti chrápání nebo snižte intenzitu ultrazvuku.

Při používání aplikační hlavice s ultrazvukem vnímám pískání v uších. Jaká je příčina tohoto jevu? Jedná se o závadu přístroje?

Neinvazivní technologie (ultrazvukové vlny, radiofrekvence, laser, vakuová drenáž) spadají do kategorie neinvazivní aplikace – tzn. žádná část aplikační hlavice nepronikne přes povrch pleti. Aby bylo možné technologiemi dosáhnout deklarovaných účinků, musí disponovat určitým výkonnostním rozsahem. V praxi to znamená, že může být lehce snížen komfort používání (ultrazvuk – akustické pískání, radiofrekvence a laser – vnímání tepla, vakuová drenáž – mohou se objevit červené plochy až mírné podlitiny, které však postupně zmizí).

„Pískání“ je průvodní jev působení ultrazvuku. Je to důkaz, že se nejedná o „placebo efekt“, ale že hlavice disponuje skutečně touto technologií. Je to stejné, jako při návštěvě zubaře. Při aplikaci oblasti úst při ústní hygieně používá přístroj s hrotem, na jehož konci se generuje ultrazvuk. Takto dochází k aktivnímu odstranění zubního plaku. Také je možné slyšet pískání a může to vést i k

mírnému zalehnutí uší. Pro zmírnění tohoto průvodního akustického jevu doporučujeme následující tipy:

- Každý člověk má hranici, kde je pískot nepříjemný, na jiné hranici. Zkuste mírně snížit výkon působení ultrazvukových vln pomocí tlačítka na ovládacím panelu.
- Pro úplné potlačení se nebojte při použití přístroje s hlavici na ultrazvukové vlny použít klasické špunty do uší proti chrápání nebo sluchátka. Při té příležitosti si můžete pustit vaši oblíbenou hudbu. Takto vytvoříte mechanickou bariéru mezi vaším uchem a akustického signálu, který doprovází působení ultrazvukových vln.

Hlavním smyslem je co nejvíce snížit související negativní průvodní jevy technologií alespoň na takovou úroveň nebo uživatelsky používání přístroje upravit tak, aby to pro vás bylo co nejvíce snesitelné a pohodové.

Jakých výsledků je možné dosáhnout?

Výsledek je výrazně ovlivněn několika faktory. Uvolněný tuk musí tělo zpracovat. To, jak rychle jej zpracuje, závisí především na rychlosti metabolismu, typu vašeho tuku (zda je prorostlý až do svalové tkáně), stavu lymfatického systému nebo životosprávy. Za optimálních podmínek se může jednat až o několikacentimetrový úbytek po opakované aplikaci při dodržení výše uvedené životosprávy. Estetický přístroj s funkcí ultrazvukové kavitace, laserovým světlem a radiofrekvence vnímejte jako užitečný nástroj, který vám napomůže ve vašem úsilí vypadat lépe. Pro dosažení vysněných cílů je třeba upravit životosprávu a zvýšit pohyb (mluvíme stále o lehké pohybové aktivitě, žádná extrémní fyzická zátěž, na kterou nejste případně zvyklí). Je to důležité, aby procesy, které estetický přístroj ve vašem těle nastartuje, mohly úspěšně a efektivně proběhnout.

Je používání estetického přístroje s ultrazvukovou kavitací a laserovým světlem bezpečné?

Pokud se přístroj používá na správných partiích a uživatelé neodpovídají některým z uvedených kontraindikací, je použití ultrazvukové kavitace a laserového světla naprosto bezpečné. Uvolněný tuk je organizmus schopen postupně zpracovat. Výkon je speciálně nastaven tak, aby nedošlo k poškození ostatních buněk a cév. Znovu připomínáme, že je aplikace vždy spojeno se sonogelem. Ultrazvukové vlny se tak mohou na pokožku dostatečně navázat.

Jaké zásady je nezbytné dodržovat, aby se požadovaný hubnoucí účinek dostavil?

Jak již bylo uvedeno v předchozím textu, je nezbytné upravit životosprávu a zvýšit příjem tekutin. Aplikace ultrazvukovou kavitací můžete bez obav podstoupit již po 7 až 10 dnech. Nedoporučujeme aplikovat více než dvou partií najednou. Pokud aplikujete partie, které jsou blíže u sebe, efekt kavitace se násobí. V opačném případě (vzdálenějších partií) se efekt rozdělí. Rozhodně se vždy snažte vyhnout těm částem těla, kde jsou lymfatické uzliny - viz. grafická vizualizace v tomto návodu k obsluze, pasáž: **LYMFATICKÉ UZLINY**. Případný letmý náhodný pohyb nevádí. Aplikační hlavice však nesmí tyto vybrané části přímo stimulovat. Správná funkce lymfatických uzlin a dlouhodobá stimulace pomocí ultrazvukových vln se neslučují.

Proč je kladen důraz na péči o aplikační hlavici po každém použití?

Kontaktní hlavici je třeba pečlivě očistit od kontaktního gelu a pečlivě dezinfikovat po každém jednotlivém použití v případě, kdy přístroj používáte pro komerční použití na více klientech. Ideálně pomocí spreje na bázi alkoholu. Zabráníte tak možnosti šíření bakterií a zajistíte maximální hygienu provozu. Aplikační hlavici nezapomeňte důkladně vysušit pomocí hadříku. Násobně tím prodloužíte její životnost.

Může přístroj používat více osob?

Ano. Je to možné, ale za dodržení určitých podmínek. Věnujte zvýšenou pozornost zejména dezinfekci aplikační hlavice. Zabráníte přenosu bakterií či případně kožních chorob. Pro dezinfekci použijte ideálně alkoholový roztok ve spreji. Povrch aplikační hlavice vždy důkladně osušte.

V jakém stavu by se měla pleť v oblasti obličeje, krku nebo dekoltu nacházet těsně před použitím radiofrekvence?

Pokožka by měla být co nejvíce čistá. Zbavena makeupu a všech povrchových nečistot. Pokud máte možnost, doporučujeme pleť vyčistit přístrojově pomocí rotačního kartáčku nebo ultrazvukové špachtle. Určitě bychom doporučili vyhnout se čištění pleti pomocí diamantové mikrodermabraze. Mechanická abraze pleti způsobí mírné podráždění pleti a následné použití radiofrekvence nedoporučujeme.

Jaké přípravky je vhodné aplikovat bezprostředně po aplikaci pleti radiofrekvencí?

Pleť je třeba po použití přístroje BeautyRelax dostatečně hydratovat. Doporučujeme použít běžný hydratační krém. Pleť potřebuje dostatečný přísun vláhy pro její regeneraci. Minimálně v den přístrojové aplikace je vhodné se vyhnout kosmetickým procedurám, jako např. hloubkové čištění pleti diamantovou mikrodermabrazí nebo zahřátí pleti horkou párou. Po aplikaci radiofrekvencí je pleť mírně podrážděna a může zčervenat. Pleť potřebuje po stimulaci radiofrekvencí určitý čas pro následnou regeneraci.

Jaké výsledky mohou očekávat? Jak se působení radiofrekvence na pleti projeví?

Účinek radiofrekvence je velmi individuální a výsledek závisí na více faktorech. Zarudnutí pleti po aplikaci je běžný průvodní jev. Pokožka je po skončení aplikace na povrchu teplejší. V následujících dnech dochází postupně k remodelaci kolagenních a elastických vláken, která jsou zodpovědná za kvalitu pružnosti pleti. Neinvazivní lifting pleti pomocí radiofrekvence není konečný proces s definitivním efektem. Pleť je třeba pravidelně stimulovat (přibližně 2x až 4x do měsíce). Další přístrojové aplikace stejné partie doporučujeme minimálně za 7 až 10 dní. Rozhodně neplatí „čím více, tím lépe“ pro vaši pleť.

Jakým způsobem je možné působení radiofrekvence vnímat?

Při kontaktu aplikační hlavice s pletí proudí přes povrch pleti do vrstvy dermis radiofrekvenční vlny. Tento proces můžeme vnímat jako teplo, které postupně graduje. Pocit tepla není způsoben „nahříváním“ pleti, ale jedná se o průvodní jev působení energie radiofrekvenčních vln. Hlavním smyslem a podstatou používání právě radiofrekvenčních vln je přesné zacílení do vrstvy dermis o specifické frekvenci a výkonu.

Může aplikační hlavice povrch pleti poranit?

Při nesprávném použití přístroje může. Rozsah nastavení výkonu je záměrně upraven tak, aby byl schopen aplikovat celé spektrum uživatelů s různou citlivostí pleti a různou vrstvou tukové tkáně. Můžeme tedy považovat výkon přístroje za mírně „předimenzovaný“. Jedna z hlavních výhod přístroje je flexibilita použití se zaměřením a vybrané partie těla. Úprava dávkování výkonu umožňuje aplikovat i velmi citlivých partií. Vyšší výkon nakopat pro větší plochy, kde je míra citlivosti na nižší úrovni. Estetický přístroj musí být schopen nabídnout dostatečný potenciál výkonu. V opačném případě by nebylo možné provést lifting pleti s vysokou efektivitou. Při dávkování výkonu je třeba vždy postupovat s maximální opatrností.

Jak použití aplikačních hlavice vzájemně kombinovat?

V obecné rovině funguje stimulace tukové tkáně následovně. Tukovou tkáň na vybraných částech těla je třeba nastimulovat vhodnou technologií, aby tukové buňky uvolnili uloženou energii. K tomu se využívá hlavice s radiofrekvencí. Uvolněná energie se dostane do krevního řečiště. Energií následně játra metabolizují. Mluvíme zde o procesu lipolýzy, který probíhá v našem těle například při sportu, kdy tělo po spálení cukru v krvi začne brát energii z tukových zásob. Proto se po aplikaci těla ultrazvukovou kavitací používá následně vakuová drenážní hlavice. Lokálně tím podpoříte činnost lymfatického systému. Z tohoto pohledu nedává příliš smysl pořadí vakuum + ultrazvuk, ale naopak. Ultrazvuk + vakuum.

Radiofrekvence je skvělá technologie. Nastavenou frekvencí dokáže velmi efektivně zacílit na vrstvu pleti dermis, kde jsou alokované kolagenní a elastická vlákna. Jejich množství a kvalita má přímý vliv na pružnost pleti. Estetická aplikace tukové tkáně není jenom o zaměření se na stimulaci tukových buněk. Je to také nízká kondice pružnosti pleti, které jsou jednou z hlavních vizuálních projevů celulitidy. Proto je dobré při aplikaci vybraných partií klást důraz i na technologii, která podpoří tvorbu kolagenu v dané oblasti.

Vy samozřejmě nemusíte vždy hned kombinovat vše při jednom "sezení", ale i můžete. Není to nic proti ničemu. Je to jen v ten moment časově náročnější.

Pokusíme se uvést příklad do praxe. V daný den se rozhodnu, že se zaměřím na oblast stehen. Krátký postup v bodech:

- Aplikuji gel na jednu nohu + použiji hlavici s radiofrekvencí.
- Stejným způsobem aplikovat druhou nohu. Pro každou nohu v délce 5 minut (pro každou nohu 5min + 5 minut).
- Doplníte sonogel a použijete hlavici s ultrazvukem. Každou nohu v délce do 10 minut (pro každou nohu 10 + 10 minut).
- Setřete zbytky sonogelu. Nanesete masážní olejíček a obě nohy rozmasírujete vakuovou hlavici. Každou nohu v délce 5 minut (pro každou nohu 5 + 5 minut).
- Pokud máte možnost (není vždy nezbytně nutné), je skvělé si udělat menší procházku, kdy zvolíte rychlejší chůzi. Ještě více tím podpoříte lymfatický systém těla, což je náš cíl.

Další použití ultrazvuku na těle je doporučeno za dalších 7 až 10 dní.

Použití vakuové hlavice si můžete dopřát klidně 3x do týdne. Vakuum je velmi prospěšné pro mechanické rozmasírování partií, kde se kumuluje více tukové tkáně, což má v konečném důsledku vliv na průvodní jev zvaný jako "pomeračková" pokožka. S věkem už lymfatický systém těla pracuje pomaleji a vakuová hlavice je skvělé řešení, jak jeho činnost podpořit.

Sólo technologii radiofrekvence také použít s časovým rozstupem 7 až 10 dní. Po aplikaci v průběhu následujících dní probíhá proces remodelace, kdy se vrstva dermis - která načerpala radiofrekvenční energii - postupně regeneruje.

Samozřejmě ve volných dnech mezi aplikací vybraných partií těla můžete bez problémů použít hlavici s radiofrekvencí na oblast obličeje.

Jak je to se stimulací strií a drobných jizviček?

Útvary vystouplé nad povrch okolní pokožky v podobě strií nebo jizviček představují nepříjemný estetický prvek. Strie a jizvy není nikdy možné úplně odstranit. Přesto je praxí prokázáno, že pravidelná stimulace pomocí radiofrekvenčních vln má pozitivní vliv na zmírnění výraznosti. Radiofrekvenční vlny nabízí dostatečný výkonnostní rozsah, aby způsobily jejich zvláčnění a změkčení této tkáně. Z tohoto pohledu je to skutečně běh na dlouhou trať a ne vždy se podaří docílit naprosto dokonalého výsledku podle vašich představ.

Je přístroj zdravotnický prostředek?

Přístroj není zdravotnický prostředek. Patří do kategorie masážních přístrojů. Přístroj neléčí obezitu nebo jakékoliv jiné onemocnění. Přístroj nabízí technologie, které při použití za specifických podmínek napomáhají v redukci podkožního tuku, potlačení projevů celulitidy a zvýšení pružnosti pleti.

Má přístroj nějakou certifikaci?

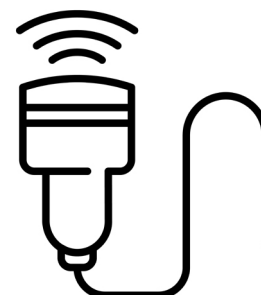
Přístroj na standardní evropskou certifikaci. Splňuje veškeré normy, které jsou kladeny na přístroje tohoto typu. Aby pro vás bylo používání přístroje maximálně bezpečné, dbejte pečlivě všech pokynů uvedených v tomto návodu k obsluze.

Je přístroj vodotěsný?

Není. Žádná část přístroje není určena pro mytí pod tekoucí vodou.

ÚDRŽBA A HYGIENA PROVOZU

Použití přístroje je vždy spojeno s aplikací sonogelu. Vždy dbejte na to, aby po dokončení aplikace byla aplikační hlavice očištěna. Pokud přístroj používá více osob, je třeba provést dezinfekci povrchu aplikační hlavice. Ideálně alkoholovým roztokem ve spreji. Nepoužívejte žádné agresivní čisticí prostředky. Vlhkost nesmí NIKDY proniknout do přístroje. Po čištění aplikační hlavici důkladně vysušte. Výrazně tak prodloužíte její životnost.



LIKVIDACE POUŽITÝCH ELEKTRO ZAŘÍZENÍ



Tento symbol na produktech nebo v průvodních dokumentech znamená, že použité elektrické a elektronické výrobky nesmí být přidány do běžného komunálního odpadu. Ke správné likvidaci, obnově a recyklaci předejte tyto výrobky na určená sběrná místa. Alternativně v některých zemích Evropské unie nebo jiných evropských zemích můžete vrátit své výrobky místnímu prodejci při koupi ekvivalentního nového produktu. Správnou likvidací tohoto produktu pomůžete zachovat cenné přírodní zdroje a

napomáháte prevenci potenciálních negativních dopadů na životní prostředí a lidské zdraví, což by mohly být důsledky nesprávné likvidace odpadů. Další podrobnosti si vyžádejte od místního úřadu nebo nejbližšího sběrného místa. Tento symbol je platný v Evropské unii. Chcete-li tento výrobek zlikvidovat, vyžádejte si potřebné informace o správném způsobu likvidace od místních úřadů nebo od svého prodejce.

CERTIFIKACE



Výrobek je schválen k použití v zemích Evropské unie a je opatřen značkou CE. Prohlášení o shodě a veškerá dokumentace je k dispozici u dovozce.

EU DISTRIBUTOR

SANTADRIA s.r.o., Mojmírovo nám. 75/2 Brno, 612 00

IČO: 29195454 | DIČ: CZ29195454 V případě jakýchkoliv dotazů týkající se produktu, neváhejte se na nás obrátit: Email: mh@santadria.cz



Tiskové chyby, vlastnosti a změny technických parametrů vyhrazeny.

ES PROHLÁŠENÍ O SHODĚ

Níže podepsaný, reprezentující firmu

SANTADRIA s.r.o.

Mojmírovo nám. 75/2, Brno 612 00

IČ: 29195454

tímto prohlašuje, že výrobek

Masážní přístroj na celulitidu Rollskin BodyShape Madero Professional Sculptor

uvedený na trh pod modelovým označením: **BeautyRelax BR-3089**

EAN **8594166123892**

je ve shodě s následujícími evropskými normami:

EN 60601-1-2:2007 EN 61000-3-2:2006+A1:2009+A2:2009

EN 61000-3-3:2008 EN 60601-1:2006+A11:2011

EN 60825-1:2007

Produkt není zdravotnický prostředek. Neslouží k léčbě žádného onemocnění. Je určen pro rekondiční masáž těla vakuem a působením tepla. Při nastavení nízkých hodnot výkonu přístroje nedosahuje vyššího tepla než 42°C.

Technologiemi a funkcemi je určen pro použití v kosmetických a masážních studiích.

Na základě splnění těchto směrnic byl produkt označen značkou CE.

Produkt je zároveň v souladu z RoHS směrnici číslo 2002/95/EC(RoHS). Veškeré materiály jsou zdravotně nezávadné. Neobsahují žádné těžké kovy, např. kadmium a další toxické látky. Pro bezpečné používání je nezbytné striktně postupovat dle pokynů uvedených v návodu k obsluze, který je součástí balení.



Místo vydání:

Brno

Datum vydání:

1.12.2024

Martin Hrbek, jednatel