

NÁVOD K OBSLUZE

Masážní přístroj BeautyRelax BR-2868

TENS EMS MULTI



OBSAH:

UPOZORNĚNÍ	4
BEZPEČNOSTNÍ UPOZORNĚNÍ	5
NEBEZPEČÍ	5
VÝSTRAHA	5
RIZIKO	6
UPOZORNĚNÍ	6
VAROVÁNÍ	7
DŮLEŽITÁ VÝSTRAHA	7
KONTRAINDIKACE	8
ZAKÁZANÉ PARTIE OŠETŘENÍ	8
LYMFATICKÉ UZLINY	9
TECHNICKÉ PARAMETRY	12
OBSAH BALENÍ	12
PŘEDSTAVENÍ PŘÍSTROJE	13
HLAVNÍ VÝHODY	13
ELEKTRICKÉ PULZY EMS	14
ÚČINNÉ POSILOVÁNÍ A PŘÍJEMNÁ RELAXACE	14
POPIS PŘÍSTROJE	15
GELOVÉ ELEKTRODY	18
SCHÉMA ZAPOJENÍ ELEKTROD	19
ŽIVOTNOST GELOVÉ ELEKTRODY	19
MOŽNOSTI APLIKACE ELEKTROD	20
POUŽITÍ PŘÍSTROJE	22
ŘEŠENÍ MOŽNÝCH PROBLÉMŮ	23
NABÍJENÍ BATERIE	24
ČIŠTĚNÍ A ÚDRŽBA	24
LIKVIDACE POUŽITÝCH ELEKTRONICKÝCH ZAŘÍZENÍ	25
CERTIFIKACE	25
DOVOZCE	25
ES PROHLÁŠENÍ O SHODĚ	26

Vážený zákazníku, děkujeme vám za projevenou důvěru při koupi našeho produktu. Před prvním použitím prosím pečlivě přečtěte všechny podrobné informace uvedené v návodu k použití. Zvýšenou pozornost věnujte zejména bezpečnostním upozorněním. Přístroj používejte přesně podle uvedených pokynů. Všechny tyto kroky přispějí k maximálnímu využití všech funkcí přístroje. V tomto návodu se vám pokusíme co nejlépe přiblížit používané technologie a způsob, jak přístroj co nejlépe používat.

Pokud během prostudování návodu narazíte na jakékoliv nejasnosti, neváhejte nás kontaktovat na emailové adrese: mh@santadria.cz

Návod k použití si pečlivě uschovejte pro případné pozdější nahlédnutí.

UPOZORNĚNÍ

- Před prvním uvedením do provozu si přečtěte tento návod k obsluze, prohlédněte veškerá vyobrazení a návod si uschovejte pro případnou pozdější potřebu.
- Je-li vaše pokožka postižena závažným kožním onemocněním, přístroj nepoužívejte. První použití konzultujte se svým praktickým lékařem.
- Přístroj je primárně určen pro vaši osobní potřebu. Nesdílejte jej s rodinnými příslušníky nebo přáteli. Pokud přístroj používá více osob, je třeba věnovat zvýšenou pozornost zásadám hygieny.
- Pokud se přístroj poškodil, nepracuje správně nebo spadl do vody, nikdy ho neuvádějte do provozu.
- Pokud je přístroj rozbítý, nedotýkejte se vnitřních částí, aby nedošlo k úrazu elektrickým proudem.
- Pokud spadne přístroj na zem, může být poškozen. V tomto případě přístroj dále nepoužívejte a kontaktujte servisní oddělení prodejce.
- Přístroj nepoužívejte v blízkosti vody nebo v místech se zvýšenou vlhkostí (vana, sprcha, bazén, atd.).
- Přístroj není omyvatelný. Nesmí být ponořeno do vody nebo pod proud tekoucí vody.
- Přístroj nenechávejte bez dozoru. Po každém použití přístroj vždy důsledně vypněte.
- Pokud byl přístroj přenesen z velmi chladného do velmi teplého prostředí, před jeho použitím vyčkejte alespoň 3 hodiny.
- Přístroj není určen pro používání dětmi a těmi osobami, jejichž fyzická nebo duševní kondice neumožňuje bezpečné používání spotřebiče.
- Přístroj nepokládejte ani nepoužívejte na horkých tepelných zdrojích (radiátor, kamna, oheň, atd.)
- Přístroj se nepokoušejte sami rozmontovat nebo opravovat.
- Přístroj skladujte v suchém prostředí. Snažte se, aby byl chráněn před působením prachu.
- Přístroj nevystavujte přímému slunečnímu záření.
- Distributor neručí za škody, které byly způsobeny nesprávným používáním v rozporu s pokyny v tomto návodu k použití. Není odpovědný za následky, které byly způsobeny nedodržením bezpečnostních upozornění.
- Za případné škody na zdraví či majetku při jiném způsobu používání nenese distributor odpovědnost.



BEZPEČNOSTNÍ UPOZORNĚNÍ

Věnujte prosím čas následujícím instrukcím, aby bylo používání přístroje správné a bezpečné.

NEBEZPEČÍ

Masážní přístroj je zakázáno používat, pokud současně používáte tyto přístroje:

1. Lékařské elektronické přístroje (např. kardiostimulátor).
2. Lékařské elektronické přístroje, které podporují životní funkce (např. umělé srdce, plíce, játra, apod.).
3. Jiné lékařské přístroje (např. elektrokardiograf).



VÝSTRAHA

Pokud trpíte následujícími zdravotními příznaky, ihned kontaktujte svého lékaře nebo lékařskou pomoc:

1. Akutní potíže
2. Srdeční problémy
3. Vysoké horečky
4. Těhotenství
5. Zhoubné nádory
6. Trvalý nízký nebo vysoký krevní tlak
7. Infikovaná rána nebo podobné vážné zranění
8. Alergické kožní problémy
9. Podrobení se lékařské diagnostické terapii
10. Nepříjemná souvislá bolest svalů v důsledku jejich nadměrného přetížení



Pokud se vás týká některý z výše uvedených bodů, je zakázáno přístroj používat.

RIZIKO

1. Je zakázáno umísťovat elektrody na oblast srdce, krku, hlavy, do oblasti genitálií. Elektrody nepoužívejte na oblasti, které trpí kožními chorobami nebo odřeninami.
2. Přístroj se nesmí používat v kombinaci s jinými lékařskými přístroji. Před používáním nepoužívejte krémy nebo spreje. Mohlo by dojít k poškození pokožky.
3. Přístroj používejte podle přesně daných pokynů v tomto návodu. Přístroj se nesmí používat k jiným účelům než tlumení svalové bolesti a napětí.
4. Elektrody, které jsou součástí balení, nepřipojujte do jiného zařízení nebo dokonce napřímo do zdroje elektrického proudu 220V.
5. Přístroj sami neopravujte, nerozebírejte, nedemontujte žádnou z jeho součástí. Záruka by tím ztratila platnost a za případně způsobené škody na zdraví či majetku bychom nepřijímali žádnou zodpovědnost.
6. Bez předchozího pečlivého prostudování tohoto návodu k obsluze se nesmí přístroj používat.



UPOZORNĚNÍ

1. Pokud se necítíte při používání přístroje dobře, udělá se vám nevolno nebo se vyskytnou nečekané zdravotní komplikace, činnost přístroje okamžitě zastavte a další použití konzultujte se svým lékařem.
2. Pokud chcete elektrodu umístit na jinou část těla, nejprve činnost přístroje vypněte. Poté můžete bezpečně elektrodu přesunout a přístroj znovu zapnout.
3. Vzhledem k zajištění maximální účinnosti přístroje vypněte veškerá elektronická zařízení, která případně používáte (MP3 přehrávač, mobilní telefon při telefonování).
4. Přístroj se nesmí používat ve spánku, kdy nejste schopni mít přístroj plně pod kontrolou. Mohlo by dojít k vážnému zranění.
5. Elektrody nepoužívejte na jednom místě déle než 30 minut.
6. Dbejte na to, aby se během používání elektroda nedostala do kontaktu s kovovými vodivými předměty (řetízky, náramky, prsteny, ...)



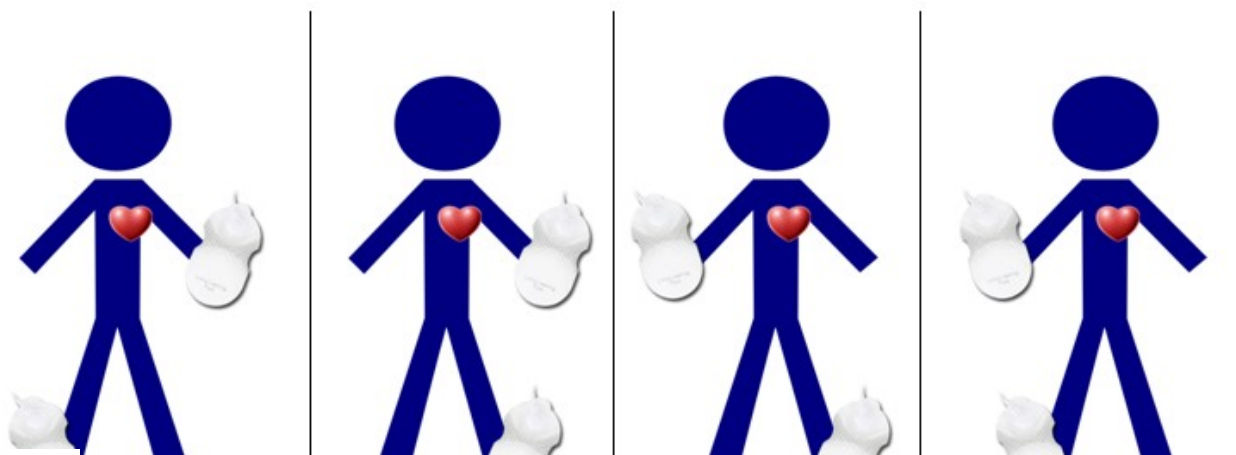
VAROVÁNÍ

1. Elektrody nenalepujte na tělo v blízkosti srdce, v oblasti úst nebo na podrážděnou pokožku
2. Nepoužívejte přístroj ve vlhkém prostředí
3. Za určitých okolností je možné přístroj používat pouze na účasti fyzioterapeuta
4. Přístroj je určen pouze k vnějšímu použití
5. Produkt po skončení životnosti nevyhazujte do běžného komunálního odpadu. Zlikvidujte ekologicky ve sběrném dvoře v okolí vašeho bydliště.
6. Přístroj mohou používat pouze osoby starší 16 let.

Poznámka: Masážní přístroj ke snížení hmotnosti pouze napomáhá. Aby skutečně došlo ke spalování tuku, je třeba zvýšit pohybovou aktivitu a upravit náš jídelníček, ze kterého je třeba odstranit nadměrně tučné, příliš sladké a nezdravé pokrmy.

Velmi pečlivě dbejte o úroveň intenzity elektrických impulzů pro jednotlivé oblasti těla. Vždy začněte nejprve od nejnižší hodnoty, tj. od hodnoty 1. Intenzitu masáže zvyšujte pomalu a POSTUPNĚ! Pokud budete cítit, že vám aktuálně nastavená intenzita není příjemná, snižte ji nebo přístroj VYPNĚTE!

DŮLEŽITÁ VÝSTRAHA



Gelové elektrody nikdy nenalepujte na tělo ve výše zobrazených kombinacích. Elektrické impulzy by proudily přímo přes srdce, což je striktně zakázáno!

KONTRAIINDIKACE

Přístroj **nesmí** v žádném případě používat osoby, které trpí některým z těchto stavů:

- Rakovina, epilepsie, cukrovka, virové onemocnění
- Při stavu vysokých horeček
- Vážné onemocnění ledvin nebo jater
- Vysoký cholesterol
- Kožní onemocnění
- Únavový syndrom
- Srdeční onemocnění, kardiostimulátor, hypertenze
- Kovové implantáty v těle
- Cévní poruchy nebo arteroskleróza
- Těhotenství
- Menstruace
- Osoby užívající léky proti srážlivosti krve
- Pacienti, kteří podstoupili operativní zákrok s transplantací
- Osoby, které vyžadují trvalý dohled, smí přístroj používat pouze po předchozí konzultaci s lékařem



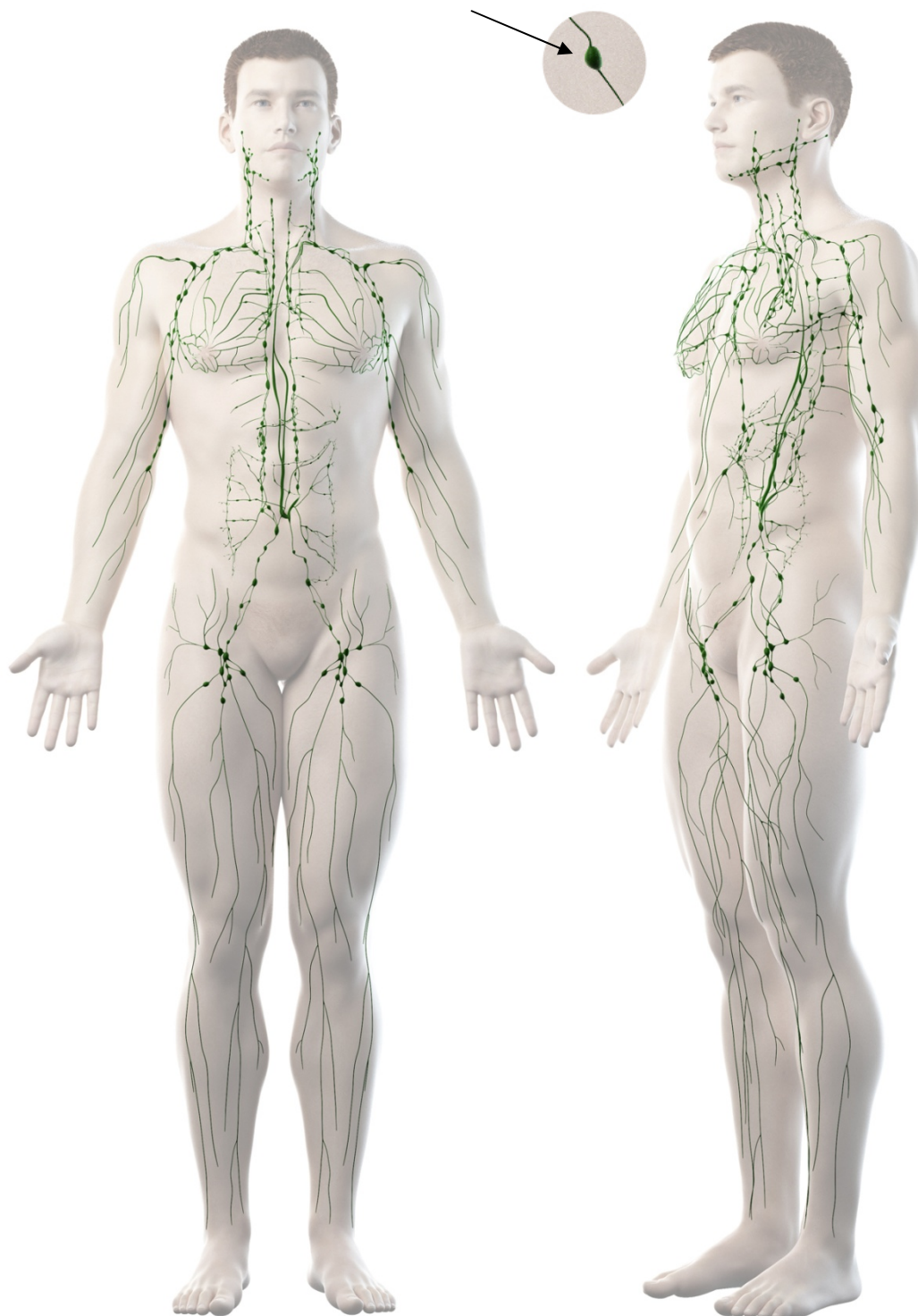
ZAKÁZANÉ PARTIE OŠETŘENÍ

- Hlava
- Oblast, kde je srdce
- Podpaží
- Kotník
- Dlaně
- Zákolenní oblast
- Páteř



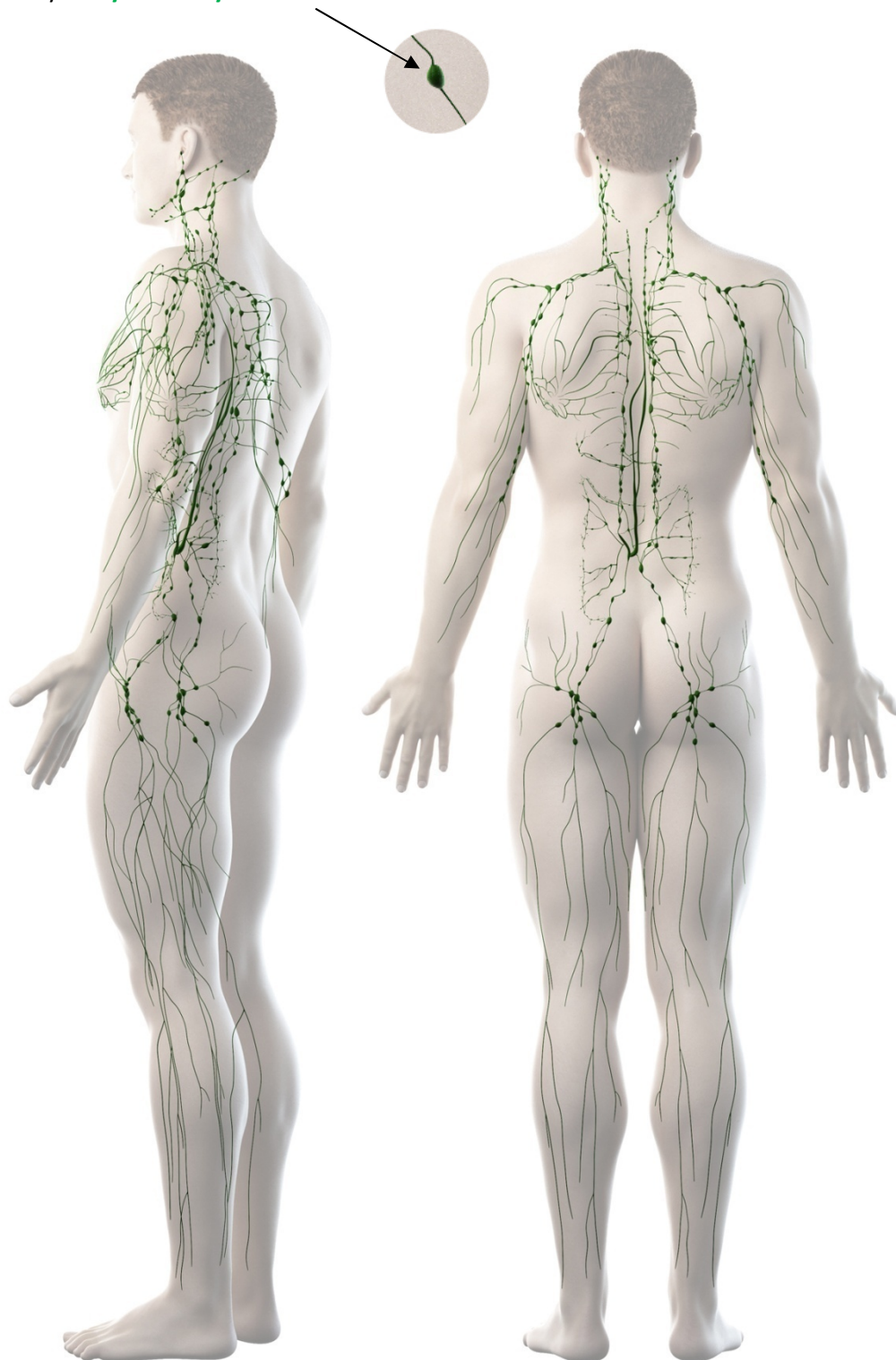
LYMFATICKÉ UZLINY

Při použití přístroje **Beautyrelaxe vyhněte** těmto oblastem lymfatických uzlin. Umístění nalepovacích elektrod je v těchto oblastech **přísně zakázáno**. Oblasti těla, na které se zákaz vztahuje, jsou zobrazeny **velkými zelenými tečkami**:



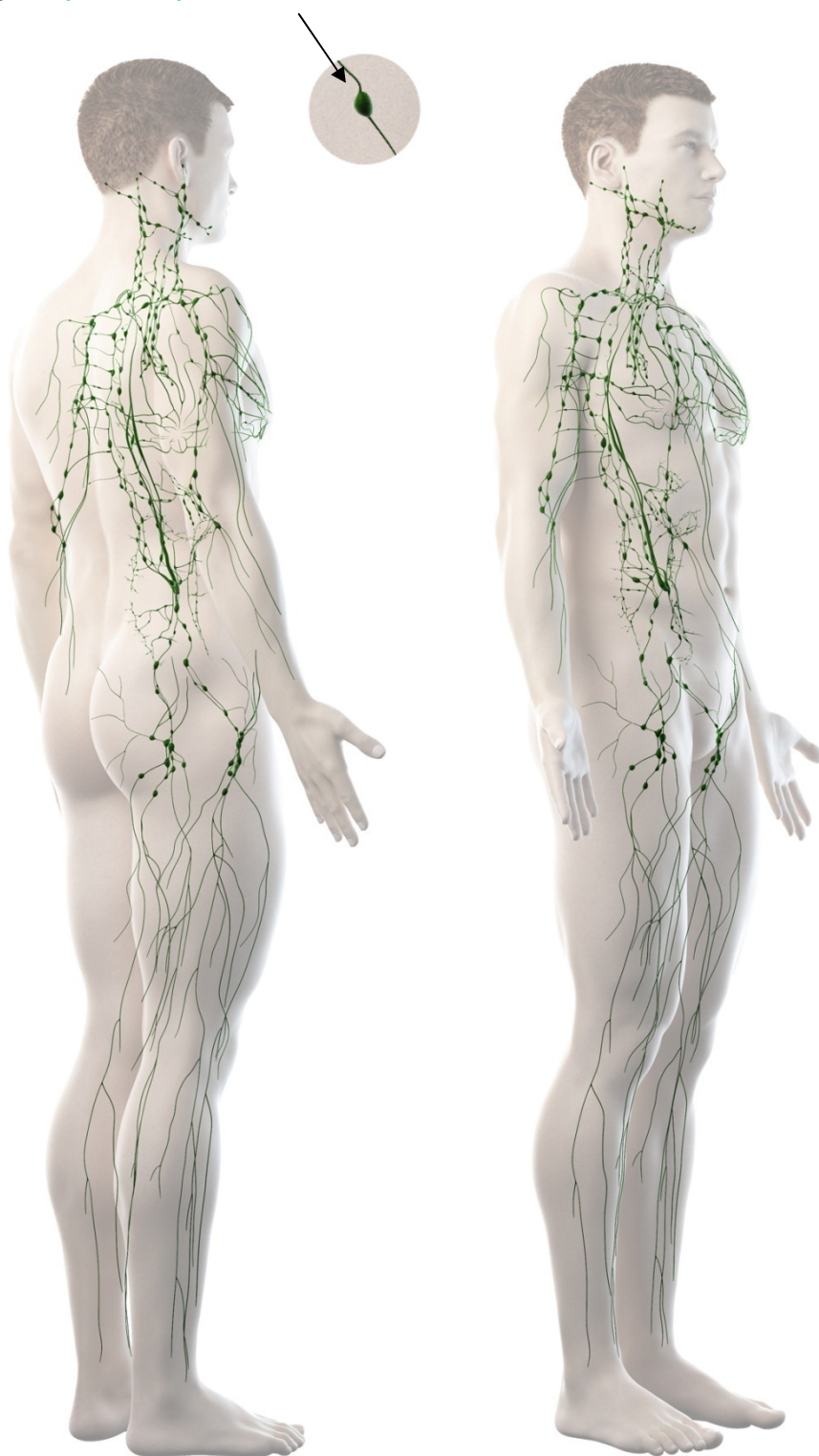
LYMFATICKÉ UZLINY

Při použití přístroje **Beautyrelaxe vyhněte** těmto oblastem lymfatických uzlin. Umístění nalepovacích elektrod je v těchto oblastech **přísně zakázáno**. Oblasti těla, na které se zákaz vztahuje, jsou zobrazeny **velkými zelenými tečkami**:



LYMFATICKÉ UZLINY

Při použití přístroje **Beautyrelaxe vyhněte** těmto oblastem lymfatických uzlin. Umístění nalepovacích elektrod je v těchto oblastech **přísně zakázáno**. Oblasti těla, na které se zákaz vztahuje, jsou zobrazeny **velkými zelenými tečkami**:



TECHNICKÉ PARAMETRY

- Výstupní frekvenční rozsah: 0 až 452Hz
- Provozní napětí: 5V
- Nabíjení: vestavěná baterie Li-ion 220mAh
- Napájení: USB kabelem (součástí balení)
- Rozměry: 16x3x7cm
- Hmotnost: 190g

OBSAH BALENÍ

- 1x Masážní přístroj BeautyRelax BR-2868 TENS EMS MULTI
- 2x Kabley pro připojení gelových elektrod k přístroji
- 2x Menší gelová elektroda
- 6x Větší gelová elektroda
- 2x Největší gelová elektroda
- 1x Podložka pro odložení elektrod
- 1x Nabíjecí USB kabel
- 1x Nabíjecí adaptér 220V
- 1x Návod k obsluze

PŘEDSTAVENÍ PŘÍSTROJE

Masážní přístroj TENS EMS BeautyRelax je určen pro uvolnění ztuhlých svalů pomocí elektrických pulzů. Vhodné jako podpora při formování postavy. Možnost využití při boji s celulitidou. Svaly můžete aktivně posilovat nebo příjemně regenerovat po náročné fyzické aktivitě. Ideální pro rekreační i aktivní sportovce. 24 masážních programů. 10 úrovní intenzity masáže. Velký podsvícený LCD displej.

HLAVNÍ VÝHODY

- Vysoce účinná rehabilitace při bolesti svalů
- Uvolnění svalového napětí pomocí EMS mikropulzů
- Aktivní posilování svalů na konkrétních částech těla
- Možnost použití na krku, ramenou, bedrech, břišku, stehnech lýtkách nebo chodidlech
- 24 masážních programů
- 10 úrovní intenzity masáže
- 4 kanálový - umožňuje použití 4 elektrod najednou
- Velký podsvícený LCD displej
- Kompaktní rozměry
- Časovač

ELEKTRICKÉ PULZY EMS

Základem pohybu těla je kontrakce svalů, které dostávají příkazy k činnosti prostřednictvím impulzů vysílané z mozku. Pohybem se svaly přirozenou cestou posilují. Stejným způsobem fungují masážní přístroje s nalepovacími elektrodami pro stimulaci elektrickými pulzy. Přístroj nahrazuje impuls z mozku a dají svalu příkaz k aktivitě. Masážní přístroj se skládá ze dvou částí – hlavní ovládací jednotky a nalepovacích elektrod. Svaly pracují přesně na těch partiích, kam elektrody nalepíte. Na ovládací jednotce si můžete snadno nastavit sílu impulzů, které jsou od elektrod přes pokožku přenášeny ke svalům. Silnější impulzy slouží k aktivnímu posilování svalstva. Jemnější naopak k jejich uvolnění po fyzické námaze.

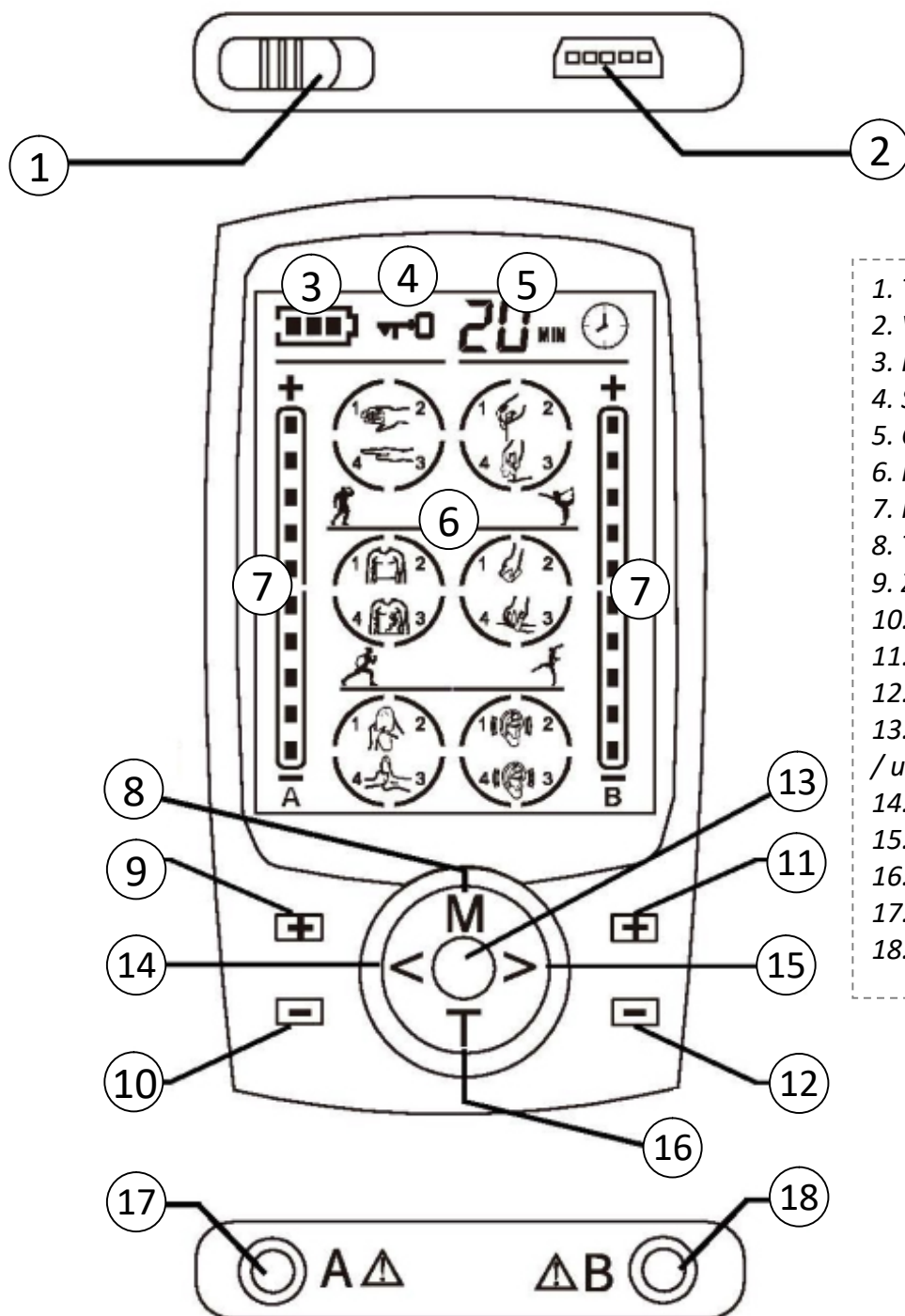


ÚČINNÉ POSILOVÁNÍ A PŘÍJEMNÁ RELAXACE

Masážní přístroj využijete na tělesných partiích, které potřebujete vyformovat nebo jim naopak poskytnout uvolňující svalovou masáž. Elektrody jsou primárně určeny pro aplikaci na paže, břicho nebo končetiny. Elektrody mají ze spodní strany měkkou pevnou hmotu připomínající želatinu. Díky tomu drží přesně tam, kde je nalepíte. Během používání se opotřebují a časem je třeba zakoupit nové. Masážní přístroj má skutečně široké možnosti využití. Od podpory aktivního tréninku sportovce, přes celkovou svalovou regeneraci. Svě uplatnění mají také při rehabilitaci, kdy je třeba ochablé svalstvo po delším pobytu v nemocnici dostat zpět do kondice. Při správném nastavení hodnot impulzů můžete odstranit svalovou bolest.

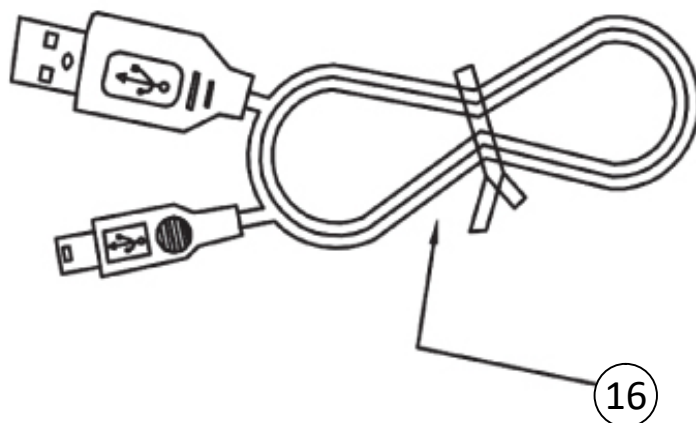
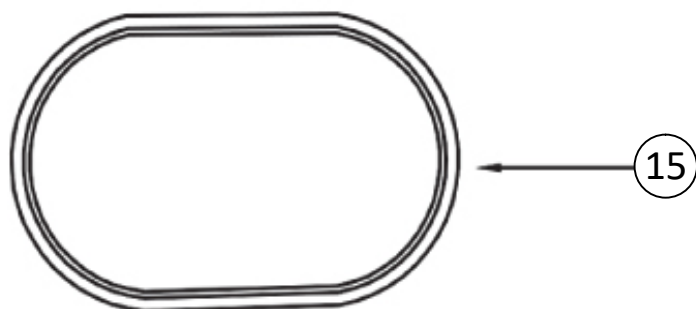
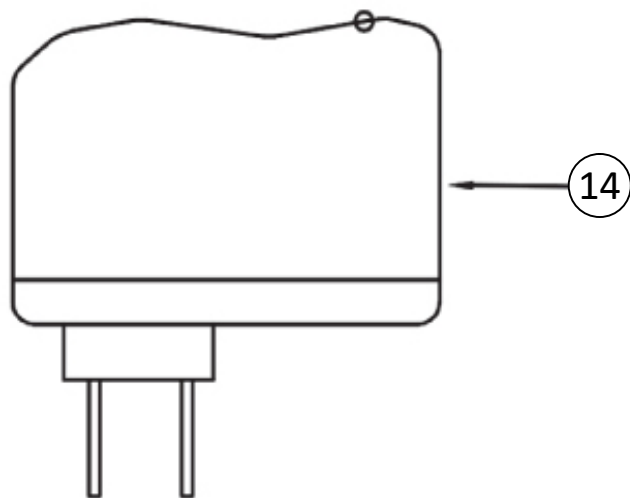


POPIS PŘÍSTROJE



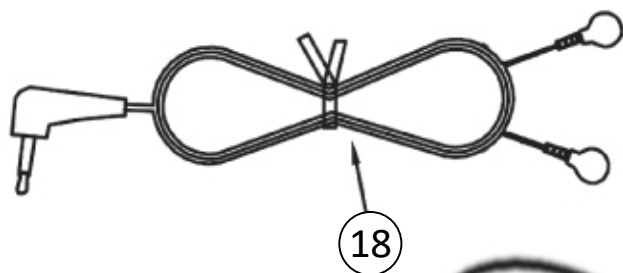
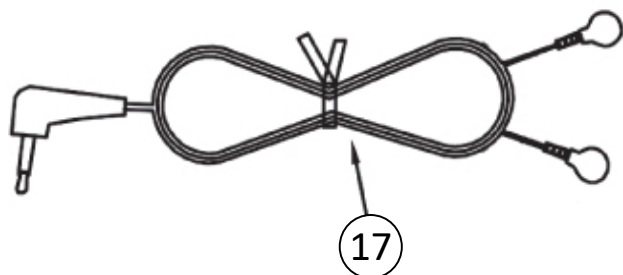
1. Tlačítko ON/OFF
2. Vstup pro napájecí kabel
3. Indikace stavu baterie
4. Symbol uzamčení displeje
5. Časovač
6. Masážní program
7. Intenzita masáže
8. Tlačítko MODE
9. Zvýšení intenzity kanálu A
10. Snížení intenzity kanálu A
11. Zvýšení intenzity kanálu B
12. Snížení intenzity kanálu B
13. Tlačítko přepnutí mezi kanály A,B / uzamčení/odemčení přístroje
14. Tlačítko změna doleva
15. Tlačítko změna doprava
16. Tlačítko TIME nastavení času
17. Kanál A
18. Kanál B

POPIS PŘÍSTROJE



14. Nabíjecí adaptér 220V
15. Podložka pro odložení elektrod
16. Nabíjecí USB kabel

POPIS PŘÍSTROJE



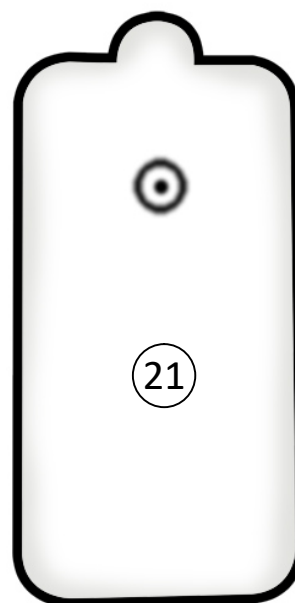
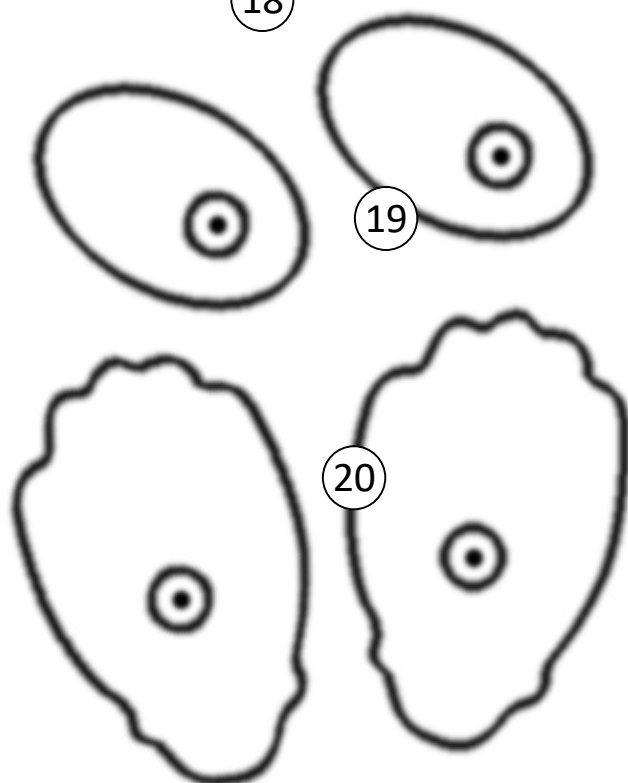
17. Kabel pro připojení elektrod k přístroji

18. Kabel pro připojení elektrod k přístroji

19. Nalepovací gelové elektrody

20. Nalepovací gelové elektrody

21. Nalepovací gelové elektrody



GELOVÉ ELEKTRODY

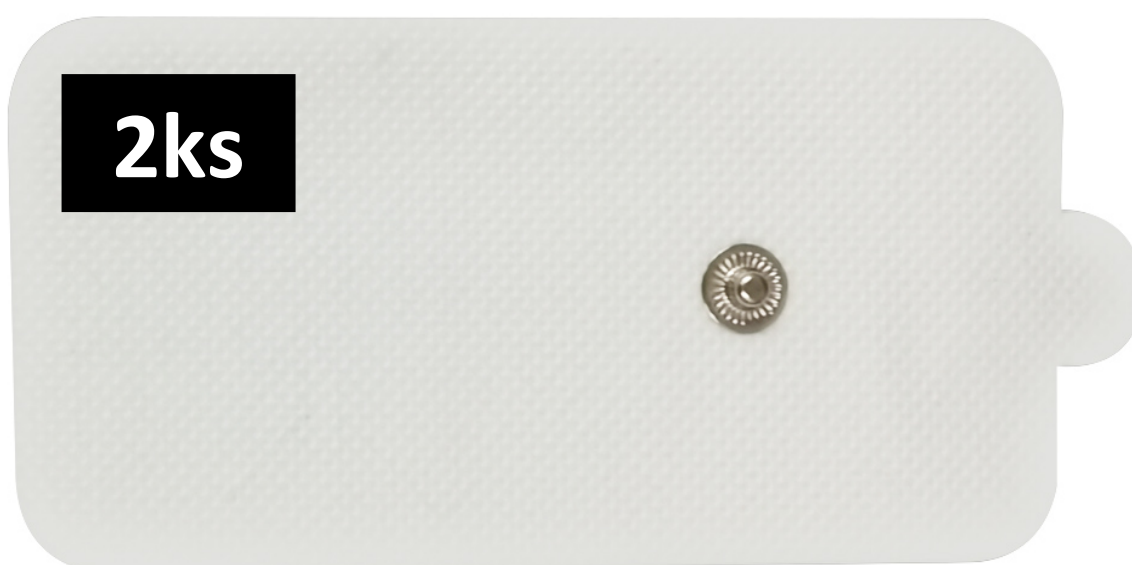
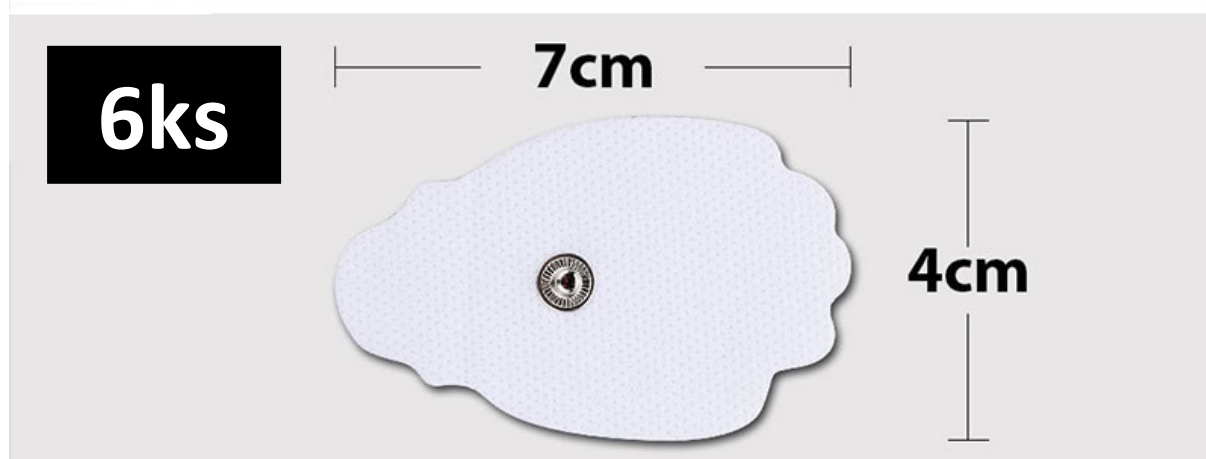
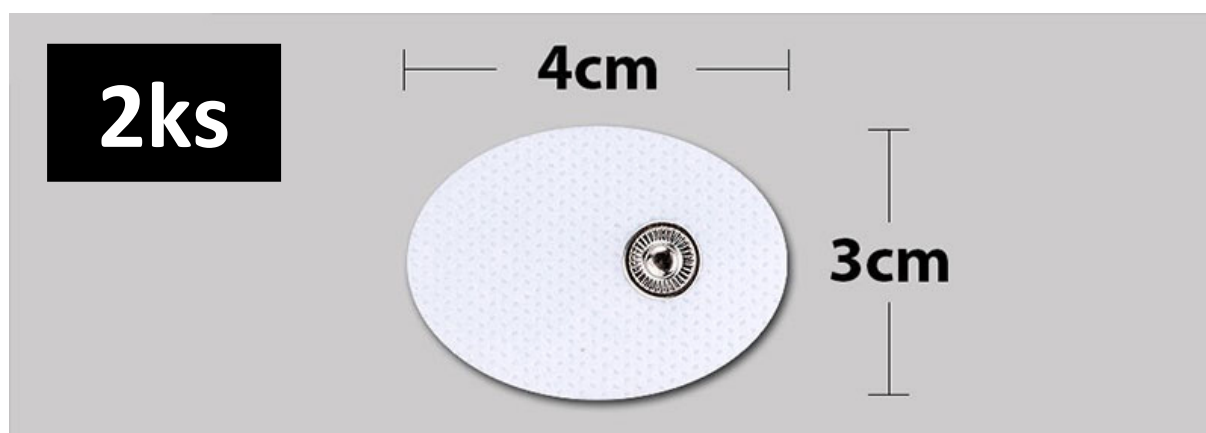
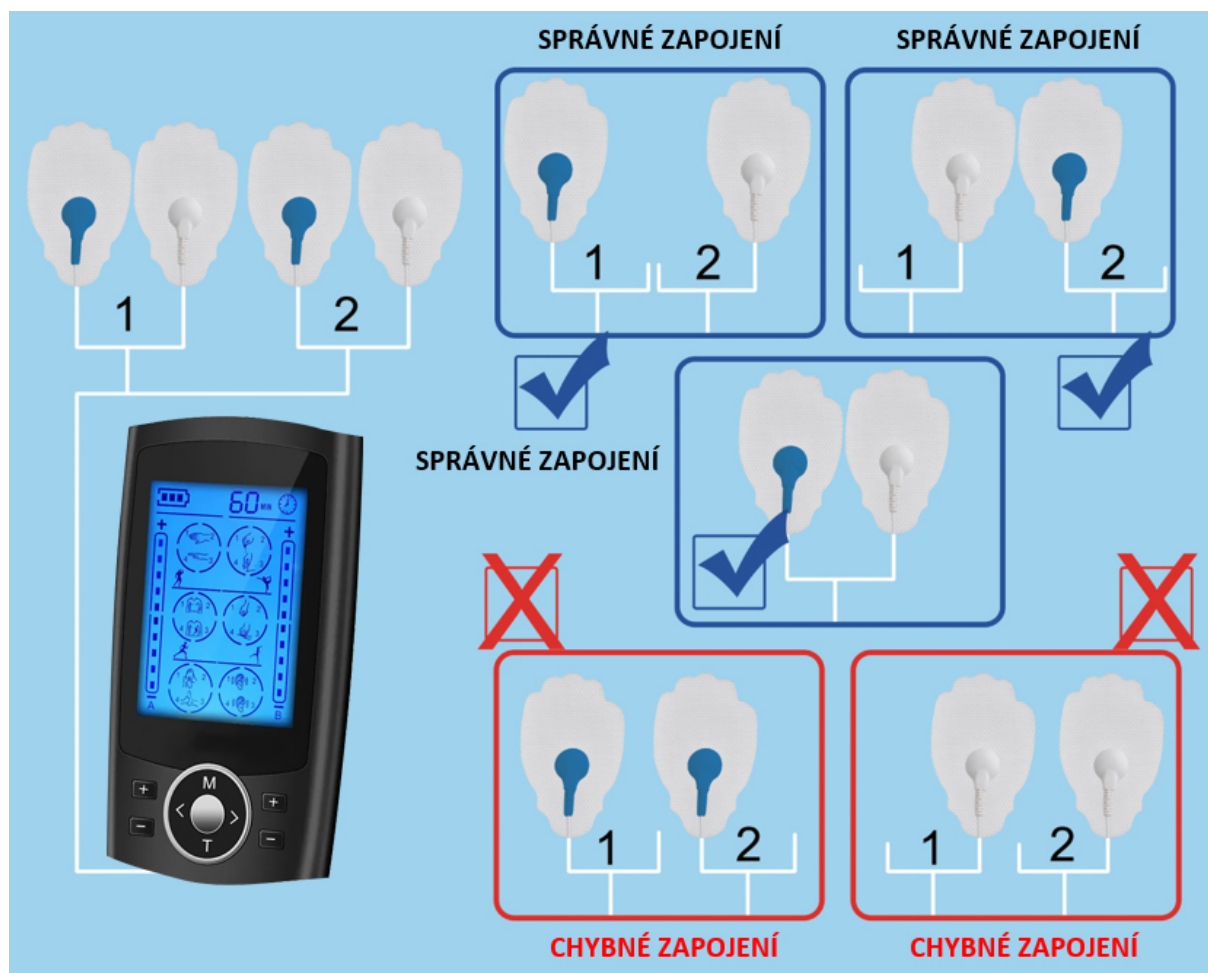


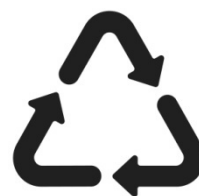
SCHÉMA ZAPOJENÍ ELEKTROD

Součástí balení jsou nalepovací gelové elektrody a kabely, které slouží pro připojení elektrod k přístroji. Přístroj je 4kanálový, tzn. můžete masírovat vybranou tělesnou partii až 4 elektrodami najednou. Při instalaci elektrod věnujte prosím zvýšenou pozornost následujícímu schématu. Pokud gelové elektrody zapojíte nesprávně, přístroj nebude fungovat správně a v krajním případě může dojít k jeho poškození.



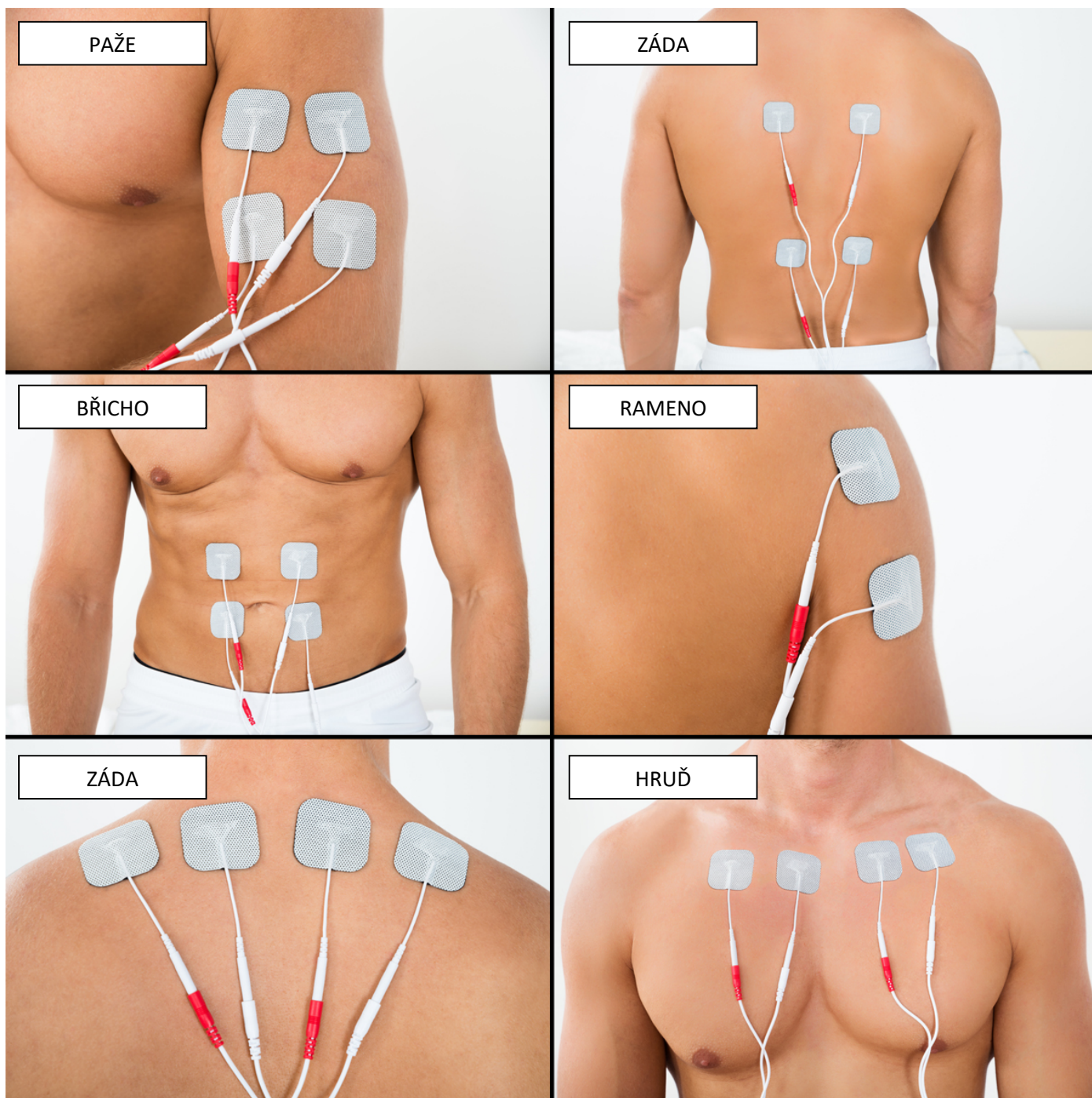
ŽIVOTNOST GELOVÉ ELEKTRODY

Gelové elektrody mají omezenou životnost. Konec životnosti se projeví tak, že již není možné elektrodu pevně nalepit na tělo. Elektroda ztratí vlastnost pevně držet na pleť. Počet cyklů použití elektrody není možné přesně stanovit. Pokud s elektrodou pracujete neopatrně a např. po pádu na zem na lepicí straně ulpí velké množství nečistot, elektroda ztratí schopnost držet pevně na pleť. Kondice lepicí strany elektrody výrazně ovlivňuje efektivitu přenosu elektrických pulzů ke svalům. Pokud životnost elektrody skončí a na pokožce již pevně nedrží, je třeba ji vyměnit za novou. Kontaktujte prodejce s možností zakoupení nové sady elektrod.



MOŽNOSTI APLIKACE ELEKTROD

Příklady aplikace gelových elektrod. **Obrázky jsou ilustrační při použití s jiným modelem.** Mají informativní charakter. Hlavní význam je znázornění různých možností použití.





MOŽNOSTI APLIKACE ELEKTROD

Příklady aplikace gelových elektrod. **Obrázky jsou ilustrační při použití s jiným modelem.** Mají informativní charakter. Hlavní význam je znázornění různých možností použití.



1. Koleno
2. Paže
3. Paže
4. Krk + ramena
5. Bedra
6. Krk + ramena
7. Rameno
8. Krk + ramena
9. Rameno
10. Krk + ramena
11. Záda

POUŽITÍ PŘÍSTROJE

- 1.** Vždy dbejte na to, aby byla baterie přístroje dostatečně nabitá. K nabíjení používejte výhradně nabíjecí kabel a adaptér, které jsou součástí balení.
- 2.** Umístěte nalepovací elektrody na vybrané tělesné partie. Použit můžete 2 nebo 4 elektrody v závislosti použití jednoho nebo obou propojovacích kabelů. Využít můžete zdířku na spodní straně přístroje: A nebo B nebo AB současně.
- 3.** Posunutím tlačítka **ON/OFF** přístroj zapnete. LCD displej se rozsvítí.
- 4.** Pomocí tlačítka **TIME** si můžete nastavit délku činnosti přístroje v minutách. K dispozici jsou hodnoty: 10, 20, 30, 40, 50 nebo 60 minut. Čas nastavíte opakovaným stiskem tlačítka **TIME**.
- 5.** Pomocí tlačítek **DOPRAVA**, **DOLEVA** můžete zvolit kanál, který aktuálně nastavujete. Pro daný kanál (A,B) si můžete nastavit individuální hodnoty - **masážní program** a **intenzitu** působení elektrických pulzů.
- 6.** Pomocí tlačítek **(+)** a **(-)** si můžete podle potřeby nastavit intenzitu působení elektrických pulzů. K dispozici je celkem 10 úrovní působení intenzity (1 = slabá, 10 = nejvyšší). Vždy začínejte od nejnižší úrovně a přidávejte se zvýšenou opatrností.
- 7.** Pomocí tlačítka **M** si můžete nastavit masážní program. K dispozici je celkem 24 masážních programů. Každý program má individuální střídání tempa a frekvence elektrických pulzů. Zvolte si takový program, který vám bude pro stimulaci svalů příjemný. Masážní programy doporučujeme průběžně měnit, aby masáž nebyla příliš monotónní.
- 8.** Čas masáže můžete v průběhu používání přístroje kdykoliv změnit pomocí tlačítka **TIME**.
- 9.** Dlouhým stiskem středového oválného  tlačítka v délce několika sekund ovládání přístroje uzamknete. Na displeji se v horní části zobrazí ikona zámku. V tuto chvíli přístroj nereaguje na stisk žádného tlačítka (s jímkou hlavního tlačítka **ON/OFF**). Pro zrušení funkce zámku opět stiskněte  v délce několika sekund oválné tlačítko.
- 10.** Přístroj můžete kdykoliv vypnout posunutím tlačítka **ON/OFF**.
- 11.** Na větší tělesné partie použijte větší elektrody. Na menší partie naopak menší velikost gelových elektrod.
- 12.** Pokud z gelových elektrod odlepíte ochrannou fólii a potřebujete si ji na chvíli odložit, použijte plastovou podložku, která je součástí balení. Po skončení používání přístroje na lepidlo stranu elektrody opět nalepte zpět ochrannou fólii. Výrazně tím prodloužíte životnost elektrody.

ŘEŠENÍ MOŽNÝCH PROBLÉMŮ

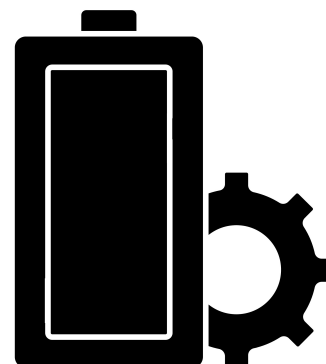
Problém	Zkontrolujte	Řešení
Z elektrod nejdou žádné impulzy, masáž neprobíhá.	Zkontrolujte, zda nejsou na gelových elektrodách nalepeny nečistoty.	Nečistoty odstraňte nebo vyměňte elektrodu za novou.
	Zkontrolujte, zda není baterie přístroje vybita. Stav baterie signalizuje na displeji ikona baterie.	Baterii nabijte.
	Přístroj není zapnutý.	Přístroj zapněte posunutím tlačítka ON/OFF.
Stimulace impulzy je velmi slabá nebo žádná.	Zkontrolujte, zda jsou elektrody správně připojeny.	Konektor drátku pevně přimáčkněte k elektrodě.
	Zkontrolujte, zda jste z elektrody odstranili ochrannou fólii.	Fólii z elektrody odlepte.
	Zkontrolujte, zda jsou elektrody přilepeny pouze na pokožku.	Elektrodu odlepte, odstraňte cizí předměty a poté znovu nalepte.
	Zkontrolujte, zda je baterie plně nabitá.	Baterii nabijte.
Pokožka v místě používání zčervená nebo nepříjemně svědí.	Příliš dlouhá doba používání.	Dobu používání zkráťte.
	Konzultujte se svým lékařem, zda se nemůže jednat o alergickou reakci.	Pokud je reakce pokožky mírná, stačí pouze změnit polohu elektrod. Pokud je silná, přístroj nepoužívejte a navštivte svého alergologa.
	Zkontrolujte, zda jsou elektrody v těsném kontaktu s pokožkou.	Elektrody přitiskněte pevně k pokožce.
	Zkontrolujte, zda nejsou na elektrodách nečistoty.	Elektrody vyčistěte nebo vyměňte za nové.
	Zkontrolujte, zda není gel elektrod poškozen.	Poškozenou elektrodu vyměňte.
Během používání přístroje se elektrické impulzy zeslabí nebo se úplně přeruší.	Zkontrolujte, zda nedošlo během používání k uvolnění elektrody od drátku.	Přístroj vypněte a elektrodu k drátku správně připevněte.
	Zkontrolujte, zda není poškozen vodící kabel.	Použijte kabel nový.
	Přístroj se automaticky vypnul, protože přednastavená doba masáže.	Přístroj znovu zapněte a nastavte si nový cyklus masáže.
Přestože intenzitu masáže zvýšíte, stimulace je velmi slabá nebo dokonce žádná.	Zkontrolujte, zda nejsou na pokožce nečistoty.	Pokožku důkladně očistěte a osušte.
	Zkontrolujte správnou polohu, ve které jsou elektrody k pokožce přiloženy.	Polohu elektrod upravte.
	Zkontrolujte správnost polohy přiložení elektrod.	Elektrody na tělo připevněte na tělo tak, aby byly v plném rozsahu přilepeny k pleti.
	Zkontrolujte, zda není baterie vybita.	Baterii nabijte.

NABÍJENÍ BATERIE

Přístroj má v sobě zabudovanou nabíjecí baterii. Stav baterie signalizuje ikona baterie umístěná v horní části displeje.

Postup nabíjení:

1. Pro nabíjení použijte napájecí kabel s adaptérem, který je součástí balení.
2. Jeden konec kabelu připojte do zdířky na spodní straně přístroje.
3. Druhý konec připojte do USB portu počítače, notebooku nebo 220V adaptéru, který je součástí balení.
4. Průběh nabíjení je doprovázen blikající ikonou baterie. Jakmile je baterie plně nabitá, blikání ustane.
5. Délka baterie závisí na stavu vybití a kondici baterie.
6. Baterii není možné vyměnit na straně uživatele. Pokud baterii skončí životnost, kontaktujte prosím distributora. Výměna baterie může proběhnout pouze servisním týmem distributora. V opačném případě dochází ke ztrátě záruky.



ČIŠTĚNÍ A ÚDRŽBA

Pro čištění hlavní jednotky přístroje nepoužívejte žádné agresivní čisticí prostředky. Povrch udržujte pouze pomocí jemně navlhčeného hadříku. Utřete závěrem veškerou vlhkost do sucha. Gelové nalepovací elektrody žádným způsobem nečistěte. Jakákoliv kontakt s lepkou částí elektrody by vedlo k přenosu nečistot a znehodnocení elektrody. Pokud používá přístroj více osob, doporučujeme, aby každý uživatel používal vlastní sadu gelových elektrod. Zabráníte tak případnému přenosu bakterií či kožních onemocnění.



LIKVIDACE POUŽITÝCH ELEKTRONICKÝCH ZAŘÍZENÍ



Tento symbol na produktech nebo v průvodních dokumentech znamená, že použité elektrické a elektronické výrobky nesmí být přidány do běžného komunálního odpadu. Ke správné likvidaci, obnově a recyklaci předejte tyto výrobky na určená sběrná místa. Alternativně v některých zemích Evropské unie nebo jiných evropských zemích můžete vrátit své výrobky místnímu prodejci při koupi ekvivalentního nového produktu. Správnou likvidací tohoto produktu pomůžete zachovat cenné přírodní zdroje a napomáháte prevenci potenciálních negativních dopadů na životní prostředí a lidské zdraví, což by mohly být důsledky nesprávné likvidace odpadů. Další podrobnosti si vyžádejte od místního úřadu nebo nejbližšího sběrného místa. Tento symbol je platný v Evropské unii. Chcete-li tento výrobek zlikvidovat, vyžádejte si potřebné informace o správném způsobu likvidace od místních úřadů nebo od svého prodejce.

CERTIFIKACE



Výrobek je schválen k použití v zemích Evropské unie a je opatřen značkou CE. Prohlášení o shodě a veškerá dokumentace je k dispozici u dovozce.

DOVOZCE

SANTADRIA s.r.o., Mojžírovo nám. 75/2 Brno, 612 00
IČO: 29195454 | DIČ: CZ29195454

V případě jakýchkoliv dotazů týkající se produktu, neváhejte se na nás obrátit:
Email: mh@santadria.cz Tel: 737 196 160

ES PROHLÁŠENÍ O SHODĚ

Níže podepsaný, reprezentující firmu

SANTADRIA s.r.o.

Mojmírovo nám. 75/2, Brno 612 00, IČ: 29195454

tímto prohlašuje z pozice dovozce do zemí EU, že níže uvedený výrobek s obchodním názvem

Masážní přístroj BeautyRelax TENS EMS MULTI

uvedený na trh pod modelovým označením: **BR-2868**

EAN: **8594166121409**

spadající do skupiny produktů obchodní značky **BeautyRelax**

je ve shodě s následujícími evropskými normami:

EN 55014-1:2017

EN 61000-3-2:2014, EN 61000-3-3:2013

EN 55014-2:2015

EN 61000-4-2:2009, EN 61000-4-3:2006+A1:2008+A2:2010

EN 61000-4-4:2012, EN61000-4-5:2014

EN 61000-4-6:2014, EN61000-4-11:2004

Podrobnosti jsou uvedeny v test reportu číslo: LST190978031E

Na základě splnění těchto směrnic byl produkt označen značkou CE.

Produkt je zároveň v souladu z RoHS směrnicí číslo 2002/95/EC(RoHS). Veškeré materiály jsou zdravotně nezávadné. Neobsahují žádné těžké kovy, např. kadmium a další toxické látky.

Pro bezpečné používání je nezbytné striktně postupovat dle pokynů uvedených v návodu k obsluze, který je součástí balení.



Martin Hrbek, jednatel

Místo vydání: Brno Dne: 1.4.2021