

NÁVOD K OBSLUZE

Masážní přístroj **BeautyRelax BR-2848**

AIRFLOW TRIPPLE AIR



OBSAH:

UPOZORNĚNÍ	4
VÝSTRAHA	5
KONTRAINDIKACE	6
DŮLEŽITÉ UPOZORNĚNÍ	7
DŮLEŽITÉ RADY PRO BEZPEČNÉ POUŽÍVÁNÍ	8
LYMFATICKÝ SYSTÉM V NAŠEM TĚLE	9
MAPA LYMFATIKÉHO SYSTÉMU	10
SPRÁVNÁ PÉČE O LYMFATICKÝ SYSTÉM	11
NEJČASTĚJŠÍ OTÁZKY K TÉMATU LYMFATICKÉHO SYSTÉMU	12
ZDRAVOTNÍ BENEFITY PŘÍSTROJE	15
HLAVNÍ VÝHODY	17
OBSAH BALENÍ	18
PŘEDSTAVENÍ PŘÍSTROJE	18
POPIS HLAVNÍ JEDNOTKY	19
POPIS OVLADAČE	20
SCHÉMA PŮSOBENÍ MASÁŽNÍCH PROGRAMŮ	21
TECHNIKA PRÁCE SE VZDUCHOVÝMI KABELY	23
ZAPOJENÍ KONEKTORU DO PŘÍSTROJE	24
MOŽNOSTI POUŽITÍ NÁVLEKŮ - NOHY	25
MOŽNOSTI POUŽITÍ NÁVLEKŮ - PAS	28
MOŽNOSTI POUŽITÍ NÁVLEKŮ - PAŽE	29
POUŽITÍ PŘÍSTROJE	30
POZNÁMKY K POUŽITÍ PŘÍSTROJE	31
NEJČASTĚJŠÍ OTÁZKY A ODPOVĚDI K POUŽÍVÁNÍ PŘÍSTROJE	32
ČIŠTĚNÍ A ÚDRŽBA	33
LIKVIDACE POUŽITÝCH ELEKTRO ZAŘÍZENÍ	34
CERTIFIKACE	34
DOVOZCE	34
ES PROHLÁŠENÍ O SHODĚ	35

Vážený zákazníku, děkujeme vám za projevenou důvěru při koupi našeho produktu. Před prvním použitím prosím pečlivě přečtěte všechny podrobné informace uvedené v návodu k použití. Zvýšenou pozornost věnujte zejména bezpečnostním upozorněním. Přístroj používejte přesně podle uvedených pokynů. Všechny tyto kroky přispějí k maximálnímu využití všech funkcí přístroje. V tomto návodu se vám pokusíme co nejlépe přiblížit používané technologie a způsob, jak přístroj co nejlépe používat.

Pokud během prostudování návodu narazíte na jakékoliv nejasnosti, neváhejte nás kontaktovat na emailové adrese: mh@santadria.cz

Návod k použití si pečlivě uschovejte pro případné pozdější nahlédnutí.

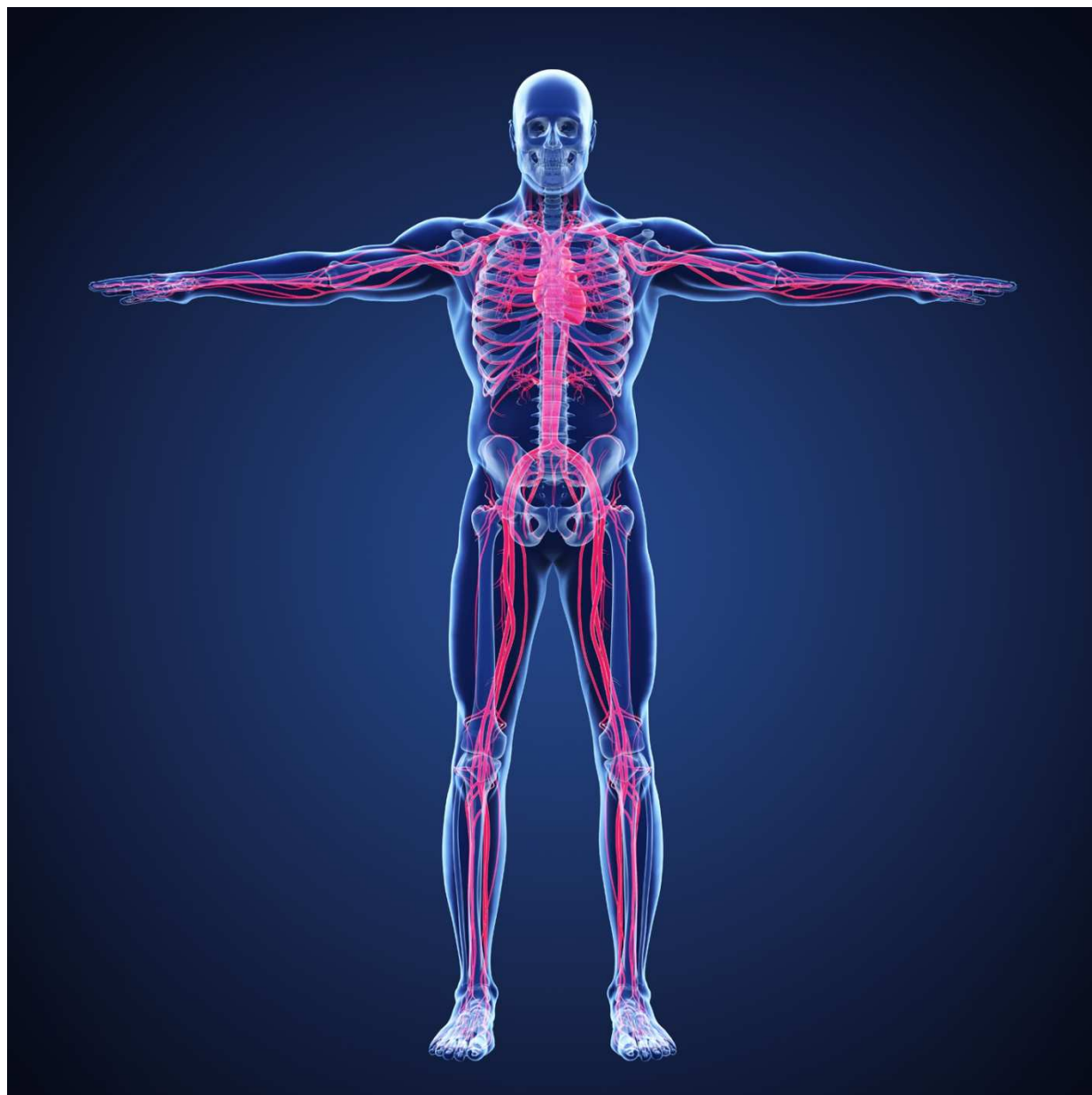
UPOZORNĚNÍ

- Před prvním uvedením do provozu si přečtěte tento návod k obsluze, prohlédněte veškerá vyobrazení a návod si uschovejte pro případnou pozdější potřebu.
- Je-li vaše pokožka postižena závažným kožním onemocněním, přístroj nepoužívejte. Pokud si nejste jisti svým aktuálním zdravotním stavem, první použití konzultujte se svým praktickým lékařem.
- Přístroj je primárně určen pro vaši osobní potřebu. Nesdílejte jej s rodinnými příslušníky nebo přáteli. Pokud přístroj používá více osob, je třeba věnovat zvýšenou pozornost zásadám hygieny.
- Pokud se přístroj poškodil, nepracuje správně nebo spadl do vody, nikdy ho neuvádějte do provozu.
- Pokud je přístroj rozbítý, nedotýkejte se vnitřních částí, aby nedošlo k úrazu elektrickým proudem.
- Pokud spadne přístroj na zem, může být poškozen. V tomto případě přístroj dále nepoužívejte a kontaktujte servisní oddělení prodejce.
- Přístroj nepoužívejte v blízkosti vody nebo v místech se zvýšenou vlhkostí (vana, sprcha, bazén, atd.).
- Přístroj není omyvatelný. Nesmí být ponořen do vody nebo pod proud tekoucí vody.
- Přístroj nenechávejte bez dozoru. Po každém použití přístroj vždy důsledně vypněte.
- Pokud byl přístroj přenesen z velmi chladného do velmi teplého prostředí, před jeho použitím vyčkejte alespoň 3 hodiny.
- Přístroj není určen pro používání dětmi a těmi osobami, jejichž fyzická nebo duševní kondice neumožňuje bezpečné používání spotřebiče.
- Přístroj nepokládejte ani nepoužívejte na horkých tepelných zdrojích (radiátor, kamna, oheň, atd.)
- Přístroj se nepokoušejte sami rozmontovat nebo opravovat.
- Přístroj skladujte v suchém prostředí. Snažte se, aby byl chráněn před působením prachu.
- Přístroj nevystavujte přímému slunečnímu záření.
- Distributor neručí za škody, které byly způsobeny nesprávným používáním v rozporu s pokyny v tomto návodu k použití. Není odpovědný za následky, které byly způsobeny nedodržením bezpečnostních upozornění.
- Za případné škody na zdraví či majetku při jiném způsobu používání nenese distributor odpovědnost.



VÝSTRAHA

Vážený zákazníku, BeautyRelax BR-2848 AIRFLOW TRIPPLE AIR je velmi účinný masážní přístroj. V průběhu kompresní masáže těla je schopen dosáhnout poměrně velkého kompresního výkonu. Používání přístroje představuje nemalou zátěž celého kardiovaskulárního systému. Pravidelné mechanické stlačování vybraných částí těla krevní tlak a způsobuje zátěž především na tepny, vlásečnice a žíly. Berte prosím tyto skutečnosti na vědomí.



Pokud si nejste jisti, zda váš aktuální zdravotní stav umožňuje bezpečné používání přístroje, konzultujte první použití s vaším praktickým lékařem. Dbejte zvýšenou pozornost seznamu kontraindikací uvedené v tomto návodu k obsluze. Nemějte obavy. Přístroj není nebezpečný. Pouze je třeba věnovat zvýšenou pozornost všem zdravotním omezením, které jsou uvedeny v tomto návodu k obsluze.

KONTRAINDIKACE

Přístroj **nesmí** v žádném případě používat osoby, kterých se týká některý z těchto stavů:

- Kardiostimulátor
- Křečové žíly (varixy) ve velmi vážném stádiu
- Epilepsie, cukrovka nejzávažnějšího stavu, virové onemocnění
- Při stavu vysokých horeček
- Vážné onemocnění ledvin nebo jater
- Chronické kožní onemocnění s velmi vážným postižením dolních končetin
- Srdeční onemocnění, hypertenze
- Kovové implantáty v těle (pouze v případě, pokud by tlak nohavic způsoboval v oblasti výskytu kovového implantátu bolest)
- Cévní poruchy nebo arteroskleróza
- Otoky a edémy velkých rozměrů
- Osteoporóza
- Těhotenství
- Osoby, které mají problémy se srážlivostí krve

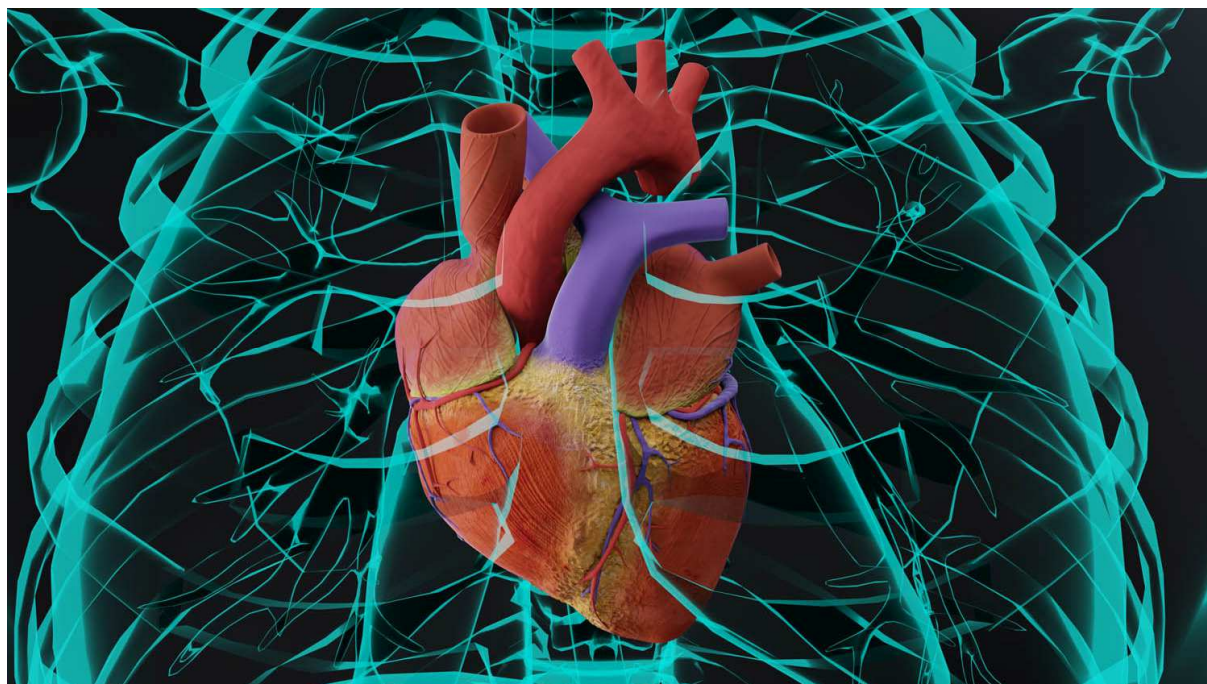


Poznámka:

Pokud si nejste jisti svým zdravotním stavem, doporučujeme konzultovat použití přístroje se svým praktickým lékařem. Ten zná podrobně váš zdravotní stav a může odborně vyhodnotit případná rizika použití přístroje. Výčet zdravotních omezení prosím neberte na lehkou váhu!

DŮLEŽITÉ UPOZORNĚNÍ

Vážený zákazníku, ochrana vašeho zdraví je pro nás při používání přístrojů z naší nabídky na prvním místě. Proto jsme vám uvedli podrobný seznam kontraindikací - případů, za kterých by přístroj neměl být používán. Berte prosím na vědomí, že se jedná o případy, které jsou v závažném a pokročilém stavu. Pokud jste aktivní člověk, který nemá od svého lékaře žádné přímo zakázané pohybové aktivity, přístroj používat můžete. Rádi bychom zdůraznili, že má přístroj velký vliv na váš krevní oběh v momentě použití přístroje. Zvýšení krevního tlaku představuje zátěž pro vaše srdce (stejně tak, jako když vyvíjíte jakoukoliv pohybovou aktivitu).



Rozhodně doporučujeme, aby u vás byla v průběhu používání přístroje přítomna druhá dospělá osoba. Pokud by se vám v jakýkoliv okamžik použití přístroje udělalo nevolno, pomůže vám okamžitě rozepnout a uvolnit kompresní návleky. Pokud začnete v průběhu požití přístroje vnímat jakékoliv nestandardní pocity - výrazné bušení srdce, pot na čele, nevolnost, motolici, cítíte byste pocity žízně nebo byste cítili, že je tlak kompresních návleků na tělo příliš silný, použití přístroje okamžitě ukončete a ve spolupráci s druhou osobou si co nejdříve návleky uvolněte.

Pokud se s přístrojem teprve seznamujete, doporučujeme používat nejprve návleky na nohy. Jakmile si postupně osvojíte, jaký účinek mají návleky vliv na vaše tělo při různém nastavení výkon a masážního programu, můžete zahájit použití návleku na paži nebo pas.

Z použití přístroje nemějte žádné obavy. Jeho konstrukce a vlastnosti jsou navrženy tak, aby naopak podpořil činnost vašeho lymfatického systému a zlepšil váš zdravotní stav a pohodu.

DŮLEŽITÉ RADY PRO BEZPEČNÉ POUŽÍVÁNÍ

- Příklad použijte vždy za přítomnosti další dospělé osoby. V případě potřeby vám pomůže aplikovat návleky a následně si je rozeprout v případě nutnosti v co nejkratším čase.
- Pokud se během používání přístroje nebudete cítit komfortně, zvýší se vám výrazně rychlost dýchání, velmi výrazně se vám rozbuší srdce nebo budete pociťovat stavy úzkosti, přístroj ihned vypněte a uvolněte vaše tělo z kompresního návleku.
- První použití zahajte vždy na nejnižší stupeň výkonu kompresní masáže.
- Pokud je i při nejnižším stupni kompresní masáže tlak na vaše končetiny až příliš silný, okamžitě návleky uvolněte. Příklad následně vypněte.
- Používání přístroje zvažte v případě, pokud máte velmi tenkou pokožku a již při mírném zmáčknutí či dotyku se vám objeví podlitiny až pohmožděniny. Při vzduchové kompresi by vám návleky mohly způsobit bolestivé podlitiny.
- Používání přístroje výrazně zvyšuje krevní tlak. Pokud trpíte vysokým krevním tlakem a nemáte tuto nemoc plně pod kontrolou, je používání přístroje přísně zakázáno.
- Pokud máte zdravotní problémy se srážlivostí krve a nemáte tuto nemoc pod odborným dohledem, je používání přístroje zakázáno. Intenzivní kompresní masáž může podpořit distribuci krevní sraženiny blíže k srdci.
- Během používání přístroje je doporučeno mít na dosah hlavní jednotku přístroje. V případě potřeby tak můžete přístroj pomocí tlačítka na panelu vypnout. Přesto důrazně doporučujeme, aby u vás byla k dispozici druhá osoba, která vám v případě potřeby pomůže. Pro vypnutí přístroje můžete také využít dálkový ovladač. Pokud je však baterie v ovladači vybita, hlavní jednotka přístroje nemusí na pokyn okamžitě reagovat. Proto je dobré mít hlavně ze začátku, kdy se teprve s přístrojem seznamujete, hlavní jednotku přístroje na dosah ruky.
- Maximální délka použití by neměla přesahovat 10 až 20 minut v průběhu jednoho dne.
- Četnost použití přístroje upravte podle používané intenzity výkonu, typu použitých návleků a vašemu aktuálnímu zdravotnímu stavu a fyzické aktivitě. Všeho moc škodí. Použití každý den se rozhodně nedoporučuje.
- Masážní návleky na nohy nikdy nepožívejte vestoje nebo vsedě. Vždy je nezbytné lehnout si do horizontální polohy na pohovku nebo postel.
- BeautyRelax AIRFLOW TRIPPLE AIR není zdravotnický prostředek. Neléčí žádné nemoci indikované vaším lékařem. Příklad patří do kategorie masážních přístrojů, které může uživatel používat v pohodlí domova bez odborného dohledu při splnění podmínek uvedených v návodu k obsluze.

LYMFATICKÝ SYSTÉM V NAŠEM TĚLE

Lymfatická soustava je jednosměrná soustava v lidském těle. Proudí z mezibuněčných prostor do krve lymfatickými (mízními) cévami. Lymfatický systém plní v našem organismu celou řadu důležitých úkolů. Je zodpovědný za přenos živin. Lymfatický systém zahrnuje lymfu, lymfatické kapiláry, lymfatické cévy a lymfatickou tkáň.



Cévy lymfatického systému přečerpají z tkání každý den více než dva litry mezibuněčné tekutiny (tkáňového moku). Tekutina se přefiltruje a vrací nazpět do krve. Tekutina se často označuje jako lymfa či míza. Lymfatický systém sbírá mok z tkání a na druhé straně dochází k navrácení do krevního oběhu. Lymfatické cévy jsou protkané celým tělem. V jejich drahách se nachází lymfatické uzliny. Jde o malé útvary velikosti fazolky. V tělu se může nacházet takových útvarů přes 100. Jejich hlavní funkcí je čistit lymfu od škodlivých toxických látek. Pokud tyto uzly z nějakého důvodu nefungují správně (např. z důvodu infekce), mohou zduřet, což vede k následným pocitům bolesti.

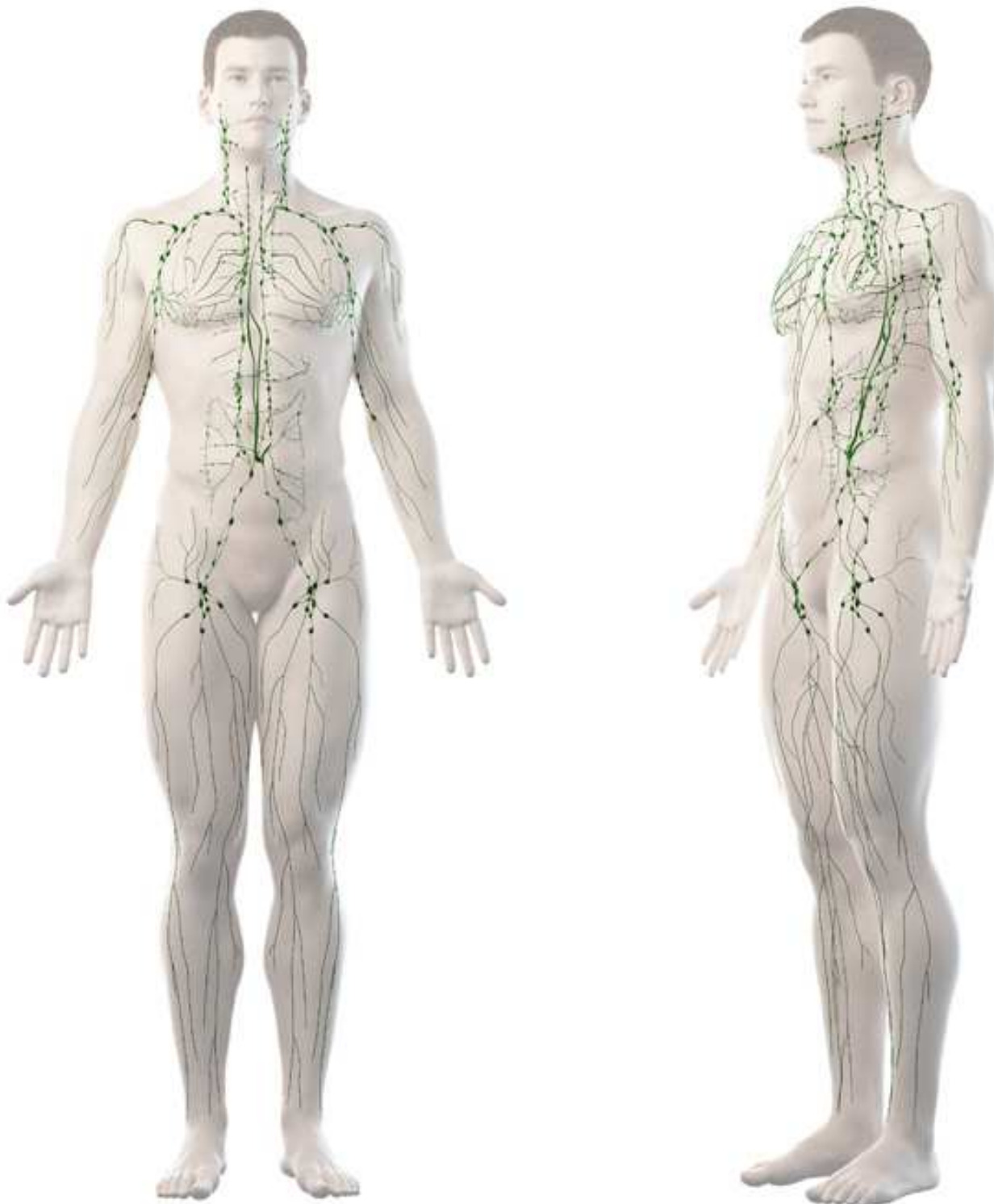
Hlavní funkce lymfatického systému

- Odvod tkáňového moku z tkání
- Odvod tuků ve formě kapének
- Obranný mechanismus
- Odvádí z těla škodliviny a nepotřebné látky
- Vede do krve živiny
- Je garantem stálosti vnitřního prostředí

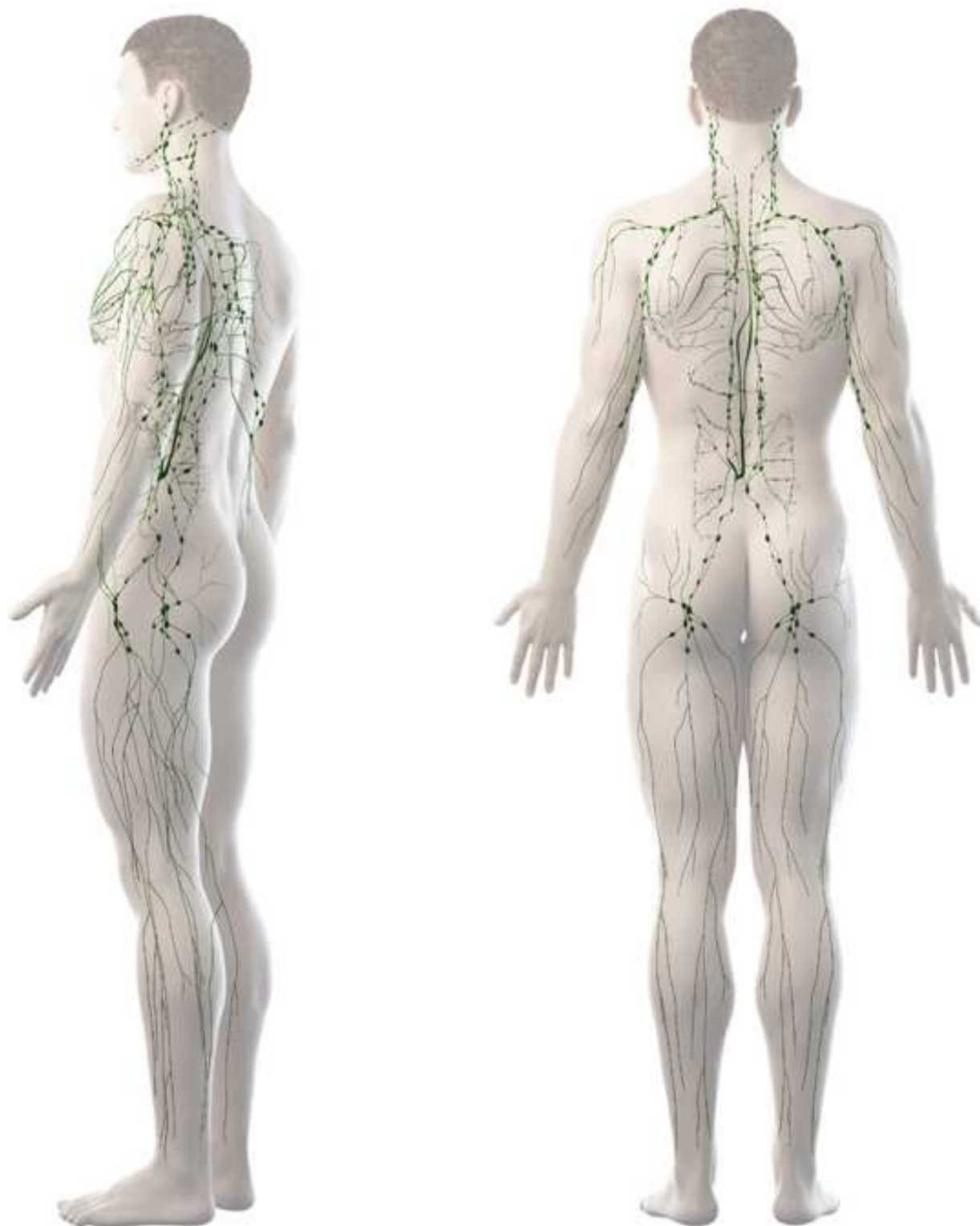
Jaké jsou příznaky, pokud náš lymfatický systém nefunguje správně

- Pocity únavy
- Větší náchylnost k přibírání na váze
- Potíže s trávením
- Revma, artritida, bolest kloubů
- Opakované bolesti hlavy
- Častá tvorba kožních problémů (akné, vyrážky, apod.)

MAPA LYMFATIKÉHO SYSTÉMU



MAPA LYMFATIKÉHO SYSTÉMU



MAPA LYMFATIKÉHO SYSTÉMU



SPRÁVNÁ PÉČE O LYMFATICKÝ SYSTÉM



1. Dostatečný příjem tekutin

Tělo musí mít dostatečnou vláhu. Je to stejné, jako s autem, které potřebuje palivo, aby jezdilo. Obecně se deklaruje doporučený příjem tekutin 40ml na kilogram hmotnosti. Existuje však celá řada mýtů a pověr. Malé množství tekutin je problém, ale příliš velké množství příjmu tekutin je zbytečná zátěž pro náš organismus. Základem je pití čisté vody. Množství přizpůsobit podle hmotnosti, tělesné aktivity, ale i podle ročního období.



2. Použití kompresních návleků

Měli bychom si dát pozor na nošení velmi těsného oblečení. Nejčastěji se to může týkat např. ponožek. Přesto však existují případy, kdy je naopak doporučeno používat speciální kompresní návleky. Obvykle tomu předchází doporučení od lékaře. Kompresní návleky na vybrané partie těla napomáhají otoky snížit a slouží jako prevence proti vzniku cévní trombózy.



3. Pohyb

Pohyb má celou řadu pozitivních vlivů na naše tělo. Nemusí se jednat o extrémní sportovní výkony. Naopak. Po zdravotní stránce je velice prospěšná krátká procházka. Jakákoliv lehká aerobní aktivita. Zlepší se krevní oběh. Krev se okyslíčí. Podpoříte trávení. Uvolní se endorfiny, které přispívají k lepší náladě. Pohybem se vhodnou formou aktivuje lymfatický systém.



4. Sauna

Saunování má celou řadu příznivých účinků pro tělo. Podporuje tvorbu endorfinů, které potlačují příznaky deprese. Dochází k uvolnění svalů. Snížení míry stresu. Dochází k celkovému zlepšení nálady. Použití je ideální v měsících, kdy je méně slunečního svitu. Posílíte imunitu. Perfektně se uvolníte a budete celkově mnohem odolnější. Krev se rozproudí (podobně, jako při sportu). Z těla se vyplaví škodliviny a toxické látky. Pokud se cítíte po zdravotní stránce dobře, není žádná překážka, abyste přístroj používali 2x až 3x týdně (s ohledem na intenzitu masáže).



5. Složení stravy

Výživa patří mezi jeden z nejdůležitějších faktorů, která ovlivňuje správnou činnost našeho organismu. Měli bychom co nejméně konzumovat průmyslově zpracované potraviny. Vyhledávat stravu bohatou na bílkoviny. Pokud je to jen možné, řídit se zdravým jídelníčkem - co konzumovat ve větší a menší míře. Zejména vysoký příjem nekvalitních tuků je jeden z dalších faktorů, se kterým se lymfatický systém musí složitě vypořádat.



6. Masáž

Lymfatický systém je možné velmi efektivně rozproudit pomocí ruční nebo přístrojové masáže. Velkým trendem poslední doby je právě využití přístrojů na lymfatickou masáž. Můžete se snadno zaměřit nejen na oblast nohou, ale také na další partie těla při použití příslušného návleku (pas nebo paže). Přístrojovou masáž si můžete dopřát v pohodlí domova. Ušetříte spoustu času a navíc peníze za služby masážních salonů.

NEJČASTĚJŠÍ OTÁZKY K TÉMATU LYMFATICKÉHO SYSTÉMU

Co nejvíce škodí našemu lymfatickému systému?

Nejčastější faktory, kterými si škodíme: stres, nepravidelná životospráva, nevyvážený jídelníček plný sladkých a tučných jídel, málo pohybu.

Jak vhodně podpořit a obnovit činnost lymfatického systému?

Pravidelný pohyb. Dostatečný příjem tekutin. Střídání teplé a studené vody při sprchování. Návštěva sauny. Zdravý jídelníček. Cvičení jógy. Ruční nebo přístrojová lymfatická masáž.

Co nejčastěji ucpává lymfatický systém?

Stres nebo rychlé přibírání na váze. V určité části těla může špatná činnost lymfatického systému zadržovat více vody. Proto se tato konkrétní partie může výrazně zvětšit.

Jaké jsou další možnosti v podpoře lymfatického systému?

Na trhu je k dispozici celá řada čajů, které mají příznivé účinky na lymfatický systém. Nejčastěji se jedná o směs různých bylinek a dalších rostlin (kopřiva, přeslička, pampeliška, citronová tráva, řebříček apod.).

ZDRAVOTNÍ BENEFITY PŘÍSTROJE

Okamžité uvolnění zatuhlých svalů

Masážní návleky jsou ideální nejen pro aktivní sportovce, uživatele, kteří mají náročnou práci, při které stojí dlouho na nohou, ale také pro ty, kdo mají sedavé zaměstnání. Při zvýšené pohybové aktivitě můžete pociťovat druhý den stav, kdy jsou vaše svaly zatuhlé a bolavé. Masážní návleky velmi šetrnou cestou svalovou tenzi uvolní. Nohy můžete udržovat ve skvělé kondici v pohodlí domova.



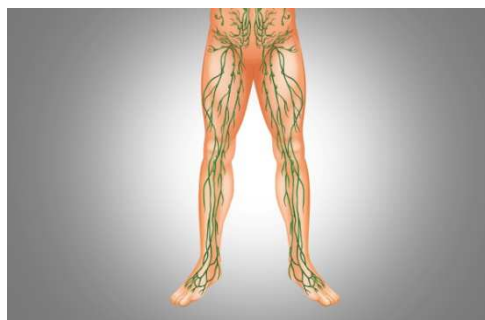
Lokální podpora krevního oběhu

Kompresní mechanická masáž má pozitivní vliv nejen na svaly, ale také na krevní oběh. Tak, jak přístroj není vhodný pro osoby s vysokým krevním tlakem, je používání velkým přínosem pro uživatele s nízkým krevním tlakem a to zejména v oblasti nohou. Správné prokrvení dolních končetin je základní předpoklad jako prevence pro vznik či případný rozvoj zdravotních komplikací různého charakteru (pocit těžkých nohou, pocit studených nohou, změna barvy pokožky vlivem špatného prokrvení).



Podpora lymfatického systému končetin

Lymfatický systém je čistička organismu. Jeho správná funkce je zodpovědná za dostatečné odplavení všech škodlivin. Masážní návleky aktivně mechanicky stimulují lymfatický systém končetin. Zmírňuje otoky. Zbavíte se pocitu těžkých nohou.



Napomáhá odplavit kyselinu mléčnou

Svalová bolest má příčinu zejména ve výskytu kyseliny mléčné. Ta vzniká při rozkladu glukózy ve svalech. Běžné množství se opět mění v játrech na glukózu. Při nadměrné fyzické zátěži vzniká nadbytek kyseliny mléčné. Zdroj příčiny bolesti, únavy či křečí. Masážní přístroj AIRFLOW TRIPPLE AIR vrátí vaše končetiny opět do pohody!



Účinná rehabilitace paty a chodidla

Dlouhé stání na nohách nebo náročná turistika představuje zátěž mimo jiné pro vaše chodidla. Každý zkušený masér věnuje chodidlům při masáži dolních končetin zvýšenou pozornost. Kompresní masáž probíhá nejen v oblasti stehien, lýtek, ale také chodidel. Příjemné uvolnění pro Achillovu patu, kotník a plosku chodidla.



HLAVNÍ VÝHODY

- 4 vzduchové komory pro každý návlek.
- Součástí sady jsou: 2 návleky na nohy, 2 návleky na paži, 1 návlek na pas.
- Komplexní řešení se zaměřením na celé tělo.
- Regenerace unavených svalů.
- Snížení otoků.
- Návleky aktivně podporují funkci lymfatického systému.
- Okamžité zlepšení krevního oběhu a látkové výměny.
- Účinné potlačení příznaků celulitidy.
- Přispívá k okysličení krve.
- Zmírnění únavy.
- Kompresní návleky jsou určeny pro tři zóny těla: nohy, pas a paže.
- Možnost nastavení 8 úrovní síly vzduchové komprese.
- Rozsah tlaku vzduchové komprese: 20 až 250mmHg.
- 6 automatických programů masáže.
- Zapínání pomocí zipu. Hlavní jednotka ve stolním provedení.
- Kvalitní prošívaní kompresních návleků.
- Dlouhá životnost všech komponentů přístroje.
- Zcela neinvazivní charakter ošetření.
- Bezpečné, bezbolestné používání.
- Použití přístroje představuje příjemnou uvolňující relaxaci.
- Časovač: automatické vypnutí po uplynutí nastaveného času (0 až 90 minut).
- Výkon: 65W.
- Napájení: síťový adaptér 220V.
- Hmotnost sady: 10kg.

OBSAH BALENÍ

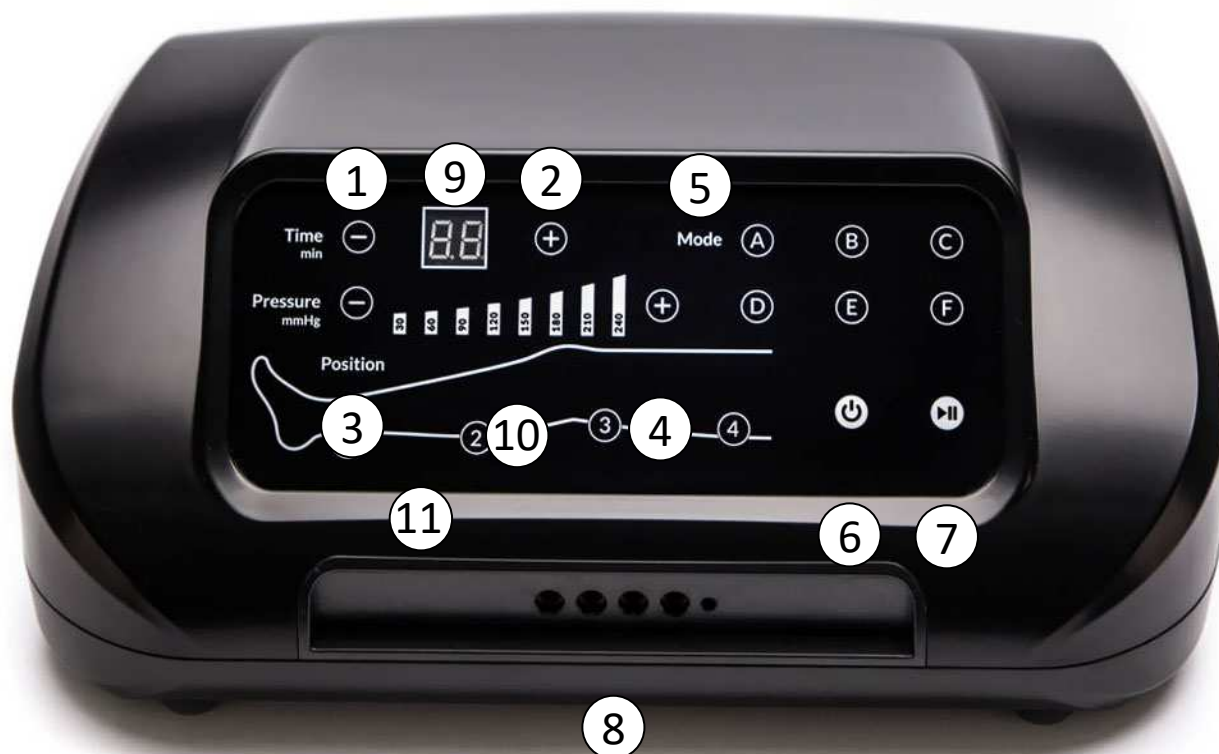
- 1x hlavní jednotka ve stolním provedení s napájecím kabelem.
- 2x návleky na nohy.
- 2x návleky na paže.
- 1x návlek na pas.
- 3x vzduchové kabely.
- 1x Sada náhradních konektorů.
- 1x Návod k obsluze.

PŘEDSTAVENÍ PŘÍSTROJE

BeautyRelax Airflow Tripple Air je moderní řešení vzduchové masáže se zaměřením na celé tělo. Regeneruje unavené svaly. Snižuje otoky. Návleky aktivně podporují funkci lymfatického systému. Kompresní návleky jsou určeny pro tři zóny těla: nohy, pas a paže. Možnost nastavení 8 úrovní síly vzduchové komprese. 4 automatické programy masáže. Zapínání pomocí zipu. Hlavní jednotka ve stolním provedení. Kvalitní prošívané kompresní návleky. Všechny funkce si můžete snadno nastavit pomocí dálkového ovladače. BeautyRelax Airflow Tripple Air vám poskytne profesionální péči o tělo v pohodlí domova.

POPIS HLAVNÍ JEDNOTKY

1. Tlačítko nastavení času – **SNÍŽENÍ** hodnoty
2. Tlačítko nastavení času – **ZVÝŠENÍ** hodnoty
3. Tlačítko nastavení intenzity vzduchové komprese - **SNÍŽENÍ** hodnoty
4. Tlačítko nastavení intenzity vzduchové komprese - **ZVÝŠENÍ** hodnoty
5. Tlačítka nastavení programu masáže - **MODE** tlačítka A,B,C,D,E,F
6. Tlačítko **ON/OFF**
7. Tlačítko **START/PAUSE**
8. Vstup pro konektor vzduchových návleků
9. Displej zobrazení nastaveného času - rozsah od 1 do 90 minut
10. Zobrazení nastavené intenzity působení vzduchové komprese - 8 úrovní intenzity
11. Nastavení **zapnutí** nebo **vypnutí** čerpání vzduchu do konkrétní vzduchové komory



Důležité upozornění: Hlavní jednotku přístroje mějte vždy umístěnou na rovné ploše. Ujistěte se, že není zakrytá část s mřížkou filtru. Pokud by byla v tomto místě v průběhu používání přístroje mechanická překážka, mohlo by dojít k nevratnému poškození systému vzduchového čerpadla a ztrátě záruky.

POPIS OVLADAČE

1. Tlačítko **START/PAUSE**
2. Tlačítko nastavení času – **SNÍŽENÍ** a **ZVÝŠENÍ**
3. Tlačítka nastavení programu masáže - **MODE** tlačítka A,B,C,D,E,F
4. Tlačítko nastavení intenzity vzduchové komprese - **SNÍŽENÍ** a **ZVÝŠENÍ**
5. Nastavení **zapnutí** nebo **vypnutí** čerpání vzduchu do konkrétní vzduchové komory

Poznámka: dálkový ovladač je napájen 1ks baterie typu CR2025.

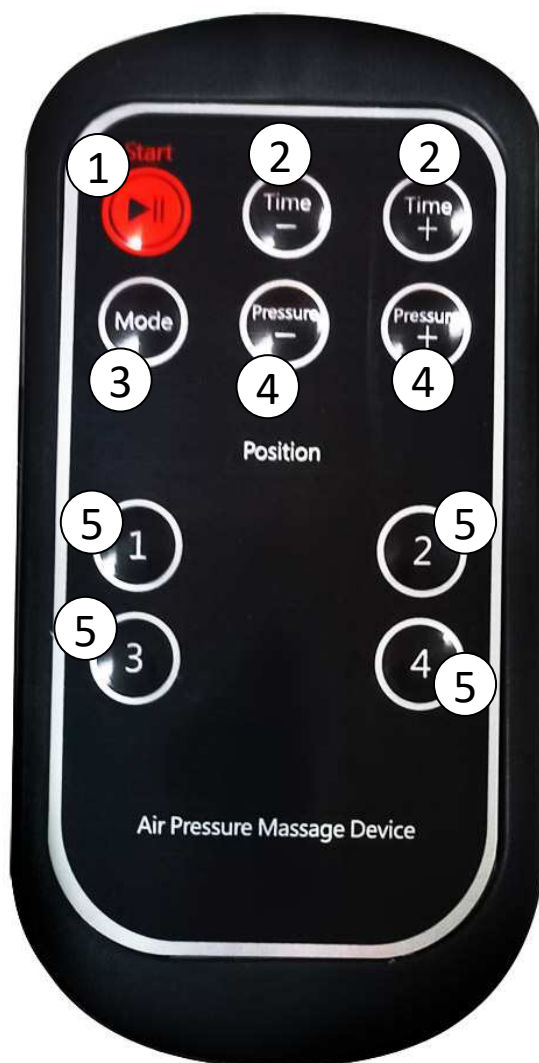
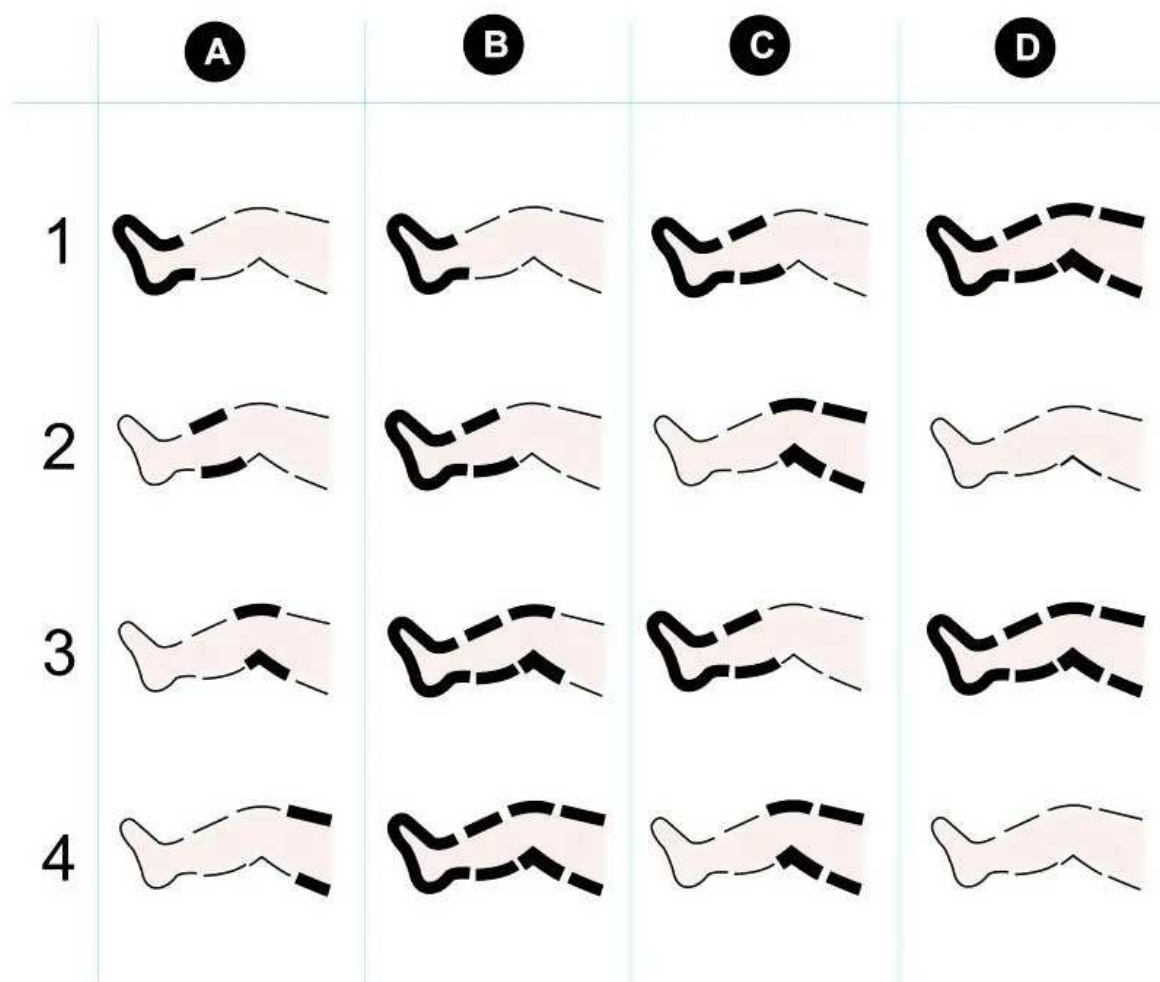
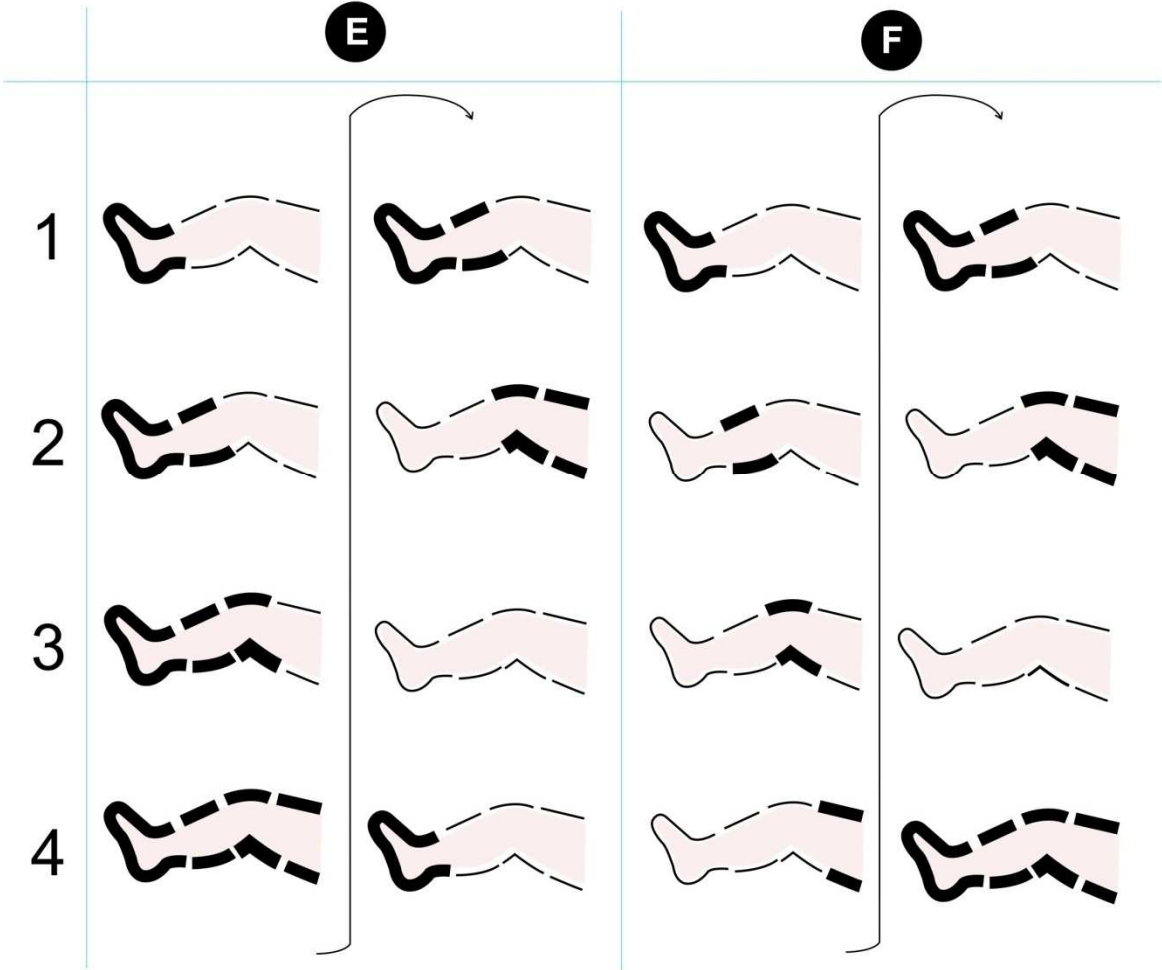


SCHÉMA PŮSOBNÍ MASÁŽNÍCH PROGRAMŮ

Návleky jsou rozděleny do 4 vzduchových komor. Hlavní jednotka v průběhu použití přečerpává vzduch z jednotlivých komor. Přístroj disponuje 6 automatickými masážními programy. Na ovládacím panelu je možné programy nastavit pomocí tlačítek A,B,C,D,E,F. Každý program má různé schéma, podle kterého se vzduch přečerpává mezi jednotlivými komorami. Můžete si tak snadno nastavit masáž, která je vám nejvíce příjemná.

Masážní přístroj BeautyRelax BR-2848 AIRFLOW TRIPPLE AIR disponuje celkem sadou 4 vzduchových komor. Větší počet komor přispívá ke kvalitnější masáži s vysokou efektivitou. Pomocí hlavní jednotky si můžete v ručním režimu snadno nastavit, kde má přesně vzduchová kompresní masáž působit. Velký počet vzduchových komor se při použití maximálně přizpůsobí vašim potřebám.

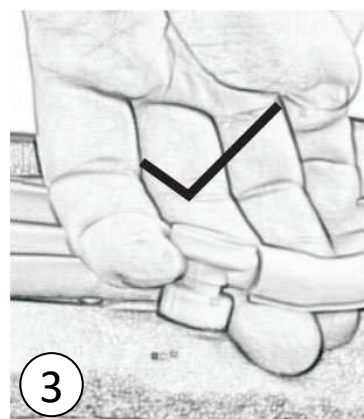
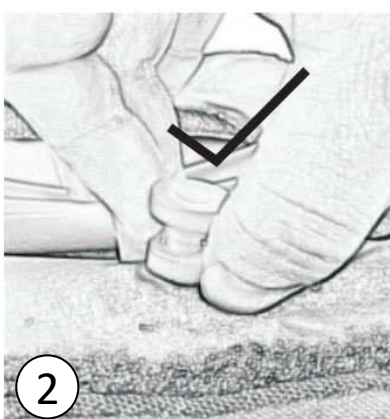
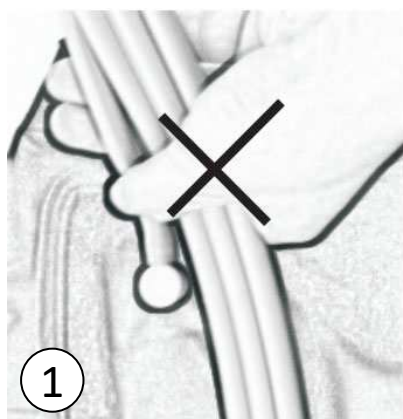




TECHNIKA PRÁCE SE VZDUCHOVÝMI KABELY

Vzduchové kabely jsou zodpovědné za distribuci vzduchu z hlavní jednotky do návleků. Pravidelně kontrolujte, že je spojení vzduchového konektoru pevné. Vždy se snažte, aby byly konektory co nejvíce připojeny ke koncovce integrované přímo v návleku. Výrazně tak snížíte riziko, aby se kabel v průběhu použití přístroje odpojil.

(1) Při manipulaci se vzduchovými kabely nepoužívejte příliš velkou sílu tahem za samotné kabely. Mohlo by dojít k vytržení vzduchových kabelů ze spojovacího konektoru. **(2) + (3)** Při odpojení konektoru postupujte se zvýšenou opatrností. Dbejte na to, aby nedošlo k vytržení konektoru, který je integrovaný do návleku.



ZAPOJENÍ KONEKTORU DO PŘÍSTROJE



MOŽNOSTI POUŽITÍ NÁVLEKŮ - NOHY



MOŽNOSTI POUŽITÍ NÁVLEKŮ - NOHY



MOŽNOSTI POUŽITÍ NÁVLEKŮ - NOHY



MOŽNOSTI POUŽITÍ NÁVLEKŮ - PAS



MOŽNOSTI POUŽITÍ NÁVLEKŮ - PAŽE



Poznámka: Pokud se rozhodnete použít pouze jeden návlek na paži, použijte vzduchové kabely s jednou větví. Takový vzduchový kabel se primárně používá pro návlek pro oblast pasu.

POUŽITÍ PŘÍSTROJE

- 1.** Hlavní jednotku zapojte pomocí napájecího kabelu do elektrické zásuvky.
- 2.** K vámi vybranému typu návleku připojte vhodný typ vzduchového kabelu. Zda chcete používat dva návleky nebo jeden. Nejčastější kombinace jsou: použití **dvou** návleků na nohy nebo použití **dvou** návleků na paži nebo **jednoho** návleku na paži nebo **jednoho** návleku na pas.
- 3.** Ověřte, že je konektor vzduchových hadic pevně připojen k hlavní jednotce **(8)**.
- 4.** Návleky zapněte pomocí zipu.
- 5.** Přístroj zapnete stiskem tlačítka **ON/OFF (6)** na hlavní jednotce.
- 6.** V sekci nastavení času si nastavte pomocí tlačítek **(1)** a **(2)** čas masáže. Nastavený čas je zobrazen na displeji **(9)**.
- 7.** V sekci pro nastavení masážního programu **(5)** si můžete nastavit program masáže. K dispozici je celkem 6 automatických masážních programů – A,B,C,D,E,F. Každý program pracuje podle předem nastaveného schématu přečerpávání vzduchu z jednotlivých komor viz. sekce "**SCHÉMA PŮSOBENÍ MASÁŽNÍCH PROGRAMŮ**".
- 8.** V průběhu libovolného masážního programu si můžete kdykoliv nastavit intenzitu vzduchové komprese. K dispozici je celkem 8 úrovní intenzity. Intenzitu vzduchové komprese si můžete nastavit pomocí tlačítek **(3)** a **(4)**. Nastavená úroveň intenzity je zobrazena na světelné stupnici **(10)**.
- 9.** Pomocí tlačítek na panelu v zóně **(11)** si můžete nastavit působení vzduchové komprese v konkrétní vzduchové komoře. Použijte některé z tlačítek – 1,2,3,4.
- 10.** Činnost přístroje se zastaví po uplynutí nastaveného času. Činnost přístroje můžete kdykoliv přerušit pomocí tlačítka **START/PAUSE (7)**.
- 11.** Přístroj můžete kompletně vypnout pomocí tlačítka **ON/OFF (6)**.

POZNÁMKY K POUŽITÍ PŘÍSTROJE

- 1.** Při odpojení vzduchového kabelu od hlavní jednotky postupujte se zvýšenou opatrností. Použití nepřiměřené síly může vést k vytržení vzduchových kabelů z konektoru.
- 2.** Během skladování nenaivíte vzduchový kabel nebo napájecí kabel kolem dokola hlavní jednotky. Pokud je to jenom možné, dbejte na to, aby nebyly kabel příliš silně přelomeny.
- 3.** Věnujte zvýšenou pozornost, aby nebyl během používání přístroje zlomený vzduchový nebo napájecí kabel. V opačném případě může dojít k trvalému poškození kabelů.
- 4.** Masážní návleky nedoporučujeme používat na holou pokožku. Použijte ideálně v kombinaci s tenkými legínami. Vyhněte se přímému kontaktu pleti s návleky právě v případě, pokud je přístroj používán více osobami. Výrazně tím přispějete k udržení hygieny provozu.
- 5.** Při používání přístroje si udělejte pohodlí. Snažte se ležet tak, aby se celé vaše tělo nacházelo ideálně v horizontální poloze. Využijte pohovku nebo postel.



NEJČASTĚJŠÍ OTÁZKY A ODPOVĚDI

K POUŽÍVÁNÍ PŘÍSTROJE

Jak poznám, že je můj zdravotní stav v souladu s podmínkami používání přístroje?

Věnujte prosím pozornost kontraindikacím, které jsou uvedeny v tomto návodu k obsluze. Dbejte zvýšenou pozornost vašemu zdravotnímu stavu, zejména kondici kardiovaskulárního systému s ohledem na váš krevní tlak. Pokud si přesto nejste jisti, konzultujte první použití s vaším praktickým lékařem.



Jak by mělo používání přístroje správně probíhat v domácím prostředí?

Přístroj je ideální používat po koupeli. Teplá voda svaly příjemně uvolní. Udělejte si pohodlí. Zvolte postel nebo pohovku pro horizontální polohu. Navoďte si relaxační atmosféru. Zapalte vonnou svíčku a pomalou relaxační hudbu. V průběhu použití by měla u vás být na dosah další dospělá osoba.

Jak dlouho a s jakými časovými rozestupy přístroj používat?

Základní doporučení je použití 2x až 3x týdně maximálně 30 minut. Frekvence použití by se měla odvíjet s ohledem na vaši zdravotní a fyzickou kondici. V plánu používání můžete zohlednit aktuální fyzickou námahu, ať již v práci nebo při volnočasových aktivitách. Pokud je kondice snižena, snižte adekvátně frekvenci používání. V průběhu jednoho použití je doporučeno aplikovat pouze jeden typ návleků - na nohy nebo paži nebo pas.

Je třeba nějakým způsobem upravit jídelníček při používání přístroje?

Není žádné výrazné omezení ve vašem stravovacím režimu. Přesto však doporučujeme vyhnout se konzumaci těžkých mastných jídel alespoň hodinu před použitím přístroje. V den použití přístroje se také snažte zvýšit příjem tekutin. Čisté vody. Vyhněte se slazeným nápojům.

Jaké oblečení je ideální při používání přístroje?

Zvolte lehké oblečení z příjemného materiálu. Nedoporučujeme používat masážní návleky přímo na holou pokožku. Zvolte např. pohodlné legíny nebo tepláky z tenkého prodyšného materiálu.

Bolí používání masážního přístroje?

Pokud nemáte pokožku velmi citlivou na dotyk, masáž bolestivá není. V praxi to znamená, že po silnějším stisku se vám nevytváří otoky nebo podlitiny. Používání je naopak velmi příjemné a komfortní. Neměli byste cítit žádné nepříjemné stavy.

Jak postupovat, pokud se mi během používání udělá nevolno?

Během používání mějte hlavní jednotku vždy při ruce. Pokud se vám udělá v krajním případě nevolno, přístroj vypněte a ihned návleky rozepněte. V průběhu použití by měla u vás být na dosah další dospělá osoba

Co mohu od přístroje očekávat? Jaká je reálná funkčnost přístroje?

Konstrukce přístroje je speciálně navržena tak, aby pomocí kompresní masáže stimulovala vaše dolní končetiny, pas a paže (podle toho, jaký typ návleku použijete). Obrovskou výhodou je možnost nastavení intenzity úrovně masáže. Celkový vjem z masáže je naprosto odlišný od masáže pomocí lidských rukou. Hlavní smysl přístroje spočívá v okamžitém uvolnění namožených nohou, pasu a paží. S tím souvisí další výhody používání: podpora krevního oběhu, odplavení nahromaděné kyseliny mléčné, účinná rehabilitace pro paty a chodidla.

Je používání přístroje bezpečné?

Pokud se vás netýká žádná z uvedených kontraindikací, používání přístroje je naprosto bezpečné. Pakliže si skutečně nejste jisti, konzultujte použití se svým praktickým lékařem.

Je přístroj zdravotnický prostředek? Mohu s přístrojem řešit léčbu konkrétních nemocí?

Přístroj není zdravotnický prostředek. Aktivně neléčí žádnou konkrétní nemoc. Přístroj spadá do kategorie masážních přístrojů s použitím v domácích podmínkách. Stimulace dolních končetin kompresní masáží má spoustu blahodárných účinků pro vaši fyzickou a psychickou pohodu.

Má přístroj nějakou certifikaci?

Přístroj má evropskou certifikaci. Splňuje všechny normy, které jsou na přístroje tohoto typu kladeny.

Může přístroj používat více osob?

Ano, může. Pokud je zachován základní princip hygieny – tzn. návleky nejsou v přímém kontaktu s pleť, výrazně snížíte riziko přenosu případné kožní choroby. Není tak přímo zakázáno používat přístroj více osobami.

Je přístroj vodotěsný?

Hlavní jednotka ani návleky nejsou určeny pro ponoření do vody.

ČIŠTĚNÍ A ÚDRŽBA

Nepoužívejte žádné agresivní čisticí prostředky. K čištění používejte mírně navlhčený hadřík. Vlhkost nesmí NIKDY proniknout přímo dovnitř hlavní jednotky. Návleky nejsou určeny k praní v pračce. Návleky neponořujte do vody. Pokud jsou návleky po dokončení masáže mírně vlhké od potu, před dalším použitím je ponechte otevřené (rozepruté), aby mohli přirozeně proschnout. Pokud je přístroj používán více osobami, návleky by neměly být použity na holou pokožku.

LIKVIDACE POUŽITÝCH ELEKTRO ZAŘÍZENÍ



Tento symbol na produktech nebo v průvodních dokumentech znamená, že použité elektrické a elektronické výrobky nesmí být přidány do běžného komunálního odpadu. Ke správné likvidaci, obnově a recyklaci předejte tyto výrobky na určená sběrná místa. Alternativně v některých zemích Evropské unie nebo jiných evropských zemích můžete vrátit své výrobky místnímu prodejci při koupi ekvivalentního nového produktu. Správnou likvidací tohoto produktu pomůžete zachovat cenné přírodní zdroje a napomáháte prevenci potenciálních negativních dopadů na životní prostředí a lidské zdraví, což by mohly být důsledky nesprávné likvidace odpadů. Další podrobnosti si vyžádejte od místního úřadu nebo nejbližšího sběrného místa. Tento symbol je platný v Evropské unii. Chcete-li tento výrobek zlikvidovat, vyžádejte si potřebné informace o správném způsobu likvidace od místních úřadů nebo od svého prodejce.

CERTIFIKACE



Výrobek je schválen k použití v zemích Evropské unie a je opatřen značkou CE. Prohlášení o shodě a veškerá dokumentace je k dispozici u dovozce.

DOVOZCE

SANTADRIA s.r.o., Mojmírovo nám. 75/2 Brno, 612 00
IČO: 29195454 | DIČ: CZ29195454

V případě jakýchkoliv dotazů týkající se produktu, neváhejte se na nás obrátit:
Email: mh@santadria.cz Tel: 737 196 160

Tiskové chyby, vlastnosti a změny technických parametrů vyhrazeny.

ES PROHLÁŠENÍ O SHODĚ

Níže podepsaný, reprezentující firmu

SANTADRIA s.r.o.

Mojmírovo nám. 75/2, Brno 612 00, IČ: 29195454

tímto prohlašuje z pozice dovozce do zemí EU, že níže uvedený výrobek s obchodním názvem

Masážní přístroj BeautyRelax

AIRFLOW TRIPPLE AIR

uvedený na trh pod modelovým označením: **BR-2848**

EAN: **8594166121126**

spadající do skupiny produktů obchodní značky **BeautyRelax**

je ve shodě s následujícími evropskými normami:

EN 55014-1:2006+A1: 2009+A2: 2011

EN 61000-3-2: 2014

EN 61000-3-3: 2013

EN 55014-2: 2015

Na základě splnění těchto směrnic byl produkt označen značkou CE.

Produkt je zároveň v souladu z RoHS směrnicí číslo 2002/95/EC(RoHS). Veškeré materiály jsou zdravotně nezávadné. Neobsahují žádné těžké kovy, např. kadmium a další toxické látky.

Pro bezpečné používání je nezbytné striktně postupovat dle pokynů uvedených v návodu k obsluze, který je součástí balení.



.....
Martin Hrbek, jednatel

Místo vydání: Brno

Dne: 1.9.2022