

NÁVOD K OBSLUZE

Masážní přístroj **BeautyRelax BR-2814**

AIRFLOW COMFORT



OBSAH:

UPOZORNĚNÍ	4
VÝSTRAHA	5
KONTRAINDIKACE	6
DŮLEŽITÉ RADY PRO BEZPEČNÉ POUŽÍVÁNÍ	7
LYMFATICKÝ SYSTÉM V NAŠEM TĚLE	8
MAPA LYMFATIKÉHO SYSTÉMU	9
SPRÁVNÁ PÉČE O LYMFATICKÝ SYSTÉM	12
NEJČASTĚJŠÍ OTÁZKY K TÉMATU LYMFATICKÉHO SYSTÉMU	13
ZDRAVOTNÍ BENEFITY PŘÍSTROJE	14
HLAVNÍ VÝHODY	16
OBSAH BALENÍ	16
PŘEDSTAVENÍ PŘÍSTROJE	17
POPIS HLAVNÍ JEDNOTKY	18
INSTALACE PŘÍSTROJE	19
APLIKACE NÁVLEKŮ NA NOHY	21
SYSTÉM 4 VZDUCHOVÝCH KOMOR	22
POUŽITÍ PŘÍSTROJE	23
DOPORUČENÉ TIPY PRO POUŽÍVÁNÍ	25
NEJČASTĚJŠÍ OTÁZKY A ODPOVĚDI K POUŽÍVÁNÍ PŘÍSTROJE	26
PÁR VĚT ZÁVĚREM	27
ČIŠTĚNÍ A ÚDRŽBA	28
LIKVIDACE POUŽITÝCH ELEKTRO ZAŘÍZENÍ	28
CERTIFIKACE	28
DOVOZCE	28
ES PROHLÁŠENÍ O SHODĚ	29

Vážený zákazníku, děkujeme vám za projevenou důvěru při koupi našeho produktu. Před prvním použitím prosím pečlivě přečtěte všechny podrobné informace uvedené v návodu k použití. Zvýšenou pozornost věnujte zejména bezpečnostním upozorněním. Přístroj používejte přesně podle uvedených pokynů. Všechny tyto kroky přispějí k maximálnímu využití všech funkcí přístroje. V tomto návodu se vám pokusíme co nejlépe přiblížit používané technologie a způsob, jak přístroj co nejlépe používat.

Pokud během prostudování návodu narazíte na jakékoliv nejasnosti, neváhejte nás kontaktovat na emailové adrese: mh@santadria.cz

Návod k použití si pečlivě uschovejte pro případné pozdější nahlédnutí.

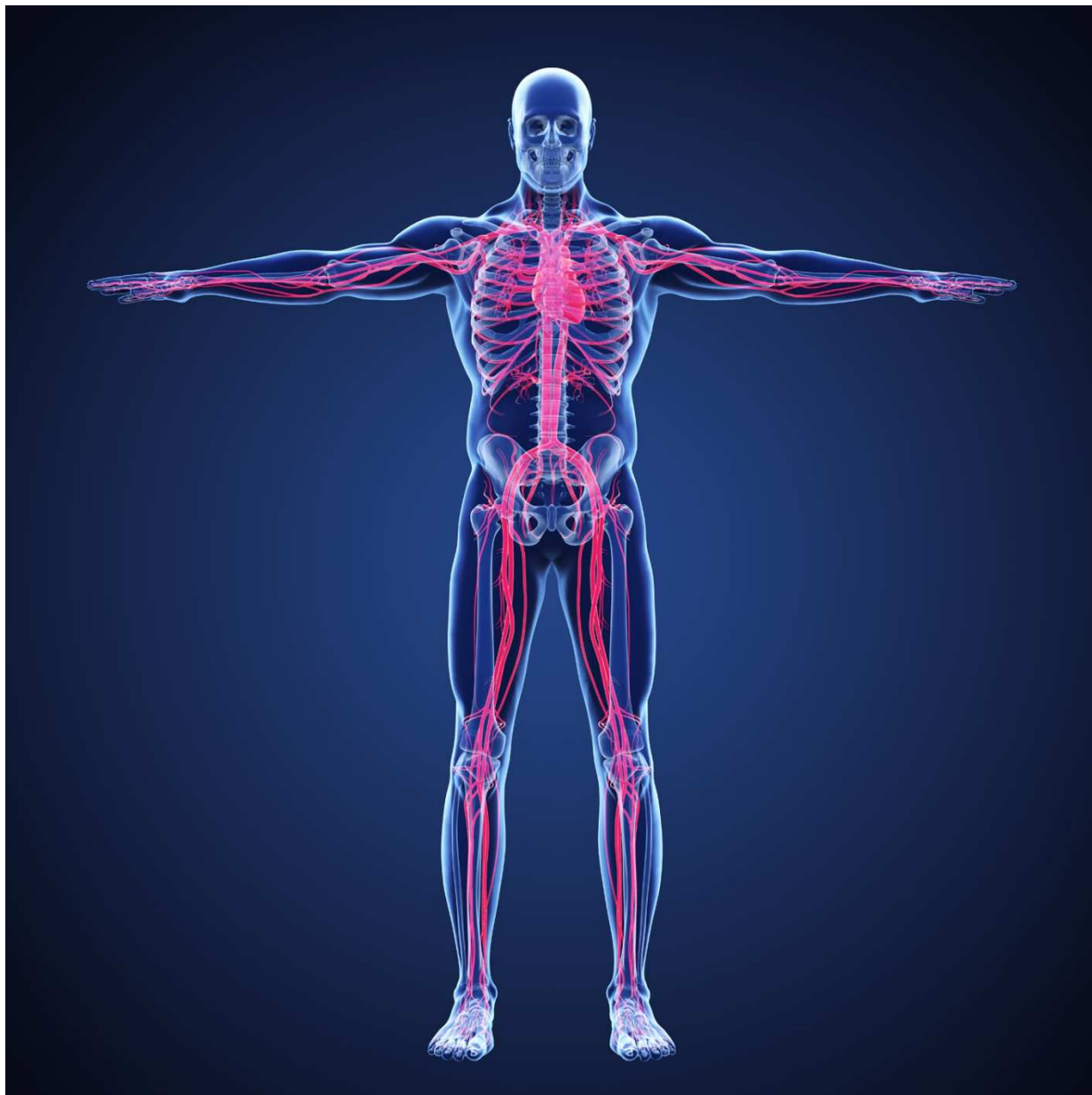
UPOZORNĚNÍ

- Před prvním uvedením do provozu si přečtěte tento návod k obsluze, prohlédněte veškerá vyobrazení a návod si uschovejte pro případnou pozdější potřebu.
- Je-li vaše pokožka postižena závažným kožním onemocněním, přístroj nepoužívejte. Pokud si nejste jisti svým aktuálním zdravotním stavem, první použití konzultujte se svým praktickým lékařem.
- Přístroj je primárně určen pro vaši osobní potřebu. Nesdílejte jej s rodinnými příslušníky nebo přáteli. Pokud přístroj používá více osob, je třeba věnovat zvýšenou pozornost zásadám hygieny.
- Pokud se přístroj poškodil, nepracuje správně nebo spadl do vody, nikdy ho neuvádějte do provozu.
- Pokud je přístroj rozbítý, nedotýkejte se vnitřních částí, aby nedošlo k úrazu elektrickým proudem.
- Pokud spadne přístroj na zem, může být poškozen. V tomto případě přístroj dále nepoužívejte a kontaktujte servisní oddělení prodejce.
- Přístroj nepoužívejte v blízkosti vody nebo v místech se zvýšenou vlhkostí (vana, sprcha, bazén, atd.).
- Přístroj není omyvatelný. Nesmí být ponořen do vody nebo pod proud tekoucí vody.
- Přístroj nenechávejte bez dozoru. Po každém použití přístroj vždy důsledně vypněte.
- Pokud byl přístroj přenesen z velmi chladného do velmi teplého prostředí, před jeho použitím vyčkejte alespoň 3 hodiny.
- Přístroj není určen pro používání dětmi a těmi osobami, jejichž fyzická nebo duševní kondice neumožňuje bezpečné používání spotřebiče.
- Přístroj nepokládejte ani nepoužívejte na horkých tepelných zdrojích (radiátor, kamna, oheň, atd.)
- Přístroj se nepokoušejte sami rozmontovat nebo opravovat.
- Přístroj skladujte v suchém prostředí. Snažte se, aby byl chráněn před působením prachu.
- Přístroj nevystavujte přímému slunečnímu záření.
- Distributor neručí za škody, které byly způsobeny nesprávným používáním v rozporu s pokyny v tomto návodu k použití. Není odpovědný za následky, které byly způsobeny nedodržením bezpečnostních upozornění.
- Za případné škody na zdraví či majetku při jiném způsobu používání nenese distributor odpovědnost.



VÝSTRAHA

Vážený zákazníku, BeautyRelax BR-2814 AIRFLOW COMFORT je velmi účinný masážní přístroj. V průběhu kompresní masáže dolních končetin je schopen dosáhnout poměrně velkého kompresního výkonu. Používání přístroje představuje nemalou zátěž celého kardiovaskulárního systému. Pravidelné mechanické stlačování končetin zvyšuje krevní tlak a způsobuje zátěž především na tepny, vlásečnice a žíly.



Pokud si nejste jisti, zda váš aktuální zdravotní stav umožňuje bezpečné používání přístroje, konzultujte první použití s vaším praktickým lékařem. Dbejte zvýšenou pozornost seznamu kontraindikací uvedené v tomto návodu k obsluze. Nemějte obavy. Přístroj není nebezpečný. Pouze je třeba věnovat zvýšenou pozornost všem zdravotním omezením, které jsou uvedeny v tomto návodu k obsluze.

KONTRAINDIKACE

Přístroj **nesmí** v žádném případě používat osoby, kterých se týká některý z těchto stavů:

- Kardiostimulátor
- Křečové žíly (varixy) ve velmi vážném stádiu
- Epilepsie, cukrovka nejzávažnějšího stavu, virové onemocnění
- Při stavu vysokých horeček
- Vážné onemocnění ledvin nebo jater
- Chronické kožní onemocnění s velmi vážným postižením dolních končetin
- Srdeční onemocnění, hypertenze
- Kovové implantáty v těle (pouze v případě, pokud by tlak nohavic způsoboval v oblasti výskytu kovového implantátu bolest)
- Cévní poruchy nebo arteroskleróza
- Otoky a edémy velkých rozměrů
- Osteoporóza
- Těhotenství
- Osoby, které mají problémy se srážlivostí krve



Poznámka:

Pokud si nejste jisti svým zdravotním stavem, doporučujeme konzultovat použití přístroje se svým praktickým lékařem. Ten zná podrobně váš zdravotní stav a může odborně vyhodnotit případná rizika použití přístroje.

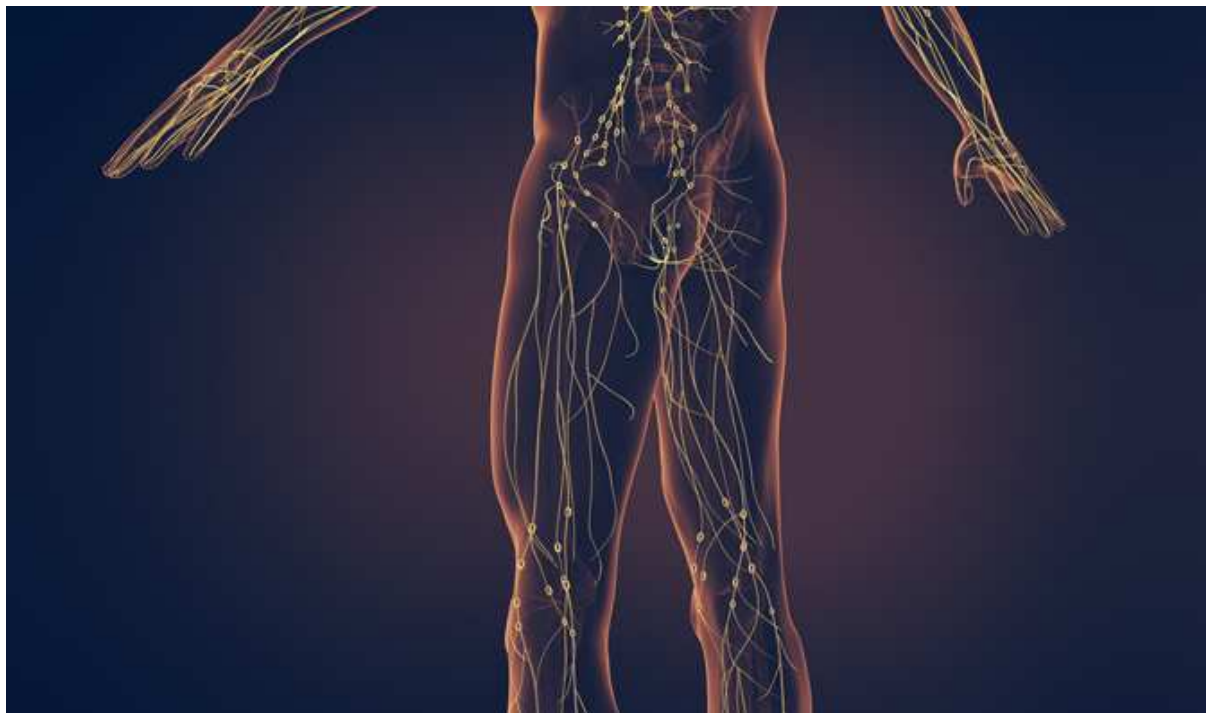


DŮLEŽITÉ RADY PRO BEZPEČNÉ POUŽÍVÁNÍ

- Pokud se během používání přístroje nebudete cítit komfortně, zvýší se vám výrazně rychlost dýchání, velmi výrazně se vám rozbuší srdce nebo budete pociťovat stavy úzkosti, přístroj vypněte stisknutím tlačítka **POWER** a nohy uvolněte z návleků rozepnutím zipu.
- První použití zahajte vždy na nejnižší stupeň výkonu kompresní masáže.
- Pokud je i při nejnižším stupni kompresní masáže tlak na vaše končetiny až příliš silný, okamžitě návleky pomocí zipu uvolněte. Přístroj následně vypněte.
- Používání přístroje zvažte v případě, pokud máte velmi tenkou pokožku a již při mírném zmáčknutí či dotyku se vám objeví podlitiny až pohmožděny.
- Používání přístroje výrazně zvyšuje krevní tlak. Pokud trpíte vysokým krevním tlakem a nemáte tuto nemoc plně pod kontrolou, je používání přístroje přísně zakázáno.
- Pokud máte zdravotní problémy se srážlivostí krve a nemáte tuto nemoc pod odborným dohledem, je používání přístroje zakázáno. Intenzivní kompresní masáž může podpořit distribuci krevní sraženiny blíže k srdci.
- Během používání přístroje je doporučeno mít ovladač při ruce. V případě potřeby tak můžete přístroj ihned vypnout.
- Maximální délka použití by neměla přesahovat 10 až 20 minut v průběhu jednoho dne.
- Četnost použití přístroje upravte podle používané intenzity výkonu, vašemu aktuálnímu zdravotnímu stavu a fyzické aktivitě.
- Masážní návleky nikdy nepožívejte vestoje nebo vsedě. Vždy je nezbytné lehnout si do horizontální polohy na pohovku nebo postel.
- BeautyRelax AIRFLOW COMFORT není zdravotnický prostředek. Neléčí žádné nemoci indikované vaším lékařem. Přístroj patří do kategorie masážních přístrojů, které může uživatel používat v pohodlí domova bez odborného dohledu při splnění podmínek uvedených v návodu k obsluze.

LYMFATICKÝ SYSTÉM V NAŠEM TĚLE

Lymfatická soustava je jednosměrná soustava v lidském těle. Proudí z mezibuněčných prostor do krve lymfatickými (mízními) cévami. Lymfatický systém plní v našem organismu celou řadu důležitých úkolů. Je zodpovědný za přenos živin. Lymfatický systém zahrnuje lymfu, lymfatické kapiláry, lymfatické cévy a lymfatickou tkáň.



Cévy lymfatického systému přečerpají z tkání každý den více než dva litry mezibuněčné tekutiny (tkáňového moku). Tekutina se přefiltruje a vrací nazpět do krve. Tekutina se často označuje jako lymfa či míza. Lymfatický systém sbírá mok z tkání a na druhé straně dochází k navrácení do krevního oběhu. Lymfatické cévy jsou protkané celým tělem. V jejich drahách se nachází lymfatické uzliny. Jde o malé útvary velikosti fazolky. V tělu se může nacházet takových útvarů přes 100. Jejich hlavní funkcí je čistit lymfu od škodlivých toxických látek. Pokud tyto uzly z nějakého důvodu nefungují správně (např. z důvodu infekce), mohou zduřet, což vede k následným pocitům bolesti.

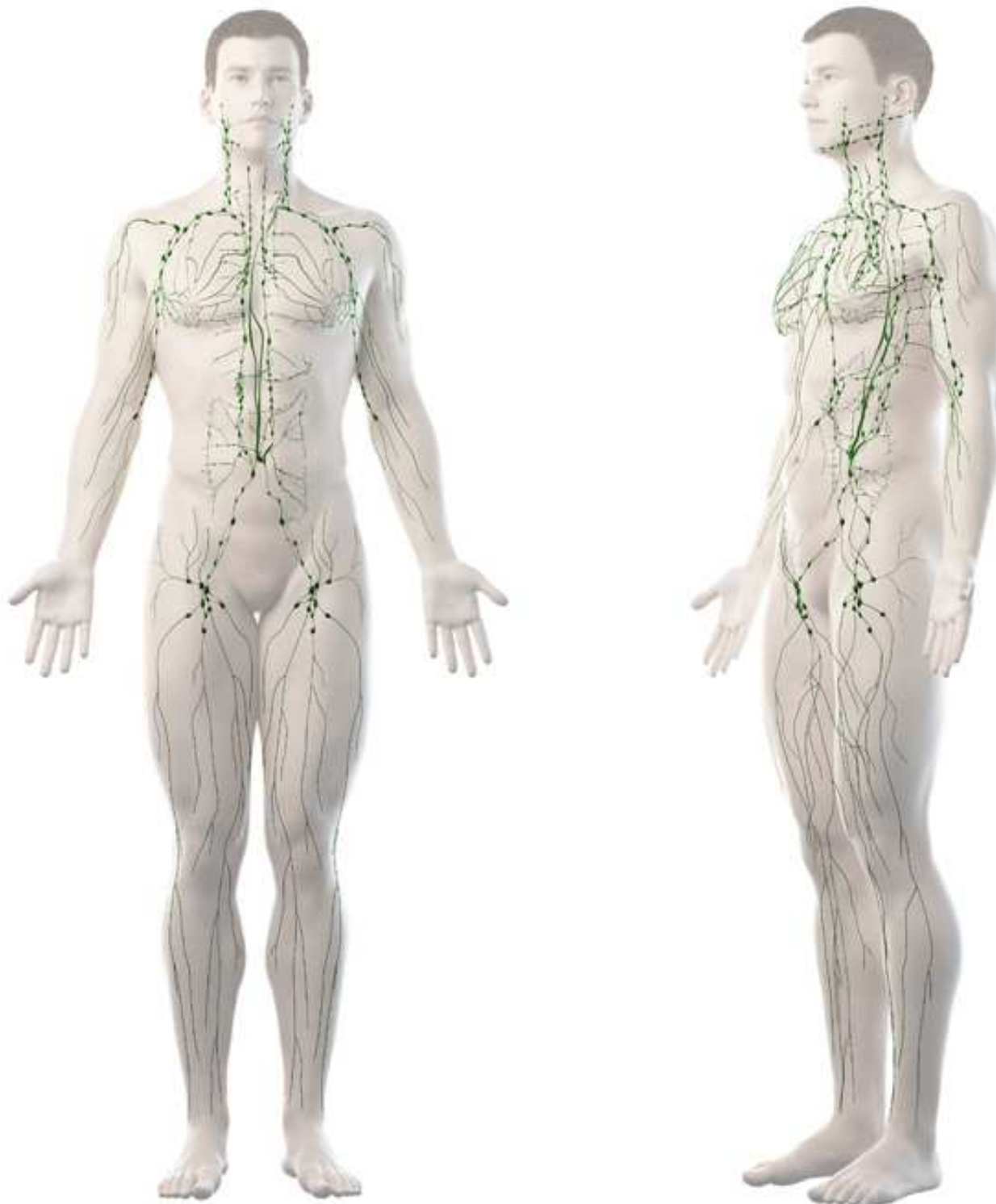
Hlavní funkce lymfatického systému

- Odvod tkáňového moku z tkání
- Odvod tuků ve formě kapének
- Obranný mechanismus
- Odvádí z těla škodliviny a nepotřebné látky
- Vede do krve živiny
- Je garantem stálosti vnitřního prostředí

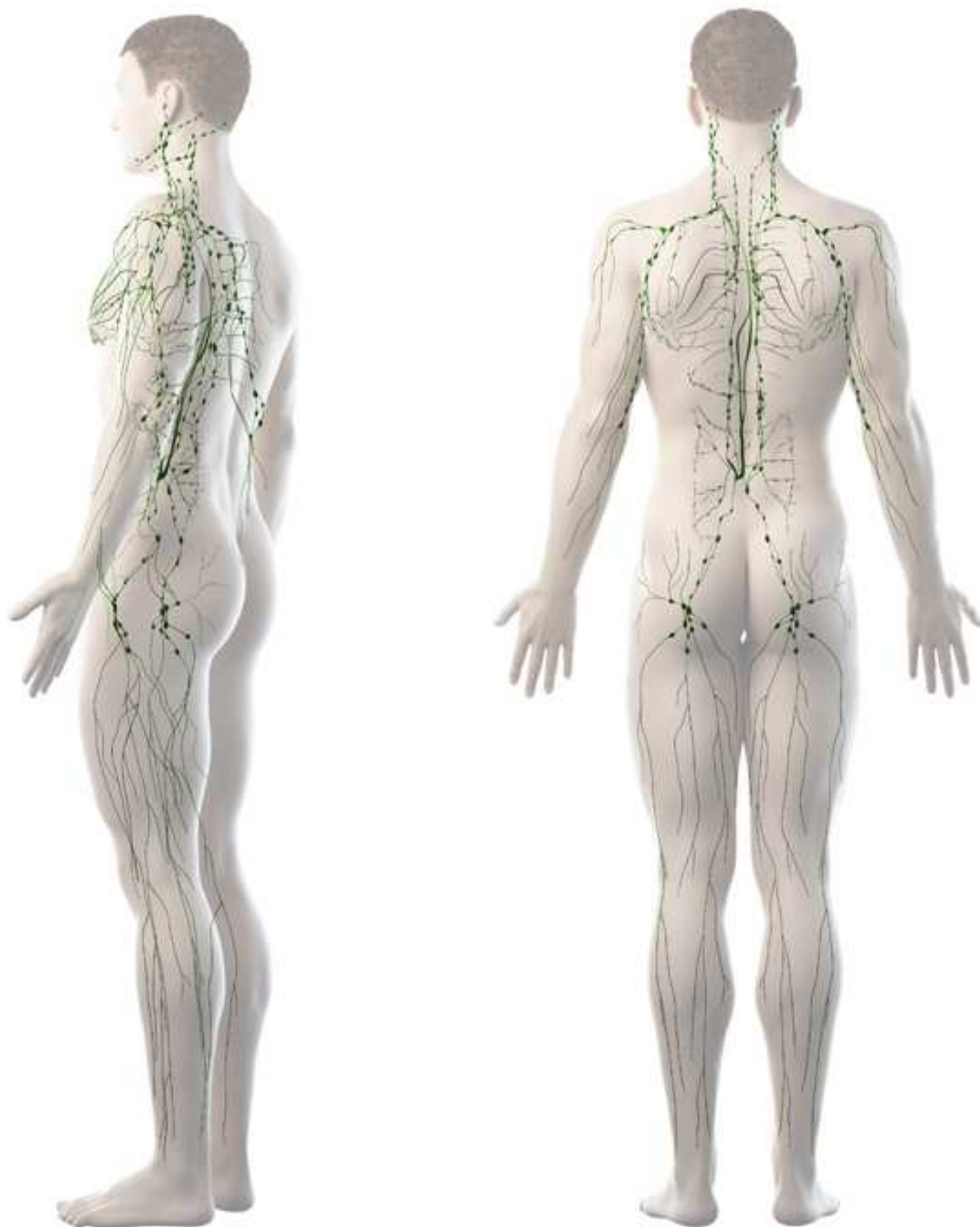
Jaké jsou příznaky, pokud náš lymfatický systém nefunguje správně

- Pocity únavy
- Větší náchylnost k přibírání na váze
- Potíže s trávením
- Revma, artritida, bolest kloubů
- Opakované bolesti hlavy
- Častá tvorba kožních problémů (akné, vyrážky, apod.)

MAPA LYMFATIKÉHO SYSTÉMU



MAPA LYMFATIKÉHO SYSTÉMU



MAPA LYMFATIKÉHO SYSTÉMU



SPRÁVNÁ PÉČE O LYMFATICKÝ SYSTÉM



1. Dostatečný příjem tekutin

Tělo musí mít dostatečnou vláhu. Je to stejné, jako s autem, které potřebuje palivo, aby jezdilo. Obecně se deklaruje doporučený příjem tekutin 40ml na kilogram hmotnosti. Existuje však celá řada mýtů a pověr. Malé množství tekutin je problém, ale příliš velké množství příjmu tekutin je zbytečná zátěž pro náš organismus. Základem je pití čisté vody. Množství přizpůsobit podle hmotnosti, tělesné aktivity, ale i podle ročního období.



2. Použití kompresních návleků

Měli bychom si dát pozor na nošení velmi těsného oblečení. Nejčastěji se to může týkat např. ponožek. Přesto však existují případy, kdy je naopak doporučeno používat speciální kompresní návleky. Obvykle tomu předchází doporučení od lékaře. Kompresní návleky na vybrané partii těla napomáhají otoky snížit a slouží jako prevence proti vzniku cévní trombózy.



3. Pohyb

Pohyb má celou řadu pozitivních vlivů na naše tělo. Nemusí se jednat o extrémní sportovní výkony. Naopak. Po zdravotní stránce je velice prospěšná krátká procházka. Jakákoliv lehká aerobní aktivita. Zlepší se krevní oběh. Krev se okyslíčí. Podpoříte trávení. Uvolní se endorfiny, které přispívají k lepší náladě. Pohybem se vhodnou formou aktivuje lymfatický systém.



4. Sauna

Saunování má celou řadu příznivých účinků pro tělo. Podporuje tvorbu endorfinů, které potlačují příznaky deprese. Dochází k uvolnění svalů. Snížení míry stresu. Dochází k celkovému zlepšení nálady. Použití je ideální v měsících, kdy je méně slunečního svitu. Posílíte imunitu. Perfektně se uvolníte a budete celkově mnohem odolnější. Krev se rozproudí (podobně, jako při sportu). Z těla se vyplaví škodliviny a toxické látky. Pokud se cítíte po zdravotní stránce dobře, není žádná překážka, abyste přístroj používali 2x až 3x týdně.



5. Složení stravy

Výživa patří mezi jeden z nejdůležitějších faktorů, která ovlivňuje správnou činnost našeho organismu. Měli bychom co nejméně konzumovat průmyslově zpracované potraviny. Vyhledávat stravu bohatou na bílkoviny. Pokud je to jen možné, řídit se zdravým jídelníčkem - co konzumovat ve větší a menší míře. Zejména vysoký příjem nekvalitních tuků je jeden z dalších faktorů, se kterým se lymfatický systém musí složitě vypořádat.



6. Masáž

Lymfatický systém je možné velmi efektivně rozproudit pomocí ruční nebo přístrojové masáže. Velkým trendem poslední doby je právě využití přístrojů na lymfatickou masáž. Můžete se snadno zaměřit nejen na oblast nohou, ale také na další partie těla při použití příslušeného návleku (pas nebo paže). Přístrojovou masáž si můžete dopřát v pohodlí domova. Ušetříte spoustu času a navíc peníze za služby masážích salonů.

NEJČASTĚJŠÍ OTÁZKY K TÉMATU **LYMFATICKÉHO SYSTÉMU**

Co nejvíce škodí našemu lymfatickému systému?

Nejčastější faktory, kterými si škodíme: stres, nepravidelná životospráva, nevyvážený jídelníček plný sladkých a tučných jídel, málo pohybu.

Jak vhodně podpořit a obnovit činnost lymfatického systému?

Pravidelný pohyb. Dostatečný příjem tekutin. Střídání teplé a studené vody při sprchování. Návštěva sauny. Zdravý jídelníček. Cvičení jógy. Ruční nebo přístrojová lymfatická masáž.

Co nejčastěji ucpává lymfatický systém?

Stres nebo rychlé přibírání na váze. V určité části těla může špatná činnost lymfatického systému zadržovat více vody. Proto se tato konkrétní partie může výrazně zvětšit.

Jaké jsou další možnosti v podpoře lymfatického systému?

Na trhu je k dispozici celá řada čajů, které mají příznivé účinky na lymfatický systém. Nejčastěji se jedná o směs různých bylinek a dalších rostlin (kopřiva, přeslička, pampeliška, citronová tráva, řebříček apod.).

ZDRAVOTNÍ BENEFITY PŘÍSTROJE

Okamžité uvolnění zatuhlých svalů

Masážní návleky jsou ideální nejen pro aktivní sportovce, uživatele, kteří mají náročnou práci, při které stojí dlouho na nohou, ale také pro ty, kdo mají sedavé zaměstnání. Při zvýšené pohybové aktivitě můžete pociťovat druhý den stav, kdy jsou vaše svaly zatuhlé a bolavé. Masážní návleky velmi šetrnou cestou svalovou tenzi uvolní. Nohy můžete udržovat ve skvělé kondici v pohodlí domova.



Lokální podpora krevního oběhu

Kompresní mechanická masáž má pozitivní vliv nejen na svaly, ale také na krevní oběh. Tak, jak přístroj není vhodný pro osoby s vysokým krevním tlakem, je používání velkým přínosem pro uživatele s nízkým krevním tlakem a to zejména v oblasti nohou. Správné prokrvení dolních končetin je základní předpoklad jako prevence pro vznik či případný rozvoj zdravotních komplikací různého charakteru (pocit těžkých nohou, pocit studených nohou, změna barvy pokožky vlivem špatného prokrvení).



Podpora lymfatického systému končetin

Lymfatický systém je čistička organismu. Jeho správná funkce je zodpovědná za dostatečné odplavení všech škodlivin. Masážní návleky aktivně mechanicky stimulují lymfatický systém končetin. Zmírňuje otoky. Zbavíte se pocitu těžkých nohou.



Napomáhá odplavit kyselinu mléčnou

Svalová bolest má příčinu zejména ve výskytu kyseliny mléčné. Ta vzniká při rozkladu glukózy ve svalech. Běžné množství se opět mění v játrech na glukózu. Při nadměrné fyzické zátěži vzniká nadbytek kyseliny mléčné. Zdroj příčiny bolesti, únavy či křečí. Masážní přístroj AIRFLOW COMFORT vrátí vaše končetiny opět do pohody!



Účinná rehabilitace paty a chodidla

Dlouhé stání na nohách nebo náročná turistika představuje zátěž mimo jiné pro vaše chodidla. Každý zkušený masér věnuje chodidlům při masáži dolních končetin zvýšenou pozornost. Kompresní masáž probíhá nejen v oblasti stehien, lýtek, ale také chodidel. Příjemné uvolnění pro Achillovu patu, kotník a plosku chodidla.



HLAVNÍ VÝHODY

- Tlakové kompresní návleky pro vysoce účinnou, ale velmi šetrnou masáž lymfatického systému končetin.
- Vzduchová kompresní masáž pro okamžitou úlevu bolavých nohou.
- Snižuje únavu a svalové napětí.
- Významným způsobem podporuje správnou funkci lymfatického systému.
- Šetrným způsobem podporuje krevní oběh bez poškození cév.
- Účinná prevence proti vzniku žilní trombózy.
- Funguje v případech, kdy se v končetinách zadržuje voda.
- Působí prostřednictvím 4 vzduchových komor v celé délce nohy.
- Ideální použití pro rekreační i profesionální sportovce.
- Napomáhá odbourat kyselinu mléčnou po náročné fyzické zátěži
- Ocení každý, kdo se v práci pohybuje celý den na nohou.
- Ženy, které rády nosí obuv na vysokém podpatku, si zamilují použití se zacílením na oblast chodidla a kotníku.
- Využijete v případech svalové horečky končetin.
- Redukuje otoky a záněty
- 4 úrovně nastavení výkonu (30 až 260mmHg).
- 4 vzduchové komory pro intenzivní, ale šetrnou kompresní masáž.
- 12 masážních programů (3 automatické, 9 manuálních).
- Časovač: automatické vypnutí po uplynutí určitého času.
- Hmotnost sady: 5kg.

OBSAH BALENÍ

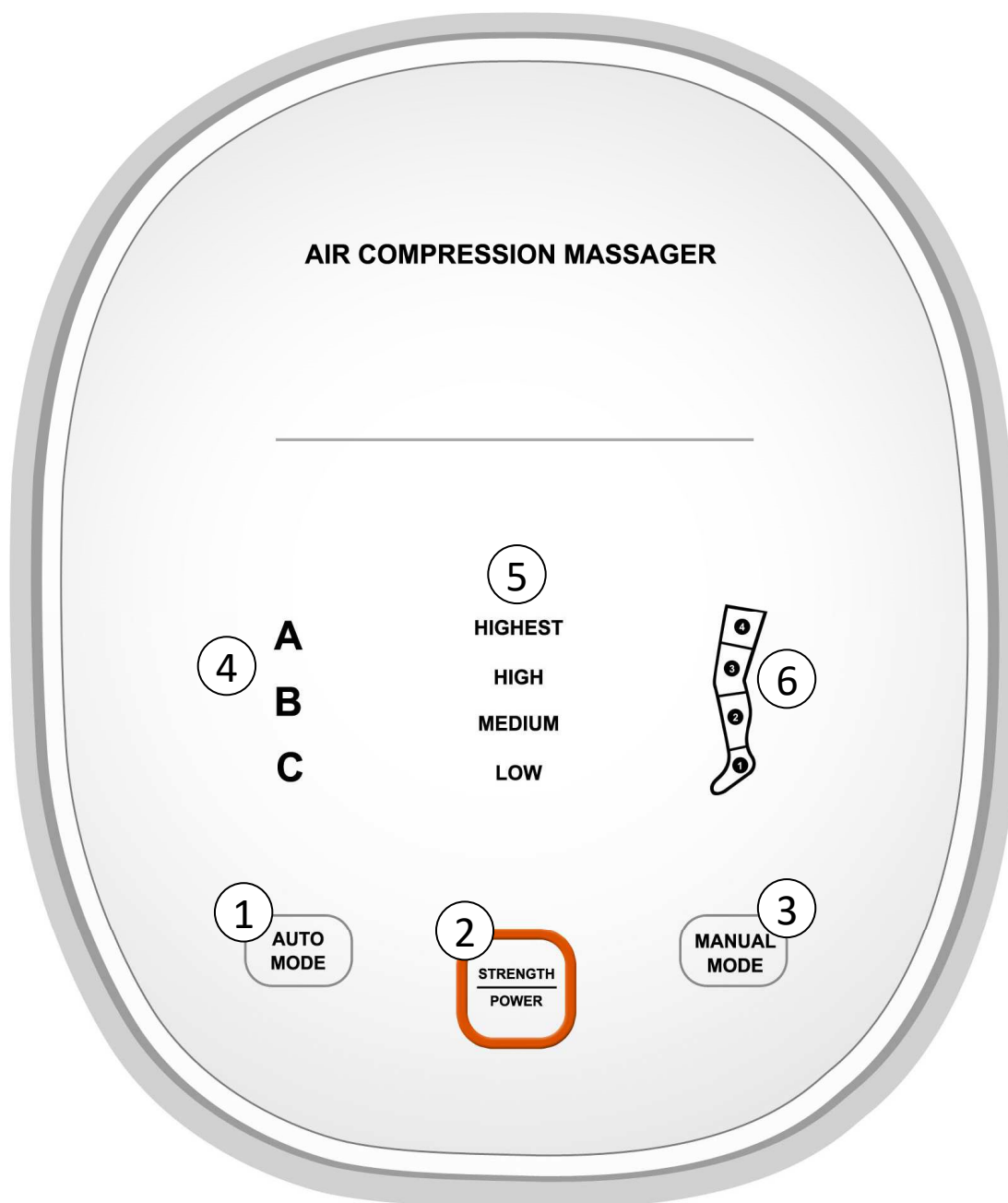
- Hlavní jednotka s integrovaným ovládacím panelem
- Návleky na dolní končetiny
- Napájecí síťový adaptér 220V
- Návod k obsluze

PŘEDSTAVENÍ PŘÍSTROJE

BeautyRelax Airflow Comfort je masážní přístroj pro kompletní rehabilitaci vašich končetin s vysokou mírou účinnosti. Návleky jsou rozděleny do 4 vzduchových komor. Zacilení na chodidla, lýtka, kolena a stehna. Systém rychlého přečerpávání vzduchu z jednotlivých komor. 4 úrovně nastavení výkonu. Pohodlné nastavení funkcí přístroje pomocí dálkového ovladače. Masážní přístroj BeautyRelax Airflow Comfort poskytuje příjemnou relaxaci vašim končetinám, kterou si budete užívat po náročném dni v práci. Používání kompresních návleků je skutečně návykové!



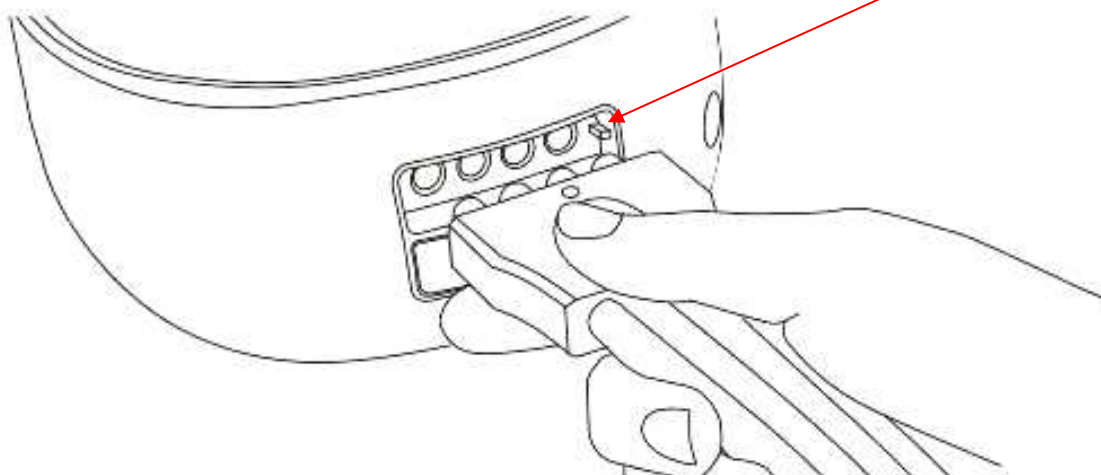
POPIS HLAVNÍ JEDNOTKY



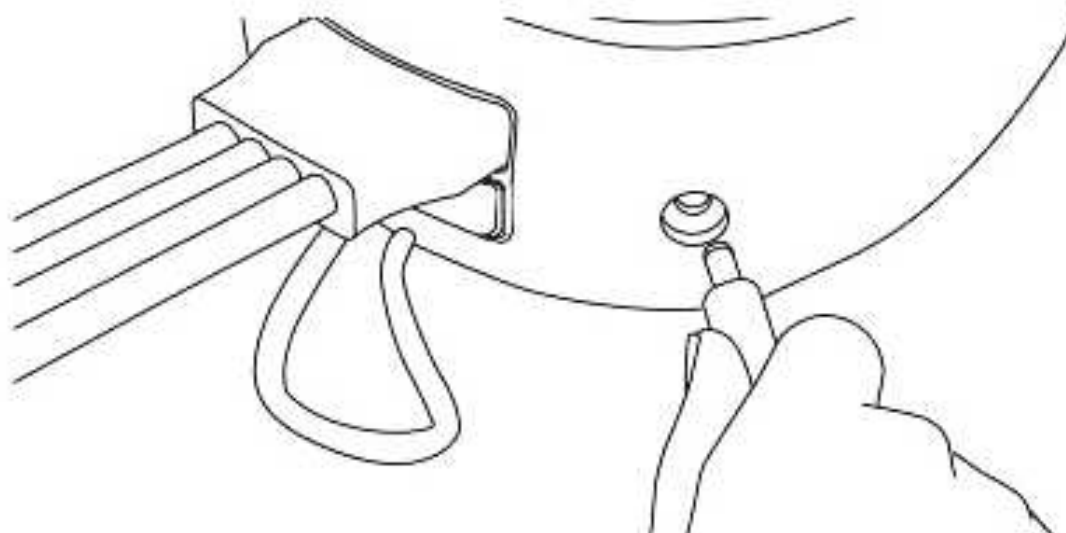
1. Tlačítko **AUTO MODE** - nastavení automatického masážního programu
2. Tlačítko **POWER/STENGTH** - zapnutí/vypnutí/nastavení intenzity
3. Tlačítko **MANUAL MODE** - nastavení ručního masážního programu
4. Indikace čísla automatického masážního programu
5. Indikace intenzity masáže – LOW, MEDIUM, HIGH, HIGHEST
6. Indikace vzduchové komprese v jednotlivých komorách

INSTALACE PŘÍSTROJE

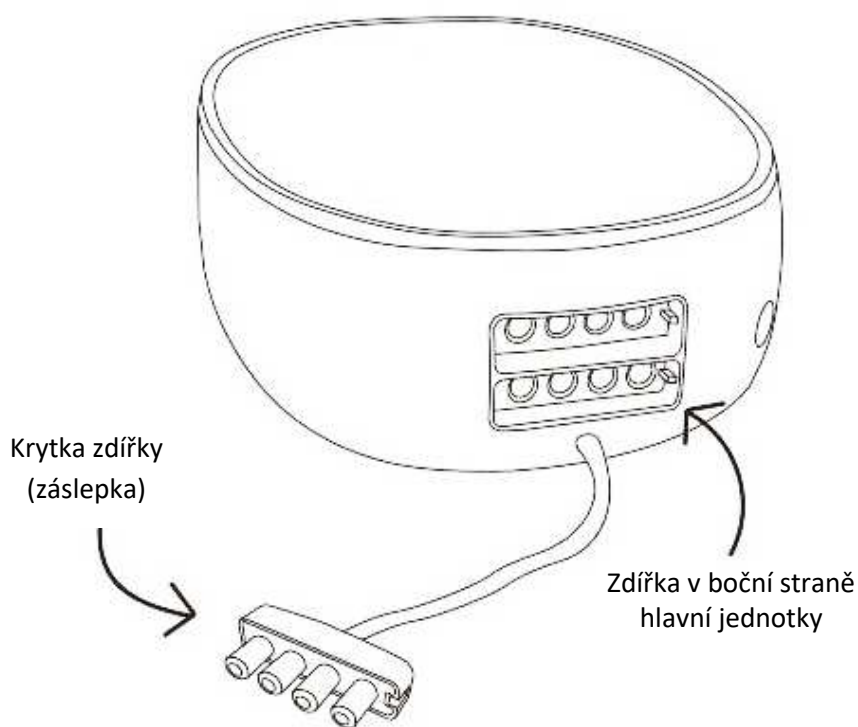
Kompresní návleky na nohy připojte k hlavní jednotce. Konektor návleků připojte k hlavní jednotce z boční strany. Ujistěte se, že je konektor připojený nadoraz. Konstrukce konektoru neumožňuje nesprávné zapojení. Na boční straně konektoru je drážka, která musí zapadnout do malého kolíčku ve zdířce.



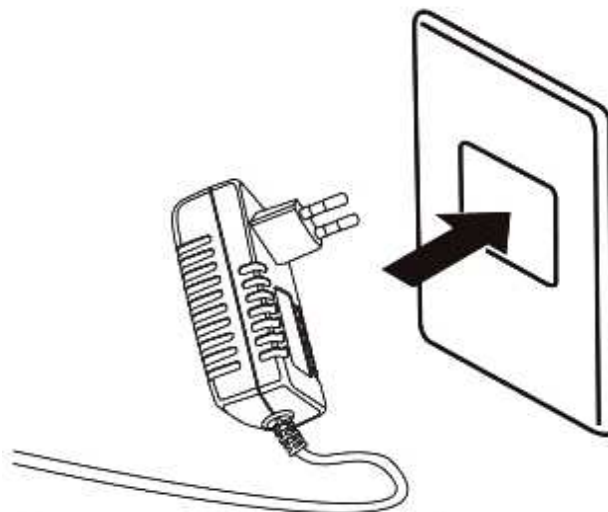
Hlavní jednotku připojte k napájecímu síťovému adaptéru, který je součástí balení.



Na boční straně hlavní jednotky jsou umístěny dvě sady zdířek. V případě použití návleků na nohy využijete pouze jednu. Dvě zdířky jsou v hlavní jednotce proto, abyste mohli používat současně návlek na paži a návlek na pas (nejsou součástí balení, nutno případně dokoupit). Jedna zdířka je zakryta vyjímatelným krytem.

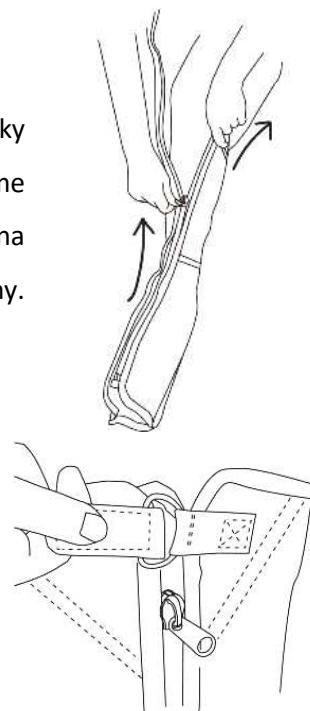


Napájecí adaptér připojte do elektrické sítě. Vždy dbejte na to, aby nebyl kabel napájecího adaptéru příliš napnutý. Při neopatrném pohybu by mohlo dojít k vytržení kabelu. Pokud se elektrická síť nachází příliš daleko od místa použití, použijte - pokud máte k dispozici - prodlužovací kabel.

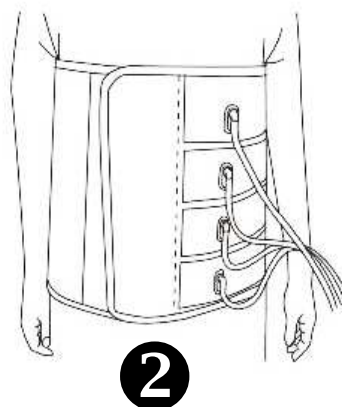
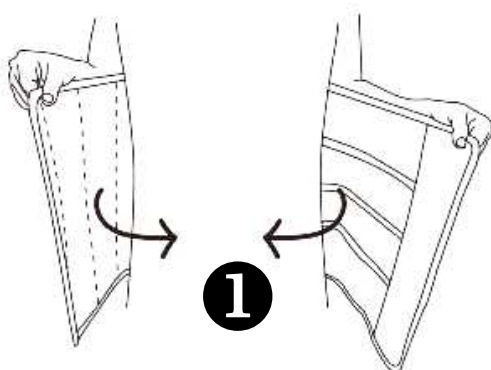
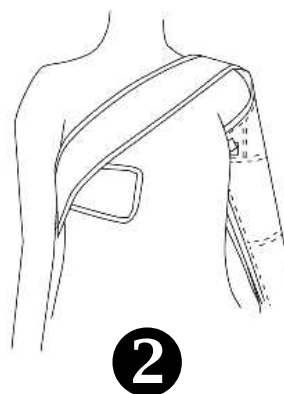
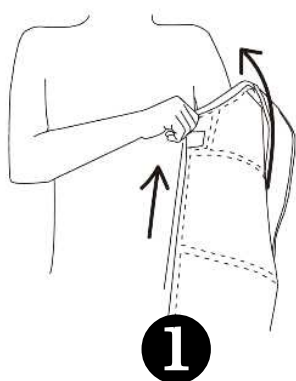


APLIKACE NÁVLEKŮ NA NOHY

Jakmile máte vzduchové návleky propojeny s hlavní jednotkou, umístěte návleky na místo, kde budete přístroj používat. Při použití přístroje doporučujeme zaujmout horizontální polohu vleže. Hlavní jednotku umístěte tak, abyste ji měli na dosah ruky. Oba vzduchové návleky rozepněte. Navlečte postupně na obě nohy. Zapněte pomocí zipu. Pásek v horní části návleků dle potřeby dotáhněte.

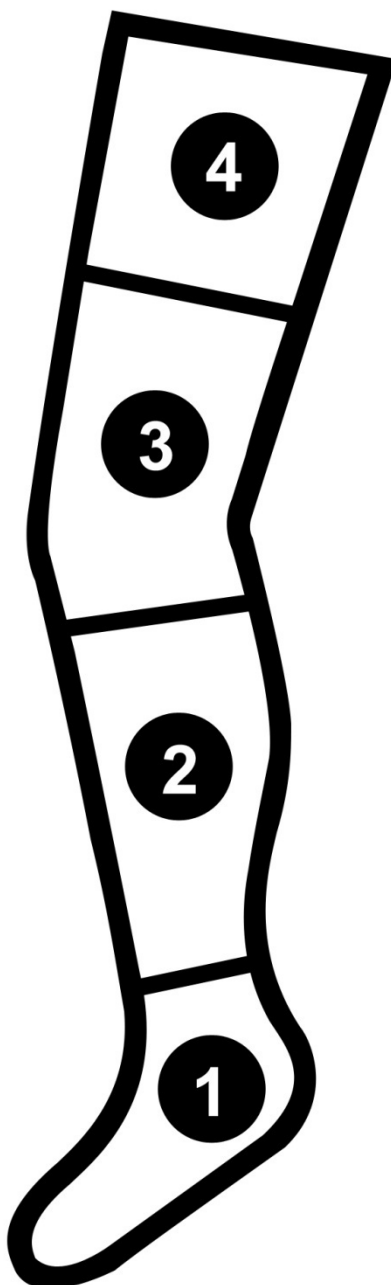


Stejným způsobem postupujte při aplikaci návleků na pas nebo paži (tyto návleky nejsou součástí balení a jsou k dispozici zvlášť k zakoupení). Pokud se časem rozhodnete zakoupit návlek na paži nebo pas, kontaktujte prodejce s cenovou nabídkou.



SYSTÉM 4 VZDUCHOVÝCH KOMOR

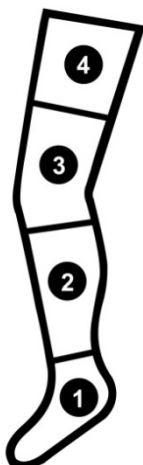
Návleky na nohy jsou rozděleny do 4 vzduchových komor. Návlek pokrývá končetinu v celé její délce - chodidlo, lýtko a stehno ve dvou částech. Abychom vám nastavení masážních programů co nejvíce přiblížili, používáme pro každou vzduchovou komoru číselné značení.



POUŽITÍ PŘÍSTROJE

1. Zapněte přístroj dlouhým stiskem tlačítka **POWER**. Opětovným dlouhým stiskem přístroj vypnete.
2. Pomocí tlačítek **AUTO MODE** a **MANUAL MODE** si můžete nastavit automatický nebo manuální masážní program. Hlavním smyslem jednotlivých programů jsou různá schémata přečerpávání vzduchu z jednotlivých komor.

AUTO MODE - AUTOMATICKÉ PROGRAMY



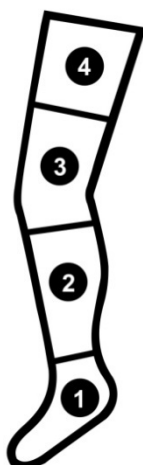
Program A ① + ② / ③ + ④

Program B ① + ③ / ② + ④

Program C ① / ② / ③ / ④

V automatickém programu není aktivní světelná signalizace aktivních vzduchových komor na panelu. Přečerpávání vzduchu probíhá podle výše uvedeného schématu.

MANUAL MODE - MANUÁLNÍ PROGRAMY



Program 1 ①

Program 2 ②

Program 3 ③

Program 4 ④

Program 5 ① + ②

Program 6 ③ + ④

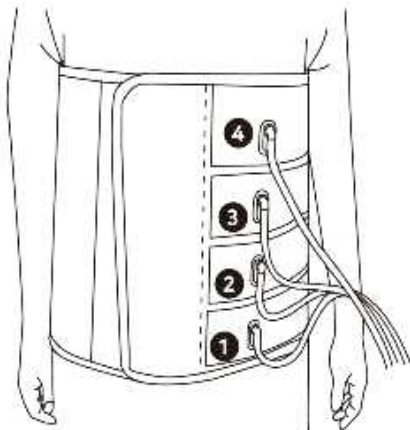
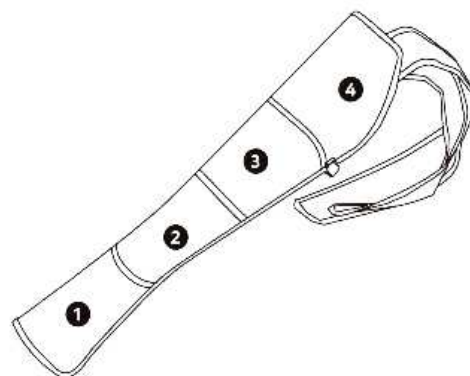
Program 7 ① + ② + ③

Program 8 ② + ③ + ④

Program 9 ① + ② + ③ + ④

3. V průběhu použití přístroje si můžete snadno regulovat intenzitu vzduchové masáže. K dispozici jsou celkem 4 úrovně (nízká, střední, vysoká, nejvyšší). Pro **změnu úrovně intenzity** stiskněte na ovládacím panelu **3x krátce** tlačítko **POWER**.

V manuálním programu je aktivní světelná signalizace aktivních vzduchových komor na panelu. Komory, kde probíhá aktivní přečerpávání vzduchu, jsou modře podsvíceny.

NÁVLEK NA PAS (NENÍ SOUČÁSTÍ BALENÍ)**NÁVLEK NA PAŽI (NENÍ SOUČÁSTÍ BALENÍ)****AUTO MODE - AUTOMATICKÉ PROGRAMY**

Program A ① + ② / ③ + ④

Program B ① + ③ / ② + ④

Program C ① / ② / ③ / ④

MANUAL MODE - MANUÁLNÍ PROGRAMY

- Program 1** ① V průběhu použití přístroje si můžete snadno regulovat intenzitu vzduchové masáže. K dispozici jsou celkem 4 úrovně (nízká, střední, vysoká, nejvyšší). Pro změnu úrovně intenzity stisknete na ovládacím panelu 3x krátce tlačítko POWER.
- Program 2** ②
- Program 3** ③
- Program 4** ④
- Program 5** ① + ②
- Program 6** ③ + ④
- Program 7** ① + ② + ③
- Program 8** ② + ③ + ④
- Program 9** ① + ② + ③ + ④



Při odpojení vzduchového kabelu od hlavní jednotky postupujte se zvýšenou opatrností. Použití nepřiměřené síly může vést k vytržení vzduchových kabelů z konektoru.



Během skladování nenavíjejte vzduchový kabel nebo napájecí kabel kolem dokola hlavní jednotky. Při skladování nesmí být žádný z kabelů přelomen.



Věnujte zvýšenou pozornost, aby nebyl během používání přístroje zlomený vzduchový nebo napájecí kabel. V opačném případě může dojít k trvalému poškození kabelů.

DOPORUČENÉ TIPY PRO POUŽÍVÁNÍ

Masážní návleky nedoporučujeme používat na holou pokožku. Použijte ideálně v kombinaci s tenkými legínami.



Při používání přístroje si udělejte pohodlí. Snažte se ležet tak, aby se celé vaše tělo nacházelo ideálně v horizontální poloze. Využijte pohovku nebo postel.



NEJČASTĚJŠÍ OTÁZKY A ODPOVĚDI K POUŽÍVÁNÍ PŘÍSTROJE

Jak poznám, že je můj zdravotní stav v souladu s podmínkami používání přístroje?

Věnujte prosím pozornost kontraindikacím, které jsou uvedeny v tomto návodu k obsluze. Dbejte zvýšenou pozornost vašemu zdravotnímu stavu, zejména kondici kardiovaskulárního systému s ohledem na váš krevní tlak. Pokud si přesto nejste jisti, konzultujte první použití s vaším praktickým lékařem.



Jak by mělo používání přístroje správně probíhat v domácím prostředí?

Přístroj je ideální používat po koupeli. Udělejte si pohodlí. Zvolte postel nebo pohovku pro horizontální polohu. Navodte si relaxační atmosféru. Zapalte vonnou svíčku a pomalou relaxační hudbu.

Jak dlouho a s jakými časovými rozestupy přístroj používat?

Základní doporučení je použití 1x denně v délce maximálně 10 až 20 minut. Frekvence použití by se měla odvíjet s ohledem na vaši zdravotní a fyzickou kondici. V plánu používání můžete zohlednit aktuální fyzickou námahu, ať již v práci nebo při volnočasových aktivitách. V ideálním případě používejte přístroj každý den. Pokud je kondice snižená, snižte adekvátně frekvenci používání.

Je třeba nějakým způsobem upravit jídelníček při používání přístroje?

Není žádné výrazné omezení ve vašem stravovacím režimu. Přesto však doporučujeme vyhnout se konzumaci těžkých mastných jídel alespoň hodinu před použitím přístroje.

Jaké oblečení je ideální při používání přístroje?

Zvolte lehké oblečení z příjemného materiálu. Nedoporučujeme používat masážní návleky přímo na holou pokožku. Zvolte např. pohodlné legíny nebo tepláky z tenkého prodyšného materiálu.

Bolí používání masážního přístroje?

Pokud nemáte pokožku velmi citlivou na dotyk, masáž bolestivá není. V praxi to znamená, že po silnějším stisku se vám nevytváří otoky nebo podlitiny. Používání je naopak velmi příjemné a komfortní. Neměli byste cítit žádné nepříjemné stavy.

Jak postupovat, pokud se mi během používání udělá nevolno?

Během používání mějte hlavní jednotku s ovládacím panelem vždy při ruce. Pokud se vám udělá v krajním případě nevolno, přístroj vypněte a ihned rozepněte návleky pomocí zipu.

Co mohu od přístroje očekávat? Jaká je reálná funkčnost přístroje?

Konstrukce přístroje je speciálně navržena tak, aby pomocí kompresní masáže stimulovala vaše dolní končetiny (pas nebo paži v případě použití speciálních návleků). Obrovskou výhodou je možnost nastavení intenzity úrovně masáže. Celkový vjem z masáže je naprosto odlišný od masáže pomocí lidských rukou. Hlavní smysl přístroje spočívá v okamžitém uvolnění namožených nohou (pasu, paže). S tím souvisí další výhody používání: podpora krevního oběhu, odplavení nahromaděné kyseliny mléčné, účinná rehabilitace pro paty a chodidla.

Je používání přístroje bezpečné?

Pokud se vás netýká žádná z uvedených kontraindikací, používání přístroje je naprosto bezpečné. Pakliže si skutečně nejste jisti, konzultujte použití se svým praktickým lékařem.

Je přístroj zdravotnický prostředek? Mohu s přístrojem řešit léčbu konkrétních nemocí?

Přístroj není zdravotnický prostředek. Aktivně neléčí žádnou konkrétní nemoc. Přístroj spadá do kategorie masážních přístrojů s použitím v domácích podmínkách. Stimulace dolních končetin kompresní masáží má spoustu blahodárných účinků pro vaši fyzickou a psychickou pohodu.

Má přístroj nějakou certifikaci?

Přístroj má evropskou certifikaci. Splňuje všechny normy, které jsou na přístroje tohoto typu kladeny.

Může přístroj používat více osob?

Přístroj je určen primárně pro osobní použití. Pokud je zachován základní princip hygieny – tzn. návleky na nohy nejsou v přímém kontaktu s pleť, výrazně snížíte riziko přenosu případné kožní choroby. Není tak přímo zakázáno používat přístroj více osobami.

Je přístroj vodotěsný?

Hlavní jednotka ani návleky nejsou určeny pro ponoření do vody.

PÁR VĚT ZÁVĚREM

AIRFLOW COMFORT je masážní přístroj s vysokou efektivitou použití. Hlavní jednotka je navržena, aby bylo možné k ní připojit rovnou tři typy návleků (na nohy, pas a paži). Hlavní jednotka má elegantní provedení. Uvnitř je integrovaný kompletní systém přečerpávání vzduchu. Hlavní jednotka má vestavěná tlačítka pro ovládání přístroje. Oceňuji provedení návleků na nohy. Vzduchové vaky pokrývají nohu v celé její délce. Provedení je na špičkové úrovni pro maximální životnost použití. V průběhu použití si můžete snadno regulovat intenzitu kompresní masáže. Přesně tak, jak je vám to příjemné. Kompresní návleky jsou skvělé zejména pro nádočné fyzické aktivity. Naučte se používat přístroj pravidelně. Vaše nohy vám budou vděčné.



Martin Hrbek
www.beautyrelax.cz

ČIŠTĚNÍ A ÚDRŽBA

Nepoužívejte žádné agresivní čisticí prostředky. K čištění používejte mírně navlhčený hadřík. Vlhkost nesmí NIKDY proniknout přímo dovnitř hlavní jednotky. Návleky nejsou určeny k praní v pračce. Návleky neponořujte do vody. Pokud jsou návleky po dokončení masáže mírně vlhké od potu, před dalším použitím je ponechte otevřené (rozepnuté), aby mohli přirozeně proschnout.

LIKVIDACE POUŽITÝCH ELEKTRO ZAŘÍZENÍ



Tento symbol na produktech nebo v průvodních dokumentech znamená, že použité elektrické a elektronické výrobky nesmí být přidány do běžného komunálního odpadu. Ke správné likvidaci, obnově a recyklaci předejte tyto výrobky na určená sběrná místa. Alternativně v některých zemích Evropské unie nebo jiných evropských zemích můžete vrátit své výrobky místnímu prodejci při koupi ekvivalentního nového produktu. Správnou likvidací tohoto produktu pomůžete zachovat cenné přírodní zdroje a napomáháte prevenci potenciálních negativních dopadů na životní prostředí a lidské zdraví, což by mohly být důsledky nesprávné likvidace odpadů. Další podrobnosti si vyžádejte od místního úřadu nebo nejbližšího sběrného místa. Tento symbol je platný v Evropské unii. Chcete-li tento výrobek zlikvidovat, vyžádejte si potřebné informace o správném způsobu likvidace od místních úřadů nebo od svého prodejce.

CERTIFIKACE



Výrobek je schválen k použití v zemích Evropské unie a je opatřen značkou CE. Prohlášení o shodě a veškerá dokumentace je k dispozici u dovozce.

DOVOZCE

SANTADRIA s.r.o., Mojmírovo nám. 75/2 Brno, 612 00
IČO: 29195454 | DIČ: CZ29195454

V případě jakýchkoliv dotazů týkající se produktu, neváhejte se na nás obrátit:
Email: mh@santadria.cz Tel: 737 196 160

Tiskové chyby, vlastnosti a změny technických parametrů vyhrazeny.

ES PROHLÁŠENÍ O SHODĚ

Níže podepsaný, reprezentující firmu

SANTADRIA s.r.o.

Mojmírovo nám. 75/2, Brno 612 00, IČ: 29195454

tímto prohlašuje z pozice dovozce do zemí EU, že níže uvedený výrobek s obchodním názvem

Masážní přístroj AIRFLOW COMFORT

uvedený na trh pod modelovým označením: **BR-2814**

EAN: **8594166120310**

spadající do skupiny produktů obchodní značky **BeautyRelax**

je ve shodě s následujícími evropskými normami:

EN 55014-1:2006+A1: 2009+A2: 2011

EN 61000-3-2: 2014

EN 61000-3-3: 2013

EN 55014-2: 2015

Na základě splnění těchto směrnic byl produkt označen značkou CE.

Produkt je zároveň v souladu z RoHS směrnicí číslo 2002/95/EC(RoHS). Veškeré materiály jsou zdravotně nezávadné. Neobsahují žádné těžké kovy, např. kadmium a další toxické látky.

Pro bezpečné používání je nezbytné striktně postupovat dle pokynů uvedených v návodu k obsluze, který je součástí balení.



.....
Martin Hrbek, jednatel

Místo vydání: Brno

Dne: 1.9.2022