

NÁVOD K OBSLUZE

Kosmetický přístroj na vrásky

BeautyRelax BR-3067

RFLIFT ELEGANCE



OBSAH:

DŮLEŽITÉ BEZPEČNOSTNÍ UPOZORNĚNÍ	4
UPOZORNĚNÍ	5
POUŽITÍ SONOGELU	5
ÚČEL POUŽITÍ	6
KONTRAINDIKACE	7
TECHNICKÉ PARAMETRY	7
OBSAH BALENÍ	7
HLAVNÍ VÝHODY	8
VLASTNOSTI PŘÍSTROJE	8
PŘEDSTAVENÍ TECHNOLOGIÍ PŘÍSTROJE	8
RADIOFREKVENCE	9
EMS	9
MIKROPROUD	9
VIBRACE	9
FOTONOVÁ TERAPIE	10
POPIS PŘÍSTROJE	11
POPIS OVLÁDACÍHO PANELU	12
OVLÁDÁNÍ PŘÍSTROJE	13
POZNÁMKY K POUŽÍVÁNÍ PŘÍSTROJE	14
MOŽNÉ OBLASTI PŘÍSTROJOVÉHO OŠETŘENÍ	15
METODA OŠETŘENÍ OBLIČEJE A KRKU	16
NEJČASTĚJŠÍ OTÁZKY A ODPOVĚDI	17
NABÍJENÍ BATERIE	19
ČIŠTĚNÍ A ÚDRŽBA	19
LIKVIDACE POUŽITÝCH ELEKTRO ZAŘÍZENÍ	20
CERTIFIKACE	20
DOVOZCE	20
ES PROHLÁŠENÍ O SHODĚ	21

DŮLEŽITÉ BEZPEČNOSTNÍ UPOZORNĚNÍ

- BeautyRelax RFLIFT ELEGANCE je přístroj z kategorie kosmetických přístrojů, které jsou určeny pro neinvazivní ošetření pleti. To znamená, že žádná z částí aplikační hlavice fyzicky nepronikne pod horní vrstvu pokožky. Přístroj není zdravotnický prostředek.
- Neinvazivní používání je základní předpoklad pro používání přístroje v domácích podmínkách běžným uživatelem. Ovládání přístroje nevyžaduje dohled erudovaného školeného pracovníka z oblasti zdravotnictví nebo kosmetické estetiky.
- BeautyRelax RFLIFT ELEGANCE je certifikován a splňuje všechny evropské normy, které jsou na přístroj podobného druhu kladeny. Je zajištěna bezpečnost všech elektronických součástí.
- Ošetření je vždy spojeno s čirým vodivým sonogelem. Lze zakoupit v jakékoliv lékárně nebo prodejně zdravotních potřeb. Stojí pár desítek korun. Rozhodně stačí nejlevnější. Neplatí čím dražší, tím lepší. Hlavním účelem nanesení jemné vrstvičky gelu na pleť je zvýšení vodivosti. Radiofrekvenční vlny, mikroproud a EMS elektrické pulzy získají lepší schopnost proniknout do vrstvy dermis, kde je struktura kolagenních a elastických vláken.
- Při ošetření vždy postupujte tak, že aplikační hlavici přidržíte na pleti maximálně v časovém rozsahu několika sekund (tzv. razítkování). Vždy začínejte ošetření pleti na nejnižší úrovni intenzity. Intenzitu přidávejte vždy podle pocitu. Ošetření pleti by nikdy nemělo být nesnesitelně bolestivé. Podle toho se snažte přizpůsobit délku kontaktu aplikátoru s pletí. Akceptovatelné je pouze jemné mravenčení až lehké štípnutí. Každá část obličeje by neměla být ošetřena při jednom použití více než třikrát na stejném místě.
- Pokud budete aplikační hlavici držet na pleti příliš dlouho a navíc budete mít nastavenou nejvyšší úroveň ošetření, přístroj je dostatečně výkonný na to, aby vaši pleť nepříjemně poranil. **Proto prosím přistupujte k ošetření s maximální pečlivostí a šetrností.**
- Počet opakování ošetření je velice individuální. Záleží na věku a stavu pokožky. Ideální je jednou, maximálně dvakrát do týdne. Pleť a zejména vrstva dermis potřebuje čas pro autonomní proces regenerace. Rozhodně neplatí pravidlo - čím častější používání, tím lepší dosažitelné výsledky. Stejně tak neplatí, čím větší výkon, tím rychlejší a lepší výsledek. Pleť každého z nás je orgán s individuálním stupněm citlivosti. Pro někoho může být střední hodnota výkonu již výrazně bolestivá, někdo nemá problém při delším ošetření snést nejvyšší výkon.
- Po každém ošetření vždy pečlivě očistěte aplikační hlavici. Ideální je použití čirého lihu pro desinfekci. V poslední fázi aplikátor dokonale osušte. Vlhkost může způsobit oxidaci kontaktních aplikátorů a znehodnocení přístroje. Výrazně tím zvýšíte životnost přístroje.
- Pokud si nebudete vědět s čímkoliv rady, neváhejte se na nás obrátit. Telefon: 737196160 nebo email: mh@santadria.cz K dispozici je vám konzultant pro značku BeautyRelax Martin Hrbek, který odpoví na všechny vaše případné dotazy či nejasnosti.
- Přejeme vám hodně úspěchů ve vašem úsilí ke zdravější a krásnější pleti.
Tým BeautyRelax.cz



UPOZORNĚNÍ

- Před prvním uvedením do provozu si přečtěte tento návod k obsluze, prohlédněte veškerá vyobrazení a návod si uschovejte pro případnou pozdější potřebu.
- Je-li vaše pokožka postižena závažným kožním onemocněním, přístroj nepoužívejte. **Pokud si nejste jisti, zda je váš zdravotní stav v souladu s podmínkami pro používání přístroje, vhodnost používání konzultujte se svým praktickým lékařem.**
- Pokud přístroj používá více osob, je třeba věnovat zvýšenou pozornost zásadám hygieny. Po každém použití je třeba důkladně dezinfikovat aplikační hlavici zejména v případě používání přístroje více osobami.
- Pokud se přístroj poškodil, nepracuje správně nebo spadl do vody, nikdy ho neuvádějte do provozu.
- Pokud je přístroj rozbitý, nedotýkejte se vnitřních částí, aby nedošlo k úrazu elektrickým proudem.
- Pokud spadne přístroj na zem, může být poškozen. V tomto případě přístroj dále nepoužívejte a kontaktujte servisní oddělení prodejce.
- Přístroj nepoužívejte v blízkosti vody nebo v místech se zvýšenou vlhkostí (vana, sprcha, bazén, atd.).
- Přístroj není omyvatelný. Nesmí být ponořen do vody nebo pod proud tekoucí vody.
- Přístroj nenechávejte bez dozoru. Po každém použití přístroj vždy důsledně vypněte.
- Pokud byl přístroj přenesen z velmi chladného do velmi teplého prostředí, před jeho použitím vyčkejte alespoň 3 hodiny.
- Přístroj není určen pro používání dětmi a těmi osobami, jejichž fyzická nebo duševní kondice neumožňuje bezpečné používání spotřebiče.
- Přístroj nepokládejte ani nepoužívejte na horkých tepelných zdrojích (radiátor, kamna, oheň, atd.)
- Přístroj se nepokoušejte sami rozmontovat nebo opravovat.
- Přístroj skladujte v suchém prostředí. Snažte se, aby byl chráněn před působením prachu.
- Přístroj v průběhu používání žádným způsobem nezakrývejte. Mohlo by dojít k jeho přehřátí!
- Přístroj nevystavujte přímému slunečnímu záření.
- **Distributor neručí za škody, které byly způsobeny nesprávným používáním v rozporu s pokyny v tomto návodu k použití. Není odpovědný za následky, které byly způsobeny nedodržením bezpečnostních upozornění.**
- **Za případné škody na zdraví či majetku při jiném způsobu používání nese distributor odpovědnost.**

POUŽITÍ SONOGELU

Použití je vždy spojeno s čirým vodivým gelem. Kontaktní gel, tzv. SONOGEL, zakoupíte v jakémkoliv prodejně zdravotnických potřeb (možno zakoupit i v lékárně). Ideálně bez přidaných látek. Na značce nezáleží. Gel je pro použití přístroje velice důležitý. Vytváří nezbytnou pojivou vrstvu mezi aplikátorem a pokožkou. Je vyroben na vodní bázi. Nemůže uškodit aplikační hlavici. Užití kontaktního gelu je nezbytné. Technologie přístroje se tak mohou na pleť lépe navázat.



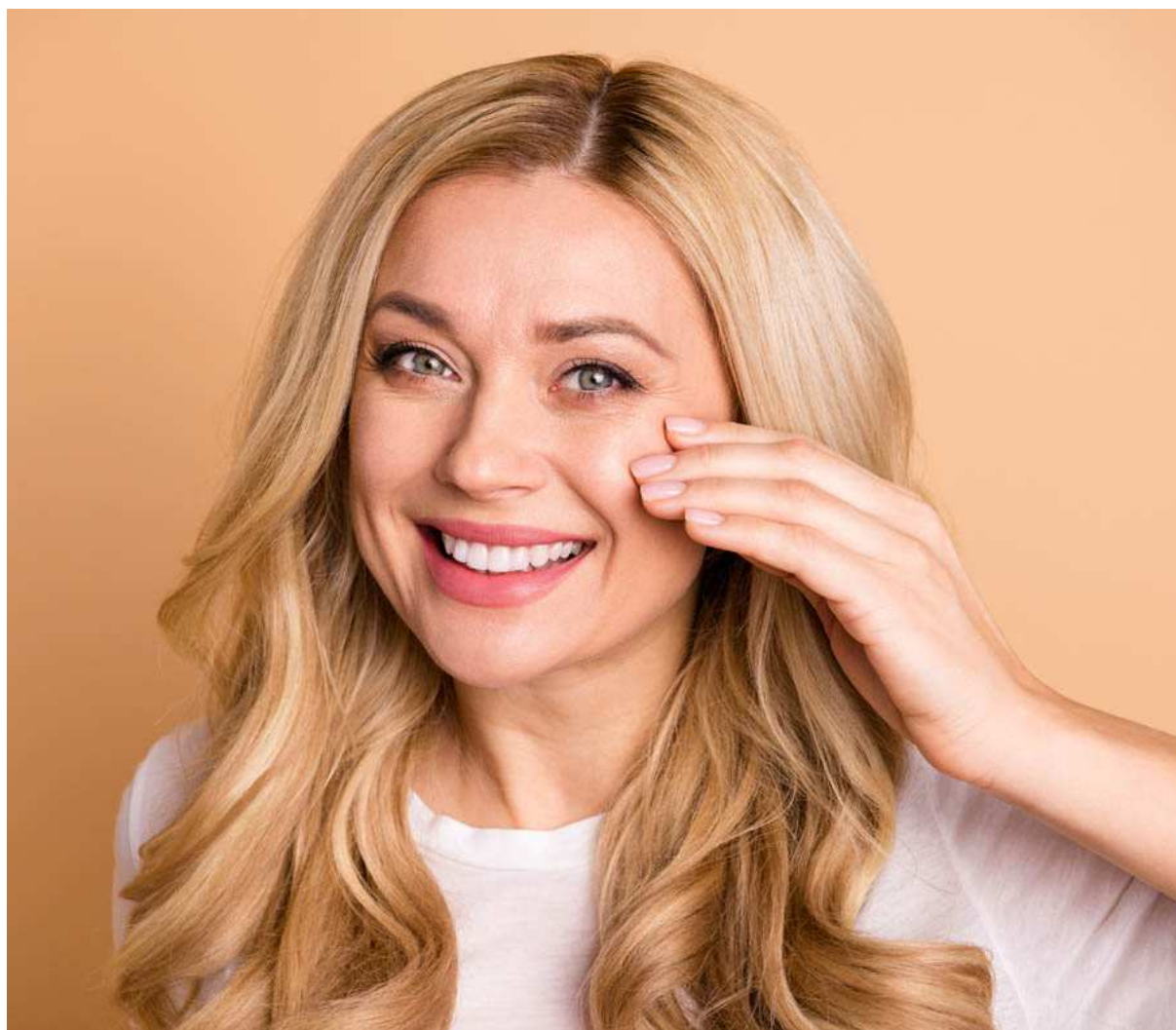
Vážený zákazníku, děkujeme vám za projevenou důvěru při koupi našeho produktu. Před prvním použitím prosím pečlivě přečtěte všechny podrobné informace uvedené v návodu k použití. Zvýšenou pozornost věnujte zejména bezpečnostním upozorněním. Přístroj používejte přesně podle uvedených pokynů. Všechny tyto kroky přispějí k maximálnímu využití všech funkcí přístroje. V tomto návodu se vám pokusíme co nejlépe přiblížit používané technologie a způsob, jak přístroj co nejlépe používat.

Pokud během prostudování návodu narazíte na jakékoliv nejasnosti, neváhejte nás kontaktovat na emailové adrese: mh@santadria.cz

Návod k použití si pečlivě uschovejte pro případné pozdější nahlédnutí.

ÚČEL POUŽITÍ

Kosmetický přístroj na vrásky **BeautyRelax Rlift Elegance** je profesionální zařízení, které se zaměřuje na zralou a unavenou pleť s výskytem vrásek v oblasti obličeje, krku a dekoltu. 5 moderních technologií - radiofrekvence, mikroproud, EMS pulzy, fotonové světlo (žlutá, červená, zelená barva) a vibrace. Přímé zacílení na remodelaci kolagenových a elastických vláken. Určeno pro všechny typy pleti bez omezení. **BeautyRelax Rlift Elegance** je špičkový kosmetický přístroj, na který se můžete ve vaší cestě k zlepšení kondice pleti spolehnout na 100%.



KONTRAINDIKACE

Přístroj **nesmí** používat osoby, kterých se týká některý z těchto stavů:

- Epilepsie, virové onemocnění
- Při stavu vysokých horeček
- Kardiostimulátor
- Kovové implantáty v těle (omezení platí pouze na místech použití přístroje) – neplatí pro zubní implantáty
- Aknitická keratóza, basaliomy, melanomy, spinaliom, atopický ekzém, kontaktní ekzém, solární dermatitida, lupénka
- Osoby, které vyžadují trvalý dohled, smí přístroj používat pouze po předchozí konzultaci s lékařem
- Přístrojem se nikdy nepohybujte na očních víčkách nebo v těsné blízkosti štítné žlázy



TECHNICKÉ PARAMETRY

- Technologie: radiofrekvence, mikroproud, EMS pulzy, fotonové světlo (žlutá, zelená, červená), vibrace
- Frekvence radiofrekvence: 1Mhz
- Vlnová délka žlutého světla: 590nm
- Vlnová délka červeného světla: 625nm
- Vlnová délka zeleného světla: 525nm
- Frekvence vibrací: 7300 kmitů za minutu
- Napájení: nabíjecí Li-ion baterie
- Kapacita baterie: 1000mAh
- Nabíjení: USB kabelem (součást balení)
- Napětí: 5V
- Proud: 1A
- Rozměry: 20x4x3cm
- Hmotnost: 290g

OBSAH BALENÍ

- 1x Kosmetický přístroj BeautyRelax BR-3067 RFLIFT ELEGANCE
- 1x USB kabel
- 1x Nabíjecí síťový adaptér 220V
- 1x Stojánek
- 1x Návod k obsluze

HLAVNÍ VÝHODY

- Přímé zacílení na remodelaci kolagenových a elastických vláken
- Skutečně účinné řešení určeno pro zralou a unavenou pleť
- Zjemnění hlubokých i jemných mimických vrásek
- Zvýšení pružnosti pleti
- Při pravidelném používání dosažitelné účinky neinvazivní rejuvenace pleti
- Optimalizovaný výkon pro maximální účinek při zachování šetrnosti k pleti
- Dosažitelný liftingový efekt
- Zvýraznění charakteristických kontur obličeje
- Aplikace nezatěžuje žádným způsobem organismus
- Samotné ošetření zabere pouhých několik minut
- Neinvazivní lifting na stejné úrovni jako v estetickém studiu
- Napomáhá docílit omlazený a prozářený vzhled

VLASTNOSTI PŘÍSTROJE

- Multifunkční aplikační hlavice
- Optimální velikost aplikátoru pro ošetření všech záhybů obličeje
- Bezdrátové používání (napájení pomocí nabíjecí baterie)
- Neinvazivní ošetření (přístroj neproniká přímo skrz pokožku)
- Naprosto bezpečné používání při dodržení bezpečnostních doporučení
- Neinvazivní ošetření (žádná část aplikátoru nepronikne skrz pokožku)
- Určeno pro všechny typy pleti bez omezení
- Opakovatelné ošetření v pohodlí domova
- Určeno pro obličej, krk a dekolt
- Ošetření bez jakýchkoliv nepříjemných pocitů
- Vysoká užitná hodnota přístroje nabízí pro ošetření pouze moderní technologie
- Kvalitní zpracování všech součástí přístroje
- Kontaktní plochy z ušlechtilé nerez oceli
- Dlouhá životnost
- Dostatečný výkon všech nabízených funkcí
- 3 úrovně nastavení výkonu
- Možnost individuálního nastavení úrovně intenzity
- Certifikovaný přístroj

PŘEDSTAVENÍ TECHNOLOGIÍ PŘÍSTROJE

BeautyRelax Rflift Elegance bude o vaši plet pečovat hned 5 pokročilými technologiemi. Určeno pro obličej, krk a dekolt. Radiofrekvenční vlny a mikroproud přímo zacílí na podporu tvorby vlastního kolagenu. EMS elektrické pulzy stimulují obličejové svaly. Vysokofrekvenční vibrace zlepší lokální krevní oběh a látkovou výměnu. Fotonová terapie se třemi barvami má celou řadu blahodárných účinků na vaši pleť. Optimální velikost aplikační hlavice pro ošetření všech záhybů obličeje. BeautyRelax Rflift Elegance představuje dokonalé skloubení elegantního designu a efektivních technologií ošetření pleti.

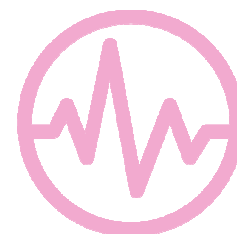
RADIOFREKVENCE

BeautyRelax RFLIFT ELEGANCE využívá pokročilou technologii působení radiofrekvenčních vln. Kontaktní plochy umístěné na aplikační hlavici dodají do podkožní vrstvy radiofrekvenční energii s optimálně zvoleným výkonem a frekvencí. Množství radiofrekvenční energie si sami můžete regulovat podle typu ošetřené partie. Průměrná délka použití se odvíjí v závislosti na velikosti ošetřované plochy. Samotné používání přístroje je naprosto snadné a intuitivní. Probíhá formou „razítkování“ obličeje nebo rychlejších krátkých pohybů. Kontaktní plochy na aplikační hlavici mají speciální tvarování. Díky tomu můžete ošetřit kompletně celou oblast obličeje bez vynechání volných mezer.



EMS

Kontaktní plochy aplikační hlavice generují EMS pulzy. Elektrické pulzy cílí přímo na strukturu svalových vláken. Stejným způsobem fungují klasické elektrostimulátory, které prostřednictvím gelových nalepovacích elektrod stimulují svaly na vybraných částech těla. Elektrické pulzy kosmetického přístroje pronikají přes svrchní část pokožky přímo k obličejovým svalům. V oblasti obličeje docílíte zlepšení textury pokožky, jejího tónu a nárůstu elasticity. Pleť má omlazený a prozářený vzhled. Zvýrazníte kontury obličeje.



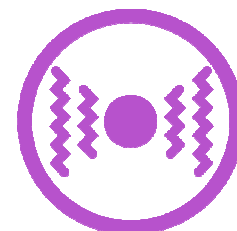
MIKROPROUD

Informace o použití elektrického proudu ve vás může vyvolat strach případně smíšené pocity. **Nemějte rozhodně žádnou obavu!** V případě elektrického proudu, který používají kosmetické přístroje, jde o vysoce bezpečnou metodu ošetření pleti. Výkon je omezen tak, abyste si žádným způsobem nemohli ublížit. Technologie mikroproudu vychází ze stejného základu, jako EMS pulzy. Jedná se o pulzy elektrického proudu, které mají velice specifickou frekvenci a výkon. Mikroproud působí do vrstvy dermis pro podporu elastických vláken. Oproti tomu EMS pulzy mají výkon a frekvenci zvolenou tak, aby pronikly hlouběji až k obličejovým svalům.



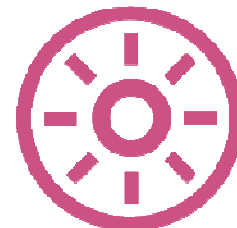
VIBRACE

Správná funkce lymfatického systému platí nejen pro tělesné končetiny, ale také pro náš obličej. Pokud máme lymfu a krevní oběh v pořádku, odvod nečistot z krve probíhá násobně lepším způsobem. Zlepšení krevního oběhu = stimulace lymfatického systému = lepší odvod nečistot a škodlivin z těla = krásná a zdravá pleť. Jednoduchá rovnice, která platí nejen pro obličej, ale pro celé naše tělo. Jemná vibrační masáž patří z technologického hlediska mezi nejjednodušší, ale zároveň velmi účinnou techniku ošetření pleti.



FOTONOVÁ TERAPIE

Světlo je zjednodušeně viditelná část elektromagnetického záření různé frekvence. Dosahuje různých vlnových délek v intervalu 390 až 760nm (nanometrů). Lidské oko je schopné vnímat světlo o vlnových délkách v rozsahu od 400 do 800nm. Při fotonové terapii proniká světlo do těla jako proud energie ve formě fotonů. Je vědecky prokázáno, že různé vlnové délky světla mají za následek specifické účinky při péči o pleť. Studie ověřily reálný pozitivní terapeutický přínos pro živé tkáně a organismy na buněčné úrovni.



Zánětlivá onemocnění mohou nastat v důsledku onemocnění, úrazu či stresu. Světelná terapie stimuluje přirozenou cestou léčebnou sílu buněk. Světlo dokáže vstoupit do nitra buňky a to neinvazivně a bezbolestně. Světlo aktivuje v buňkách fotoreceptory. Fotonová terapie nezpůsobuje žádné vedlejší účinky či poškození organismu. Díky svým pozitivním účinkům si získala oblibu nejen v oblasti dermatologie, ale také v segmentu kosmetického ošetření pleti. **Technologie fotonového světla pracuje v programu LED.**

REÁLNÝ POZITIVNÍ PŘÍNOS PRO ŽIVÉ TKÁNĚ A ORGANISMY NA BUNĚČNÉ ÚROVNI

- Fotonové světlo dokáže vstoupit do nitra buňky a to neinvazivně a bezbolestně.
- Světlo aktivuje v buňkách fotoreceptory.
- Světelná terapie stimuluje přirozenou cestou léčebnou sílu buněk.
- Fotonová terapie nezpůsobuje žádné vedlejší účinky či poškození organismu.
- Řeší zánětlivá onemocnění v důsledku onemocnění, úrazu či stresu.

ŽLUTÉ SVĚTLO (vlnová délka 590nm)

- Podporuje absorbování kosmetických přípravků.
- Přispívá ke zlepšení buněčného metabolismu.
- Zlepšuje detoxikační vlastnosti podpořením lymfatické činnosti.
- Obzvláště účinný po intenzivním mechanickém peelingu. Napomáhá zpomalovat stárnutí kůže.

ČERVENÉ SVĚTLO (vlnová délka 625nm)

- Podporuje přirozenou tvorbu kolagenu.
- Zvýšení účinnosti vstřebávání účinných látek kosmetických přípravků.
- Zlepšení cirkulace krve v podkožní tkáni.
- Brání v tvorbě pigmentu.

ZELENÉ SVĚTLO (vlnová délka 525nm)

- Přispívá k eliminaci epidermálních pigmentových skvrn.
- Zpomaluje produkci melaninu o 40 až 60%.
- Vyrovnává barevný tonus pokožky.
- Protizánětlivý účinek.
- Vhodný pro všechny typy pleti.

POPIS PŘÍSTROJE

1. Aplikační hlavice
2. Světelná indikace **úrovně intenzity**
3. Indikace programu ošetření pleti
4. Tlačítko **LEVEL**
5. Tlačítko **ON/OFF**
6. Vstup pro nabíjecí kabel
7. Stojánek



POPIS OVLÁDACÍHO PANELU

1. Dekorační pásek
2. Světelná indikace **úrovně intenzity**
3. Program **IMPORTING**
4. Program **LIFTING**
5. Program **ANTI AGING**
6. Program **EYE CARE**
7. Tlačítko **LEVEL**
8. Tlačítko **ON/OFF**



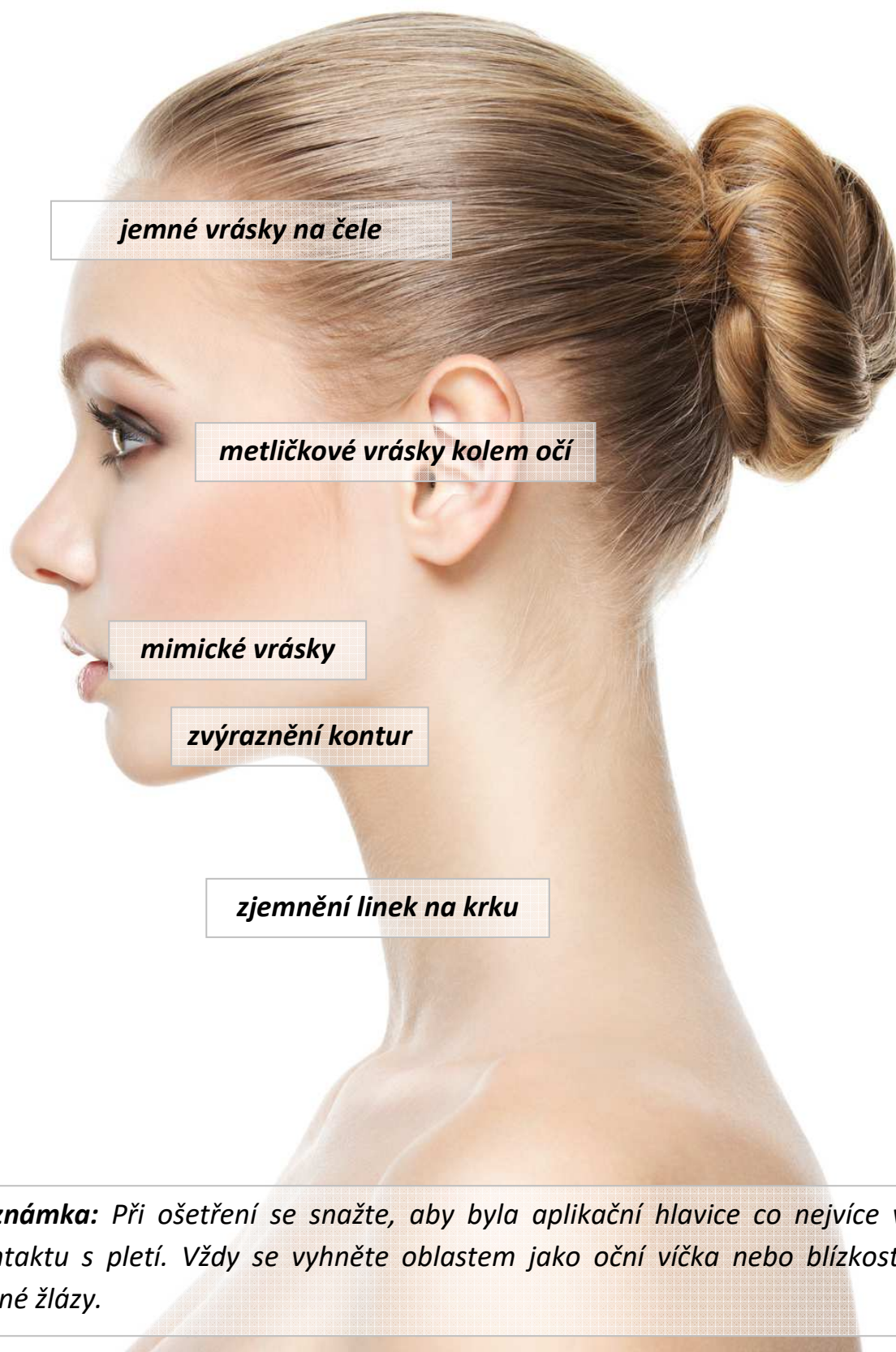
OVLÁDÁNÍ PŘÍSTROJE

1. Před každým použitím je třeba důkladně omýt pokožku a osušit. Ideální je načasovat si ošetření po koupeli. Póry jsou po horké koupeli otevřeny. Pokožka je vláčnější.
2. Na ošetřovanou partii naneste tenkou vrstvu čirého aplikačního gelu. Aplikační gel, tzv. SONOGEL, zakoupíte v jakémkoliv prodejně zdravotnických potřeb (možno zakoupit i v lékárně). Gel je pro použití přístroje velice důležitý. Vytváří nezbytnou pojivou vrstvu mezi aplikační hlavicí a pokožkou. Je vyroben na vodní bázi. Nemůže uškodit aplikační hlavicí. Užití aplikačního gelu je nezbytné. V programu **IMPORTING** můžete použít váš oblíbený kosmetický přípravek.
3. Přístroj zapnete dlouhým stiskem tlačítka **ON/OFF**. Zazní zvukový signál „BEEP“. Přístroj po zapnutí aktivuje program **IMPORTING**. Výkon je nastaven na nejnižší úrovni 1. V programu **IMPORTING** jsou aktivní **žluté světlo** a **mikroproud**.
4. Pomocí tlačítka **LEVEL** si můžete měnit intenzitu působení programu **IMPORTING**. Opakovaným stiskem si měníte úrovně působení výkonu **1 – 2 – 3**.
5. Krátkým stiskem tlačítka **ON/OFF** aktivujete program **LIFTING**. Pomocí tlačítka **LEVEL** si můžete měnit intenzitu působení programu **LIFTING**. V programu **LIFTING** jsou aktivní **zelené světlo** a **EMS pulzy**. Opakovaným stiskem si měníte úrovně působení výkonu **1 – 2 – 3**.
6. Krátkým stiskem tlačítka **ON/OFF** aktivujete program **ANTI AGING**. Pomocí tlačítka **LEVEL** si můžete měnit intenzitu působení programu **ANTI AGING**. V programu **ANTI AGING** jsou aktivní **červené světlo**, **radiofrekvence** a **vibrace**. Opakovaným stiskem si měníte úrovně působení výkonu **1 – 2 – 3**.
7. Krátkým stiskem tlačítka **ON/OFF** aktivujete program **EYE CARE**. Pomocí tlačítka **LEVEL** si můžete měnit intenzitu působení programu **EYE CARE**. V programu **EYE CARE** jsou aktivní **radiofrekvence** a **vibrace**. Opakovaným stiskem si měníte úrovně působení výkonu **1 – 2 – 3**.
8. Ošetřete postupně vybranou část obličeje, krku nebo dekoltu. Při ošetření vždy postupujte tak, že aplikační hlavicí přidržíte na pleti v řádu několika sekund (tzv. razítkováním). Můžete také zvolit krátké či dlouhé táhlé pohyby. Začínajte na nejnižší nastavené hodnotě 1. Intenzitu přidávejte vždy podle pocitu. Ošetření pleti by nikdy nemělo být nesnesitelně bolestivé. Na druhou stranu musí být cítit, aby mohla technologie na pleti dostatečně pracovat. Podle toho se snažte přizpůsobit délku kontaktu aplikátoru s pletí. Akceptovatelné je pouze jemné mravenčení až lehké štípnutí. V normě je rovněž vnímání působení mírného tepla. Působení radiofrekvence by vás nemělo pálit.
9. Každý program pracuje v délce 5 minut. Po uplynutí tohoto času se přístroj automaticky vypne. Pokud chcete dále pokračovat v ošetření pleti, přístroj znovu zapněte a zvolte konkrétní program.
10. Dlouhým stiskem tlačítka **ON/OFF** můžete přístroj kdykoliv vypnout.
11. Po skončení používání přístroje pleť otřete od sonogelu. Použijte popřípadě krém nebo sprej pro hydrataci pleti. Během spánku bude vaše pleť regenerovat. Hydratace významně přispěje k rychlejšímu průběhu rekonvalescence pleti.

POZNÁMKY K POUŽÍVÁNÍ PŘÍSTROJE

- 1.** Pokud se rozhodnete pro ošetření přístrojem větší části obličeje, krku nebo dekoltu, doporučujeme nanášet sonogel po částech. Přestože má kontaktní gel skvělé hydratační schopnosti, může po nějakém čase postupně vysychat. V programu **IMPORTING** můžete použít váš oblíbený kosmetický přípravek.
- 2.** Všechny technologie přístroje pracují v přednastavených automatických programech **IMPORTING, LIFTING, ANTI AGING** a **EYE CARE**. Jednotlivé technologie není možné nastavit samostatně.
- 3.** Při použití se snažte, aby byla aplikační hlavice co nejvíce v kontaktu s pleť. Pokud se vám to nepodaří, nic se neděje. Pleť ošetřete pouze částí oválné kontaktní plochy, která vám tvar obličeje umožní.
- 4.** Při aktivní funkci fotonových světél není třeba používat žádné ochranné brýle. Žádný problém nepředstavuje ani ošetření pleti v očním okolí. Přesto bychom vám doporučili, abyste se vyhnuli přímému a dlouhému pohledu do zdroje světla. Váš zrak nebude žádným způsobem trvale poškozen, ale sledování zdroje světla po delší dobu není pro vaše oči příjemné.
- 5.** Během jednoho ošetření pleti můžete jednotlivé programy postupně kombinovat. Používejte více ty programy, které odpovídají vašim cílům, které chcete prostřednictvím přístroje dosáhnout. Vycházejte z popisu významu jednotlivých technologií v úvodu návodu k obsluze. Doporučujeme zaměřit se na nejvíce problematické oblasti (jemné vrásky na čele, metličkové vrásky kolem očí, mimické vrásky, zvýraznění kontur, zjemnění linek na krku, atd.)
- 6.** Pokud je vám působení některé technologie na konkrétním místě na pleti nepříjemné i při nejnižší úrovni intenzity, snižte množství sonogelu, zkráťte čas kontaktu aplikační hlavice s pleť nebo se tomuto místu úplně vyhněte.
- 7. Upozornění:** Při prvním kontaktu s pleť mějte vždy zapnutou nejnižší úroveň intenzity. Aplikátor přiložte na tu část obličeje, kde je více podkožního tuku. Na síle můžete postupně přidávat. Vždy však záleží na vašem subjektivním pocitu. Pokud je již ošetření nepříjemné až mírně bolestivé, nastavte zpět nejnižší úroveň nebo ošetření ukončete.
- 8. Tip:** Ošetřená partie by měla být v ideálním případě bez výrazných silných chloupků. Zlepší to pohyb aplikační hlavice po pokožce. Radiofrekvence, mikroprúd a EMS pulzy budou mít lepší možnost proniknout do podkožní tkáň.
- 9. Doporučení:** Ošetřenou pleť nevystavujte v délce několika hodin příliš horké vodě. Pokuste se vyhnout návštěvě sauny. Pokožka prochází po ošetření stále rekonvalescencí a horká voda (nebo pobyt v sauně) může pokožku zbytečně podráždit. Při používání přístroje se pleť zahřívá. Pokud vám bude pocitově přílišné teplo, udělejte si pauzu a nechte pleť vychladnout.

MOŽNÉ OBLASTI PŘÍSTROJOVÉHO OŠETŘENÍ



Poznámka: Při ošetření se snažte, aby byla aplikační hlavice co nejvíce v kontaktu s pleť. Vždy se vyhněte oblastem jako oční víčka nebo blízkosti štítné žlázy.

METODA OŠETŘENÍ OBLIČEJE A KRKU



ČELO: pohybujte se směrem od středu čela ke kraji, pokryjte postupně celou plochu



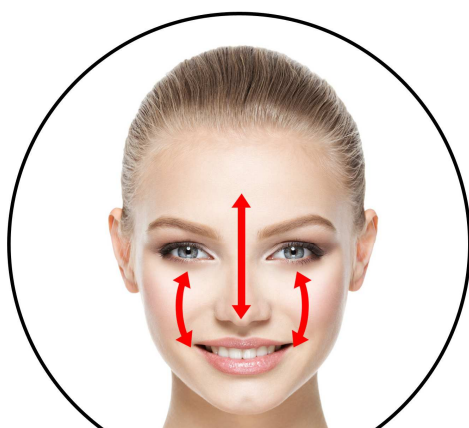
NOS: pohybujte se směrem od čela kolem nosu k tváři, od shora dolů



TVÁŘ: pohybujte se po tváři ve směru zdola nahoru



BRADA: pohybujte se od špičky brady po konturách obličeje, směrem zdola nahoru



T zóna: pohybujte se od čela ke špičce nosu a tváři, pohyb v obou směrech



Krk: pohybujte se od brady směrem k uchu a poté dolů ke krku nahoru

NEJČASTĚJŠÍ OTÁZKY A ODPOVĚDI

Jak by mělo ošetření správně probíhat v domácím prostředí?

Před zahájením ošetření si velice pečlivě prostudujte veškeré podrobnosti uvedené v tomto návodu k obsluze. Zvýšenou pozornost věnujte zejména kontraindikacím. Pokud si nejste jisti, konzultujte použití se svým praktickým lékařem. Vytvořte si dostatečné pohodlí. Oblečte si něco lehčího, pohodlného.



Jaké pocity je možné během ošetření vnímat?

Při kontaktu aplikační hlavice s pletí proudí přes povrch pleti do vrstvy dermis proud radiofrekvenčních vln. Tento proces můžeme vnímat jako teplo, které postupně graduje. Pocit tepla není způsoben „nahříváním“ pleti, ale jedná se o průvodní jev působení energie radiofrekvenčních vln. Hlavním smyslem a podstatou používání právě radiofrekvenčních vln je přímé zacílení na vrstvu dermis o specifické frekvenci a výkonu. Působení EMS pulzů je možné vnímat jako pocit mravenčení. Působení mikroproudu má pocitově srovnatelný zážitek, jako EMS pulzy. V případě působení mikroproudu cítíte na pleti jednotlivé elektrické pulzy, které postupně gradují. Mikroproud více pulzuje. EMS vyvolává spíše pocit mravenčení.

Jaký je důvod čištění/dezinfekce čištění aplikační hlavice?

Po skončení ošetření mohou na aplikační hlavici ulpět mikroskopické částičky kůže. Očištěním zabráníte jednak jejich případnému vniknutí do přístroje a zajistíte především hygienu provozu. Zvýšená hygiena provozu platí především v případě, pokud přístroj používá více osob.

Jaké výsledky mohou očekávat? Jak se působení radiofrekvence na pleť promítne?

Následné projevy na pleti po ošetření radiofrekvencí jsou velmi individuální a výsledek závisí na více faktorech. Obecně lze říci, že bezprostředně po ošetření je pleť mírně zarudlá. Penetrační vlhkosti sonogelu může působit vizuálně svěžím dojmem. Na pleti, kde došlo ke stimulaci pomocí aplikační hlavice, dochází k okamžitému lokálnímu zvýšení teploty. Přesto je však třeba dát pleti prostor v řádu hodin, kdy dojde k remodelaci kolagenních a elastických vláken, která jsou zodpovědná za míru pružnosti pleti. Neinvasivní lifting pleti pomocí radiofrekvence není konečný proces. Je třeba pleť průběžně takto stimulovat (v průměru 2x až 4x do měsíce). Při ukončení pravidelného ošetření pleti se pleť opět postupně vrací do původního stavu. Minimální rozestup mezi ošetřeními stejné partie doporučujeme minimálně týden.

Jak dlouho by mělo trvat individuální ošetření pleti?

Doporučená délka individuálního ošetření je v rozsahu od 10 do 15 minut. Čas by neměl celkově přesáhnout 20 minut. Mluvíme zde o čistém času kontaktu aplikátoru s pletí.

Jaké přípravky je vhodné aplikovat bezprostředně po ošetření pleti radiofrekvencí?

Pleť je třeba po přístrojovém ošetření dostatečně hydratovat. Doporučujeme použít běžný hydratační krém, aby měla pleť dostatečnou vláhu pro její regeneraci. Určitě bychom se minimálně v den přístrojového ošetření vyhnuly dalším případným kosmetickým procedurám, jako např. hloubkové čištění pleti diamantovou mikrodermabrazí. Po ošetření radiofrekvencí je pleť mírně podrážděna s možnými příznaky zarudnutí. Je třeba dát pleti určitý čas pro její regeneraci. V den ošetření přístrojem bychom nedoporučovali návštěvu sauny.

Může aplikační hlavice povrch pleti poranit?

Rozhodně ano. Rozsah výkonu přístroje je záměrně upraven tak, aby byl schopen ošetřit celé spektrum uživatelů s různou citlivostí pleti a různou vrstvou tukové tkáně. Jedna z hlavních výhod přístroje je flexibilita použití se zaměřením na obličej, krk a dekolt. Úprava dávkování výkonu umožňuje ošetření i velmi citlivých partií. Vyšší výkon naopak pro větší plochy, kde je míra citlivosti menší. Pokud by přístroj nenabízel dostatečný rozsah výkonu, nebylo by možné ho považovat v oblasti estetických přístrojů za efektivní univerzální nástroj pro lifting pleti. Proto je třeba při nastavení výkonu postupovat s maximální opatrností.

Jaké kosmetické přípravky kombinovat během ošetření přístrojem BeautyRelax RFLIFT ELEGANCE?

Před a v průběhu použití přístrojem nepoužívejte žádné kosmetické přípravky (vyjma klasického kontaktního gelu). V programu **IMPORTING** můžete použít váš oblíbený kosmetický přípravek. Přístroj **BeautyRelax RFLIFT ELEGANCE** nabízí dostatečně výkonné technologie a tento účinek není třeba podpořit žádným dalším kosmetickým přípravkem. Pouze po použití je vhodné pleť každý den dostatečně hydratovat.

Jaké části těla lze přístrojem ošetřit?

Přístroj je určen pro ošetření oblasti obličeje, krku a popřípadě dekoltu.

V průběhu ošetření se výrazně zvýší teplota aplikační hlavice. Jak mám v tomto případě postupovat?

Pokud se nadále rozhodnete v ošetření pleti pokračovat, vypněte přístroj a ponechte ho alespoň 5 minut vychladnout. Poté opět pokračujte v používání přístroje.

Existují nějaké kontraindikace? (situace, kdy nelze přístroj používat)

Přístroj **BeautyRelax RFLIFT ELEGANCE** je určen pro všechny typy pleti bez věkového omezení uživatele. Přístroj není vhodné používat, pokud trpí uživatel vážným kožním onemocněním. Viz. seznam kontraindikací v úvodu návodu.

Je přístroj zdravotnický prostředek?

Přístroj není zdravotnický prostředek. Patří do kategorie masážních přístrojů. Přístroj neléčí žádné kožní onemocnění. Přístroj nabízí ověřenou technologii radiofrekvence, mikroproudu, EMS pulzů, fotonového světla a vibrací. Tato kombinace efektivně přispívá ke zlepšení kondice unavené a nezdravě vyhlížející pleti.

Jak postupovat, když baterie ztratí po delší době kapacitu?

Pokud se postupem času kapacita baterie výrazně sníží, neváhejte nás kontaktovat na emailové adrese: mh@santadria.cz Zašleme informace, jakým způsobem lze výměnu baterie řešit.

Má přístroj nějakou certifikaci?

Přístroj na standardní evropskou certifikaci. Splňuje veškeré normy, které jsou kladeny na přístroje tohoto typu.

Je přístroj vodotěsný?

Není. Žádná část přístroje není určena pro mytí pod proudem tekoucí vody.

Může přístroj používat více osob?

Primárně to nedoporučujeme. Pakliže se však jedná o rodinné příslušníky a je po každém ošetření dodržen proces čištění a dezinfekce aplikační hlavice, druhá osoba přístroj použít může.

NABÍJENÍ BATERIE

Přístroj má v sobě zabudovanou nabíjecí baterii. Pro plnohodnotné použití by měla být baterie dostatečně nabita.

Postup nabíjení:

1. Pro nabíjení používejte výhradně kabel, který je součástí balení.
2. Jeden konec kabelu zapojte do zdířky přístroje na zadní straně přístroje.
3. Druhý konec kabelu připojte k USB portu počítače nebo notebooku nebo adaptéru.
4. V průběhu nabíjení bliká světelná signalizace určená pro indikaci nastavení výkonu.
5. Jakmile je baterie nabita, blikání světelné signalizace ustane.
6. Délka nabíjení se odvíjí od stavu baterie a její kondice.

Upozornění: K nabíjení používejte výhradně síťový adaptér, který je součástí balení. V opačném případě by mohlo dojít k poškození baterie a ztrátě záruky.

ČIŠTĚNÍ A ÚDRŽBA

Vždy dbejte na to, aby po dokončení ošetření byla aplikační hlavice očištěna. Nepoužívejte žádné agresivní čisticí prostředky. Doporučujeme použít speciální desinfekční spreje, které se běžně používají např. ve zdravotnictví nebo kosmetických salónech pro očištění nástrojů. Postačí i klasický čistý líh. Vlhkost nesmí NIKDY proniknout přímo dovnitř přístroje. Na čištění je ideální vatový kosmetický tampónek nebo suchá utěrka. Než přístroj znovu použijete, nesmí na aplikátoru zůstat žádné zbytky gelu. Závěrem vždy zkontrolujte, že je aplikační hlavice kompletně suchá. V žádném případě nepoužívejte při údržbě hlavice žádné ostré předměty, které by mohly poškodit její povrch. Mohlo by dojít k poškození povrchu kontaktních ploch aplikační hlavice.

LIKVIDACE POUŽITÝCH ELEKTRO ZAŘÍZENÍ



Tento symbol na produktech nebo v průvodních dokumentech znamená, že použité elektrické a elektronické výrobky nesmí být přidány do běžného komunálního odpadu. Ke správné likvidaci, obnově a recyklaci předejte tyto výrobky na určená sběrná místa. Alternativně v některých zemích Evropské unie nebo jiných evropských zemích můžete vrátit své výrobky místnímu prodejci při koupi ekvivalentního nového produktu. Správnou likvidací tohoto produktu pomůžete zachovat cenné přírodní zdroje a napomáháte prevenci potenciálních negativních dopadů na životní prostředí a lidské zdraví, což by mohly být důsledky nesprávné likvidace odpadů. Další podrobnosti si vyžádejte od místního úřadu nebo nejbližšího sběrného místa. Tento symbol je platný v Evropské unii. Chcete-li tento výrobek zlikvidovat, vyžádejte si potřebné informace o správném způsobu likvidace od místních úřadů nebo od svého prodejce.

CERTIFIKACE



Výrobek je schválen k použití v zemích Evropské unie a je opatřen značkou CE. Prohlášení o shodě a veškerá dokumentace je k dispozici u dovozce.

DOVOZCE

SANTADRIA s.r.o., Mojmírovo nám. 75/2 Brno, 612 00
IČO: 29195454 | DIČ: CZ29195454

V případě jakýchkoliv dotazů týkající se produktu, neváhejte se na nás obrátit:
Email: mh@santadria.cz

Tiskové chyby, vlastnosti a změny technických parametrů vyhrazeny.

ES PROHLÁŠENÍ O SHODĚ

Níže podepsaný, reprezentující firmu

SANTADRIA s.r.o.

Mojmírovo nám. 75/2, Brno 612 00, IČ: 29195454

tímto prohlašuje z pozice dovozce do zemí EU, že níže uvedený výrobek s obchodním názvem

Kosmetický přístroj na vrásky RFLIFT ELEGANCE

uvedený na trh pod modelovým označením: **BR-3067**

EAN: **8594166123663**

spadající do skupiny produktů obchodní značky **BeautyRelax**

je **ve shodě** s následujícími evropskými normami:

EN 55014-1:2017/A11:2020, EN 55014-2:2015

EN IEC 61000-3-2:2019/A1:2021, EN 61000-3-3:2013/A1:2019

Přístroj není zdravotnický prostředek. V případě používání více osobami je třeba dbát zvýšenou pozornost s hygienickými normami pro přístroje obdobného typu.

Na základě splnění těchto směrnic byl produkt označen značkou CE.

Produkt je zároveň v souladu z RoHS směrnici číslo 2002/95/EC(RoHS). Veškeré materiály jsou zdravotně nezávadné. Neobsahují žádné těžké kovy, např. kadmium a další toxické látky.

Pro bezpečné používání je nezbytné striktně postupovat dle pokynů uvedených v návodu k obsluze, který je součástí balení.



Martin Hrbek, jednatel

Místo vydání: Brno Dne: 1.5.2022