

NÁVOD K OBSLUZE

Kosmetický přístroj
BeautyRelax BR-2160

POREMAX ICAM PREMIUM



OBSAH:

UPOZORNĚNÍ	4
KONTRAINDIKACE	5
HLAVNÍ VÝHODY	5
SPECIFIKACE PŘÍSTROJE	5
TECHNICKÉ PARAMETRY	6
OBSAH BALENÍ	6
PŘEDSTAVENÍ PŘÍSTROJE	7
SYSTÉM VAKUOVÉHO NASÁVÁNÍ	7
PROBLEMATIKA TVORBY ČERNÝCH TEČEK	8
PŮSOBNÍ VNĚJŠÍCH NEGATIVNÍCH VLIVŮ	9
POPIS PŘÍSTROJE	10
NEŽ ZAČNETE PŘÍSTROJ POUŽÍVAT	11
PŘED PRVNÍM POUŽITÍM	11
ROZLOŽENÍ VÝKONU VAKUOVÉHO SÁNÍ	11
POUŽITÍ JEDNOTLIVÝCH APLIKÁTORŮ	11
VÝZNAM VYMĚNITELNÝCH APLIKÁTORŮ	12
INTENZIVNÍ A VYSOCE ŠETRNÉ NASÁVÁNÍ	13
VAKUOVÉ SÁNÍ 1-2-3	14
PÁROVÁNÍ PŘES WIFI PŘENOS	15
OVLÁDÁNÍ PŘÍSTROJE	20
METODA OŠETŘENÍ OBLIČEJE A KRKU	21
DOSAŽITELNÉ ÚČINKY ČIŠTĚNÍ PLETI	22
NEJČASTĚJŠÍ OTÁZKY A ODPOVĚDI	23
NABÍJENÍ BATERIE	24
ČIŠTĚNÍ A ÚDRŽBA	24
LIKVIDACE POUŽITÝCH ELEKTRONICKÝCH ZAŘÍZENÍ	25
CERTIFIKACE	25
DOVOZCE	25
ES PROHLÁŠENÍ O SHODĚ	26

Vážený zákazníku, děkujeme vám za projevenou důvěru při koupi našeho produktu. Před prvním použitím prosím pečlivě přečtěte všechny podrobné informace uvedené v návodu k použití. Zvýšenou pozornost věnujte zejména bezpečnostním upozorněním. Přístroj používejte přesně podle uvedených pokynů. Všechny tyto kroky přispějí k maximálnímu využití všech funkcí přístroje. V tomto návodu se vám pokusíme co nejlépe přiblížit používané technologie a způsob, jak přístroj co nejlépe používat.

Pokud během prostudování návodu narazíte na jakékoliv nejasnosti, neváhejte nás kontaktovat na emailové adrese: mh@santadria.cz

Návod k použití si pečlivě uschovejte pro případné pozdější nahlédnutí.

UPOZORNĚNÍ

- Před prvním uvedením do provozu si přečtěte tento návod k obsluze, prohlédněte veškerá vyobrazení a návod si uschovejte pro případnou pozdější potřebu.
- Je-li vaše pokožka postižena závažným kožním onemocněním, přístroj nepoužívejte. První použití konzultujte se svým praktickým lékařem.
- Přístroj je primárně určen pro vaši osobní potřebu. Nesdílejte jej s rodinnými příslušníky nebo přáteli. Pokud přístroj používá více osob, je třeba věnovat zvýšenou pozornost zásadám hygieny.
- Pokud se přístroj poškodil, nepracuje správně nebo spadl do vody, nikdy ho neuvádějte do provozu.
- Pokud je přístroj rozbítý, nedotýkejte se vnitřních částí, aby nedošlo k úrazu elektrickým proudem.
- Pokud spadne přístroj na zem, může být poškozen. V tomto případě přístroj dále nepoužívejte a kontaktujte servisní oddělení prodejce.
- Přístroj nepoužívejte v blízkosti vody nebo v místech se zvýšenou vlhkostí (vana, sprcha, bazén, atd.).
- Přístroj není omyvatelný. Nesmí být ponořeno do vody nebo pod proud tekoucí vody.
- Přístroj nenechávejte bez dozoru. Po každém použití přístroj vždy důsledně vypněte.
- Pokud byl přístroj přenesen z velmi chladného do velmi teplého prostředí, před jeho použitím vyčkejte alespoň 3 hodiny.
- Přístroj není určen pro používání dětmi a těmi osobami, jejichž fyzická nebo duševní kondice neumožňuje bezpečné používání spotřebiče.
- Přístroj nepokládejte ani nepoužívejte na horkých tepelných zdrojích (radiátor, kamna, oheň, atd.)
- Přístroj se nepokoušejte sami rozmontovat nebo opravovat.
- Přístroj skladujte v suchém prostředí. Snažte se, aby byl chráněn před působením prachu.
- Přístroj nevystavujte přímému slunečnímu záření.
- Distributor neručí za škody, které byly způsobeny nesprávným používáním v rozporu s pokyny v tomto návodu k použití. Není odpovědný za následky, které byly způsobeny nedodržením bezpečnostních upozornění.
- Za případné škody na zdraví či majetku při jiném způsobu používání nenesí distributor odpovědnost.



KONTRAINDIKACE

Přístroj **nesmí** v žádném případě používat osoby, které trpí některým z těchto stavů:

- Epilepsie, virové onemocnění
- Při stavu vysokých horeček
- Srdeční onemocnění, kardiostimulátor, hypertenze
- Kovové implantáty v těle
- Osoby užívající léky proti srážlivosti krve
- Osoby, které vyžadují trvalý dohled, smí přístroj používat pouze po předchozí konzultaci s lékařem



HLAVNÍ VÝHODY

- Vytahuje černé tečky a nečistoty z kožních pórů
- Napomáhá zbavit pleti mastnoty
- Stimuluje kolagenní a elastická vlákna
- Zlepšuje prokrvení pleti
- Plet je svěžší, hladší a přirozeně zářivější
- Zvětšení obrazu pleti poskytuje cenné informace pro důkladnou diagnostiku jejího stavu

SPECIFIKACE PŘÍSTROJE

- Nejvýkonnější přístroj pro čištění kožních pórů na trhu
- Zabudovaná kamera 5 Mpx s optickým zoomem
- 20násobné zvětšení
- Nasvícení pleti pomocí 6 LED diod se zvýšenou svítivostí
- Přenos obrazu pomocí WiFi do vašeho telefonu nebo tabletu
- Možnost nastavení 3 úrovní výkonu vakuového nasávání
- 6 vyměnitelných aplikátorů s různými tvary koncovky
- Používání je naprosto bezpečné a bezbolestné
- Šetrný k pokožce
- Vhodný pro všechny typy pleti
- Snadné ovládání pomocí tlačítek na těle přístroje
- Kompaktní, malý a lehký
- Bezdrátové používání díky nabíjecí baterii

TECHNICKÉ PARAMETRY

- 3 úrovně výkonu vakuového nasávání
- 6 vyměnitelných aplikátorů s různými tvary koncovky
- 5 Mpx kamera s 20násobným optickým zoomem
- Přenos obrazu do telefonu nebo tabletu pomocí WiFi
- Požadavky na aplikaci pro zobrazení zvětšeného obrazu: Android 4.4, IOS 9.0, Windows vista/7/8/10, Mac OS X10.8 a vyšší
- Napájení: USB kabelem (součástí balení)
- Kapacita baterie: 1800mAh
- Rozměry: 19x4x4cm
- Hmotnost: 490g

OBSAH BALENÍ

- Kosmetický přístroj BeautyRelax BR-2160 POREMAX ICAM PREMIUM
- 6 vyměnitelných aplikátorů
- Napájecí USB kabel
- Návod k obsluze

PŘEDSTAVENÍ PŘÍSTROJE

Kosmetický přístroj BeautyRelax Poremax iCam Premium představuje naprosto inovativní přístup ošetření pleti. Čištění pleti je povýšeno na skutečně profesionální úroveň. Nejsilnější stránka přístroje spočívá v nekompromisním výkonu vakuového sání v kombinaci s pokročilou technologií kamery LEICA. Vysoké rozlišení, 20násobné zvětšení při nasvícení 6 LED diod se zvýšenou svítivostí poskytne reálný stav vaši pleti se zobrazením na vašem mobilním telefonu nebo tabletu.

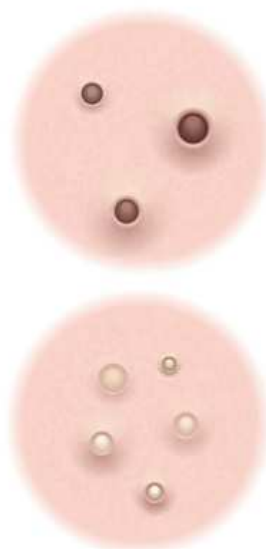
SYSTEM VAKUOVÉHO NASÁVÁNÍ



Naše pleť je každý den vystavena celé řadě faktorů, které mají negativní vliv (prach, smog, bakterie, zbylé částičky make-upu, vlhkost). Tvorba mazu v kombinaci s nečistotami a odumřelými kožními buňkami ucpe kožní póry a projeví se vznikem **černých teček** nebo **pupínků s bílými "čepičkami"**. Ideální prostředí pro vznik bakterií a následného zánětu. Hlavním předpokladem pro krásnou a zdravou pleť je pravidelná péče.

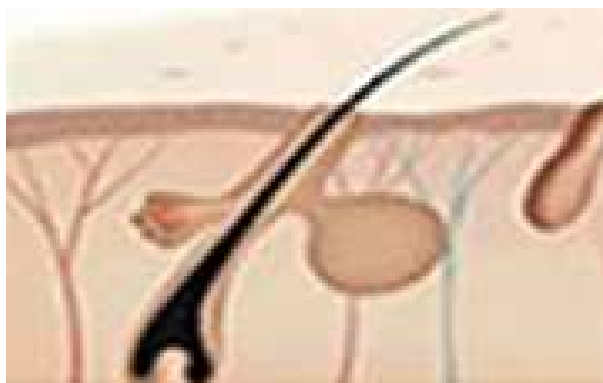
Kosmetický přístroj BeautyRelax Poremax ICAM Premium pleť důkladně vyčistí. V případě vzniku černých teček a pupínků napomáhá k jejich odstranění. Aplikační hlavice nasaje pokožku a hrana aplikátoru odstraní z povrchu nečistoty, **černé tečky a nevzhledné bílé čepičky**.

Nepříjemnému ručnímu vymačkávání, které způsobí výrazně zarudnutí a podráždění pleti je definitivní konec! Povrchové pigmentové skvrnky a póry se zjemňují. Kosmetický přístroj BeautyRelax Poremax ICAM Premium je vysoce účinný, ale zároveň šetrný k pleti!



PROBLEMATIKA TVORBY ČERNÝCH TEČEK

Jednou z hlavních příčin vzniku černých teček je ucpání kožních pórů mazem nebo odumřelou pokožkou. Černá barva hlavičky ucpaného póru není nečistota. Jde o výsledek oxidace po vystavení mazu a odumřelých kožních buněk okolnímu prostředí. Kosmetický přístroj s vakuovým sáním patří mezi nejúčinnější metodu odstranění černých teček při co nejmenším podráždění pleti.



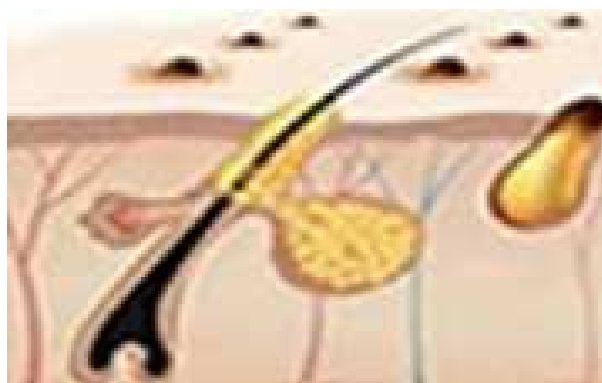
Mastnota z mazových žláz je uvolněna podél vlasových folikulů.



Mazové žlázy uvolňují větší či menší množství mastnoty dle různých faktorů.



Mastnota zbledá.



Mastnota je exponována a oxiduje ve vzduchu při vzniku velkého množství černých teček.

PŮSOBNÍ VNĚJŠÍCH NEGATIVNÍCH VLIVŮ

Naše pleť je vystavena celou řadu vnějších faktorů, které různou měrou ovlivňují kvalitu a rychlost stárnutí naší pleti. Slunce, prach, málo spánku, nesprávná životospráva, nedostatečné pravidelné vyčištění pleti od makeupu.



Zvětšené póry, zvýšený výskyt černých teček, neefektivní péče o pleť



Zvýšený výskyt bakterií, zvýšená citlivost pleti, větší náchylnost k tvorbě akné

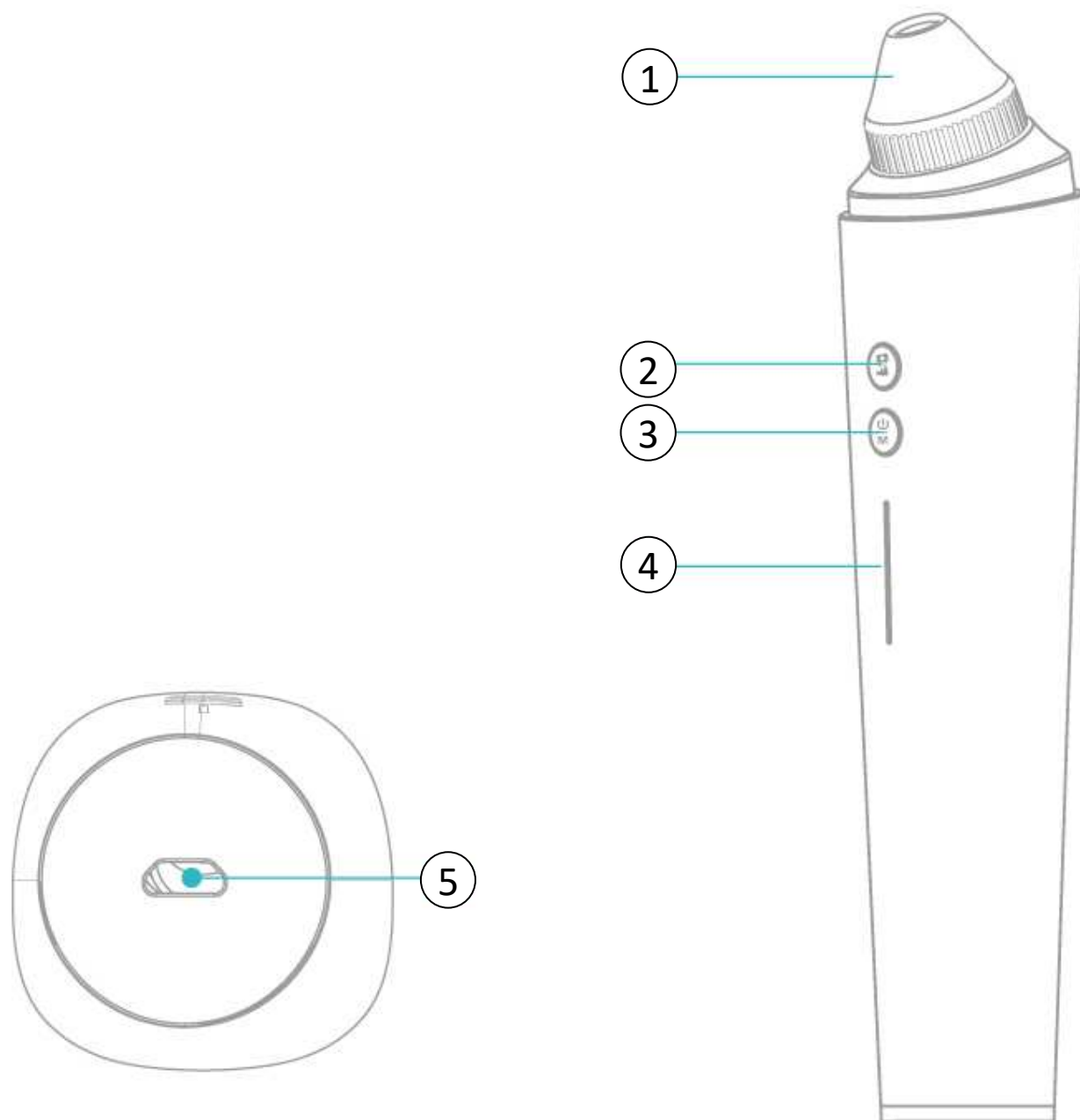


Zvýšená produkce mazu, mastná pleť, která se velmi špatně čistí



Ucpané póry nečistotami ze zbytků make-upu se sníženým účinkem čištění pleti

POPIS PŘÍSTROJE



- 1. Aplikační hlavice
- 2. Tlačítko fotoaparát/kamera
- 3. Tlačítko ON/OFF
- 4. Světelná signalizace
- 5. Vstup pro napájecí USB kabel

NEŽ ZAČNETE PŘÍSTROJ POUŽÍVAT

Než přistoupíte k samotnému ošetření pleti přístrojem, pokožku zbavte mastnoty a make-upu. Vyčkejte, až pleť zcela uschne. Na pleti se před použitím nesmí vyskytovat stopy vlhkosti. Před prvním použitím přístroje si vyzkoušejte jeho aplikaci např. na předloktí. Vyčkejte přibližně 1 hodinu, zda při použití vakuového sání nebude pokožka negativně reagovat.

PŘED PRVNÍM POUŽITÍM

- Příklad nepoužívejte na silně zjizvenou pokožku.
- Příklad nepoužívejte, pokud trpíte ekzémy nebo jiným kožním onemocněním.
- Pokud máte citlivou pleť, používejte přístroj se zvýšenou opatrností.
- Netlačte aplikační hlavici příliš velkou silou na pleť.
- Po ošetření může být pokožka mírně začervenalá. Jedná se o dočasný efekt, který by měl zmizet během několika desítek minut.
- Po ošetření je doporučeno používat vyživující masku, krém nebo noční krém. Ujistěte se, že používáte krém proti slunci, než vyjdete ven (v případě silného slunečního svitu).
- Po ošetření obličeje můžete po zklidnění pleti téměř ihned aplikovat make-up podle potřeby.

ROZLOŽENÍ VÝKONU VAKUOVÉHO SÁNÍ

Sílu vakuového sání si můžete nastavit individuálně podle vaší potřeby. V případě, že máte velmi citlivou pleť a znečištění není výrazné, použijte nižší výkon. Pokud je vaše pleť odolná a silně znečištěná, využijte vyššího výkonu. Pravidelným používáním si nastavení výkonu velmi rychle osvojíte. Vždy se snažte zvolit vhodný kompromis výkonu, aby bylo ošetření účinné, ale zároveň pro vás komfortní. Počítejte s tím, že při vyšším výkonu bude pleť více podrážděná a zarudlá. Bude tak potřebovat delší čas na rekonvalescenci.

POUŽITÍ JEDNOTLIVÝCH APLIKÁTORŮ

Každý máme jinou velikost obličeje, tvar a jinak citlivou pleť. Rozdíly jsou také v aktuální kondici pleti. Každý z nás je originál. Součástí balení je 6 různých aplikátorů, aby bylo použití kosmetického přístroje co nejvíce univerzální. Instrukce k jednotlivým aplikátorům jsou pouze obecné. V praxi si můžete sami vyzkoušet, která kombinace aplikátorů je pro vás nejvhodnější. Může se stát, že z dlouhodobého časového horizontu některé vůbec nevyužijete.

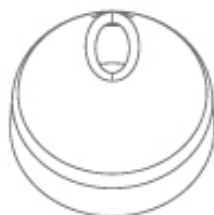
Aplikátory jsou zakončeny otvorem různého průměru. Čím je otvor menší, tím prochází podtlak menším prostorem. V praxi to znamená, že menší otvor koncentruje na menší ploše větší tah podtlaku. Výkon vakuového sání si tak můžete upravit nejen pomocí tlačítka na přístroji, ale také vhodnou volbou aplikátoru. Aplikátory s různým průměrem otvoru používejte na vytahování černých teček, podporu lokálního krevního oběhu obličeje nebo masážní lifting jemných mimických vrásek.

VÝZNAM VYMĚNITELNÝCH APLIKÁTORŮ



Aplikátor s malým otvorem

Přes malý otvor se koncentruje zvýšená úroveň podtlaku. Ideální pro použití na místech, kde jsou kožní póry více ucpané a hůře odstranitelné.



Aplikátor s oválným otvorem

Určeno pro velmi malé oblasti ošetření s větším počtem záhybů. Ideální pro hloubkové čištění citlivé pleti nebo částí obličeje s výskytem černých teček.



Aplikátor s eliptickým otvorem

Optimální pro rty, nos a zejména záhyby nosu. Lze použít na čištění pleti. Skvělé pro eliminaci jemných mimických vrásek.



Aplikátor se zaobleným otvorem

Optimální pro rty, nos a zejména záhyby nosu. Lze použít na čištění pleti. Skvělé jemnou mechanickou mikromasáž obličeje.



Aplikátor se středním otvorem

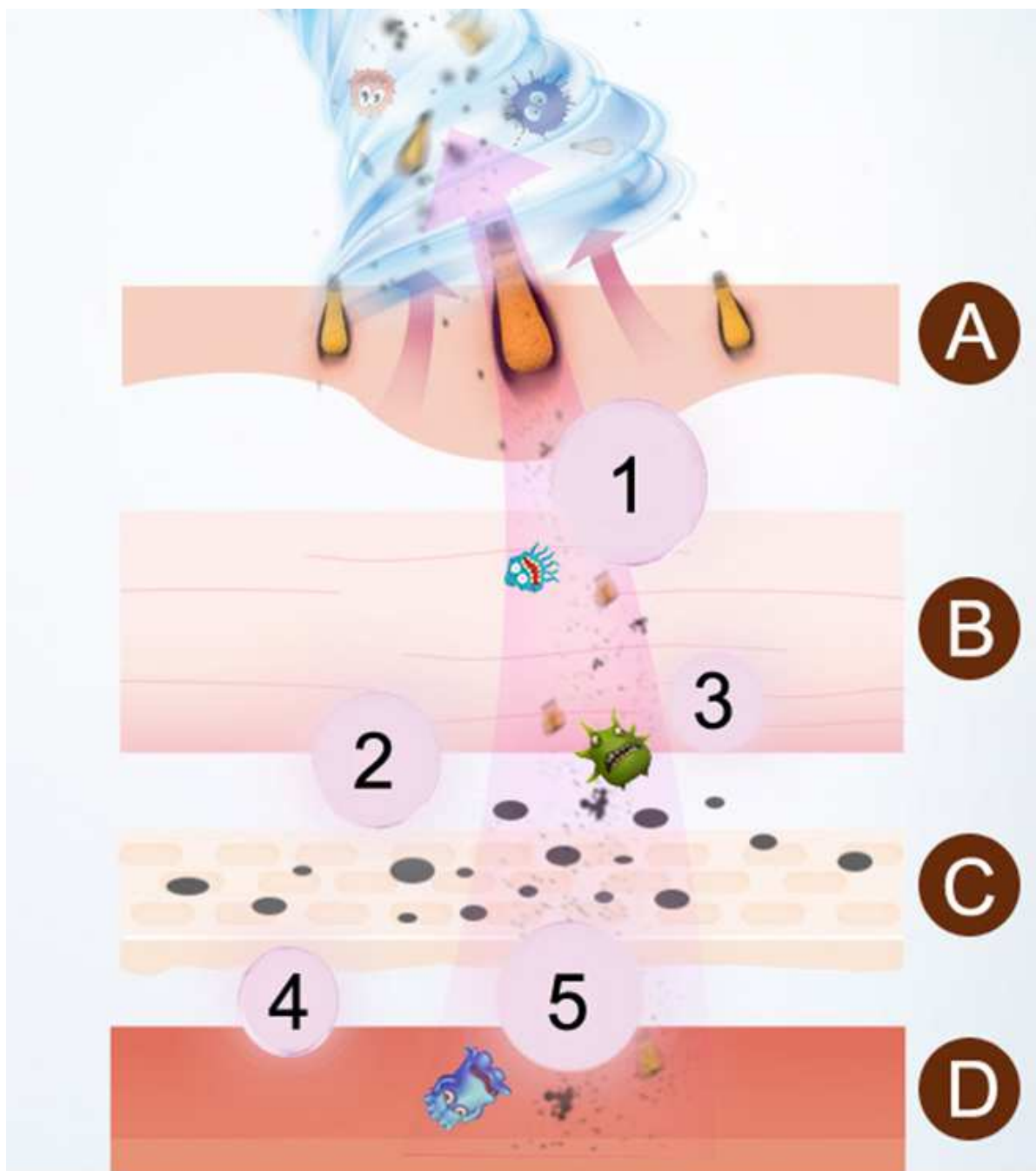
Optimální pro rty, nos a zejména záhyby nosu. Lze použít na čištění pleti. Skvělé pro eliminaci jemných mimických vrásek.



Aplikátor s velkým průměrem kruhové koncovky

Vhodné pro čelo nebo nos. Ideální pro použití na vytažení černých teček. Můžete použít na ošetření obličeje nebo dekoltu.

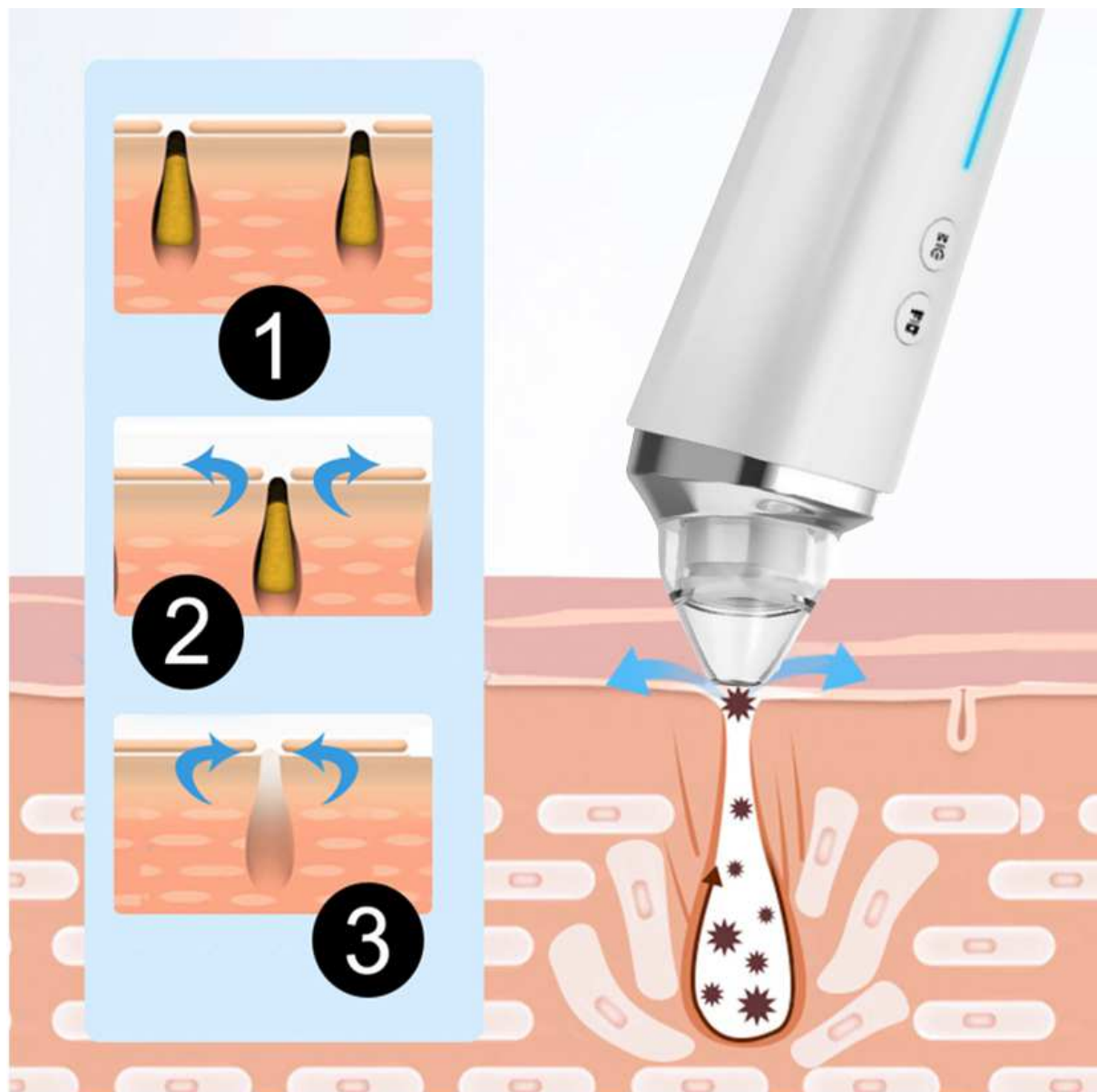
INTENZIVNÍ A VYSOCE ŠETRNÉ NASÁVÁNÍ



- (1) černé tečky
- (2) odumřelá kožní rezidua
- (3) zbytky make-upu
- (4) mastnota
- (5) bakterie

- (A) povrch pokožky
- (B) zrohovatělá vrstva
- (C) bazální vrstva
- (D) dermis vrstva

VAKUOVÉ SÁNÍ 1-2-3



- 1. OTEVŘENÍ:** otevření pórů, černé tečky.
- 2. SÁNÍ:** vysávejte černé tečky a akné.
- 3. SMRŠTĚNÍ:** zmenšuje póry a zklidňuje pokožku.

PÁROVÁNÍ PŘES WIFI PŘENOS



1. Na vašem chytrém telefonu nebo tabletu si nainstalujte aplikaci **Cleankit**
2. Aplikaci **Cleankit** naleznete v **Google Play** nebo **AppStore**. Do pole vyhledávání aplikace zadejte název „Cleankit“.



Cleankit

i4Season

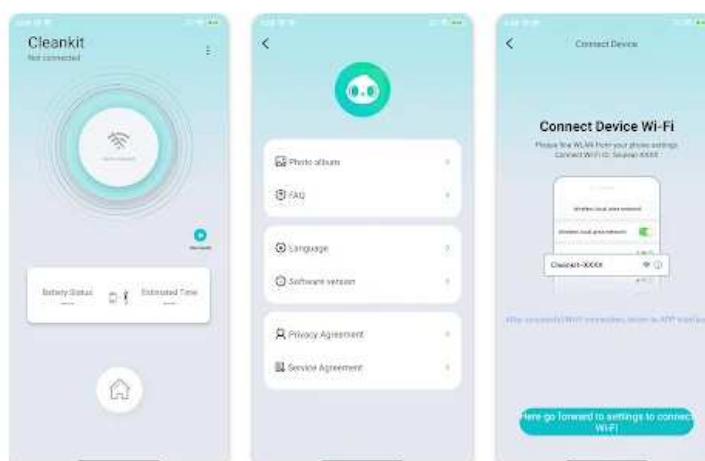
5 tis.+
Stažení

PEGI 3

Nainstalovat

Přidat do seznamu přání

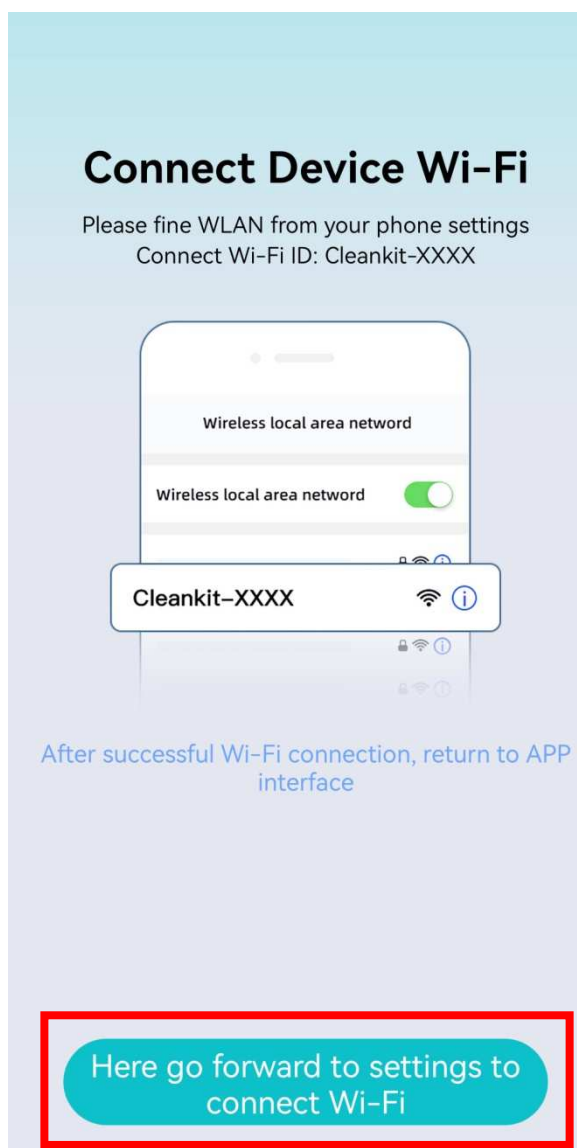
Tato aplikace je dostupná pro všechna vaše zařízení



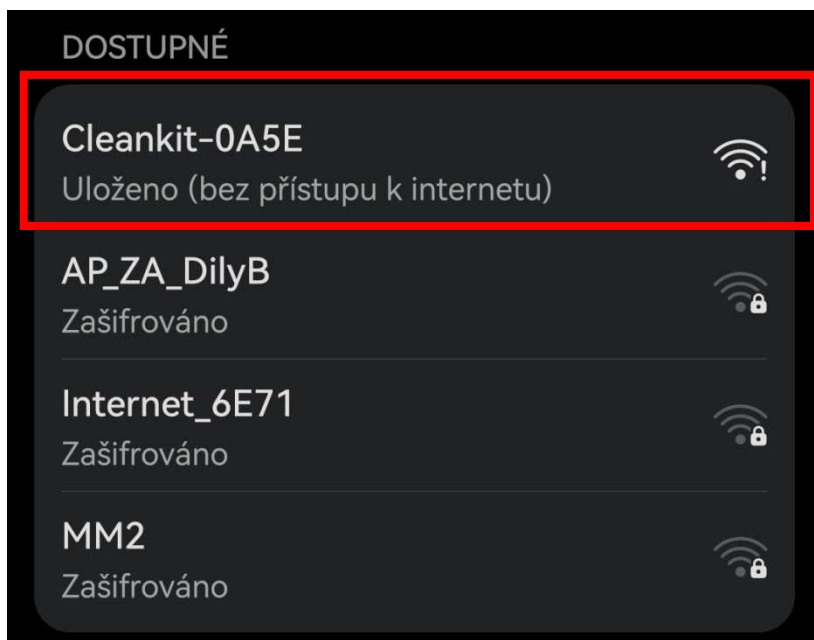
Informace o aplikaci →

3. Zvolte možnost „Instalovat“.

4. Jakmile je instalace aplikace dokončena, je třeba spárovat váš chytrý telefon nebo tablet přes Wifi konektivitu.
5. Stiskněte na kosmetickém přístroji dlouze tlačítko **ON/OFF**. Modrá světelná signalizace bliká. Nyní je kosmetický přístroj připraven na spárování.
6. Nyní je třeba nastavit Wifi připojení ve vašem chytrém telefonu nebo tabletu. Klikněte na „**Here go forward to settings to connect Wi-Fi**“. Aplikace vás přesměruje do Wifi nastavení vašeho chytrého telefonu nebo tabletu.



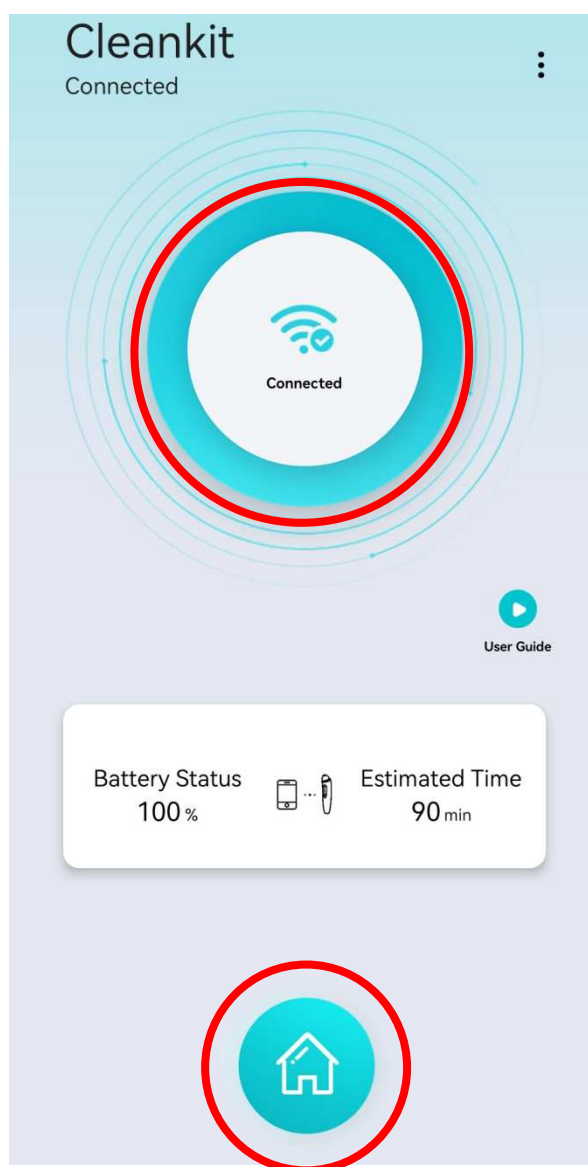
7. Ve Wifi nastavení vašeho chytrého telefonu nebo tabletu se vám kosmetický přístroj zobrazí jako „Cleanskit-XXXX“.



8. Párování by mělo proběhnout bez nutnosti zadání hesla. Pokud se žádost o heslo zobrazí, zadejte heslo pro dokončení párování „12345678“.

9. Úspěšné spárování je potvrzeno notifikací **PŘIPOJENO**.

10. Otevřete aplikaci **Cleankit**. Stiskněte ikonu s domečkem nebo ikonu Connected. Na displeji chytrého telefonu nebo tabletu se vám zobrazí obraz z kamery kosmetického přístroje. **Upozornění:** kamera kosmetického přístroje je přesně zaostřena na vzdálenost při nasazené aplikační hlavici. Pokud Aplikační hlavici nenasadíte a přístroj přitisknete k pleti, obraz bude rozostřen. Program také zobrazuje stav baterie přístroje a orientační čas použití přístroje v minutách.



- 11.** Přitiskněte aplikační hlavici k pleti. Na displeji chytrého telefonu nebo tabletu se vám zobrazí obraz z kamery kosmetického přístroje.

- 12.** V průběhu ošetření můžete kdykoliv vytvořit obrázek nebo video, které se uloží do vašeho telefonu. Pro ukládání obrázku a videa zvolte tlačítka s příslušnou ikonou.

METODA OŠETŘENÍ OBLIČEJE A KRKU



ČELO: pohybujte se směrem od středu čela ke kraji, pokryjte postupně celou plochu



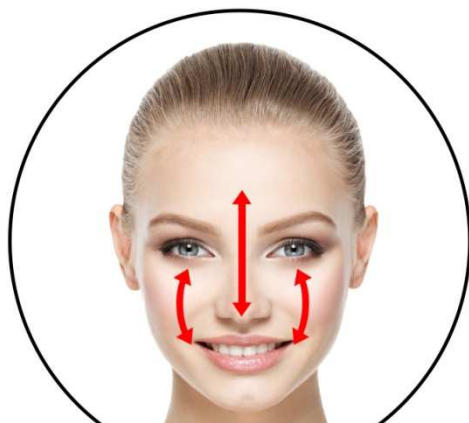
NOS: pohybujte se směrem od čela kolem nosu k tváři, od shora dolů



TVÁŘ: pohybujte se po tváři ve směru zdola nahoru



BRADA: pohybujte se od špičky brady po konturách obličeje, směrem zdola nahoru

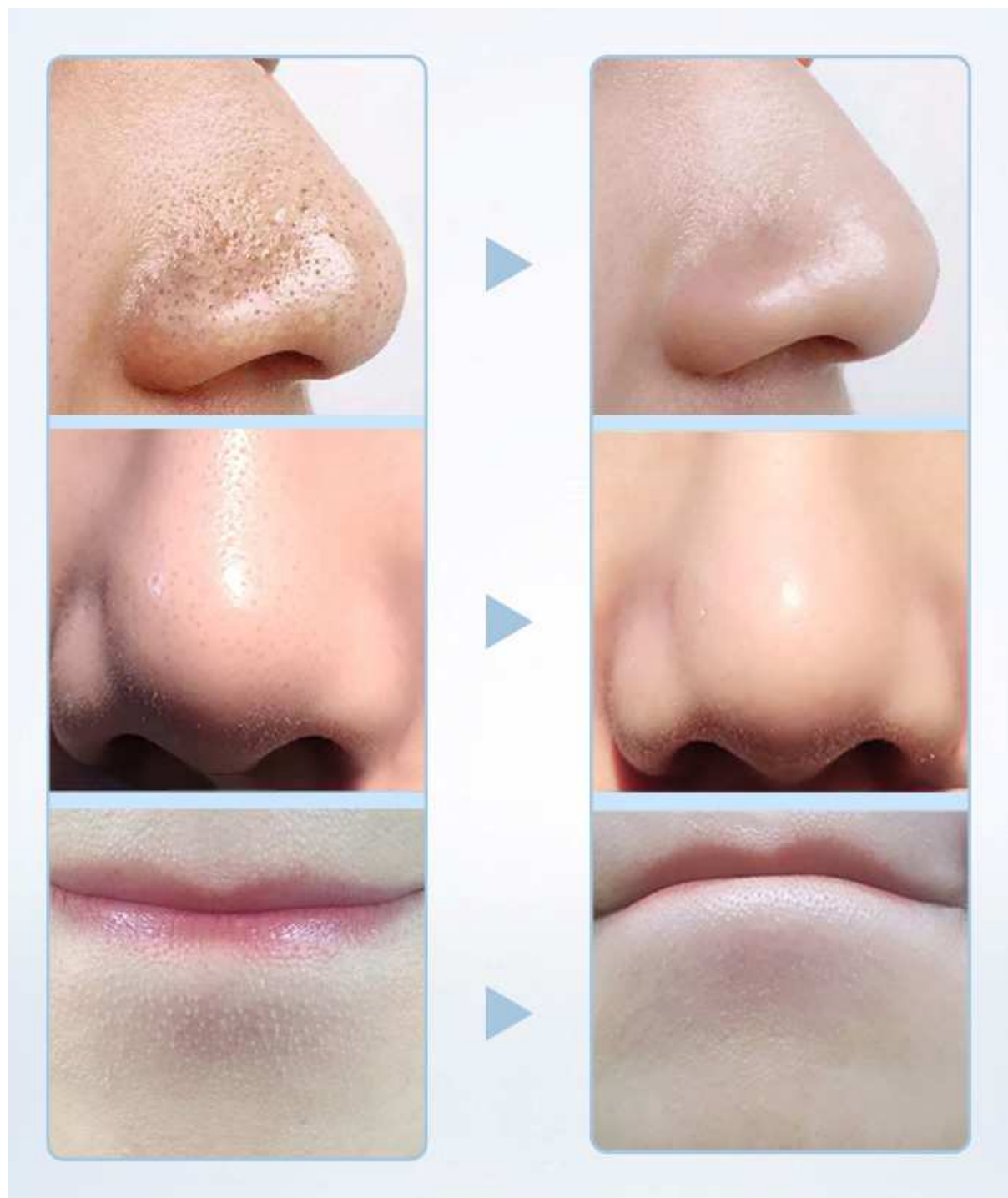


T zóna: pohybujte se od čela ke špičce nosu a tváři, pohyb v obou směrech



Krk: pohybujte se od brady směrem k uchu a poté dolů ke krku nahoru

DOSAŽITELNÉ ÚČINKY ČIŠTĚNÍ PLETI



NEJČASTĚJŠÍ OTÁZKY A ODPOVĚDI

Jaká je optimální délka individuálního ošetření pleti?

Pro čištění pleti by se optimální délka měla pohybovat v rozsahu od 15 do 30 minut. Záleží, jak pečlivě se budete věnovat všem částem obličeje, popřípadě podbradku či dekoltu. Začínajte s kratší dobou ošetření a postupně prodlužujte podle toho, jak bude vaše pleť na přístroj reagovat. Ne vždy platí čím déle tím lépe. Pokud máte citlivější pleť, začínajte s kratší délkou ošetření. Při dalším použití přístroje můžete délku ošetření postupně prodlužovat.

Představuje ošetření pleti následné omezení?

Po dokončení čištění pleti může pokožka mírně zarudnout. Jedná se o naprosto přirozený efekt. Podpoří se krevní oběh a lymfatický systém obličeje. Zbarvení by mělo opadnout v řádech desítek minut. Pokožka se dostane zpět do normálu.

Je používání přístroje bolestivé?

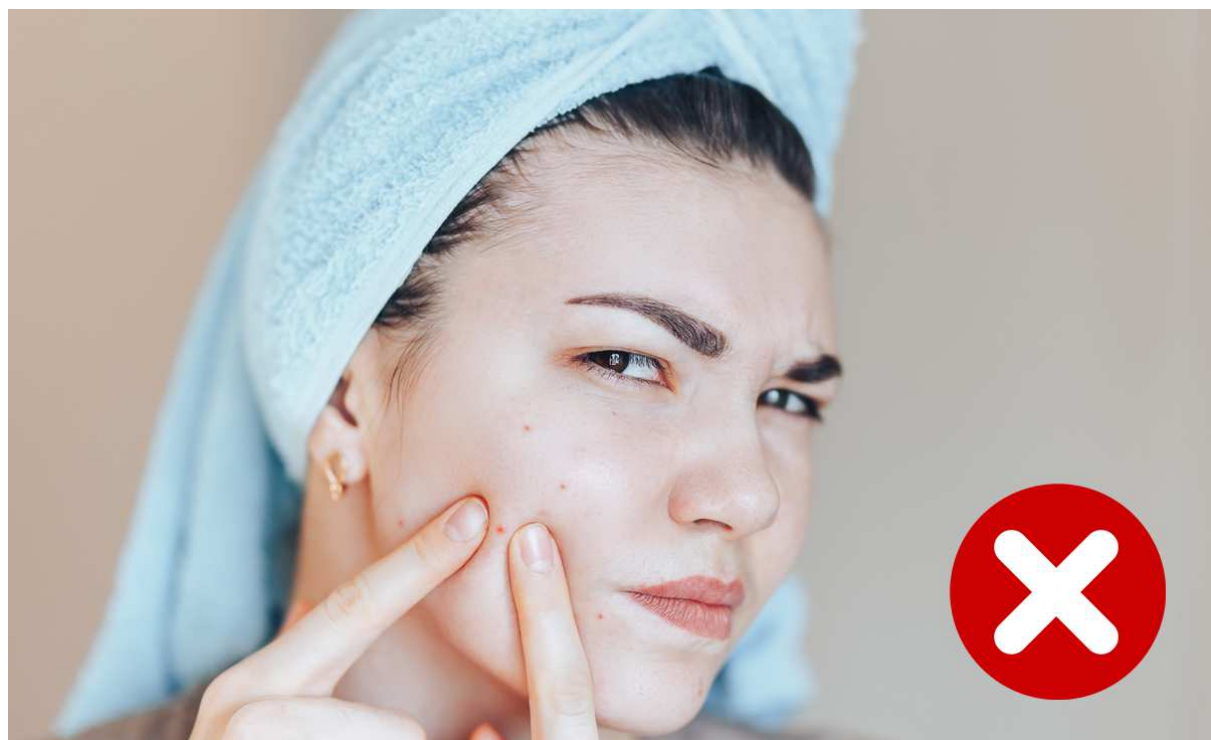
Přestože je čištění založeno na principu odsávání svrchní vrstvičky odumřelé pokožky, nebudete cítit žádné nepříjemné pocity. Díky vakuovému sání budete čištění pleti vnímat jako příjemnou uvolňující masáž. Pokud máte velmi citlivou pleť, nastavte si menší výkon vakuového nasávání. Výkon si upravujte pocitově podle toho, jak bude vaše pleť reagovat.

Proč někdy bývá tento způsob ošetření pleti nazýván jako rejuvenace?

Rejuvenace nastartuje růst nových, zdravých a elastických kožních buněk, odolných vůči vnějším vlivům. Vrábí tak biologický čas pokožky zpět a zpomalí její další stárnutí.

Je přístroj vhodný i pro moji pleť?

Čištění je vhodné pro všechny typy pleti. Omezení se vztahuje pouze na případy, kdy je pleť zasažena výrazným kožním onemocněním. Zvýšenou pozornost při používání musí dbát osoby, které mají na dotyk vysoce citlivou tenkou pleť. Důležitou úlohu hraje také reliéf pleti. Pokud se na vaší pleti vyskytuje větší počet jizviček nebo nestandardních nerovností (bradavice, kožní výrůstky), ošetření to může komplikovat. Je doporučeno se těmto místům aplikátorem vyhnout.



NABÍJENÍ BATERIE

Přístroj má v sobě zabudovanou nabíjecí baterii. Pro nabíjení používejte výhradně nabíjecí kabel, který je součástí balení.

Upozornění: Nabíjecí kabel **nepřipojujte** k síťovému adaptéru 220V. Mohlo by dojít k poškození baterie a ztrátě záruky. Jako zdroj energie využijte pouze USB port počítače nebo notebooku.

Postup nabíjení:

1. Nízký stav baterie indikuje červená světelná signalizace.
2. Jeden konec kabelu zapojte do vstupu pro napájení přístroje.
3. Druhý konec připojte do USB portu počítače nebo notebooku.
4. Průběh nabíjení indikuje blikající červená světelná signalizace.
5. Jakmile je baterie plně nabitá, modrá signalizace svítí kontinuálně.
6. Napájecí kabel odpojte od přístroje.
7. Délka nabíjení se odvíjí od aktuální kondice baterie.

ČIŠTĚNÍ A ÚDRŽBA

Před čištěním aplikátoru jej odpojte od přístroje. Samotný aplikátor můžete omýt pomocí proudu vlažné vody. Pro čištění úzkých prostor aplikátoru je ideální použít vatovou tyčinku pro čištění uší. K čištění nepoužívejte žádné agresivní čisticí prostředky. Doporučujeme použít speciální desinfekční spreje, které se běžně používají např. ve zdravotnictví nebo kosmetických salónech pro očištění nástrojů. Postačí i klasický čistý líh. Na čištění je ideální vatový kosmetický tampónek nebo suchá utěrka. Závěrem vždy zkontrolujte, že je aplikační hlavice kompletně suchá. V žádném případě nepoužívejte při údržbě aplikátorů nebo přístroje žádné ostré předměty, které by je mohly poškodit.



LIKVIDACE POUŽITÝCH ELEKTRONICKÝCH ZAŘÍZENÍ



Tento symbol na produktech nebo v průvodních dokumentech znamená, že použité elektrické a elektronické výrobky nesmí být přidány do běžného komunálního odpadu. Ke správné likvidaci, obnově a recyklaci předejte tyto výrobky na určená sběrná místa. Alternativně v některých zemích Evropské unie nebo jiných evropských zemích můžete vrátit své výrobky místnímu prodejci při koupi ekvivalentního nového produktu.

Správnou likvidací tohoto produktu pomůžete zachovat cenné přírodní zdroje a napomáháte prevenci potenciálních negativních dopadů na životní prostředí a lidské zdraví, což by mohly být důsledky nesprávné likvidace odpadů. Další podrobnosti si vyžádejte od místního úřadu nebo nejbližšího sběrného místa. Tento symbol je platný v Evropské unii. Chcete-li tento výrobek zlikvidovat, vyžádejte si potřebné informace o správném způsobu likvidace od místních úřadů nebo od svého prodejce.

CERTIFIKACE



Výrobek je schválen k použití v zemích Evropské unie a je opatřen značkou CE. Prohlášení o shodě a veškerá dokumentace je k dispozici u dovozce.

DOVOZCE

SANTADRIA s.r.o., Mojžírovo nám. 75/2 Brno, 612 00
IČO: 29195454 | DIČ: CZ29195454

V případě jakýchkoliv dotazů týkající se produktu, neváhejte se na nás obrátit:
Email: mh@santadria.cz Tel: 737 196 160

Tiskové chyby, vlastnosti a změny technických parametrů vyhrazeny.

ES PROHLÁŠENÍ O SHODĚ

Níže podepsaný, reprezentující firmu

SANTADRIA s.r.o.

Mojmírovo nám. 75/2, Brno 612 00, IČ: 29195454

tímto prohlašuje z pozice dovozce do zemí EU, že níže uvedený výrobek s názvem

Kosmetický přístroj pro ošetření pleti

POREMAX ICAM PREMIUM

uvedený na trh pod modelovým označením: **BR-2160**

EAN: **8594166118898**

spadající do skupiny produktů obchodní značky **BeautyRelax**

je **ve shodě** s následujícími evropskými normami:

EN 60950-1:2006+A11:2009+A1:2010+A12:2011+A2:2013

EN 62479-2010 EN 301 489-1

EN 301 489-17 EN 300 328

*Podrobnosti jsou uvedeny v test reportu číslo: CTT201909202309WS
CTT201909202309WH; CTT201909202309WE; CTT201909202309WR*

Na základě splnění těchto směrnic byl produkt označen značkou CE.

Produkt je zároveň v souladu z RoHS směrnicí číslo 2002/95/EC(RoHS). Veškeré materiály jsou zdravotně nezávadné. Neobsahují žádné těžké kovy, např. kadmium a další toxické látky.

Pro bezpečné používání je nezbytné striktně postupovat dle pokynů uvedených v návodu k obsluze, který je součástí balení.



Martin Hrbek, jednatel

Místo vydání: Brno Dne: 1.1.2021