

NÁVOD K OBSLUZE

Kosmetický přístroj **BeautyRelax 2250W**
POREMAX ICAM HOT&COLD



OBSAH:

UPOZORNĚNÍ	4
KONTRAINDIKACE	5
HLAVNÍ VÝHODY	5
SPECIFIKACE PŘÍSTROJE	5
TECHNICKÉ PARAMETRY	6
OBSAH BALENÍ	6
PŘEDSTAVENÍ PŘÍSTROJE	7
SYSTÉM VAKUOVÉHO NASÁVÁNÍ	7
PROBLEMATIKA TVORBY ČERNÝCH TEČEK	8
PŮSOBENÍ VNĚJŠÍCH NEGATIVNÍCH VLIVŮ	9
TEPELNÁ TERAPIE STŘÍDÁNÍ TEPLA A CHLADU	10
ÚČINKY PŮSOBENÍ TEPELNÉ TERAPIE	10
PŮSOBENÍ TEPLA	11
PŮSOBENÍ CHLADU	11
ÚČINKY PŮSOBENÍ CHLADU	11
POPIS PŘÍSTROJE	12
NEŽ ZAČNETE PŘÍSTROJ POUŽÍVAT	13
PŘED PRVNÍM POUŽITÍM	13
ROZLOŽENÍ VÝKONU VAKUOVÉHO SÁNÍ	13
POUŽITÍ JEDNOTLIVÝCH APLIKÁTORŮ	13
VÝZNAM VYMĚNITELNÝCH APLIKÁTORŮ	14
INTENZIVNÍ A VYSOCE ŠETRNÉ NASÁVÁNÍ	15
VAKUOVÉ SÁNÍ 1-2-3	16
PÁROVÁNÍ PŘES WIFI PŘENOS	17
OVLÁDÁNÍ PŘÍSTROJE	28
METODA OŠETŘENÍ OBLIČEJE A KRKU	29
DOSAŽITELNÉ ÚČINKY ČIŠTĚNÍ PLETI	30
NEJČASTĚJŠÍ OTÁZKY A ODPOVĚDI	31
NABÍJENÍ BATERIE	31
ČIŠTĚNÍ A ÚDRŽBA	32
LIKVIDACE POUŽITÝCH ELEKTRONICKÝCH ZAŘÍZENÍ	32
CERTIFIKACE	32
DOVOZCE	32

Vážený zákazníku, děkujeme vám za projevenou důvěru při koupi našeho produktu. Před prvním použitím prosím pečlivě přečtěte všechny podrobné informace uvedené v návodu k použití. Zvýšenou pozornost věnujte zejména bezpečnostním upozorněním. Přístroj používejte přesně podle uvedených pokynů. Všechny tyto kroky přispějí k maximálnímu využití všech funkcí přístroje. V tomto návodu se vám pokusíme co nejlépe přiblížit používané technologie a způsob, jak přístroj co nejlépe používat.

Pokud během prostudování návodu narazíte na jakékoliv nejasnosti, neváhejte nás kontaktovat na emailové adrese: mh@santadria.cz

Návod k použití si pečlivě uschovejte pro případné pozdější nahlédnutí.

UPOZORNĚNÍ

- Před prvním uvedením do provozu si přečtěte tento návod k obsluze, prohlédněte veškerá vyobrazení a návod si uschovejte pro případnou pozdější potřebu.
- Je-li vaše pokožka postižena závažným kožním onemocněním, přístroj nepoužívejte. První použití konzultujte se svým praktickým lékařem.
- Přístroj je primárně určen pro vaši osobní potřebu. Nesdílejte jej s rodinnými příslušníky nebo přáteli. Pokud přístroj používá více osob, je třeba věnovat zvýšenou pozornost zásadám hygieny.
- Pokud se přístroj poškodil, nepracuje správně nebo spadl do vody, nikdy ho neuvádějte do provozu.
- Pokud je přístroj rozbítý, nedotýkejte se vnitřních částí, aby nedošlo k úrazu elektrickým proudem.
- Pokud spadne přístroj na zem, může být poškozen. V tomto případě přístroj dále nepoužívejte a kontaktujte servisní oddělení prodejce.
- Přístroj nepoužívejte v blízkosti vody nebo v místech se zvýšenou vlhkostí (vana, sprcha, bazén, atd.).
- Přístroj není omyvatelný. Nesmí být ponořeno do vody nebo pod proud tekoucí vody.
- Přístroj nenechávejte bez dozoru. Po každém použití přístroj vždy důsledně vypněte.
- Pokud byl přístroj přenesen z velmi chladného do velmi teplého prostředí, před jeho použitím vyčkejte alespoň 3 hodiny.
- Přístroj není určen pro používání dětmi a těmi osobami, jejichž fyzická nebo duševní kondice neumožňuje bezpečné používání spotřebiče.
- Přístroj nepokládejte ani nepoužívejte na horkých tepelných zdrojích (radiátor, kamna, oheň, atd.)
- Přístroj se nepokoušejte sami rozmontovat nebo opravovat.
- Přístroj skladujte v suchém prostředí. Snažte se, aby byl chráněn před působením prachu.
- Přístroj nevystavujte přímému slunečnímu záření.
- Distributor neručí za škody, které byly způsobeny nesprávným používáním v rozporu s pokyny v tomto návodu k použití. Není odpovědný za následky, které byly způsobeny nedodržením bezpečnostních upozornění.
- Za případné škody na zdraví či majetku při jiném způsobu používání nenese distributor odpovědnost.



KONTRAINDIKACE

Přístroj **nesmí** v žádném případě používat osoby, které trpí některým z těchto stavů:

- Epilepsie, virové onemocnění
- Při stavu vysokých horeček
- Srdeční onemocnění, kardiostimulátor, hypertenze
- Kovové implantáty v těle
- Osoby užívající léky proti srážlivosti krve
- Osoby, které vyžadují trvalý dohled, smí přístroj používat pouze po předchozí konzultaci s lékařem



HLAVNÍ VÝHODY

- Vytahuje černé tečky a nečistoty z kožních pórů
- Napomáhá zbavit pleť mastnoty
- Stimuluje kolagenní a elastická vlákna
- Zlepšuje prokrvení pleti
- Pleť je svěžší, hladší a přirozeně zářivější
- Zvětšení obrazu pleti poskytuje cenné informace pro důkladnou diagnostiku jejího stavu

SPECIFIKACE PŘÍSTROJE

- Zabudovaná kamera 5 Mpx
- 20násobné zvětšení
- Nasvícení pleti pomocí LED diod
- Přenos obrazu pomocí WiFi do vašeho telefonu nebo tabletu
- Možnost nastavení 3 úrovní výkonu vakuového nasávání
- 4 vyměnitelné aplikátory s různými tvary koncovky
- Používání je naprosto bezpečné a bezbolestné
- Šetrný k pokožce
- Vhodný pro všechny typy pleti
- Snadné ovládání pomocí tlačítek na těle přístroje
- Kompaktní, malý a lehký
- Bezdrátové používání díky nabíjecí baterii

TECHNICKÉ PARAMETRY

- 3 úrovně výkonu vakuového nasávání
- 4 vyměnitelné aplikátory s různými tvary koncovky
- HD kamera s 20násobným zvětšením obrazu
- Přenos obrazu do telefonu nebo tabletu pomocí WiFi
- Požadavky na aplikaci pro zobrazení zvětšeného obrazu: Android 4.4, IOS 9.0, Windows vista/7/8/10
- Napájení: USB kabelem (součástí balení)
- Výkon: 7W
- Kapacita baterie: 1500mAh
- Rozměry: 19x4x4cm
- Hmotnost: 390g

OBSAH BALENÍ

- Kosmetický přístroj BeautyRelax POREMAX ICAM HOT&COLD
- 4 vyměnitelné aplikátory
- Napájecí USB kabel
- Návod k obsluze

PŘEDSTAVENÍ PŘÍSTROJE

Kosmetický přístroj BeautyRelax Poremax iCam Hot&Cold s vestavěnou kamerou. Zvětšený obraz pleti na vašem telefonu nebo tabletu umožní velmi precizní čištění pleti v reálném čase. Díky 20násobnému zvětšení s LED nasvícením vám nyní neunikne žádný kožní pór! Možnost nastavení výkonu vakuového sání. Speciální aplikátor pro tepelnou terapii. Působením tepla dochází k uvolnění kožních pórů k efektivnějšímu čištění pleti. Chlad slouží k závěrečnému zklidnění pleti. Součástí balení jsou 4 vyměnitelné aplikátory. WiFi konektivita.

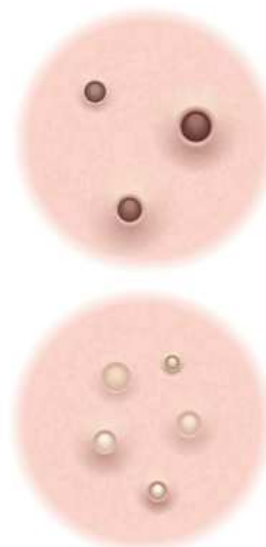
SYSTEM VAKUOVÉHO NASÁVÁNÍ



Naše pleť je každý den vystavena celé řadě faktorů, které mají negativní vliv (prach, smog, bakterie, zbylé částičky make-upu, vlhkost). Tvorba mazu v kombinaci s nečistotami a odumřelými kožními buňkami ucpe kožní pór a projeví se vznikem **černých teček** nebo **pupínek s bílými "čepičkami"**. Ideální prostředí pro vznik bakterií a následného zánětu. Hlavním předpokladem pro krásnou a zdravou pleť je pravidelná péče.

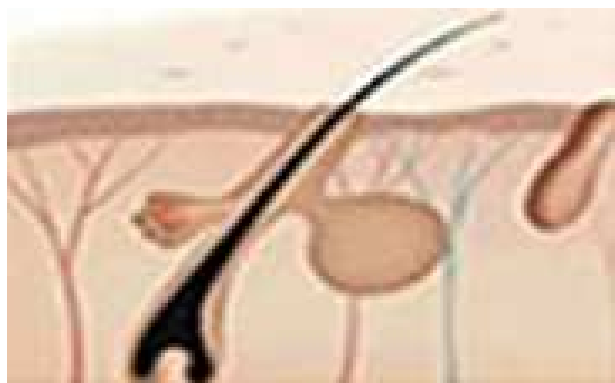
Kosmetický přístroj BeautyRelax Poremax iCam Hot&Cold pleť důkladně vyčistí. V případě vzniku černých teček a pupínek napomáhá k jejich odstranění. Aplikační hlavice nasaje pokožku a hrana aplikátoru odstraní z povrchu nečistoty, **černé tečky a nevzhledné bílé čepičky**.

Nepříjemnému ručnímu vymačkávání, které způsobí výrazně zarudnutí a podráždění pleti je definitivní konec! Povrchové pigmentové skvrnky a póry se zjemňují. Kosmetický přístroj BeautyRelax Poremax iCam Hot&Cold je vysoce účinný, ale zároveň šetrný k pleti!

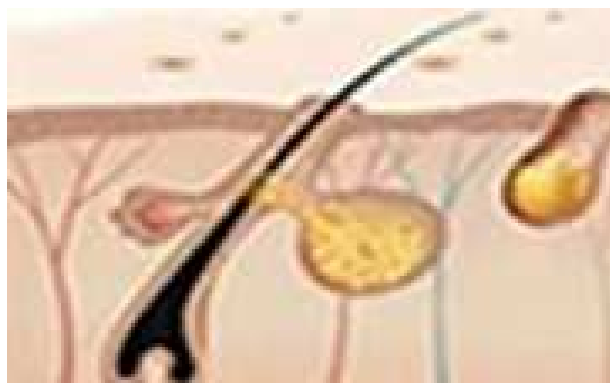


PROBLEMATIKA TVORBY ČERNÝCH TEČEK

Jednou z hlavních příčin vzniku černých teček je ucpání kožních pórů mazem nebo odumřelou pokožkou. Černá barva hlavičky ucpaného póru není nečistota. Jde o výsledek oxidace po vystavení mazu a odumřelých kožních buněk okolnímu prostředí. Kosmetický přístroj s vakuovým sáním patří mezi nejúčinnější metodu odstranění černých teček při co nejmenším podráždění pleti.



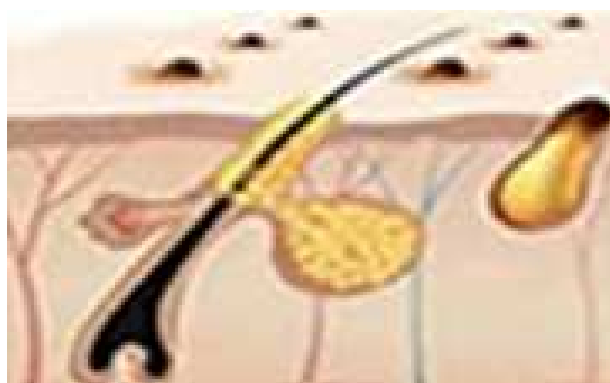
Mastnota z mazových žláz je uvolněna podél vlasových folikulů.



Mazové žlázy uvolňují větší či menší množství mastnoty dle různých faktorů.



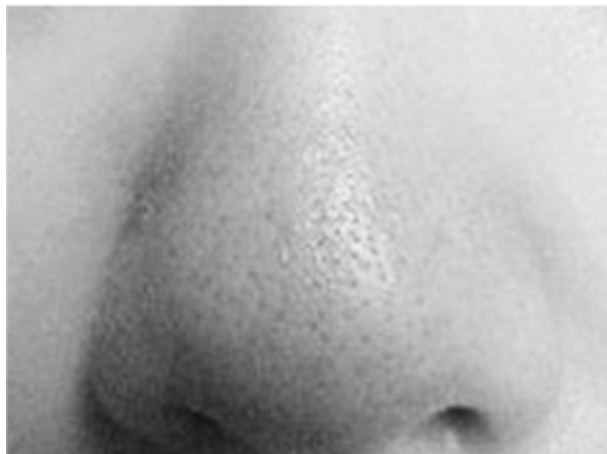
Mastnota zbledá.



Mastnota je exponována a oxiduje ve vzduchu při vzniku velkého množství černých teček.

PŮSOBENÍ VNĚJŠÍCH NEGATIVNÍCH VLIVŮ

Naše pleť je vystavena celou řadu vnějších faktorů, které různou měrou ovlivňují kvalitu a rychlost stárnutí naší pleti. Slunce, prach, málo spánku, nesprávná životospráva, nedostatečné pravidelné vyčištění pleti od makeupu.



Zvětšené póry, zvýšený výskyt černých teček, neefektivní péče o pleť



Zvýšený výskyt bakterií, zvýšená citlivost pleti, větší náchylnost k tvorbě akné



Zvýšená produkce mazu, mastná pleť, která se velmi špatně čistí



Ucpané póry nečistotami ze zbytků make-upu se sníženým účinkem čištění pleti

TEPELNÁ TERAPIE STŘÍDÁNÍ TEPLA A CHLADU

Kosmetický přístroj BeautyRelax Poremax iCam Hot&Cold je vybaven speciálním plochým aplikátorem, který je schopen podle potřeby upravit teplotu. Teplota se změní během několika vteřin. Ohřev nebo ochlazení si tak můžete nastavit bez výrazné časové prodlevy. Tepelná terapie je velmi praktická funkce, kterou využijete na začátku a konci ošetření.

ÚČINKY PŮSOBENÍ TEPELNÉ TERAPIE

Působení tepla nebo chladu na pleť má specifické účinky. Základ tvoří zdroj tepla nebo chladu, který se přiloží na pokožku. Během několika okamžiků dojde na povrchu pokožky ke změně teploty. Pokud má přístroj obě funkce, změna z tepla na chlad a naopak proběhne během několika vteřin. Působení tepla bývá obvykle jako první krok po odlíčení pleti. Stačí ošetřit v délce několika minut. Působení chladu na pleť výrazně ovlivňuje funkci lymfatického systému obličeje a jeho látkovou výměnu. Působením chladu je obvykle ošetření pleti zakončeno.



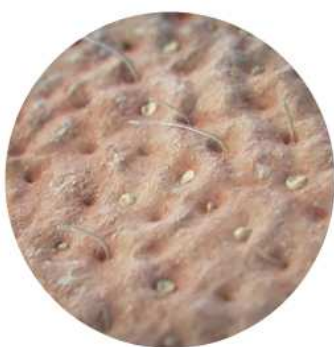
přirozená
detoxikace organismu



zmenšení
pórů



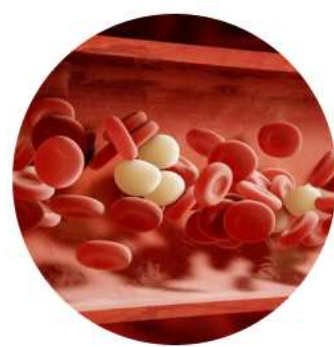
udržení
přirozené vlhkosti



uvolnění
kožních pórů



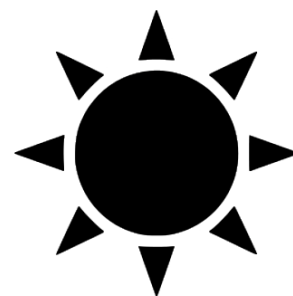
napomáhá
k důkladnému čištění pleti



podpora
krevního oběhu

PŮSOBENÍ TEPLA

Hlavním účinkem působení tepla na pleť je otevření kožních pórů. V kosmetickém studiu se po odličení pleti používá právě tento krok. Ať již následuje jakákoliv další procedura. Roztažení kožních pórů je elementární základ pro hloubkové vyčištění pleti. Dále jsou póry schopny absorbovat výživové látky z kosmetických přípravků hlouběji do pokožky. Kosmetičky používají nejčastěji napařený ručník. Vy jako skutečný profesionál kosmetický přístroj BeautyRelax.



PŮSOBENÍ CHLADU

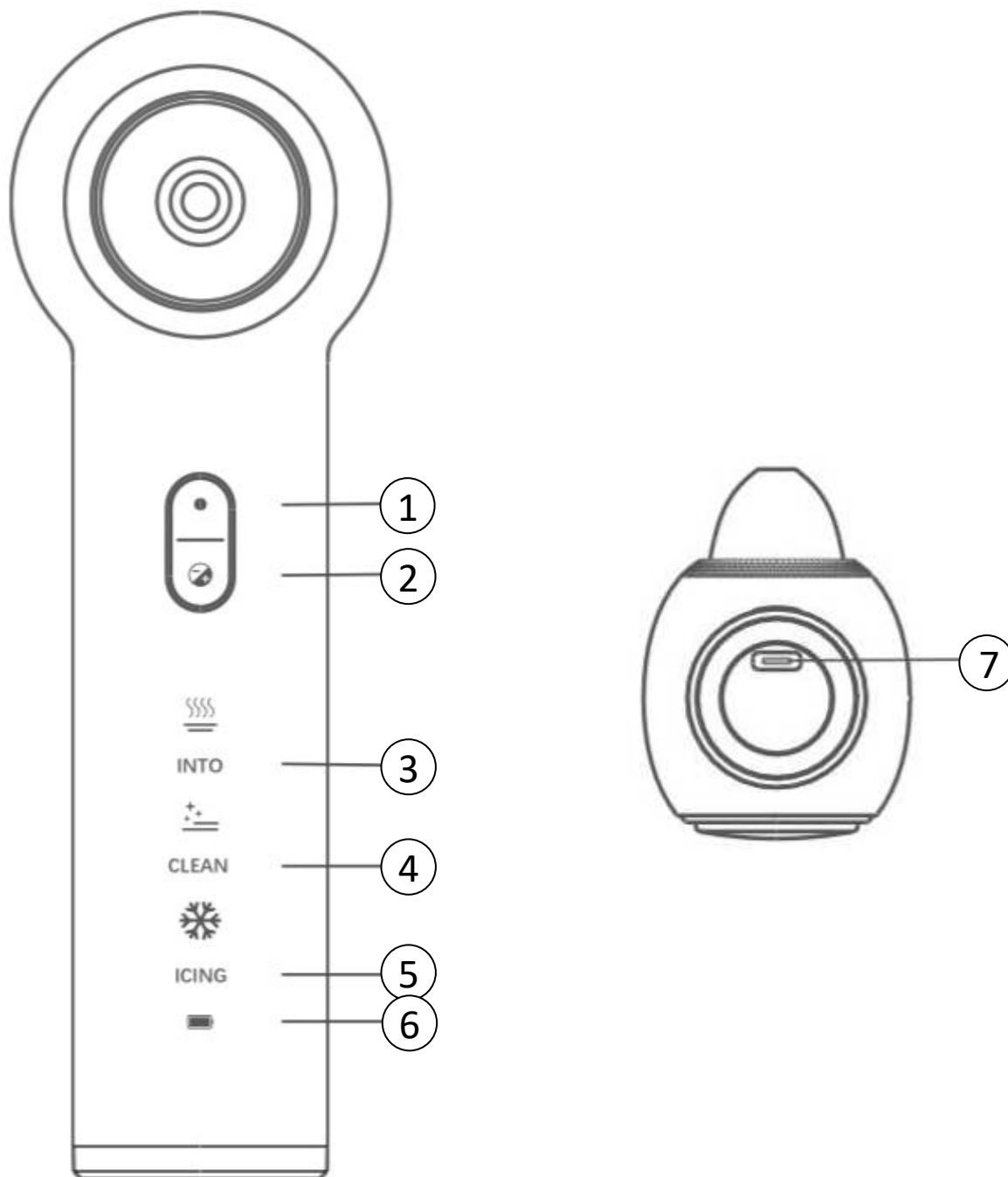
Naopak chlad obecně má zklidňující účinky na pleť. Doma používáme studený ručník, pokud máme vysokou teplotu nebo je pleť zarudlá a podrážděná. Chlad mimo jiné stahuje kožní póry. Kosmetický přístroj BeautyRelax ocení zejména uživatel s velmi senzitivní pletí citlivou na vnější podněty. Pokud pleť snadno zarudne, jak se tomu stává po kosmetickém ošetření, chlad pleť zklidní a přispěje k návratu barvy pleti zpět do normálu.



ÚČINKY PŮSOBENÍ CHLADU

- okamžité zklidnění pleti na závěr ošetření
- protizánětlivý účinek
- potlačení vzniku otoků
- aktivace samoozdravných procesů pleti

POPIS PŘÍSTROJE



1. Tlačítko **ON/OFF/MODE**
2. Tlačítko **VÝKON NASÁVÁNÍ**
3. Indikace působení **TEPLA**
4. Indikace působení **VAKUOVÉHO SÁNÍ**
5. Indikace působení **CHLADU**
6. Indikace stavu baterie
7. Vstup pro napájecí kabel

NEŽ ZAČNETE PŘÍSTROJ POUŽÍVAT

Než přistoupíte k samotnému ošetření pleti přístrojem, pokožku zbavte mastnoty a make-upu. Vyčkejte, až pleť zcela uschne. Na pleti se před použitím nesmí vyskytovat stopy vlhkosti. Před prvním použitím přístroje si vyzkoušejte jeho aplikaci např. na předloktí. Vyčkejte přibližně 1 hodinu, zda při použití vakuového sání nebude pokožka negativně reagovat.

PŘED PRVNÍM POUŽITÍM

- Příklad nepoužívejte na silně zjizvenou pokožku.
- Příklad nepoužívejte, pokud trpíte ekzémy nebo jiným kožním onemocněním.
- Pokud máte citlivou pleť, používejte přístroj se zvýšenou opatrností.
- Netlačte aplikační hlavici příliš velkou silou na pleť.
- Po ošetření může být pokožka mírně začervenalá. Jedná se o dočasný efekt, který by měl zmizet během několika desítek minut.
- Po ošetření je doporučeno používat vyživující masku, krém nebo noční krém. Ujistěte se, že používáte krém proti slunci, než vyjdete ven (v případě silného slunečního svitu).
- Po ošetření obličeje můžete po zklidnění pleti téměř ihned aplikovat make-up podle potřeby.

ROZLOŽENÍ VÝKONU VAKUOVÉHO SÁNÍ

Sílu vakuového sání si můžete nastavit individuálně podle vaší potřeby. V případě, že máte velmi citlivou pleť a znečištění není výrazné, použijte nižší výkon. Pokud je vaše pleť odolná a silně znečištěná, využijte vyššího výkonu. Pravidelným používáním si nastavení výkonu velmi rychle osvojíte. Vždy se snažte zvolit vhodný kompromis výkonu, aby bylo ošetření účinné, ale zároveň pro vás komfortní. Počítejte s tím, že při vyšším výkonu bude pleť více podrážděná a zarudlá. Bude tak potřebovat delší čas na rekonvalescenci.

POUŽITÍ JEDNOTLIVÝCH APLIKÁTORŮ

Každý máme jinou velikost obličeje, tvar a jinak citlivou pleť. Rozdílů jsou také v aktuální kondici pleti. Každý z nás je originál. Součástí balení jsou 4 různé aplikátory, aby bylo použití kosmetického přístroje co nejvíce univerzální. Instrukce k jednotlivým aplikátorům jsou pouze obecné. V praxi si můžete sami vyzkoušet, která kombinace aplikátorů je pro vás nejvhodnější. Může se stát, že z dlouhodobého časového horizontu některé vůbec nevyužijete.

Aplikátory jsou zakončeny otvorem různého průměru. Čím je otvor menší, tím prochází podtlak menším prostorem. V praxi to znamená, že menší otvor koncentruje na menší ploše větší tah podtlaku. Výkon vakuového sání si tak můžete upravit nejen pomocí tlačítka na přístroji, ale také vhodnou volbou aplikátoru. Aplikátory s různým průměrem otvoru používejte na vytahování černých teček, podporu lokálního krevního oběhu obličeje nebo masážní lifting jemných mimických vrásek.

VÝZNAM VYMĚNITELNÝCH APLIKÁTORŮ



Aplikátor s malým otvorem

Přes malý otvor se koncentruje zvýšená úroveň podtlaku. Ideální pro použití na místech, kde jsou kožní póry více ucpané a hůře odstranitelné.



Aplikátor s eliptickým otvorem

Optimální pro rty, nos a zejména záhyby nosu. Lze použít na čištění pleti. Skvělé pro eliminaci jemných mimických vrásek.



Aplikátor se středním otvorem

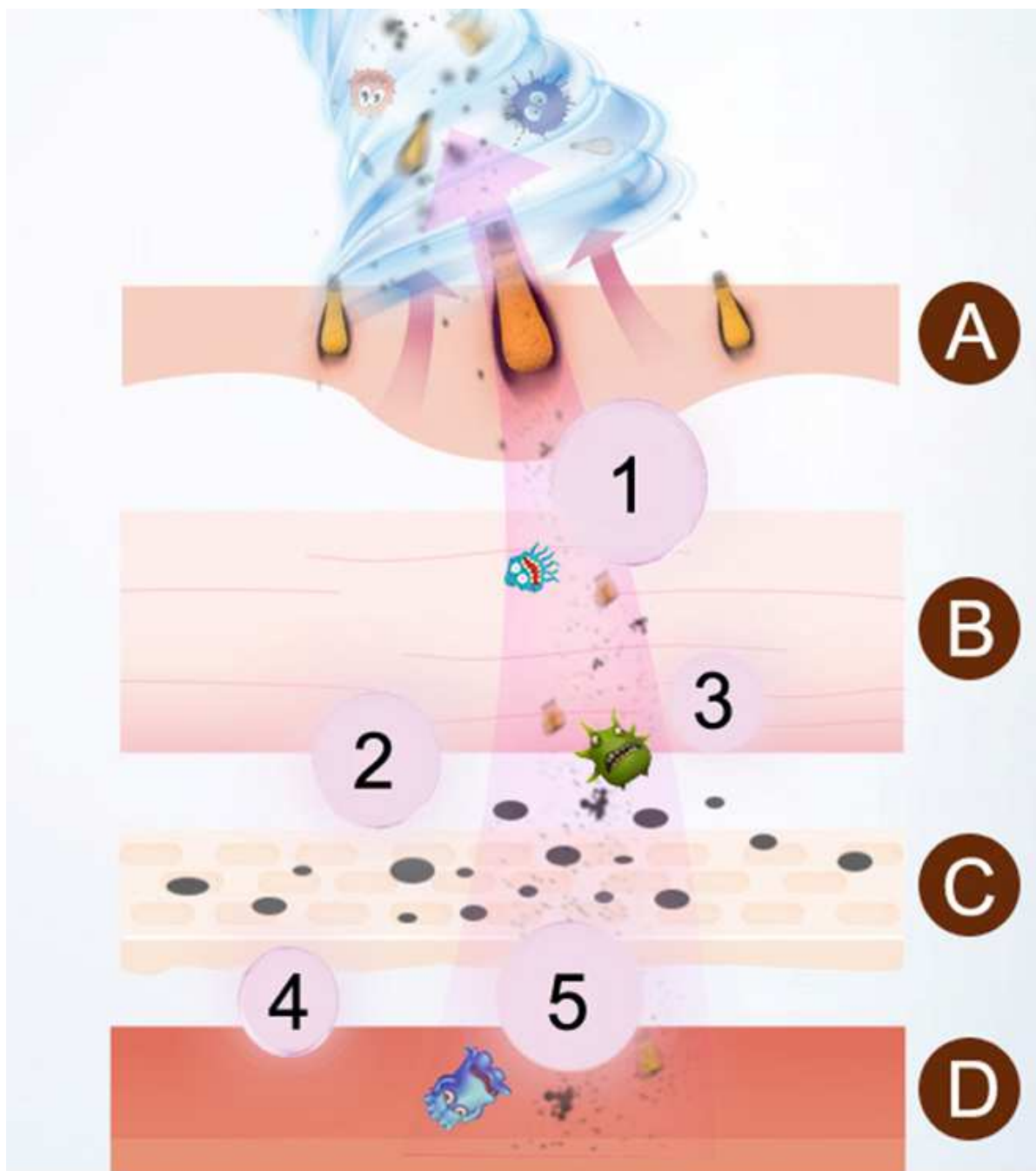
Optimální pro rty, nos a zejména záhyby nosu. Lze použít na čištění pleti. Skvělé pro eliminaci jemných mimických vrásek.



Aplikátor s velkým průměrem kruhové koncovky

Vhodné pro čelo nebo nos. Ideální pro použití na vytažení černých teček. Můžete použít na ošetření obličeje nebo dekoltu.

INTENZIVNÍ A VYSOCE ŠETRNÉ NASÁVÁNÍ



(1) černé tečky

(2) odumřelá kožní rezidua

(3) zbytky make-upu

(4) mastnota

(5) bakterie

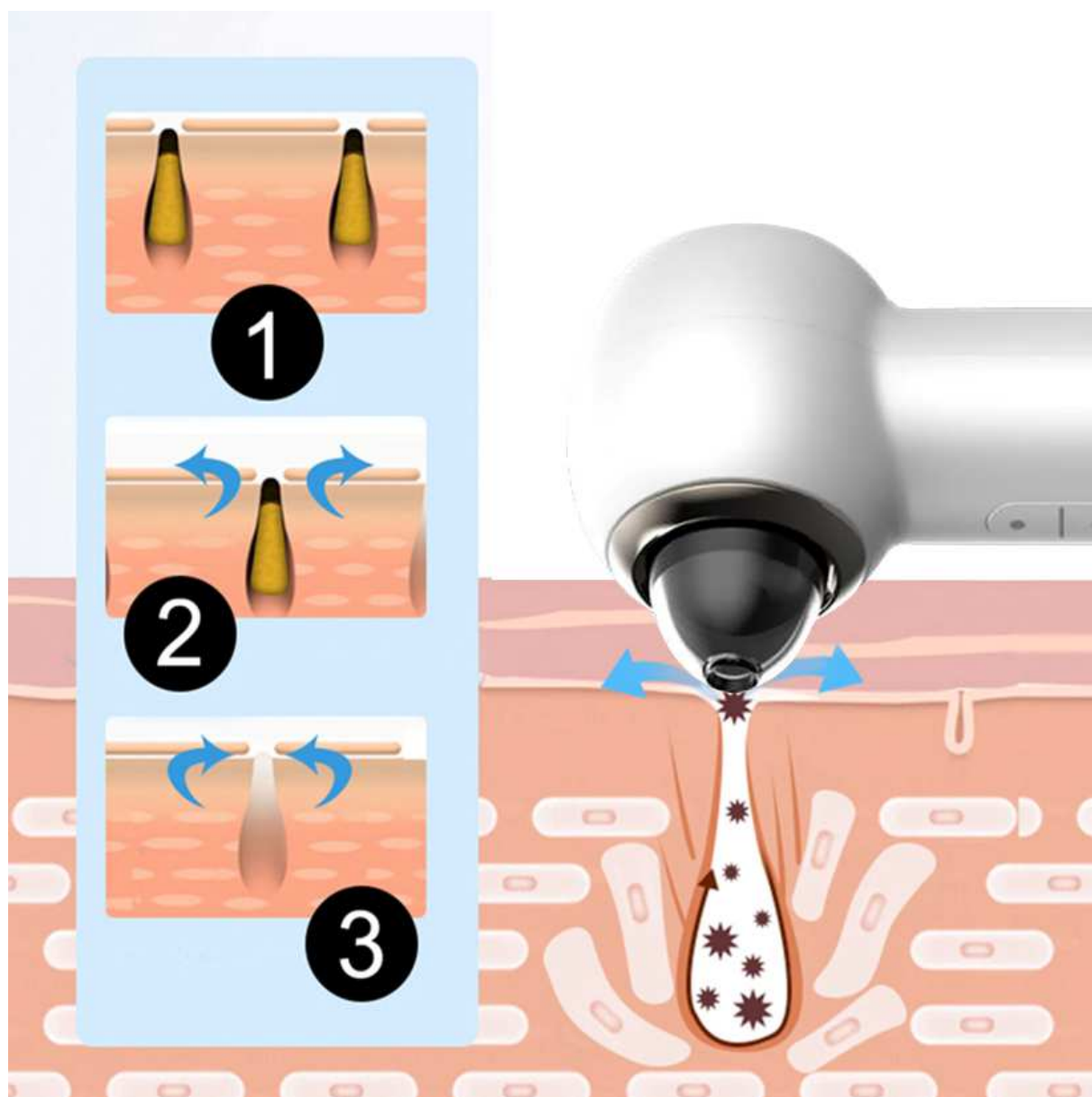
(A) povrch pokožky

(B) zrohovatělá vrstva

(C) bazální vrstva

(D) dermis vrstva

VAKUOVÉ SÁNÍ 1-2-3



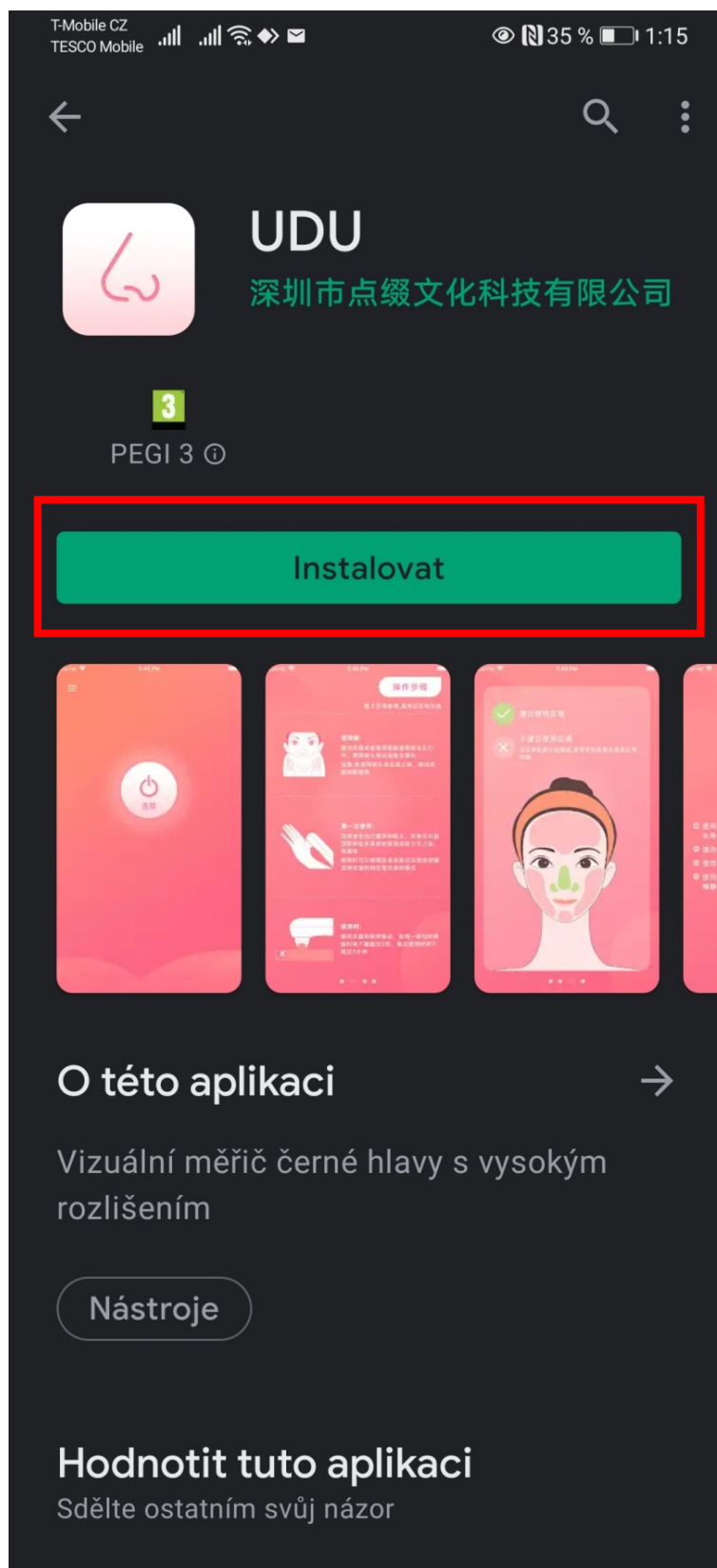
1. **OTEVŘENÍ:** otevření pórů, černé tečky.
2. **SÁNÍ:** vysávejte černé tečky a akné.
3. **SMRŠTĚNÍ:** zmenšuje póry a zklidňuje pokožku.

PÁROVÁNÍ PŘES WIFI PŘENOS

1. Na vašem chytrém telefonu nebo tabletu si nainstalujte aplikaci **UDU**
2. Aplikaci **UDU** naleznete v **Google Play** nebo **AppStore**. Do pole vyhledávání aplikace zadejte název „udu“.

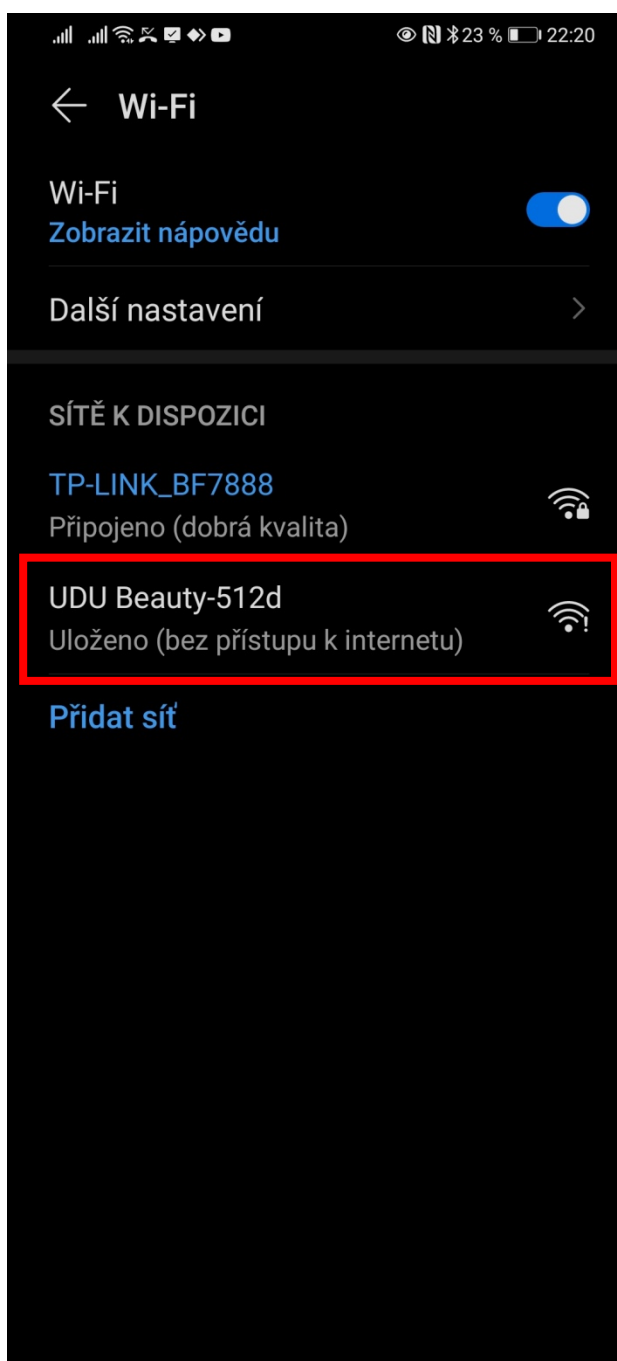


3. Zvolte možnost „Instalovat“.

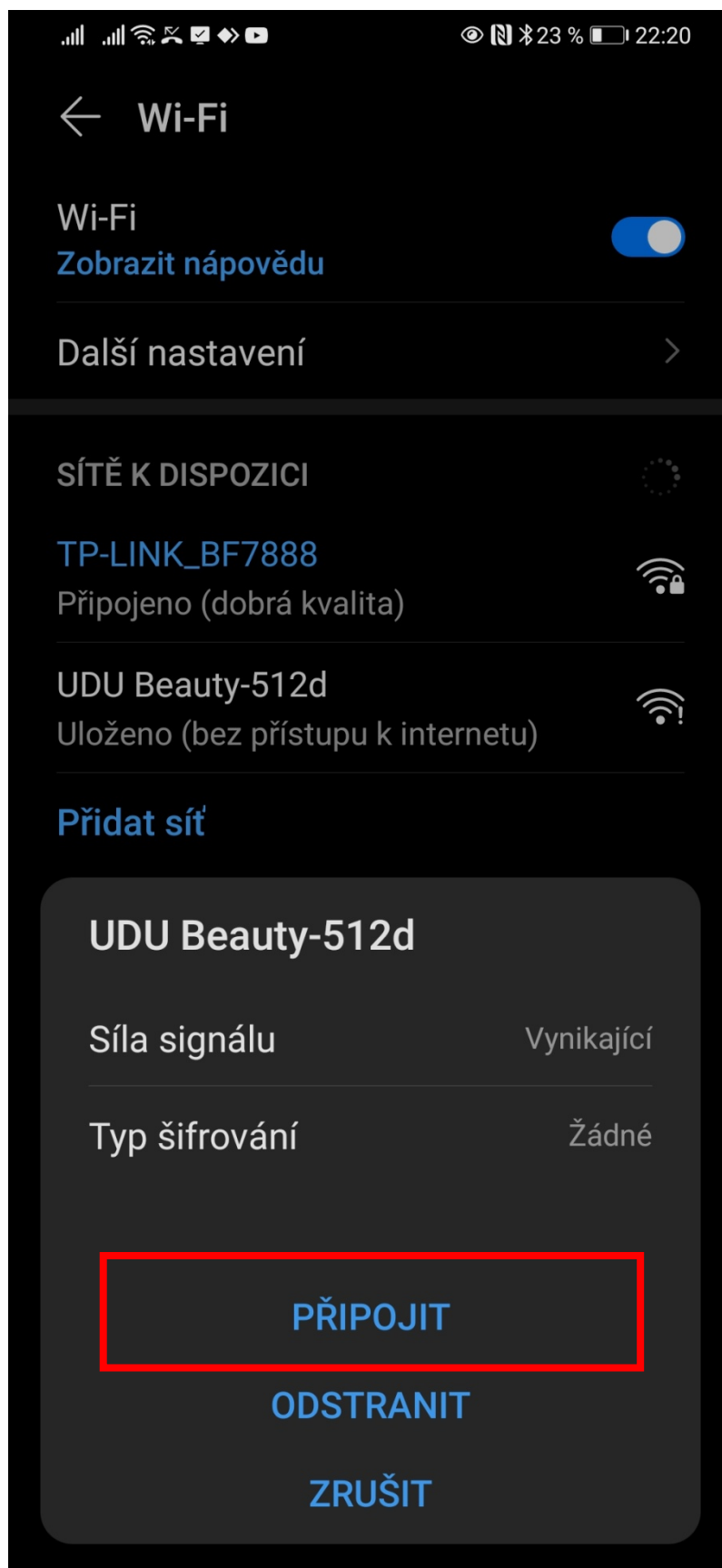


4. Jakmile je instalace aplikace dokončena, je třeba spárovat váš chytrý telefon nebo tablet přes Wifi konektivitu.
5. Stiskněte na kosmetickém přístroji dlouze tlačítko **ON/OFF**. Symbol baterie se rozsvítí. Nyní je kosmetický přístroj připraven na spárování.
6. Ve Wifi nastavení vašeho chytrého telefonu nebo tabletu se vám kosmetický přístroj zobrazí jako

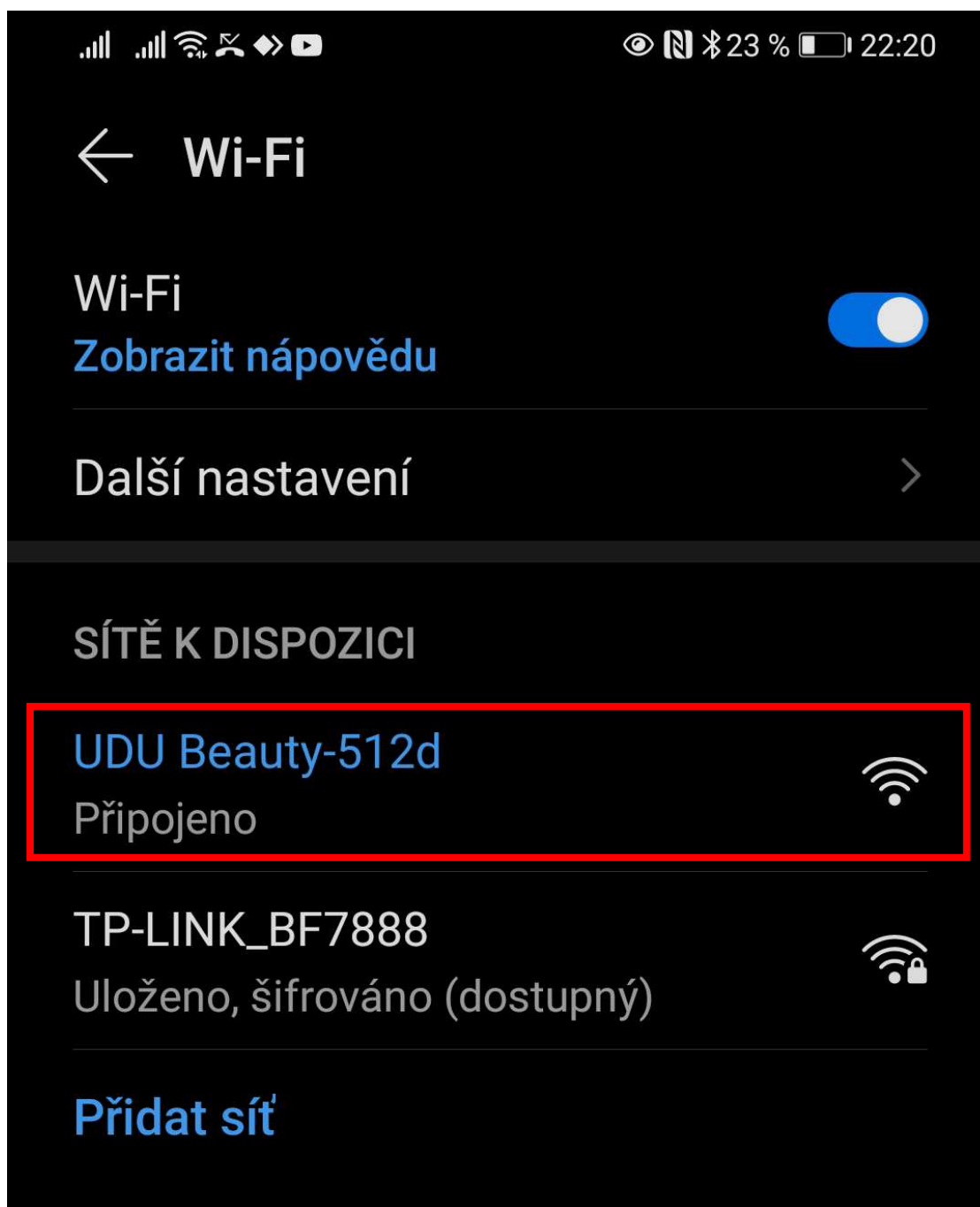
„UDU Beauty-512d“.



7. Pro výběr zařízení zvolte „PŘIPOJIT“. Pro dokončení procesu spárování není třeba zadávat heslo.

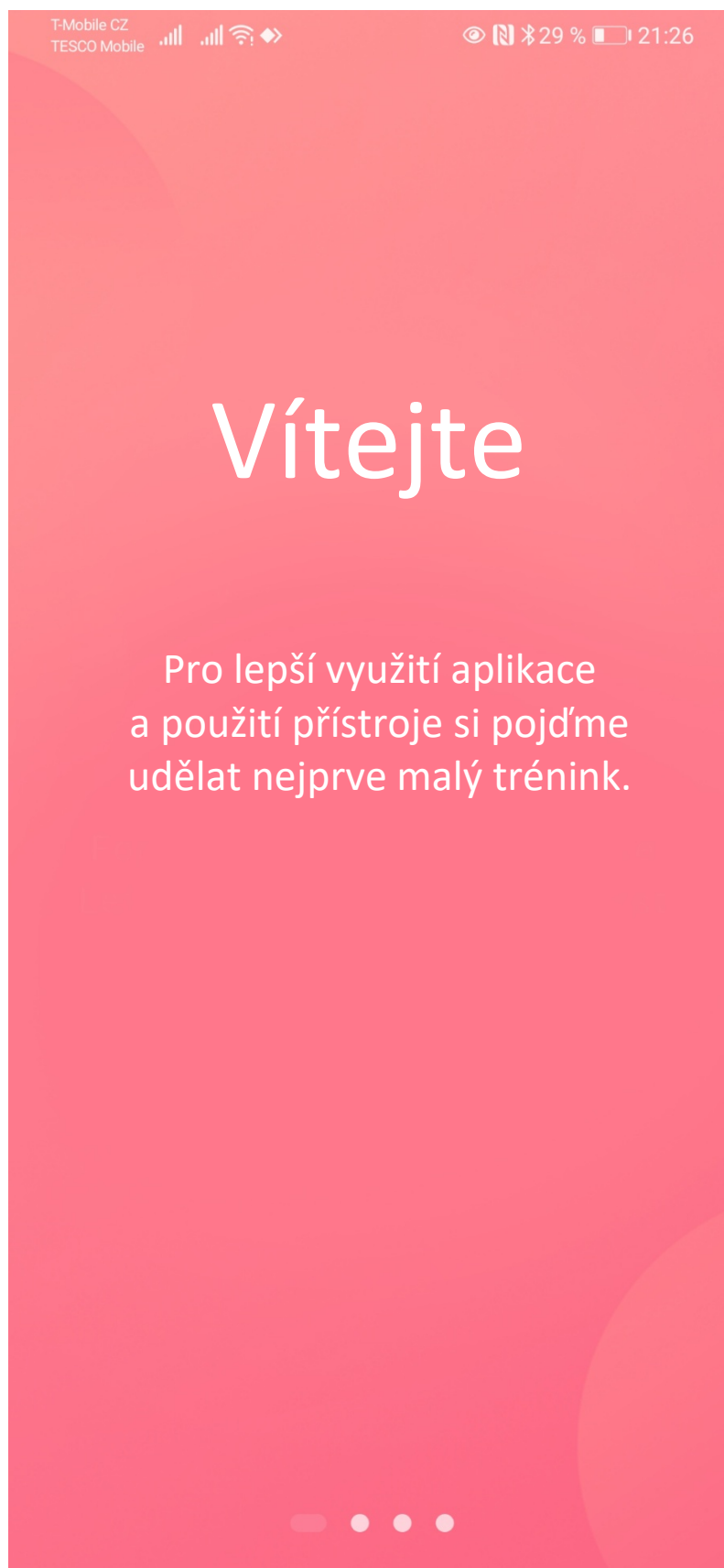


8. Úspěšné spárování je potvrzeno notifikací **PŘIPOJENO**.



9. Jakmile je proces spárování úspěšně dokončen a otevřete aplikaci **UDO**, aktivují se LED světla aplikační hlavice. **Upozornění:** kamera kosmetického přístroje je přesně zaostřena na vzdálenost při nasazené aplikační hlavici. Pokud Aplikační hlavici nenasadíte a přístroj přitisknete k pleti, obraz bude rozostřen.

10. V aplikaci **UDO** postupně přejděte při prvním spuštění přes následující informace:



T-Mobile CZ
TESCO Mobile

29 % 21:26

kroky

Obrázky mají pouze informativní charakter.
Samotné použití s konkrétním přístrojem se může lišit.

Před použitím přístroje

Je doporučeno nahřát pleť horkým ručníkem nebo horkou vodou ve sprše. Významně tím napomůžete uvolnění a otevření kožních pórů pro odstranění nečistot šetrnějším způsobem.

Poznámka: před prvním použitím vyzkoušejte reakci vaší pleti např. na ruce při nejnižším výkonu vakuového sání.



První použití

Nasadte příslušnou aplikační hlavici na přístroj. Nastavte nejnižší výkon vakuového sání a vyzkoušejte použití nejprve na ruce. Pokud se na vaší ruce neobjeví žádné výrazné nestandardní zbarvení pleti, pokračujte bez obav v použití přístroje na obličeji.

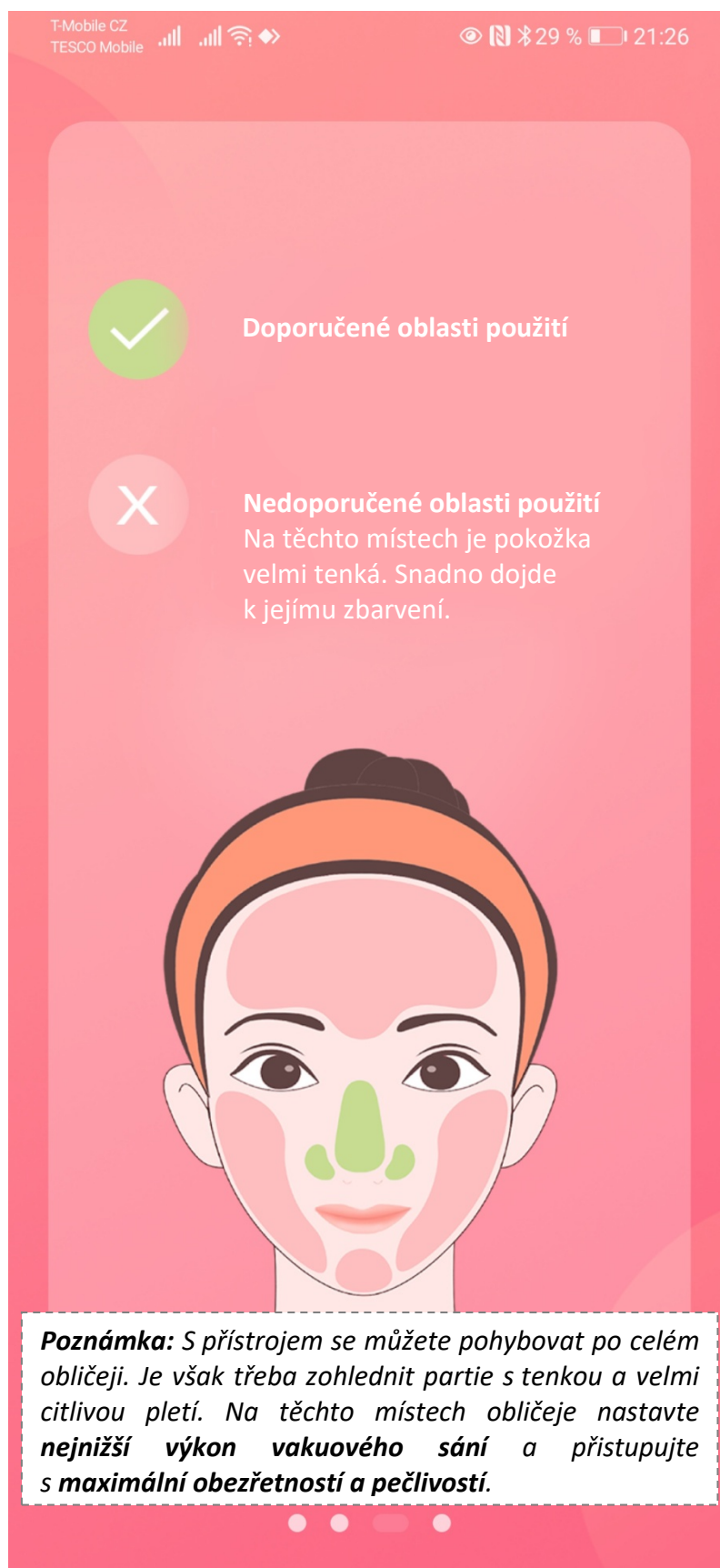


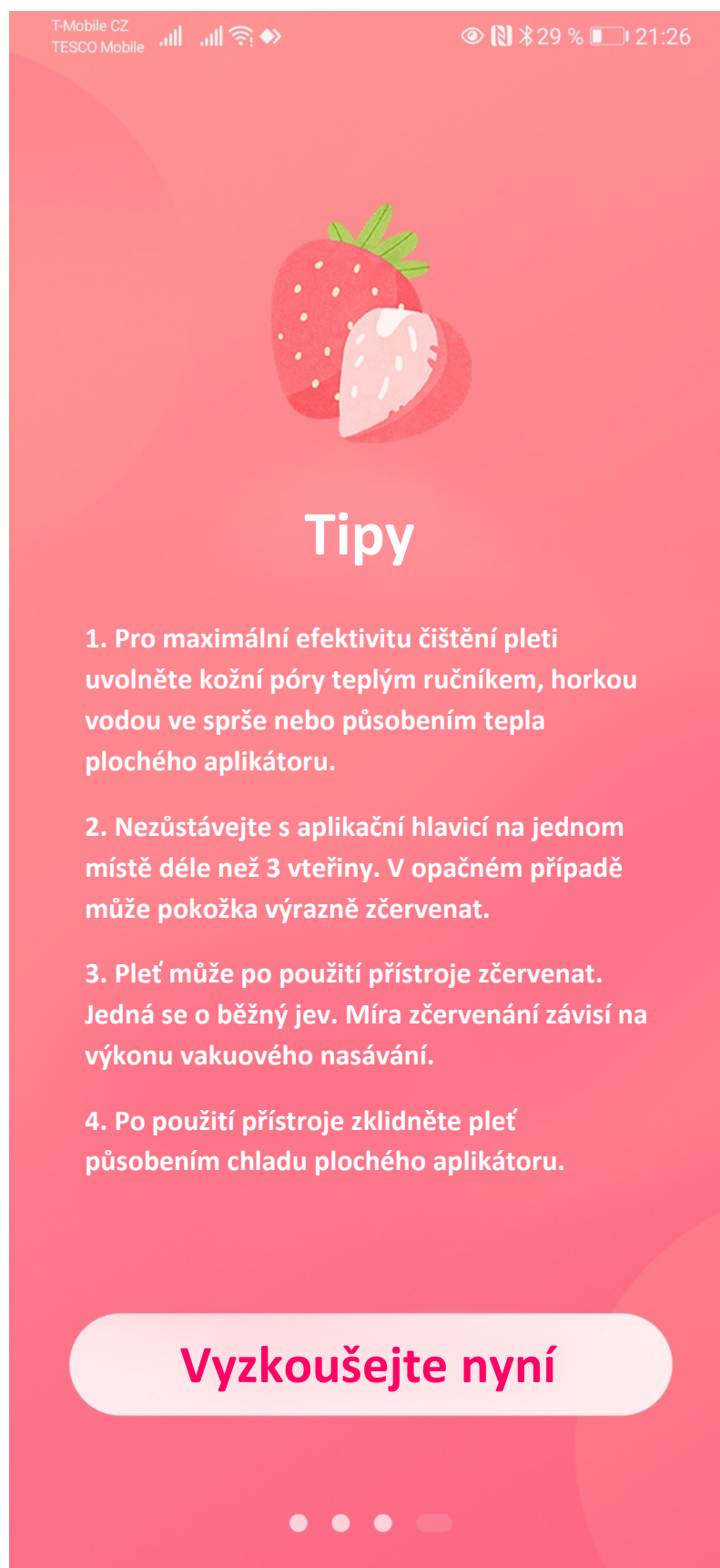
V průběhu použití přístroje

Během používání přístroje dbejte na to, abyste se nenacházeli s aplikační hlavici přístroje na jednom místě déle než 3 vteřiny. Ošetření na vybrané konkrétní části by nemělo přesáhnout délku 5 minut.

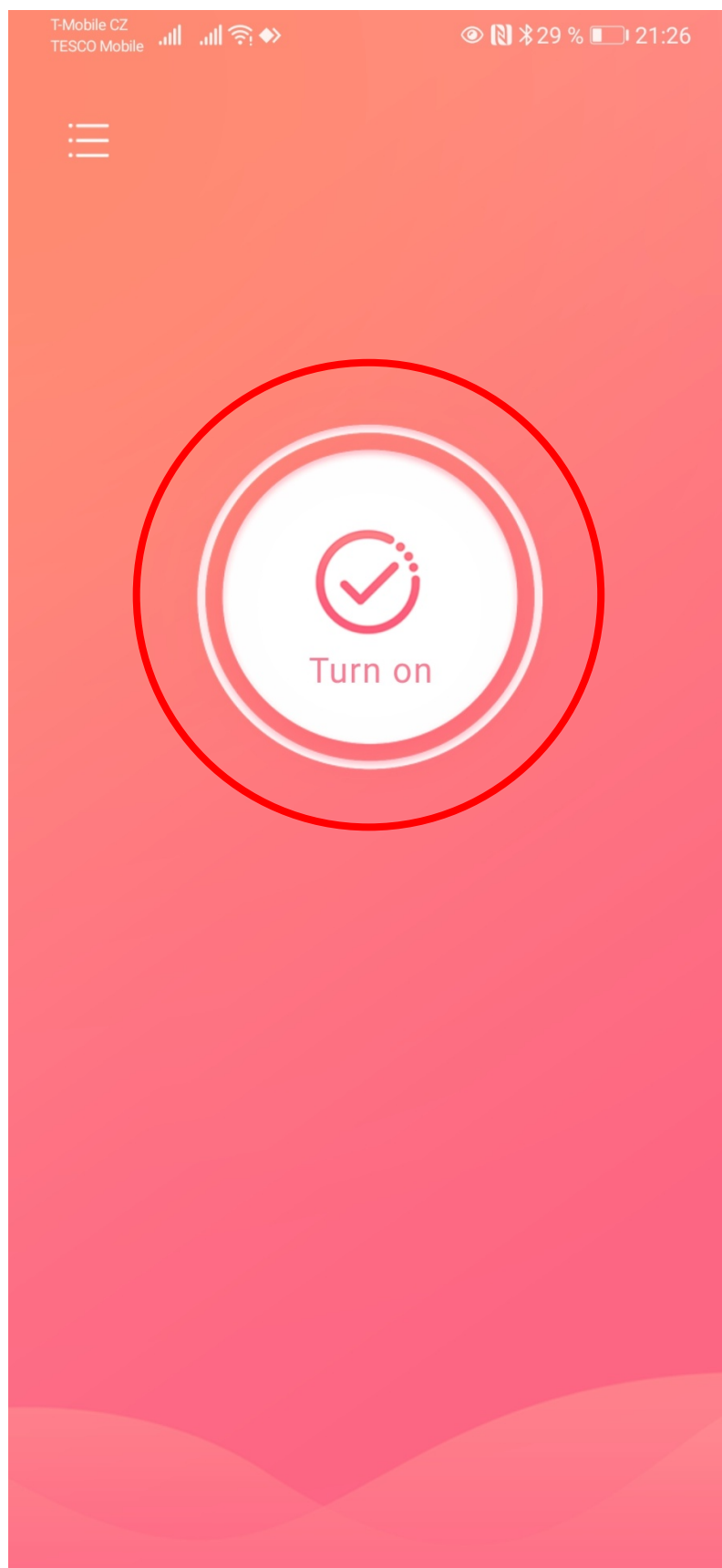


● ● ● ●





11. Přenos obrazu zahájíte volbou tlačítka „Turn on“.



12. Průběh přenosu obrazu v reálném čase.



OVLÁDÁNÍ PŘÍSTROJE

- 1.** Přístroj zapněte dlouhým stiskem tlačítka **ON/OFF**.
- 2.** Jakmile svítí symbol baterie, je třeba ve Wifi nastavení vašeho chytrého telefonu nebo tabletu potvrdit uživatele „**UDU Beauty-512d**“.
- 3.** Jakmile je připojení dokončeno, kosmetický přístroj je v pohotovostním režimu. Svítí LED světla aplikační hlavice.
- 4.** Pomocí druhého tlačítka **ON/OFF** můžete měnit jednotlivé funkce přístroje:
(1) vyhřívání plochého aplikátoru, (2) vakuové nasávání, (3) ochlazení plochého aplikátoru.
- 5.** Pomocí tlačítka **VÝKON NASÁVÁNÍ** si můžete v režimu vakuového nasávání nastavit výkon podtlaku: **nízký – střední – vysoký – vypnuto**. Stisknutím tlačítka **VÝKON NASÁVÁNÍ** se opakuje tento cyklus nastavení.
- 6.** Funkce působení tepla má časovač 5 minut, funkce vakuového sání 5 minut, funkce působení chladu 2 minuty.
- 7.** Aplikační hlavici pohybujte ve směrech - viz. sekce "**METODA OŠETŘENÍ OBLIČEJE A KRKU**". Aplikátorem se pohybujte po pleti pomalu se zvýšenou pečlivostí. Nikdy nezůstávejte na jednom místě déle než tři sekundy. Druhou rukou si můžete napomáhat tím, že budete pokožku jemně napínat. Pohyb hlavice bude po povrchu pokožky co nejhladší.
- 8.** Pro uložení obrázku nebo záznam videa můžete použít tlačítko na přístroji: **Tlačítko fotoaparát/kamera**.
- 9.** Dlouhým stiskem tlačítka **ON/OFF** můžete přístroj kdykoliv vypnout.

METODA OŠETŘENÍ OBLIČEJE A KRKU



ČELO: pohybujte se směrem od středu čela ke kraji, pokryjte postupně celou plochu



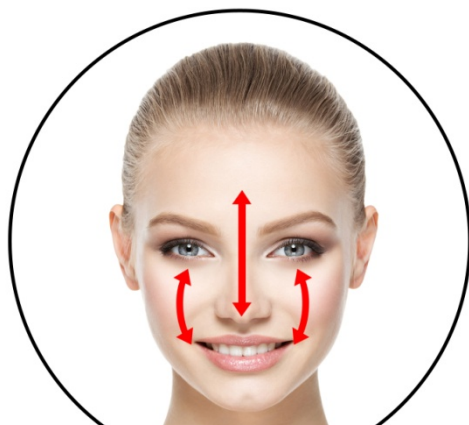
NOS: pohybujte se směrem od čela kolem nosu k tváři, od shora dolů



TVÁŘ: pohybujte se po tváři ve směru zdola nahoru



BRADA: pohybujte se od špičky brady po konturách obličeje, směrem zdola nahoru



T zóna: pohybujte se od čela ke špičce nosu a tváři, pohyb v obou směrech



Krk: pohybujte se od brady směrem k uchu a poté dolů ke krku nahoru

DOSAŽITELNÉ ÚČINKY ČIŠTĚNÍ PLETI



NEJČASTĚJŠÍ OTÁZKY A ODPOVĚDI

Jaká je optimální délka individuálního ošetření pleti?

Pro čištění pleti by se optimální délka měla pohybovat v rozsahu od 15 do 30 minut. Záleží, jak pečlivě se budete věnovat všem částem obličeje, popřípadě podbradku či dekoltu. Začínáte s kratší dobou ošetření a postupně prodlužujte podle toho, jak bude vaše pleť na přístroj reagovat. Ne vždy platí čím déle tím lépe. Pokud máte citlivější pleť, začínáte s kratší délkou ošetření. Při dalším použití přístroje můžete délku ošetření postupně prodlužovat.

Představuje ošetření pleti následné omezení?

Po dokončení čištění pleti může pokožka mírně zarudnout. Jedná se o naprosto přirozený efekt. Podpoří se krevní oběh a lymfatický systém obličeje. Zbarvení by mělo opadnout v řádech desítek minut. Pokožka se dostane zpět do normálu.

Je používání přístroje bolestivé?

Přestože je čištění založeno na principu odsávání svrchní vrstvičky odumřelé pokožky, nebudete cítit žádné nepříjemné pocity. Díky vakuovému sání budete čištění pleti vnímat jako příjemnou uvolňující masáž. Pokud máte velmi citlivou pleť, nastavte si menší výkon vakuového nasávání. Výkon si upravujte pocitově podle toho, jak bude vaše pleť reagovat.

Proč někdy bývá tento způsob ošetření pleti nazýván jako rejuvenace?

Rejuvenace nastartuje růst nových, zdravých a elastických kožních buněk, odolných vůči vnějším vlivům. Vrábí tak biologický čas pokožky zpět a zpomalí její další stárnutí.

Je přístroj vhodný i pro moji pleť?

Čištění je vhodné pro všechny typy pleti. Omezení se vztahuje pouze na případy, kdy je pleť zasažena výrazným kožním onemocněním. Zvýšenou pozornost při používání musí dbát osoby, které mají na dotyk vysoce citlivou tenkou pleť. Důležitou úlohu hraje také reliéf pleti. Pokud se na vaší pleti vyskytuje větší počet jizviček nebo nestandardních nerovností (bradavice, kožní výrůstky), ošetření to může komplikovat. Je doporučeno se těmto místům aplikátorem vyhnout.

NABÍJENÍ BATERIE

Přístroj má v sobě zabudovanou nabíjecí baterii. Pro nabíjení používejte výhradně nabíjecí kabel, který je součástí balení.

Upozornění: Nabíjecí kabel **nepřipojujte** k síťovému adaptéru 220V. Mohlo by dojít k poškození baterie a ztrátě záruky. Jako zdroj energie využijte pouze USB port počítače nebo notebooku.

Postup nabíjení:

1. Nízký stav baterie indikuje blikající symbol baterie v červené barvě.
2. Jeden konec kabelu zapojte do vstupu pro napájení přístroje.
3. Druhý konec připojte do USB portu počítače nebo notebooku.
4. Průběh nabíjení indikuje blikající symbol baterie v bílé barvě.
5. Jakmile je baterie plně nabitá, blikání symbolu baterie ustane.
6. Napájecí kabel odpojte od přístroje.
7. Délka nabíjení se odvíjí od aktuální kondice baterie.

ČIŠTĚNÍ A ÚDRŽBA

Před čištěním aplikátoru jej odpojte od přístroje. Samotný aplikátor můžete omýt pomocí proudu vlažné vody. Pro čištění úzkých prostor aplikátoru je ideální použít vatovou tyčinku pro čištění uší. K čištění nepoužívejte žádné agresivní čisticí prostředky. Doporučujeme použít speciální desinfekční spreje, které se běžně používají např. ve zdravotnictví nebo kosmetických salónech pro očištění nástrojů. Postačí i klasický čistý líh. Na čištění je ideální vatový kosmetický tampónek nebo suchá utěrka. Závěrem vždy zkontrolujte, že je aplikační hlavice kompletně suchá. V žádném případě nepoužívejte při údržbě aplikátorů nebo přístroje žádné ostré předměty, které by je mohly poškodit.

LIKVIDACE POUŽITÝCH ELEKTRONICKÝCH ZAŘÍZENÍ



Tento symbol na produktech nebo v průvodních dokumentech znamená, že použité elektrické a elektronické výrobky nesmí být přidány do běžného komunálního odpadu. Ke správné likvidaci, obnově a recyklaci předejte tyto výrobky na určená sběrná místa. Alternativně v některých zemích Evropské unie nebo jiných evropských zemích můžete vrátit své výrobky místnímu prodejci při koupi ekvivalentního nového produktu. Správnou likvidací tohoto produktu pomůžete zachovat cenné přírodní zdroje a napomáháte prevenci potenciálních negativních dopadů na životní prostředí a lidské zdraví, což by mohly být důsledky nesprávné likvidace odpadů. Další podrobnosti si vyžádejte od místního úřadu nebo nejbližšího sběrného místa. Tento symbol je platný v Evropské unii. Chcete-li tento výrobek zlikvidovat, vyžádejte si potřebné informace o správném způsobu likvidace od místních úřadů nebo od svého prodejce.

CERTIFIKACE



Výrobek je schválen k použití v zemích Evropské unie a je opatřen značkou CE. Prohlášení o shodě a veškerá dokumentace je k dispozici u dovozce.

DOVOZCE

SANTADRIA s.r.o., Mojmírovo nám. 75/2 Brno, 612 00
IČO: 29195454 | DIČ: CZ29195454

V případě jakýchkoliv dotazů týkající se produktu, neváhejte se na nás obrátit:
Email: mh@santadria.cz Tel: 737 196 160