

NÁVOD K OBSLUZE

Kosmetický přístroj Beautyrelax BR-2090

EMS HOT&COLD



OBSAH:

| | |
|---|----|
| UPOZORNĚNÍ | 4 |
| KONTRAINDIKACE | 5 |
| POUŽITÍ SONOGELU | 5 |
| OBSAH BALENÍ | 5 |
| TECHNOLOGIE OŠETŘENÍ PLETI | 6 |
| HLAVNÍ BENEFITY PŘÍSTROJE | 7 |
| PŘEDSTAVENÍ PŘÍSTROJE | 8 |
| EMS LIFTING | 9 |
| ZÁSADNÍ ÚČINKY TECHNOLOGIE EMS | 9 |
| TEPELNÁ TERAPIE | 9 |
| VIBRACE | 9 |
| FOTONOVÁ TERAPIE | 10 |
| ČERVENÉ SVĚTLO 630NM | 10 |
| MODRÉ SVĚTLO 480NM | 10 |
| SCHÉMA AUTOMATICKÝCH PROGRAMŮ | 11 |
| POPIS PŘÍSTROJE | 14 |
| OVLÁDÁNÍ PŘÍSTROJE | 15 |
| POZNÁMKY K POUŽÍVÁNÍ PŘÍSTROJE | 16 |
| MOŽNOSTI OŠETŘENÍ OBLIČEJE | 17 |
| MOŽNOST OŠETŘENÍ TĚLA | 18 |
| ŘEŠENÍ MOŽNÝCH PROBLÉMŮ | 19 |
| NEJČASTĚJŠÍ OTÁZKY A ODPOVĚDI | 20 |
| TECHNICKÉ PARAMETRY | 21 |
| NABÍJENÍ BATERIE | 22 |
| ČIŠTĚNÍ A ÚDRŽBA | 22 |
| LIKVIDACE POUŽITÝCH ELEKTRONICKÝCH ZAŘÍZENÍ | 23 |
| CERTIFIKACE | 23 |
| DOVOZCE | 23 |
| ES PROHLÁŠENÍ O SHODĚ | 24 |

Vážený zákazníku, děkujeme vám za projevenou důvěru při koupi našeho produktu. Před prvním použitím prosím pečlivě přečtěte všechny podrobné informace uvedené v návodu k použití. Zvýšenou pozornost věnujte zejména bezpečnostním upozorněním. Přístroj používejte přesně podle uvedených pokynů. Všechny tyto kroky přispějí k maximálnímu využití všech funkcí přístroje. V tomto návodu se vám pokusíme co nejlépe přiblížit používané technologie a způsob, jak přístroj co nejlépe používat.

Pokud během prostudování návodu narazíte na jakékoliv nejasnosti, neváhejte nás kontaktovat na emailové adrese: mh@santadria.cz

Návod k použití si pečlivě uschovejte pro případné pozdější nahlédnutí.

UPOZORNĚNÍ

- Před prvním uvedením do provozu si přečtěte tento návod k obsluze, prohlédněte veškerá vyobrazení a návod si uschovejte pro případnou pozdější potřebu.
- Je-li vaše pokožka postižena závažným kožním onemocněním, přístroj nepoužívejte. První použití konzultujte se svým praktickým lékařem.
- Přístroj je primárně určen pro vaši osobní potřebu. Nesdílejte jej s rodinnými příslušníky nebo přáteli. Pokud přístroj používá více osob, je třeba věnovat zvýšenou pozornost zásadám hygieny.
- Pokud se přístroj poškodil, nepracuje správně nebo spadl do vody, nikdy ho neuvádějte do provozu.
- Pokud je přístroj rozbítý, nedotýkejte se vnitřních částí, aby nedošlo k úrazu elektrickým proudem.
- Pokud spadne přístroj na zem, může být poškozen. V tomto případě přístroj dále nepoužívejte a kontaktujte servisní oddělení prodejce.
- Přístroj nepoužívejte v blízkosti vody nebo v místech se zvýšenou vlhkostí (vana, sprcha, bazén, atd.).
- Přístroj není omyvatelný. Nesmí být ponořeno do vody nebo pod proud tekoucí vody.
- Přístroj nenechávejte bez dozoru. Po každém použití přístroj vždy důsledně vypněte.
- Pokud byl přístroj přenesen z velmi chladného do velmi teplého prostředí, před jeho použitím vyčkejte alespoň 3 hodiny.
- Přístroj není určen pro používání dětmi a těmi osobami, jejichž fyzická nebo duševní kondice neumožňuje bezpečné používání spotřebiče.
- Přístroj nepokládejte ani nepoužívejte na horkých tepelných zdrojích (radiátor, kamna, oheň, atd.)
- Přístroj se nepokoušejte sami rozmontovat nebo opravovat.
- Přístroj skladujte v suchém prostředí. Snažte se, aby byl chráněn před působením prachu.
- Přístroj nevystavujte přímému slunečnímu záření.
- Distributor neručí za škody, které byly způsobeny nesprávným používáním v rozporu s pokyny v tomto návodu k použití. Není odpovědný za následky, které byly způsobeny nedodržením bezpečnostních upozornění.
- Za případné škody na zdraví či majetku při jiném způsobu používání nenese distributor odpovědnost.



KONTRAIKACKE

Přístroj **nesmí** v žádném případě používat osoby, kterých se týká některý z těchto stavů:

- Rakovina, epilepsie, virové onemocnění
- Při stavu vysokých horeček
- Vážné onemocnění ledvin nebo jater
- Srdeční onemocnění, kardiostimulátor, hypertenze
- Kovové implantáty v těle
- Cévní poruchy nebo arteoskleróza
- Těhotenství
- Menstruace
- Aknitická keratóza, basaliomy, melanomy, spinaliom, atopický ekzém, kontaktní ekzém, solární dermatitida, lupénka
- Osoby užívající léky proti srážlivosti krve
- Osoby, které vyžadují trvalý dohled, smí přístroj používat pouze po předchozí konzultaci s lékařem
- Přístrojem se nikdy nepohybujte na očních víčkách, oblasti spánků nebo v oblasti štítné žlázy



POUŽITÍ SONOGELU

Před použitím je vhodné na pleť nanést tenkou vrstvu čirého vodivého gelu (není součástí balení). Aplikační gel, tzv. SONOGEL, zakoupíte v jakékoliv prodejně zdravotnických potřeb (možno zakoupit i v lékárně). Gel je pro použití přístroje velice důležitý. Vytváří nezbytnou pojivou vrstvu mezi aplikátorem a pokožkou. Je vyroben na vodní bázi. Nemůže uškodit aplikační hlavici. Užití aplikačního gelu je nezbytné. EMS elektrické pulzy tak mohou do pleti lépe pronikat.



OBSAH BALENÍ

- Kosmetický přístroj Beautyrelax BR-2090 EMS HOT&COLD
- Nabíjecí USB kabel
- Návod k obsluze

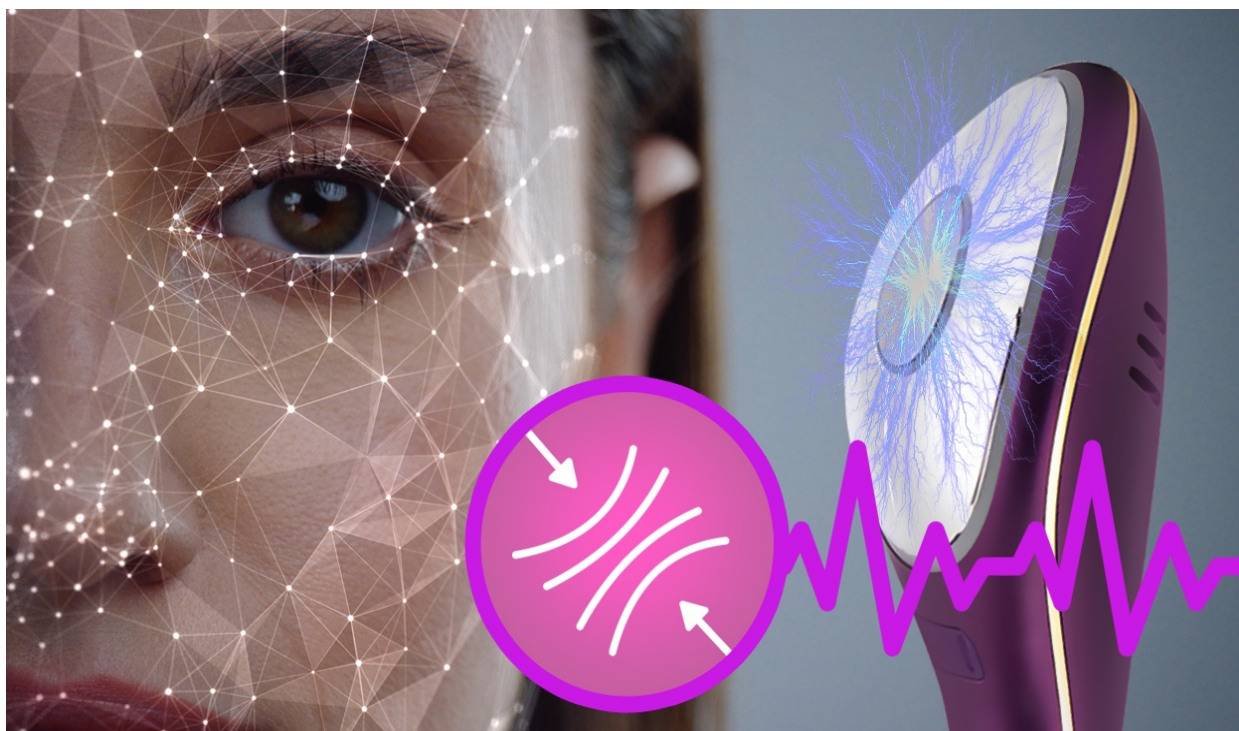
TECHNOLOGIE OŠETŘENÍ PLETI

1. Elektrické mikropulzy EMS
2. Fotonová terapie - červené a modré světlo
3. Tepelná terapie - působení tepla nebo chladu
4. Vibrace



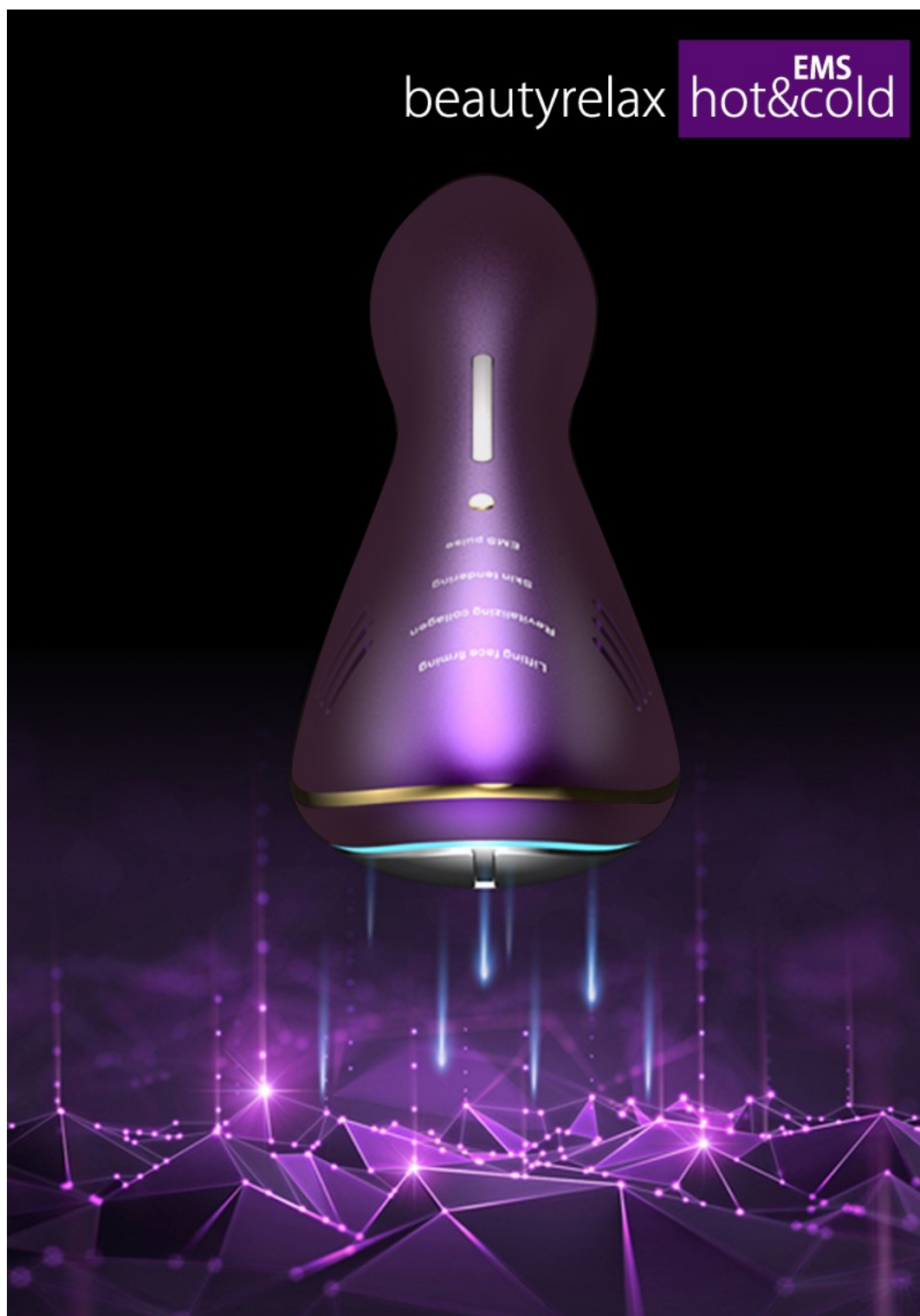
HLAVNÍ BENEFITY PŘÍSTROJE

- Určeno na povadlou a nezdravě vyhlížející pleť
- Zvýšení pružnosti kontur obličeje
- Intenzivní stimulace kolagenních a elastických vláken
- Výrazné nerovnosti pleti způsobené věkem
- Největší aplikační hlavice ve srovnání s přístroji obdobného typu
- Zcela neinvazivní charakter ošetření
- Bez jakýchkoliv nepříjemných pocitů
- Při používání budete vnímat pouze jemné mravenčení
- Ošetření pleti je časově nenáročné
- Určeno pro ošetření obličeje, dekoltu nebo vybraných částí těla
- 4 režimy ošetření pleti
- 5 úrovní intenzity
- Ergonomický tvar přístroje
- Bezdrátový (snadno se používá)



PŘEDSTAVENÍ PŘÍSTROJE

BeautyRelax EMS Hot&Cold je kosmetický přístroj, který si svým konstrukčním řešením jde naprosto vlastní cestou. Těžko bychom hledali druhý stejný model. Disponuje největší aplikační hlavicí ve své kategorii. Technologie elektrických pulzů EMS je přímo zaměřena na pružnost pleti. Ideální pro zralou, unavenou a nezdravě vyhlížející pleť. Tepelná terapie, vibrace, fotonové světlo. Všechny technologie pro špičkové pleťové ošetření v jednom přístroji!



EMS LIFTING

Obličej je protkaný hustou strukturou svalů. Obličejové svaly tvoří skupinu svalů, které mají za následek výraz a mimiku obličeje. V průběhu života však ztrácí svojí pružnost a elasticitu. Výkon a frekvence elektrických pulzů jsou speciálně upraveny tak, aby umožnily ošetření obličeje. Aplikační hlavice kosmetického přístroje přenáší při kontaktu s pleť jemné elektrické pulzy, které pronikají přes svrchní část pokožky přímo k obličejovým svalům. Dochází ke kontrakci svalů a tím jejich posílení. Kolagenní a elastická vlákna jsou mechanicky stimulována. V oblasti obličeje docílíte zlepšení textury pokožky, jejího tónu a nárůstu elasticity. Pleť má omlazený a prozářený vzhled. Kosmetické přístroje s funkcí elektrické stimulace svalů se používají výhradně pro ošetření obličeje. Aplikační hlavice stimuluje ty části obličeje, kde je největší tuková a svalová tkáň. Dochází ke zlepšení pružnosti a pevnosti jemných obličejových svalů.



ZÁSADNÍ ÚČINKY TECHNOLOGIE EMS

- podpora krevního oběhu obličeje
- stimulace lymfatického systému obličeje
- zvýšení elasticity pleti
- redukce jemných mimických vrásek
- remodelace kolagenových vláken
- zvýšení pružnosti kontur obličeje

TEPELNÁ TERAPIE

Teplota a chlad mají na pleť specifické účinky. Hlavním účinkem působení tepla na pleť je otevření kožních pórů. Uvolnění kožních pórů je elementárním základem pro hloubkové vyčištění pleti. Pleť je schopna lépe vstřebat výživové látky z kosmetických přípravků hlouběji do pokožky. Naopak chlad obecně má zklidňující účinky na pleť. Chlad stahuje kožní póry. Pleť je zklidněna. Kosmetický přístroj BeautyRelax EMS Hot&Cold ocení zejména uživatel s velmi senzitivní pleť citlivou na vnější podněty. Pokud pleť snadno zarudne, jak se tomu stává po liftingovém kosmetickém ošetření pomocí EMS, chlad pleť zklidní a přispěje k návratu barvy pleti zpět do normálu.



VIBRACE

Správná funkce lymfatického systému platí nejen pro tělesné končetiny, ale také pro náš obličej. Pokud máme lymfu a krevní oběh v pořádku, odvod nečistot z krve probíhá násobně lepším způsobem. Zlepšení krevního oběhu = stimulace lymfatického systému = lepší odvod nečistot a škodlivin z těla = krásná a zdravá pleť. Jednoduchá rovnice, která platí nejen pro obličej, ale i pro celé naše tělo. Jemná vibrační masáž patří z technologického hlediska mezi nejjednodušší, ale zároveň velmi účinnou techniku ošetření pleti.



FOTONOVÁ TERAPIE

Světlo je zjednodušeně viditelná část elektromagnetického záření různé frekvence. Dosahuje různých vlnových délek v intervalu 390 až 760nm (nanometrů). Lidské oko je schopné vnímat světlo o vlnových délkách v rozsahu od 400 do 800nm. Při fotonové terapii proniká světlo do těla jako proud energie ve formě fotonů. Je vědecky prokázáno, že různé vlnové délky světla mají za následek specifické účinky při péči o pleť. Studie ověřily reálný pozitivní terapeutický přínos pro živé tkáně a organismy na buněčné úrovni.



Zánětlivá onemocnění mohou nastat v důsledku onemocnění, úrazu či stresu. Světelná terapie stimuluje přirozenou cestou léčebnou sílu buněk. Světlo dokáže vstoupit do nitra buňky a to neinvazivně a bezbolestně. Světlo aktivuje v buňkách fotoreceptory. Fotonová terapie nezpůsobuje žádné vedlejší účinky či poškození organismu. Díky svým pozitivním účinkům si získala oblibu nejen v oblasti dermatologie, ale také v segmentu kosmetického ošetření pleti.

REÁLNÝ POZITIVNÍ PŘÍNOS PRO ŽIVÉ TKÁNĚ A ORGANISMY NA BUNĚČNÉ ÚROVNI

- Fotonové světlo dokáže vstoupit do nitra buňky a to neinvazivně a bezbolestně.
- Světlo aktivuje v buňkách fotoreceptory.
- Světelná terapie stimuluje přirozenou cestou léčebnou sílu buněk.
- Fotonová terapie nezpůsobuje žádné vedlejší účinky či poškození organismu.
- Řeší zánětlivá onemocnění v důsledku onemocnění, úrazu či stresu.

ČERVENÉ SVĚTLO 630NM

- podporuje přirozenou tvorbu kolagenu
- příznivý vliv na elastická vlákna
- zvýšení účinnosti vstřebávání účinných látek kosmetických přípravků
- zlepšení cirkulace krve v podkožní tkáni
- brání v tvorbě pigmentu

MODRÉ SVĚTLO 480NM

- aktivuje porphyryny
- chemická reakce, která ničí škodlivé bakterie
- antibakteriální a protizánětlivý účinek
- prevence proti tvorbě akné
- bezpečné a efektivní ošetření

SCHÉMA AUTOMATICKÝCH PROGRAMŮ

Přístroj nabízí více technologií, které jsou uspořádány do 4 automatických programů. Každá kombinace má specifický účinek na pleť. Můžete si také nastavit úroveň intenzity ošetření pleti.

| | program 1 | program 2 | program 3 | program 4 |
|-------------------------|--|--|--|--------------------------|
| Název programu | EMS elektrické pulzy | Rozjasnění pleti | Revitalizace kolagenu | Lifting |
| Technologie | vibrace + EMS + LED světlo | vibrace + teplo + LED světlo | vibrace + teplo + EMS + LED světlo | chlad + LED světlo |
| Úrovně intenzity | 5 | 5 | 5 | není |



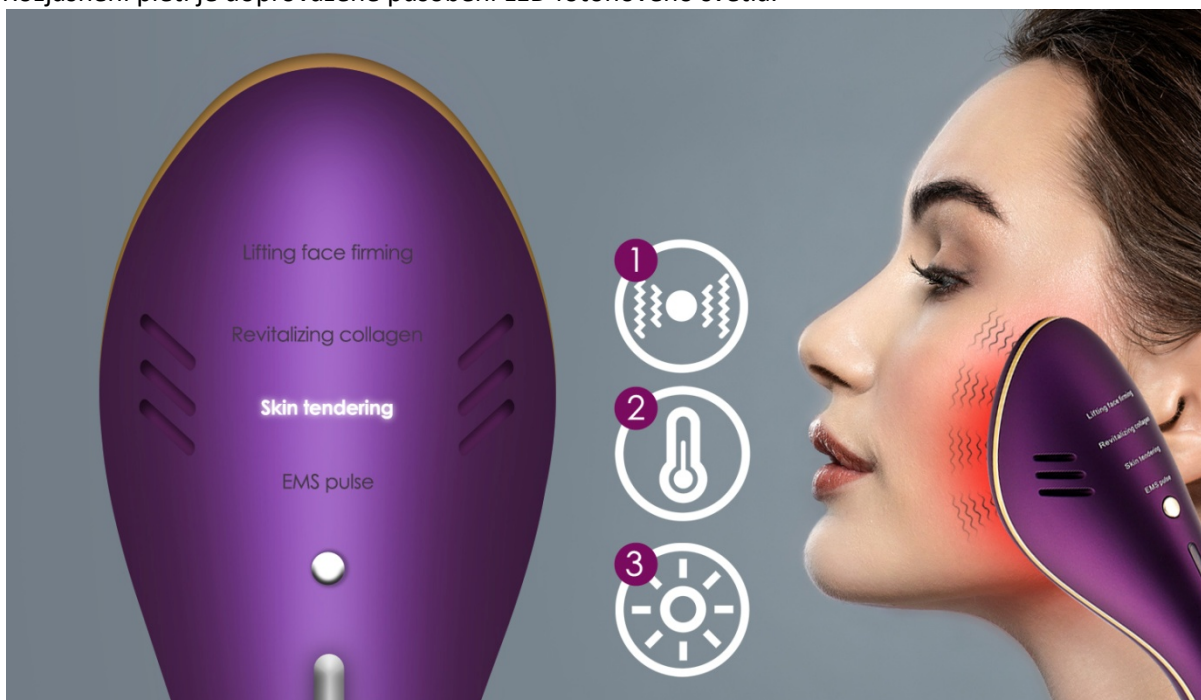
PROGRAM 1 - EMS ELEKTRICKÉ PULZY

Na pleť naneste tenkou vrstvu čírého vodivého gelu. Elektrické pulzy jemně stimulují obličejové svaly. EMS neinvazivní lifting významně přispívá ke zvýšení elasticity pleti. Zvýrazní obličejové kontury. Vibrace podporují lokální krevní oběh.



PROGRAM 2 - ROZJASNĚNÍ PLETI

Aplikační hlavice zvýší teplotu až na úroveň kolem 42°C, což významně přispívá k otevření kožních pórů před začátkem čištění pleti. Vysokofrekvenční vibrační masáž pro intenzivní čištění pleti. Rozjasnění pleti je doprovázené působení LED fotonového světla.



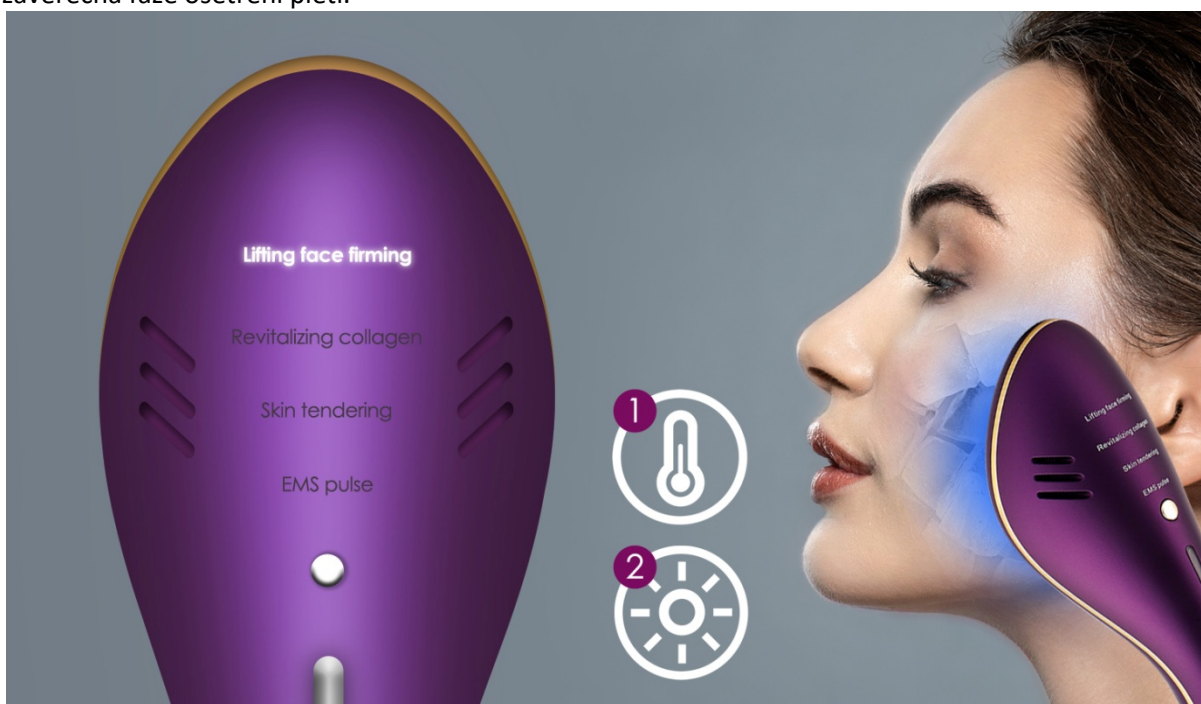
PROGRAM 3 - REVITALIZACE KOLAGENU

Program zahrnuje technologie, které aktivně stimulují kolagenní a elastická vlákna ve vrstvě dermis. Působení vibrací, tepla, EMS pulzů a LED fotonového světla je optimální kombinací stimulace dermis pro přirozenou obnovu tvorby kolagenu. Nezapomeňte aplikovat na pleť kontaktní gel.

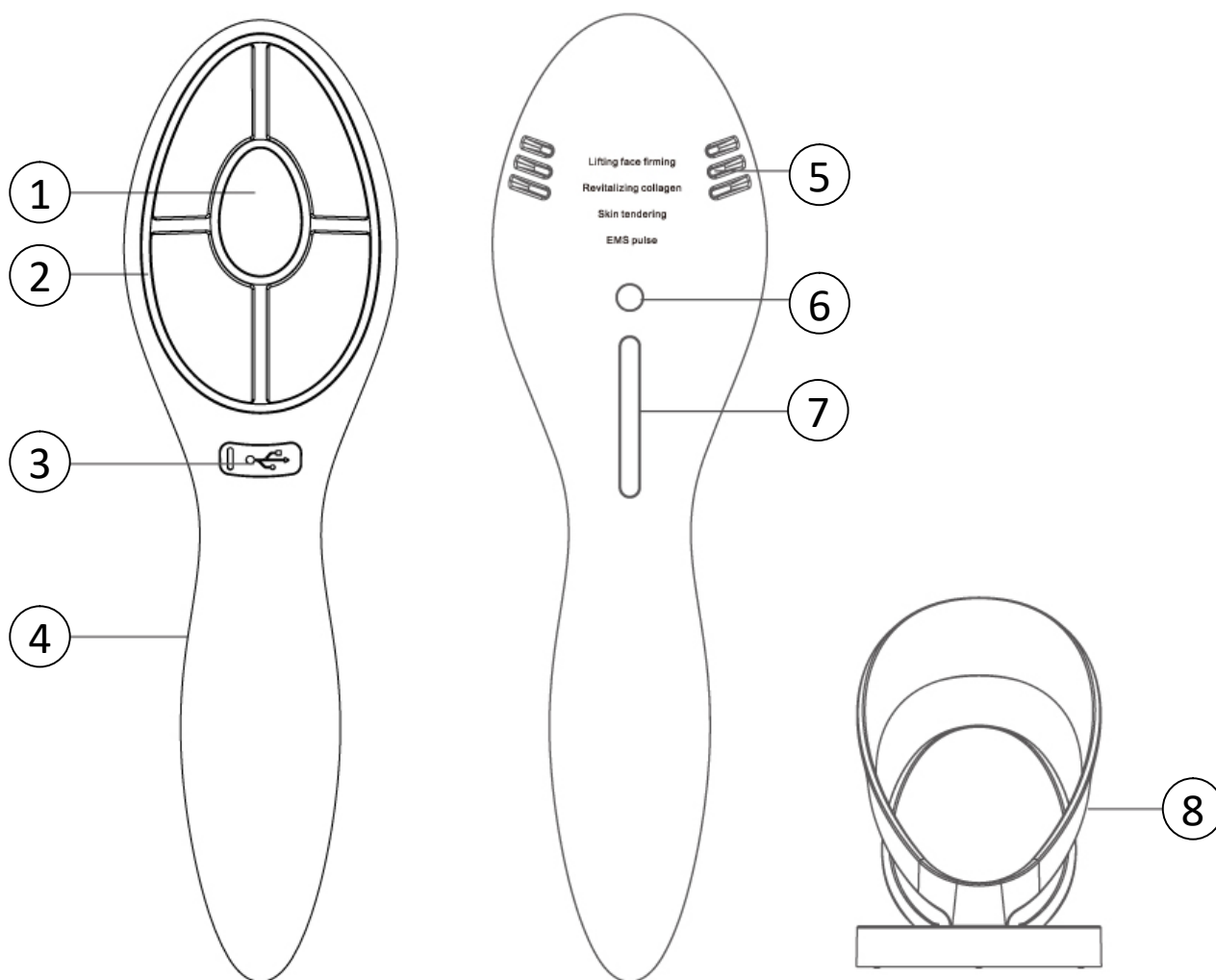


PROGRAM 4 - LIFTING

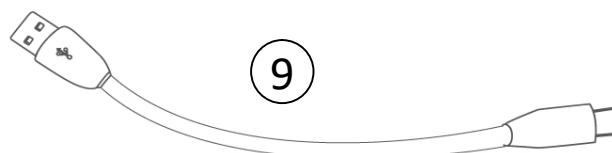
Aplikační hlavice sníží teplotu. Dojde ke zklidnění pleti a stažení kožních pórů. Optimální jako závěrečná fáze ošetření pleti.



POPIS PŘÍSTROJE



- 1. Kontaktní elektroda
- 2. Fotonové LED světlo
- 3. Vstup pro napájecí USB kabel
- 4. Dekorativní pásek
- 5. Mřížka pro odvod teplého vzduchu
- 6. Tlačítko ON/OFF
- 7. Nastavení intenzity
- 8. Stojánek
- 9. Napájecí USB kabel



OVLÁDÁNÍ PŘÍSTROJE

1. Přístroj zapnete stisknutím tlačítka **ON/OFF**. Po zapnutí je nastaven výchozí program pro ošetření pleti - program 1.
2. Dalším stiskem tlačítka **ON/OFF** můžete postupně přepnout na program číslo 2.
3. Dalším stiskem tlačítka **ON/OFF** můžete postupně přepnout na program číslo 3.
4. Dalším stiskem tlačítka **ON/OFF** můžete postupně přepnout na program číslo 4.
5. Dalším stiskem tlačítka **ON/OFF** se vrátíte nazpět na program číslo 1.
6. Intenzitu ošetření si můžete nastavit pomocí tlačítka umístěné pod tlačítkem **ON/OFF**. Tlačítko reaguje na dotyk vašeho prstu. Skluzem prstu si můžete nastavit intenzitu ošetření pleti v rozsahu od 1 do 5. U každého programu je výchozí intenzita 1 = nejnižší.
7. Aplikační hlavici se pohybujte po pleti dle pasáže v tomto návodu k obsluze:
MOŽNOSTI OŠETŘENÍ OBLIČEJE
8. Každý program má automaticky přednastavený časovač v délce 5 minut. Po uplynutí 5 minut se přístroj přepne od pohotovostního režimu.
9. Dlouhým stiskem tlačítka **ON/OFF** přístroj vypnete.



POZNÁMKY K POUŽÍVÁNÍ PŘÍSTROJE

1. Během jednoho ošetření pleti nemusíte použít všechny programy. Pravidelným používáním si postupně osvojíte, jakým způsobem reaguje vaše pleť na jednotlivé programy. Vždy je třeba mít na paměti, jaký je význam jednotlivých technologií – viz. popis technologií v úvodu návodu k obsluze.
2. Během používání přístroje dbejte na to, aby byla aplikační hlavice v plném kontaktu s vaší pleť. V opačném případě by došlo ke snížení účinnosti celého ošetření.
3. Při použití fotonového LED světla se nedívejte přímým pohledem na zdroj světla. Použití přístroje nevyžaduje žádné ochranné brýle. Pouze se snažte vyhnout dlouhému přímému pohledu na světlo. Z dlouhodobého hlediska tím chráníte svůj zrak. Tlačítko nastavení intenzity ošetření pleti nereaguje na stisknutí, ale na klouzavý pohyb vašeho prstu. Vždy začínejte na nejnižší úrovni č. 1. Přidávejte postupně dle vašeho pocitu.
4. Nikdy nezakrývejte mřížky na bočních stranách přístroje. Je třeba zachovat přirozenou cirkulaci vzduchu. V opačném případě by došlo k přehřátí přístroje a jeho poškození.
5. Pro správnou funkčnost režimu EMS je nezbytné zvýšit vodivost pleti pomocí sonogelu nebo jiného kosmetického přípravku na vodní bázi. Obecně platí, že lepší jsou látky bez přidaných barviv nebo aromat, které by mohly citlivou pokožku podráždit. Je třeba si vyzkoušet, jaký typ přípravku vaše pleť snáší nejlépe.



MOŽNOSTI OŠETŘENÍ OBLIČEJE



ČELO: pohybujte se směrem od středu čela ke kraji, pokryjte postupně celou plochu



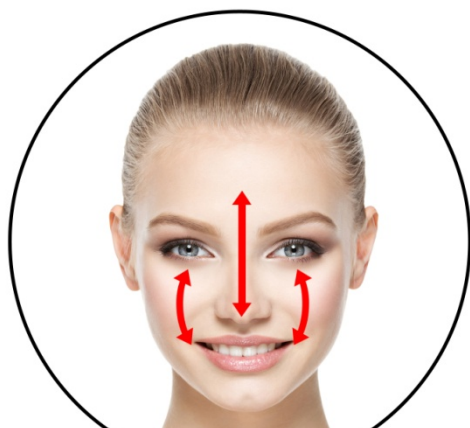
NOS: pohybujte se směrem od čela kolem nosu k tváři, od shora dolů



TVÁŘ: pohybujte se po tváři ve směru zdola nahoru



BRADA: pohybujte se od špičky brady po konturách obličeje, směrem zdola nahoru



T zóna: pohybujte se od čela ke špičce nosu a tváři, pohyb v obou směrech

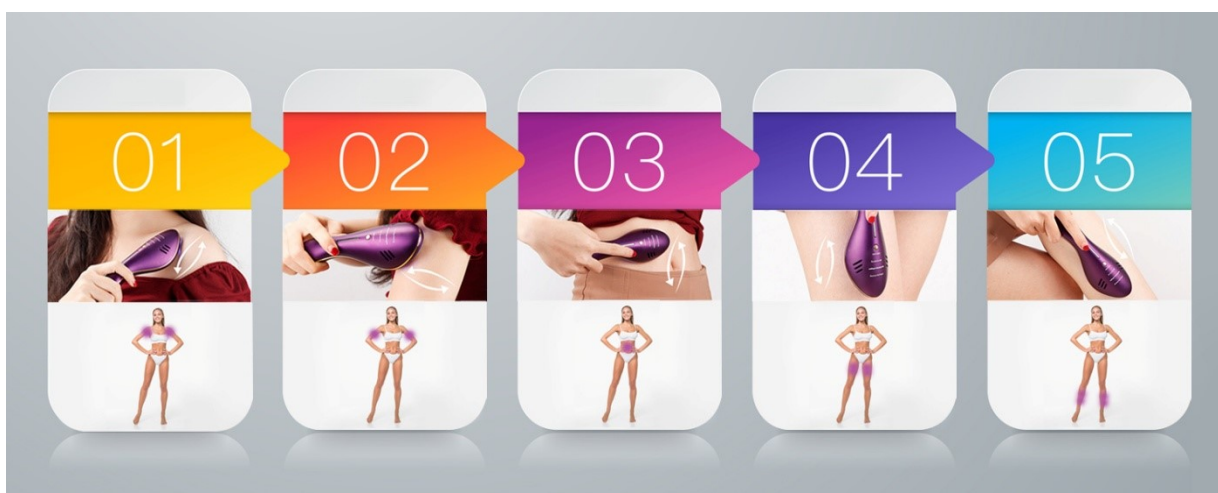


Krk: pohybujte se od brady směrem k uchu a poté dolů ke krku nahoru

MOŽNOST OŠETŘENÍ TĚLA

Kromě oblasti obličeje se můžete zaměřit také na vybrané partie těla. Účinky působení na pleť jsou stejné jako pro obličej nebo dekolt. Používáním přístroje na vybraných částech těla zlepšíte pružnost pleti a celkově její kondici. Při aplikaci naneste na pokožku sonogel nebo libovolný kosmetický nebo masážní krém (doporučujeme vyhnout se přípravkům, které mají výrazné složky jako např. mentol nebo chilli). V kombinaci s EMS technologií by tyto látky mohly způsobit na pokožce nežádoucí alergickou reakci v podobě zarudnutí. Při použití přístroje na těle používejte zejména ty programy, kde je aktivní funkce EMS - doporučujeme programy „REVITALIZING COLLAGEN“ a „EMS pulse“. Při jednom použití přístroje můžete ošetřit libovolné partie těla (dle vyobrazení níže). Celková délka ošetření dohromady by neměla přesáhnout 15 minut.

1. Ramena
2. Paže
3. Břicho
4. Stehna
5. Lýtka



Příklady použití přístroje na vybraných částech těla

ŘEŠENÍ MOŽNÝCH PROBLÉMŮ

| Problém | Možná příčina | Řešení |
|--|--|---|
| Přístroj není možné zapnout. | Tlačítko ON/OFF jste stiskli příliš krátce. | Stiskněte tlačítko ON/OFF v délce alespoň 2 sekund. |
| | Nízký stav baterie. | Baterii plně nabijte pomocí kabelu. |
| Přístroj pracuje velmi krátce a poté se vypne. | Nízký stav baterie. | Baterii plně nabijte pomocí kabelu. |
| | Baterie má skončenou životnost. | Kontaktujte prodejce pro výměnu baterie. |
| | Stiskli jste špatné tlačítko. | Přístroj zapnete/vypnete dlouhým stiskem tlačítka ON/OFF. |
| | Přístroj se automaticky přepne do pohotovostního režimu po uplynutí 5 minut. | Přístroj vypněte a znovu zapněte pomocí dlouhého stisku tlačítka ON/OFF. Nebo zvolte nový program pro ošetření pleti krátkým stiskem tlačítka ON/OFF. |
| Nabíjení baterie selhalo. | Nabíjecí kabel není dostatečně připojen k USB portu počítače nebo notebooku. | Zkontrolujte správné připojení do USB portu počítače nebo notebooku. |
| | Nabíjecí kabel není dostatečně připojen do vstupu přístroje. | Zkontrolujte správné připojení USB kabelu do vstupu přístroje pro kabel. |
| | Přístroj je třeba restartovat. | Přístroj vypněte a znovu zapněte pomocí tlačítka ON/OFF. |
| Aplikační hlavice je příliš horká. | Přístroj používáte příliš dlouho. | Přístroj vypněte a vyčkejte 30 minut, než aplikační hlavice vychladne. |
| | Je nastavena příliš vysoká intenzita. | Snižte intenzitu programu na nejnížší úroveň 1. |

ŘEŠENÍ MOŽNÝCH PROBLÉMŮ

| Problém | Možná příčina | Řešení |
|---|--|---|
| Působení EMS elektrických pulzů je příliš silné. | Nastavená intenzita je příliš silná. | Snižte intenzitu na nižší úroveň nebo na základní nejnižší úroveň 1. |
| | Aplikační hlavice není v plném kontaktu s pletí. | Přitiskněte aplikační hlavici na pleť v plném rozsahu. |
| | Pleť je málo hydratovaná. | Přidejte na pleť větší množství kontaktního gelu. |
| Působení EMS elektrických pulzů je příliš slabé. | Nastavená intenzita je příliš slabá. | Zvyšte intenzitu na vyšší úroveň. Přidávejte postupně pouze o jeden stupeň. |
| | Pleť je málo hydratovaná. | Přidejte na pleť větší množství kontaktního gelu. |
| Působení EMS elektrických pulzů na pleti necítím. | Aplikační hlavice není v plném kontaktu s pletí. | Přitiskněte aplikační hlavici na pleť v plném rozsahu. |
| | Pohyb po pleti je příliš rychlý. | Zpomalte pohyb aplikační hlavice po pleti. |
| | Nastavená intenzita je příliš slabá. | Zvyšte intenzitu na vyšší úroveň. Přidávejte postupně pouze o jeden stupeň. |
| Program ošetření pleti má generovat teplo, ale žádné teplo necítím. | Došlo k automatickému vypnutí přístroje nebo návratu do pohotovostního režimu. | Přístroj vypněte a znovu zapněte pomocí tlačítka ON/OFF. |
| | Vaše pokožka je příliš suchá. | Přidejte na pleť větší množství kontaktního gelu. |
| | Pohyb po pleti je příliš rychlý. | Zpomalte pohyb aplikační hlavice po pleti. |

NEJČASTĚJŠÍ OTÁZKY A ODPOVĚDI

Jak poznám, že funkce EMS je zapnutá a pracuje správně?

Pokud se budete s aplikátorem pohybovat po pleti skutečně pomalu, přítomnost funkce EMS ucítíte jako jemné mravenčení. Přesně v ten moment jsou stimulovány všechny struktury jemných mimických vrásek. Elektrické mikropulzy působí kolagenní a elastická vlákna pokožky. Výrazně zlepšují z dlouhodobého hlediska pružnost pleti.

S přístrojem se pohybuji po pleti a necítím žádné pulzy. Je to v pořádku?

Působení elektrických mikropulzů je velmi subjektivní a individuální. Závisí na více faktorech. Vnímání elektrických pulzů je slabší, pokud máte na ošetřované partii silnější tukovou vrstvu. Příčina může spočívat v malém množství kosmetického krému na pleti. Během používání můžete také změnit úhel úchopu přístroje.

Jaký je skutečný rozdíl mezi funkcí VIBRACE a EMS?

Každá funkce má svůj vlastní účel. Vibrace mají zejména podpořit lymfatický systém obličeje. Funkce EMS stimulovat kolagenní vlákna.

Jak zvolit správnou intenzitu funkce EMS?

Funkce EMS nabízí prostřednictvím automatických programů různé intenzity působení. Každý uživatel může mít jinou vrstvu podkožního tuku. Tuk funguje jako odpor. Pokud je podkožního tuku více, elektrické pulzy musí mít větší sílu, aby pronikli až do vrstvy dermis.

Mohu přístroj používat, pokud mám na pleti make-up?

Před každým použitím přístroje vždy odstraňte všechny zbytky make-upu. Vytvářel by překážku mezi aplikátorem a pletí. Elektrické mikropulzy by tak nemohli dostatečně proniknout do pleti.

Jak často a dlouho přístroj používat?

V této oblasti není žádné výrazné omezení. Optimální délka ošetření by se měla pohybovat kolem 19 minut. Každý režim ošetření má přednastavenou délku ošetření. Lze každý den během odpočinku nebo sledování televize. Ráno před použitím make-upu nebo večer před spaním. Pokud je při vyšším výkonu pleť více podrážděna, před dalším použitím přístroje si udělejte den a dva pauzu.

Je přístroj náročný na údržbu?

Po každém ošetření pleti věnujte pozornost zejména aplikační hlavici. Vždy dbejte na to, aby se na nich nenacházely zbytky vlhkosti. Jednou za čas použijte líh k maximální dezinfekci.

Kdy mohu očekávat nějaké výsledky?

Rychlost docílení příznivých účinků přístroje jsou velice individuální. Záleží na mnoha faktorech: míra podkožního tuku, věk, pohlaví. K dosažení výsledků je nezbytná kontinuita přístrojového ošetření. Díky kompaktní velikosti přístroje ho sebou můžete mít i na cestách. Snažte se, aby se přístroj stal běžnou součástí vašeho každodenního rituálu péče o pleť.

Je používání v některých případech zakázáno?

Jsou situace, kdy používání přístroje není doporučeno. Následujte pasáž v tomto návodu k obsluze s názvem kontraindikace.

TECHNICKÉ PARAMETRY

- Napájení: vestavená nabíjecí baterie Li-ion 1800mAh
- Nabíjení: USB kabelem (součástí balení)
- Rozměry: 21x5x5,8cm
- Hmotnost: 900g

NABÍJENÍ BATERIE

Přístroj má v sobě zabudovanou nabíjecí baterii.

Upozornění: Nabíjecí kabel **nepřipojujte** k síťovému adaptéru 220V. Mohlo by dojít k poškození baterie a ztrátě záruky. Jako zdroj energie využijte pouze USB port počítače nebo notebooku.

Postup nabíjení:

1. Pro nabíjení používejte napájecí kabel, který je součástí balení.
2. Druhý konec připojte do USB portu počítače nebo notebooku.
3. Průběh nabíjení doprovází světelná signalizace blikáním.
4. Jakmile je nabíjení dokončeno, světelná signalizace přestane blikat.
5. Čas nabíjení se může lišit v závislosti na stavu baterie. Může trvat až 3 hodiny.

ČIŠTĚNÍ A ÚDRŽBA

Vždy dbejte na to, aby po dokončení ošetření byla aplikační hlavice očištěna. Nepoužívejte žádné agresivní čisticí prostředky. Doporučujeme použít speciální desinfekční spreje, které se běžně používají např. ve zdravotnictví nebo kosmetických salónech pro očištění nástrojů. Postačí i klasický čistý líh. Vlhkost nesmí NIKDY proniknout přímo dovnitř přístroje. Před čištěním je vhodné aplikační hlavici z přístroje vyjmout. Na čištění je ideální vatový kosmetický tampónek nebo suchá utěrka. Než přístroj znovu použijete, nesmí na aplikátoru zůstat žádné zbytky gelu, kosmetického krému či séra. Závěrem vždy zkontrolujte, že je aplikační hlavice kompletně suchá. V žádném případě nepoužívejte při údržbě hlavice žádné ostré předměty, které by mohly poškodit její povrch. Mohlo by dojít k poškození povrchu kontaktní plochy hlavice.

LIKVIDACE POUŽITÝCH ELEKTRONICKÝCH ZAŘÍZENÍ



Tento symbol na produktech nebo v průvodních dokumentech znamená, že použité elektrické a elektronické výrobky nesmí být přidány do běžného komunálního odpadu. Ke správné likvidaci, obnově a recyklaci předejte tyto výrobky na určená sběrná místa. Alternativně v některých zemích Evropské unie nebo jiných evropských zemích můžete vrátit své výrobky místnímu prodejci při koupi ekvivalentního nového produktu.

Správnou likvidací tohoto produktu pomůžete zachovat cenné přírodní zdroje a napomáháte prevenci potenciálních negativních dopadů na životní prostředí a lidské zdraví, což by mohly být důsledky nesprávné likvidace odpadů. Další podrobnosti si vyžádejte od místního úřadu nebo nejbližšího sběrného místa. Tento symbol je platný v Evropské unii. Chcete-li tento výrobek zlikvidovat, vyžádejte si potřebné informace o správném způsobu likvidace od místních úřadů nebo od svého prodejce.

CERTIFIKACE



Výrobek je schválen k použití v zemích Evropské unie a je opatřen značkou CE. Prohlášení o shodě a veškerá dokumentace je k dispozici u dovozce.

DOVOZCE

SANTADRIA s.r.o., Mojmírovo nám. 75/2 Brno, 612 00
IČO: 29195454 | DIČ: CZ29195454

V případě jakýchkoliv dotazů týkající se produktu, neváhejte se na nás obrátit:
Email: mh@santadria.cz Tel: 737 196 160

Tiskové chyby, vlastnosti a změny technických parametrů vyhrazeny.

ES PROHLÁŠENÍ O SHODĚ

Níže podepsaný, reprezentující firmu

SANTADRIA s.r.o.

Mojmírovo nám. 75/2, Brno 612 00, IČ: 29195454

tímto prohlašuje z pozice dovozce do zemí EU, že níže uvedený výrobek s obchodním názvem

Kosmetický přístroj Beautyrelax EMS HOT&COLD

uvedený na trh pod modelovým označením: **BR-2090**

EAN: **8594166118829**

spadající do skupiny produktů obchodní značky **BeautyRelax**

je ve shodě s následujícími evropskými normami:

EN 55014-1: 2017

EN 61000-3-2: 2014

EN 61000-3-3:2013+A1:2019

EN 55014-2:2015

Podrobnosti jsou uvedeny v test reportu číslo: ZKT-2020081394E

Na základě splnění těchto směrnic byl produkt označen značkou CE.

Produkt je zároveň v souladu z RoHS směrnicí číslo 2002/95/EC(RoHS). Veškeré materiály jsou zdravotně nezávadné. Neobsahují žádné těžké kovy, např. kadmium a další toxické látky.

Pro bezpečné používání je nezbytné striktně postupovat dle pokynů uvedených v návodu k obsluze, který je součástí balení.



Martin Hrbek, jednatel

Místo vydání: Brno Dne: 1.4.2021