

NÁVOD K OBSLUZE

Estetický přístroj na formování postavy

BeautyRelax BR-2849

LIPOLASER PROFESSIONAL



OBSAH:

SLOVO ÚVODEM	4
KOMERČNÍ POUŽÍVÁNÍ PŘÍSTROJE	5
UPOZORNĚNÍ	6
KDY PŘÍSTROJ NENÍ MOŽNÉ POUŽÍVAT	7
POVOLENÉ PARTIE APLIKACE - LASER	8
OCHRANA ZRAKU	8
VLASTNOSTI PŘÍSTROJE	9
OBSAH BALENÍ	9
PROBLEMATIKA TUKOVÉ TKÁNĚ	10
TUKOVÁ BUŇKA	10
URČENO PRO VŠECHNY TYPY POSTAV	11
PŘEDSTAVENÍ PŘÍSTROJE	12
LIPOLÝZA	13
LASEROVÁ LIPOLÝZA	14
PRŮBĚH LASEROVÉ LIPOLÝZY	15
POPIS PŘÍSTROJE	16
PRVKY DOTYKOVÉHO DISPLEJE	19
INSTALACE PŘÍSTROJE - VÝMĚNA POJISTKY	20
INSTALACE PŘÍSTROJE - APLIKAČNÍ HLAVICE	21
INSTALACE PŘÍSTROJE - DRŽÁKY	22
VÝSLEDNÁ SESTAVA PO INSTALACI	23
PŘÍKLADY POUŽITÍ LASEROVÝCH APLIKÁTORŮ	24
DÉLKA A FREKVENCE POUŽITÍ PŘÍSTROJE	28
POZNÁMKY K POUŽÍVÁNÍ PŘÍSTROJE	29
SOUVISEJÍCÍ DOPORUČENÉ PŘÍSTROJE	31
ČIŠTĚNÍ A ÚDRŽBA	32
LIKVIDACE POUŽITÝCH ELEKTRO ZAŘÍZENÍ	32
CERTIFIKACE	32
EU DISTRIBUTOR	32
ES PROHLÁŠENÍ O SHODĚ	33

SLOVO ÚVODEM

Vážený zákazníku, děkujeme vám za projevenou důvěru při koupi našeho produktu. Před prvním použitím prosím pečlivě přečtěte všechny podrobné informace uvedené v tomto návodu k obsluze. Zvýšenou pozornost věnujte zejména výstrahám a bezpečnostním upozorněním. Přístroj používejte přesně podle uvedených pokynů. Všechny tyto kroky přispějí k maximálnímu využití všech funkcí přístroje a ochraně všeho zdraví. Podrobně vám vysvětlíme všechny funkce a způsob, jak přístroj co nejlépe používat.

Veškeré instrukce uvedené v tomto návodu k obsluze neberte prosím na lehkou váhu. Estetický přístroj pro neinvazivní aplikaci vybraných částí těla pracuje s technologiemi, které jsou bezbolestné a bezpečné. Přístroj prošel dlouhým vývojem a bezpečnost garantuje z hlediska splnění všech zákonem stanovených norem. Aby bylo možné efektivně stimulovat podkožní tukovou tkáň, pracuje přístroj s určitým výkonem, který si můžete sami regulovat. Pokud nebudete postupovat dle uvedených pokynů, nebudete cítit upozornění a výčet kontraindikací, můžete si váš zdravotní stav v krajním případě negativně ovlivnit. Na druhou stranu nemějte z používání přístroje žádný strach. Konstrukce, vlastnosti a technologie jsou přizpůsobeny používání bez dohledu erudované osoby z oblasti zdravotnictví.

Úvodní důležité informace související s přístrojem a jeho používáním:

- Estetický přístroj BeautyRelax spadá do kategorie masážních/estetických přístrojů. Nejedná se o zdravotnický prostředek. Neslouží k léčbě obezity ani žádného kožního onemocnění. Nabízí technologii laserového světla, která při použití za specifických podmínek napomáhá redukci podkožního tuku vyvoláním procesu lipolýzy.
- Estetický přístroj BeautyRelax poskytuje neinvazivní aplikaci. V praxi to znamená, že žádná z částí aplikační hlavice fyzicky nikdy v průběhu používání nepronikne pod kůži.
- Estetický přístroj BeautyRelax je certifikován a splňuje všechny normy, které jsou na přístroj podobného druhu kladeny. Je zajištěna bezpečnost všech elektronických součástí.
- Rozhodně neplatí, čím častěji používání přístroje, tím rychleji dosáhnete požadovaných výsledků. Dejte vašemu tělu dostatečný čas, aby mohlo zpracovat energii, která je použitím přístroje uvolněna. Výrazně tak přispějete k ochraně vašeho zdraví! Z hlediska frekvence použití přístroje se držte instrukcí uvedené v tomto návodu k obsluze.
- Pokud si nebudete vědět s čímkoliv rady, nebudete si jisti v jakékoliv fázi použití přístroje, neváhejte se na nás obrátit. Telefon: 737196160 nebo email: mh@santadria.cz K dispozici je vám náš produktový manažer Martin Hrbek, který odpoví na všechny vaše případné dotazy či nejasnosti.

Návod k použití si pečlivě uschovejte pro případné pozdější nahlédnutí.

Přejeme, ať vám přístroj dobře slouží a splňuje všechna očekávání, která jste měli před jeho nákupem.

Tým BeautyRelax.cz

KOMERČNÍ POUŽÍVÁNÍ PŘÍSTROJE

Stimulace vybraných partií těla laserovým světlem za účelem aktivní stimulace tukové tkáně patří mezi nejšetrnější metody, které si můžete z aktuální nabídky všech možných metod dopřát. Použití přístroje obdobného typu spadá do kategorie neinvazivní aplikace. Žádná část aplikační hlavice nepronikne skrz povrch pleti. Laserové světlo nezpůsobuje žádné modřiny, podlitiny. Na cestě k tukové tkáni nedochází k žádnému negativnímu ovlivnění jemných krevních cév a kapilár. V průběhu aplikace můžete cítit pouze příjemné teplo. Technologie laserového světla představuje při dodržení podmínek použití uvedené v návodu k obsluze (čas a frekvence použití) minimální zátěž pro váš organismus. Díky těmto výhodám a vysoké užité hodnotě si přístroje s laserovým světlem našly poměrně rychle cestu do provozoven pro komerční použití. Dnes můžete estetické přístroje s červeným laserem najít v masážních, kosmetických a estetických studiích a klinikách po celé republice. Při komerčním použití přístroje je navíc třeba věnovat zvýšenou pozornost hygieně provozu. Po každém uživateli povrch aplikačních hlavice dezinfikovat. Postačí nanést na hadřík roztok na bázi alkoholu a povrch aplikátorů otřít. Poté důkladně osušit.



Estetický přístroj BeautyRelax pracuje s laserovým světlem třídy I. Každá země Evropské unie má stanoveny vlastní podmínky pro komerční provoz přístrojů s touto technologií. Základem obvykle bývá zřízení živnosti nebo firmy, protože je přístrojová aplikace prováděna pro širokou veřejnou na úplat. V některých zemích stačí ke komerčnímu provozu kosmetický nebo masérský kurz, někde musí mít provozovatel střední zdravotnické vzdělání anebo přímo doktor medicíny. Vždy záleží na aktuální úpravě legislativy v dané zemi, která určuje podmínky pro používání přístrojů s laserovým světlem třídy I. Jen pro zajímavost. Přístroje pro epilaci chloupků tzv. IPL epilátory používají vysoce intenzivní zábleskové světlo pro potlačení růstu chloupků. Při použití je třeba věnovat zvýšenou pozornost bezpečnosti použití a mít stále nasazené speciální černé brýle. Při nesprávném použití má IPL světlo takovou intenzitu, že dokáže za určitých podmínek trvale poškodit zrak uživatele. Přístroje pro IPL epilaci přitom můžete koupit volně na trhu v kamenných prodejnách nebo internetových obchodech pro domácí či komerční použití.

Rozsah licence pro využívání červeného světla za účelem komerčního používání je dána zákonem v každé zemi Evropské unie. Ten stanoví, jaká je třeba úroveň erudice pro uvedenou technologii, který přístroj nabízí. Respektive dosaženou úroveň vzdělání/licence pro přístroj obdobného typu.

Distributor/prodejce SANTADRIA s.r.o. nenesí žádnou odpovědnost za používání přístroje za podmínek, které jsou v rozporu s legislativou v dané zemi používání. Provozovatel může veřejně pro komerční použití pracovat s přístrojem pouze tehdy, pokud disponuje oprávněním dle aktuálně platného znění zákona/vyhlášky. Distributor/prodejce SANTADRIA s.r.o. nenesí žádnou odpovědnost za škody, které vznikly v rozporu s používáním podmínek stanovených v tomto návodu k obsluze.

UPOZORNĚNÍ

- Před prvním uvedením do provozu si přečtěte tento návod k obsluze, prohlédněte veškerá vyobrazení a návod si uschovejte pro případnou pozdější potřebu.
- Je-li vaše pokožka postižena závažným kožním onemocněním, přístroj nepoužívejte. **Pokud si nejste jisti, zda je váš zdravotní stav v souladu s podmínkami pro používání přístroje (viz. kontraindikace), vhodnost používání konzultujte se svým praktickým lékařem.**
- Pokud přístroj používá více osob, je třeba věnovat zvýšenou pozornost zásadám hygieny. Po každém použití je třeba důkladně dezinfikovat aplikační hlavice přístroje.
- Pokud se přístroj poškodil, nepracuje správně nebo spadl do vody, nikdy ho neuvádějte do provozu.
- Pokud je přístroj rozbitý, nedotýkejte se vnitřních částí, aby nedošlo k úrazu elektrickým proudem.
- Pokud spadne přístroj na zem, může být poškozen. V tomto případě přístroj dále nepoužívejte a kontaktujte servisní oddělení prodejce.
- Přístroj nepoužívejte v blízkosti vody nebo v místech se zvýšenou vlhkostí (vana, sprcha, bazén, atd.).
- Žádné části přístroje nejsou omyvatelné. Žádnou část přístroje neponořujte do vody nebo pod proud tekoucí vody.
- Přístroj nenechávejte bez dozoru. Po každém použití přístroj vždy důsledně vypněte. Využijte hlavní tlačítko vypnutí na prodlužovacím kabelu.
- Pokud byl přístroj přenesen z velmi chladného do velmi teplého prostředí, před jeho použitím vyčkejte alespoň 3 hodiny.
- Přístroj není určen pro používání dětmi a těmi osobami, jejichž fyzická nebo duševní kondice neumožňuje bezpečné používání spotřebiče.
- Přístroj nepokládejte ani nepoužívejte na horkých tepelných zdrojích (radiátor, kamna, oheň, atd.)
- Přístroj se nepokoušejte sami rozmontovat nebo opravovat.
- Přístroj skladujte v suchém prostředí. Snažte se, aby byl chráněn před působením prachu.
- Přístroj v průběhu používání žádným způsobem nezakrývejte. Mohlo by dojít k jeho přehřátí!
- Přístroj nevystavujte přímému slunečnímu záření.
- Při použití aplikačních hlavic **neaplikujte** na pleť žádný kosmetický přípravek nebo masážní olej.
- **Distributor neručí za škody, které byly způsobeny nesprávným používáním v rozporu s pokyny v tomto návodu k použití. Není odpovědný za následky, které byly způsobeny nedodržením bezpečnostních upozornění.**
- **Za případné škody na zdraví či majetku při jiném způsobu používání nenesí distributor odpovědnost.**



KDY PŘÍSTROJ NENÍ MOŽNÉ POUŽÍVAT

Přístroj **nesmí** v žádném případě používat osoby, kterých se týkají některé z těchto stavů:

- Akutní virové onemocnění
- Anafylaxe
- Cévní poruchy nebo arteroskleróza
- Cukrovka nejzávažnějšího typu
- Epilepsie
- Kožní onemocnění
- Hypertenze
- Hypertyreóza
- Hypotyreóza
- Je zakázáno používat přístroj v místě štítné žlázy
- Použití v místě kardiostimulátoru
- Klienti pod vlivem alkoholu nebo návykových látek
- Kovové předměty v místě použití přístroje (neplatí pro zubní náhrady)
- Menstruace v případě použití v oblasti břicha
- Nádorové onemocnění
- Nedávný chirurgický zákrok (méně než 6 týdnů)
- Osoby, které vyžadují trvalý dohled
- Při stavu vysokých horeček
- Srdeční onemocnění
- Těhotenství
- Vážné onemocnění jater
- Závažné poruchy imunitního systému
- Závažné problémy se srážlivostí krve
- Žilní trombóza v místě aplikace



Poznámka:

Pokud si nejste jisti svým zdravotním stavem, doporučujeme konzultovat použití přístroje se svým praktickým lékařem. Ten zná podrobně váš zdravotní stav a může odborně vyhodnotit případná rizika použití přístroje. Výčet zdravotních omezení prosím neberte na lehkou váhu! Nebo alespoň využijte některý z našich kontaktů a ozvěte se nám. Můžeme případné otázky probrat společně.

POVOLENÉ PARTIE APLIKACE - LASER

- Podbradek
- Paže
- Břicho
- Boky
- Stehna
- Lýtka
- Hýždě



OCHRANA ZRAKU

Přístroj používá velmi výkonné optické diody, které generují laserové světlo. Výkon je nastaven tak, aby přinesl při stimulaci tukové tkáně pozitivní estetické výsledky. Při použití přístroje se vždy vyvarujte přímého pohledu zraku do zdroje světla. Před zapnutím laserového světla si vždy nasadte ochranné brýle, které jsou součástí balení. Ochranu zraku musí používat v průběhu činnosti přístroje. Pokud si budete s přístrojem svítit do očí, může to trvale poškodit váš zrak. Přístroj nejprve aplikujte na vybranou část těla, nasadte ochranné brýle a až poté aktivujte působení laserového světla.



DŮLEŽITÁ VÝSTRAHA

DBEJTE MAXIMÁLNÍ POZORNOST

VLASTNOSTI PŘÍSTROJE

- Špičková kvalita laserových světél
- Určeno pro komerční provoz s vysokou frekvencí používání
- Počet aplikačních hlavice s laserovým světlem: 14
- 10 velkých a 4 menších aplikačních hlavice
- Přístroj nabízí dohromady použití 102 laserových diod
- Dvě různé velikosti aplikačních hlavice
- Vlnová délka laserového světla: 635 až 650nm
- Výkon laserových světél: 100mW
- Laser: bezpečnostní třída I
- Digitální dotykový displej
- Časovač: 1 až 60 minut
- 6 různých módů provozu
- Napájení: síťový adaptér 220V (součást balení)
- Příkon: 150W až 400W
- Rozměry: 40x45x40cm
- Hmotnost: 9kg

OBSAH BALENÍ

- 1x Hlavní jednotka BeautyRelax BR-2849
- 10x Větší aplikační hlavice
- 4x Menší aplikační hlavice
- 2x Plastový držák na všechny aplikační hlavice
- 1x Napájecí kabel 220V
- 1x Prodlužovací napájecí kabel
- 2x Sada textilních popruhů pro zafixování aplikačních hlavice
- 1x Sada šroubků pro uchycení
- 1x Sada náhradních pojistek
- 1x Ochranné textilní brýle
- 1x Návod k obsluze

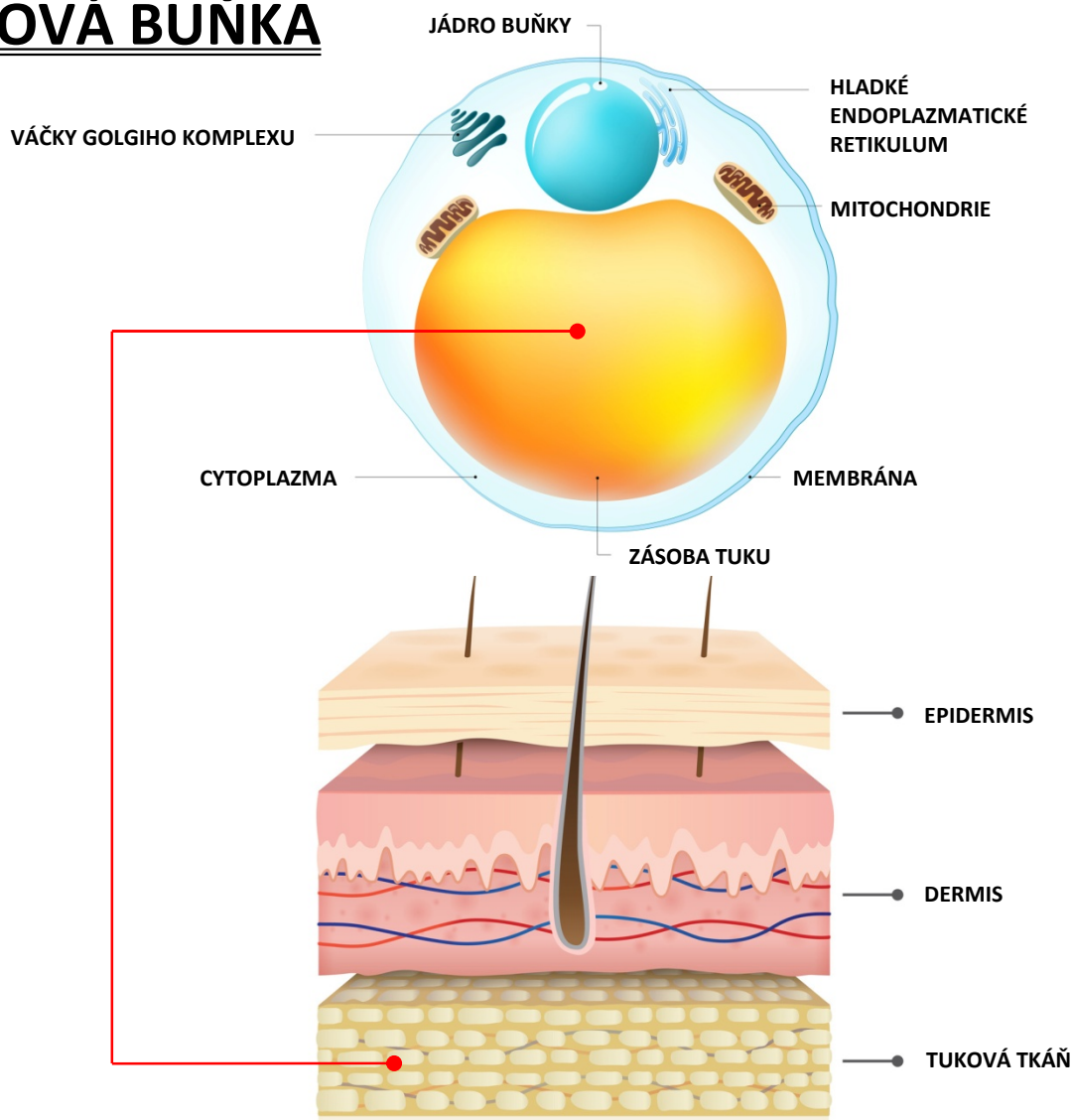
PROBLEMATIKA TUKOVÉ TKÁŇE

Tukové buňky patří mezi největší buňky, které se nachází v lidském těle. Jejich hlavním smyslem je vytvářet zásobu energie. Kromě ukládání energie slouží bílá tuková tkáň také jako tepelná izolace a ochrana vnitřních orgánů. Tuková tkáň se nejčastěji nachází v podkoží. Tuková tkáň patří mezi tkáně vazivové. Mezi jednu z důležitých vlastností tukové tkáně je kumulace tuku aktivně vytvořeného ze sacharidů a mastných kyselin v buňkách. Proces ukládání a odbourávání tuku je řízen hormonálně i nervovými podněty. Bílá tuková tkáň je tvořena **tukovými buňkami** s velkými tukovými kapénkami obklopenými prstencem cytoplazmy (tuková vakuola). Jádro je umístěno na periferii buňky. Uložený tuk je polotekutá konzistence a sestává převážně z triacylglycerolů a esterů cholesterolu. U štíhlých jedinců zaujímá kolem 20% tělesné hmotnosti, u obézních ale může tvořit až 50% celkové váhy.



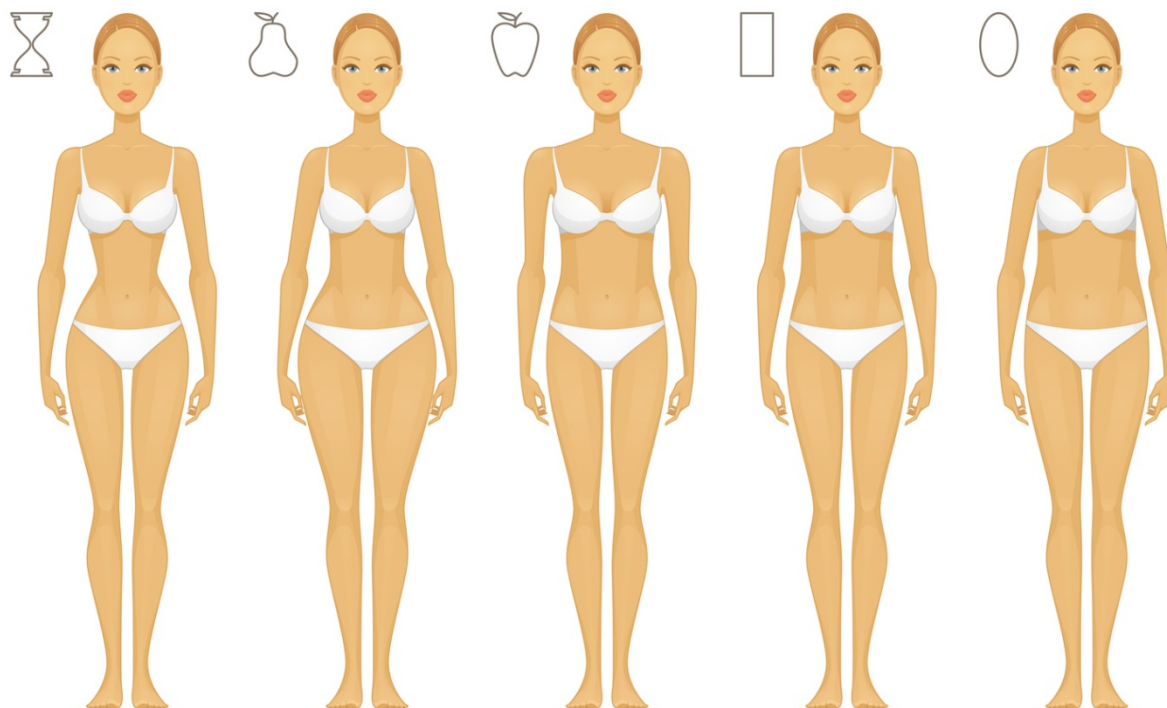
grafická animace shluku tukových buněk

TUKOVÁ BUŇKA



URČENO PRO VŠECHNY TYPY POSTAV

Používání přístroje BeautyRelax je vhodné pro všechny typy postav. Pro muže i ženy. Ať je predispozice většího ukládání tuku na jakékoliv partii. Výjimku tvoří osoby, na které se vztahuje některý ze stavů uvedených v soupisu kontraindikací.



beautyrelax 

(420) 737 196 160
Informační a servisní podpora
PO-PÁ 11:00 - 18:00
Email: mh@santadria.cz



PŘEDSTAVENÍ PŘÍSTROJE

BeautyRelax Lipolaser Professional je estetický přístroj z kategorie formování postavy neinvazivního charakteru použití. Disponuje technologií laserového světla s vlnovou délkou v rozsahu 635nm až 650nm. Nekompromisní výkon zajišťuje 14 aplikačních hlavic s různými rozměry a výkonem 100mW pro každou diodu. Možnost nastavení 5 programů použití. Přístroj disponuje dohromady až 102 laserovými diodami. Revoluční metoda formování postavy s nejšetrnějším přístupem k vašemu organismu. Přímé zacílení na tukovou tkáň. Pomocí stahovacích pásů můžete přístroj snadno upevnit na vybranou partii těla. Maximální bezpečnost použití. Určeno pro komerční provoz s vysokou frekvencí používání.



LIPOLÝZA

Lidské tělo přijímá energii z potravy. Rychlost každého metabolismu funguje u každého člověka individuálně. Vždy záleží na více faktorech - genetická výbava, životní styl, pohyb případně nemoc. Tělo potřebuje každý den určité množství energie, aby byly zajištěny základní životní funkce. Kalorie, které dáme tělu navíc, si tělo ukládá prostřednictvím tukových buněk do tukové tkáně. Každý jedinec může mít různé predispozice podle místa na těle, kde se tuk ukládá více a kde méně. Základní teorie, ze které se vždy vychází při snaze redukovat hmotnost. Jídelníček musí být upraven tak, aby vzniknul kalorický deficit. Příjem energie z potravy musí být z dlouhodobého hlediska nižší, než náš výdej. Proces lipolýzy probíhá vždy, když se aktivně hýbeme a tělo je donuceno brát energii z tukových zásob. Velmi zjednodušeně řečeno náš organismus si v tu chvíli bere zdroj energie z tukových zásob a tu spotřebuje, aby bylo možné pohyb těla realizovat.



Mechanické odstranění tuku je možné řešit samozřejmě i chirurgicky. Jedná se však o invazivní metodu, která přináší celou řadu omezení, zdravotních komplikací a bolesti. Je třeba podstoupit částečnou nebo celkovou anestezii. Procesu ukládání tukových zásob a možnosti jejich redukce se dlouhodobě zabývá oblast estetického průmyslu. Výsledkem vývoje v oblasti neinvazivní aplikace jsou aktuálně tyto metody:

1. **Kryolipolýza**
2. **Ultrazvuková kavitace**
3. **Laser**

Přesně v tomto pořadí byly tyto technologie uvedeny na trh a začaly se používat. Každá technologie má své výhody i nevýhody. Každá má své specifika. Přesto mají všechny technologie jedno společné. Zacílit přímo na tukovou tkáň a „přinutit“ tukové buňky, aby uvolnili uloženou energii. Velmi zjednodušeně se tukové buňky chovají jako houba. Stejně, jak dokážou „natáhnout“ energii pro pozdější potřebu organismu, jsou buňky schopny tuto energii uvolnit. Hlavním cílem vývoje v oblasti neinvazivní estetiky, jejichž výsledkem je aplikace těchto technologií, zrealizovat celý tento proces tak, aby byla aplikace maximálně šetrná k organismu, způsobovalo co nejmenší nebo žádnou bolest. Pro uživatele nepředstavovalo žádné omezení po aplikaci (žádná následná hospitalizace, omezení v práci, apod.).

1. **Kryolipolýza**

Ke stimulaci tukové tkáně se používá působení mrazu. Přestože je aplikace neinvazivní, působení chladu při velmi nízkých teplotách nemusí být každému příjemné.

2. **Ultrazvuková kavitace**

Ke stimulaci tukové tkáně se používá působení ultrazvukových vln.

3. **Laser**

Ke stimulaci tukové tkáně se používá působení laserového světla. Ze všech uvedených technologií je po tělo paprsek laserového světla nejvíce šetrný a pocitově nejpříjemnější.

LASEROVÁ LIPOLÝZA



Působení laserového světla dokáže navodit v těle stejné procesy, které probíhají, když aktivně sportujeme takovým způsobem, že dochází ke spotřebování energie z tukových zásob. Přístroj působí sadou aplikátorů s laserovým světlem na problematické partie nízkou úrovní diodovým laserem s vlnovou délkou v rozsahu od 635 až 650nm a specifickým výkonem. Světelnou energií je zasažena pouze a výhradně tuková vrstva. Světlo červeného laseru prostupuje pokožkou k tukovým buňkám, kde dochází ke stimulaci mitochondrií. Tím je zahájen proces štěpení triglyceridů na mastné kyseliny a glycerol, které se z buněk uvolňují. Produkty štěpení jsou následně zachyceny lymfatickým systémem těla. Hlavní a zásadní rozdíl je ale v tom, že je proces lipolýzy vyvolán pro tělo nejpřirozenějším způsobem ve srovnání s technologiemi obdobného charakteru. Laserové světlo nabízí vysokou efektivitu zmenšení objemu tukové tkáně díky laserovým diodám špičkové kvality s dlouhou životností.

Partie, na které je možné se pomocí laserového světla zaměřit: podbradek, paže, břicho, boky, stehna, lýtka, hýždě. K dispozici je 10 úrovní výkonu.

Hlavní výhody použití laserového světla oproti ostatním technologiím

1) Účinnost

Během jedné aplikace se úbytek na obvodu pohybuje od 0,5 do 2cm (odvíjí se od vybrané partie těla)

2) Šetrnost

K tělu přistupuje nejšetrnějším způsobem, který je v současnosti na trhu dostupný

3) Efektivita

Výsledků je dosaženo mnohem dříve, než u ostatních technologií

4) Rychlost

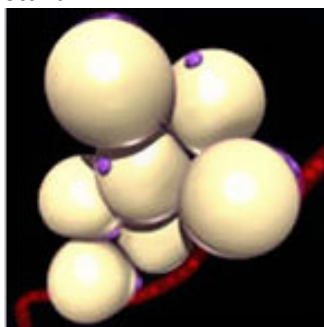
Díky inovativní technologii lze podstoupit další aplikace mnohem dříve než např. u kryolipolýzy (cílené mražení tukových buněk).

PRŮBĚH LASEROVÉ LIPOLÝZY

V následující grafické animaci se vám pokusíme znázornit, jaké procesy ve vašem těle nastartuje působení červeného laseru.

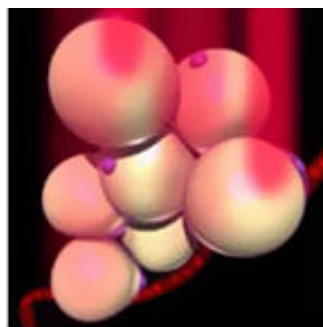
FÁZE 1

Tukové buňky se nachází v běžném klidovém stavu.



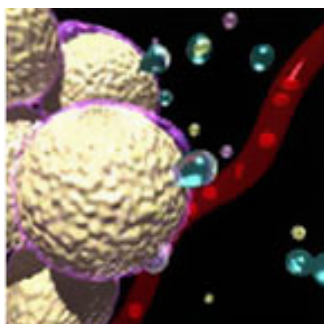
FÁZE 2

Proud laserového světla zasáhne tukové buňky.



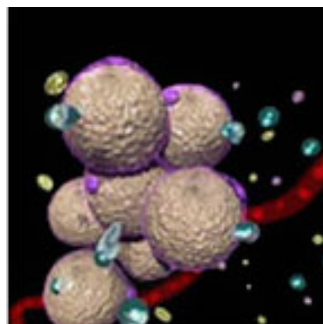
FÁZE 3

Na povrchu tukové buňky se vytvoří drobné póry, které umožní uvolnění obsahu buňky.



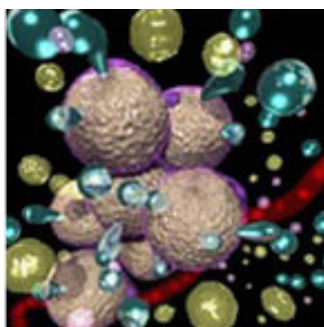
FÁZE 4

Dochází k uvolnění vody, glycerolu a volných mastných kyselin



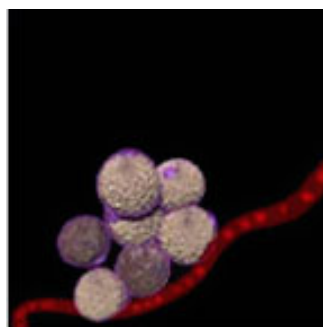
FÁZE 5

Voda, glycerol a volné mastné kyseliny pokračují v uvolňování do lymfatického systému, kde putují k játrům. Ty uvolněnou energii zpracují přirozenou cestou.



FÁZE 6

Velikost tukové buňky je menší. Tuková tkáň menší. Vybrané partie těla působí po vizuální stránce lépe.



POPIS PŘÍSTROJE

1. Dotykový displej
2. Sada aplikačních hlavíc
3. Hlavní tlačítko **ON/OFF**
4. Nožičky přístroje

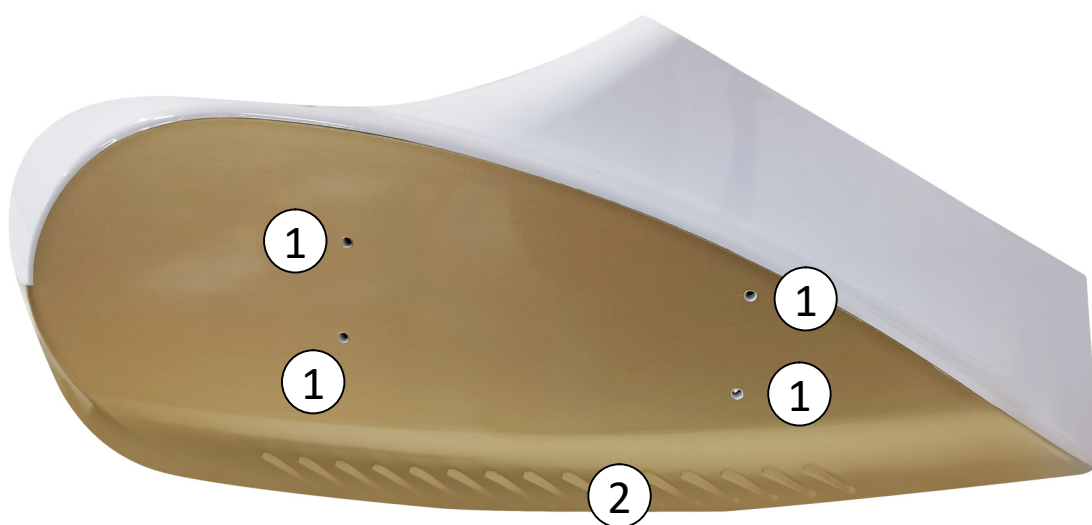
Přední strana přístroje



POPIS PŘÍSTROJE

1. Otvory pro uchycení držáků pomocí šroubků
2. Mřížka chlazení přístroje - **nikdy nesmí být zakrytá**

Boční strana přístroje



POPIS PŘÍSTROJE

1. Vstup pro zapojení napájecího kabelu
2. Krytka prostoru na pojistku
3. Schéma zapojení konektorů aplikačních hlavice do zdířky přístroje
4. Zdířky přístroje pro připojení konektorů aplikačních hlavice

Poznámka: Vyobrazené číslování na zadní straně přístroje je pouze ilustrační. Při zapojení aplikačních hlavice vycházejte vždy z aktuálního číslování, které je uvedena na štítku v zadní části přístroje.

Zadní strana přístroje



PRVKY DOTYKOVÉHO DISPLEJE

Všechny funkce přístroje se snadno ovládají pomocí dotykového displeje. Zde je popis jednotlivých funkcí nastavení displeje:



1. + 2. ČAS

Pomocí tlačítek **(1)(-)** a **(2)(+)** si můžete nastavit čas aplikace. K dispozici je rozsah od 5 do 60 minut.

3. + 4. PROGRAM

Pomocí tlačítek **(3)(-)** a **(4)(+)** si můžete nastavit program aplikace. K dispozici jsou programy AUTO, M1, M2, M3, M4. Program ovlivňuje působení laserového světla. Zda aplikační hlavici svítí kontinuálně nebo přerušovaně. Pro používání je primárně určen program M1 - kontinuální působení laserového světla.

5. + 6. VÝKON

Pomocí tlačítek **(5)(-)** a **(6)(+)** si můžete nastavit výkon laserového světla. K dispozici jsou úrovně nastavení výkonu: **10%, 20%, 30%, 40%, 50%, 60%, 70%, 80%, 90%, 100%**. Přístroj má možnost dávkování výkonu laserového světla, aby se přizpůsobil citlivosti pleti každého uživatele. Vyšší výkon znamená větší teplo na pleti. Pokud uživatel cítí na pleti teplo příliš intenzivně, je možné výkon laserového světla snížit. Primárně je možné nastavení na plném výkonu 100%. Vždy si nastavte takový výkon, který vám bude v průběhu použití v podobě vnímání tepla příjemný.

7. APLIKAČNÍ HLAVICE

Pomocí ikon **LASER 1** ... až **LASER 14** si můžete aktivovat konkrétní aplikační hlavici. Každá hlavice má své číslo. Hlavici zapojte do zdířky na zadní straně přístroje dle schématu.

8. STOP

Pomocí tlačítka **STOP** můžete průběh aplikace kdykoliv zastavit.

9. BACK

Pomocí tlačítka **BACK** se přepnete na úvodní obraz displeje **LASER**.

10. START

Pomocí tlačítka **START** zahájíte působení laserového světla.

11. PAUSE

Pomocí tlačítka **PAUSE** můžete průběh aplikace pozastavit. Pomocí tlačítka **START** opět pokračovat v aplikaci laserovým světlem.

INSTALACE PŘÍSTROJE - VÝMĚNA POJISTKY

Přístroj je vybaven pojistkou. Slouží jako ochrana přístroje v případech, kdy by ve vaší elektrické síti došlo k přepětí nebo jiné technické závadě. Pojistka zabrání působení elektrického přepětí, což by vedlo k fatálnímu poškození přístroje. Pojistku je v tomto případě nezbytné vyměnit za novou. Pokud je přístroj připojen k napájecímu kabelu, ale přesto nefunguje, vždy zkontrolujte pojistku a případně ji vyměňte za novou. Sada náhradních pojistek je součástí balení. Pokud budete potřebovat další nové náhradní pojistky, kontaktujte prosím prodejce/distributora.



INSTALACE PŘÍSTROJE - APLIKAČNÍ HLAVICE

Připojte k hlavní jednotce všechny aplikační hlavice. Vstupy se nachází na zadní straně hlavní jednotky. **Vždy dbejte na to, aby byl konektor správně zapojen do zdířky ve správném úhlu a nadoraz. Konektor má přesně daný úhel, pod kterým ho lze zapojit do zdířky.** Úhel je dán vykrojenou plochou, která přesně zapadne. Instalaci aplikačních hlavice provádějte při vypnutém přístroji. Konektory aplikační hlavice mají speciální kovový prstenec. Po připojení do zdířky je třeba prstenec zašroubovat do závitu po směru hodinových ručiček. Zašroubování prstence proveďte vždy důkladně. Jde o důležitou ochranu proti vytržení kabelu ze zdířky.

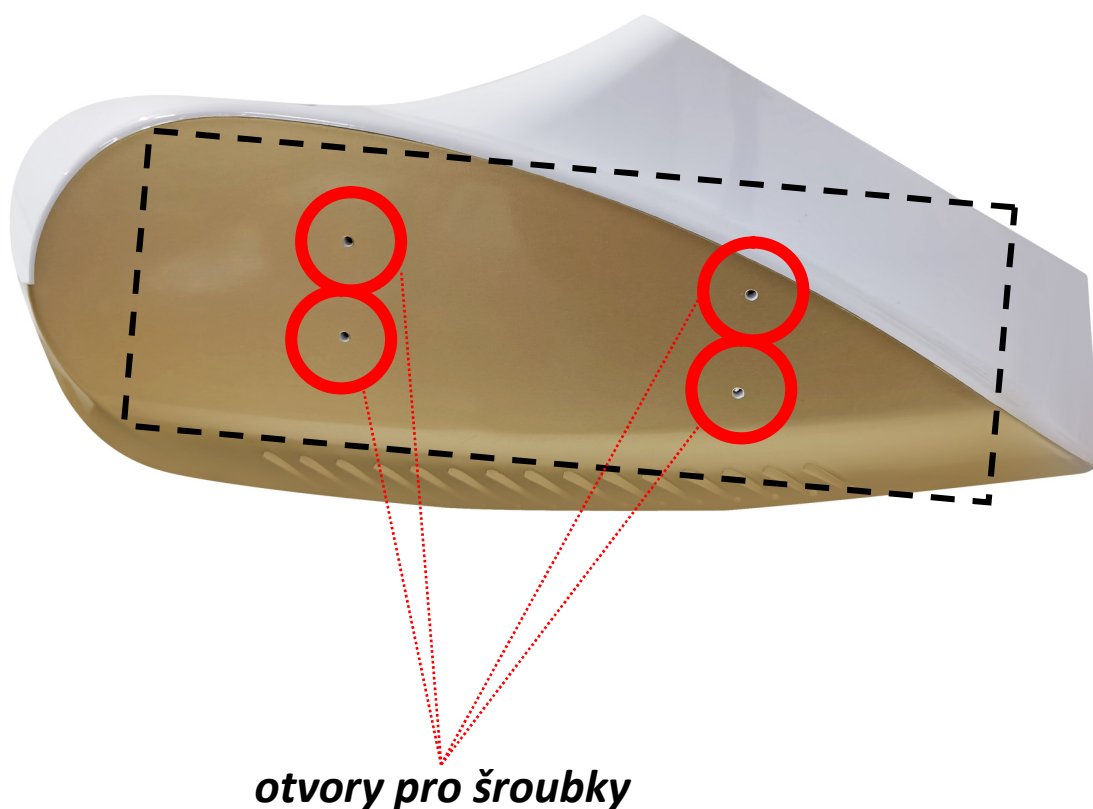


Na zadní straně každé z aplikačních hlavice je číslo. Hlavici s tímto číslem zapojte dle diagramu na zadní straně přístroje.



INSTALACE PŘÍSTROJE - DRŽÁKY

Součástí balení je sada držáků. Slouží pro uchycení všech aplikačních hlavic. Pomocí šroubků upevněte plastové držáky z každé strany hlavní jednotky. **Šroubky neutahujte příliš velkou silou. Mohlo by dojít k prasknutí držáku nebo stržení závitu.** Může se stát, že bude třeba šroubky po nějakém čase znovu dotáhnout. **Hlavní jednotku přístroje umístěte vždy na rovnou plochu. Výdech ventilátoru na zadní straně hlavní jednotky nesmí být nikdy mechanicky zakryty. Mohlo by dojít k přehřátí přístroje!**

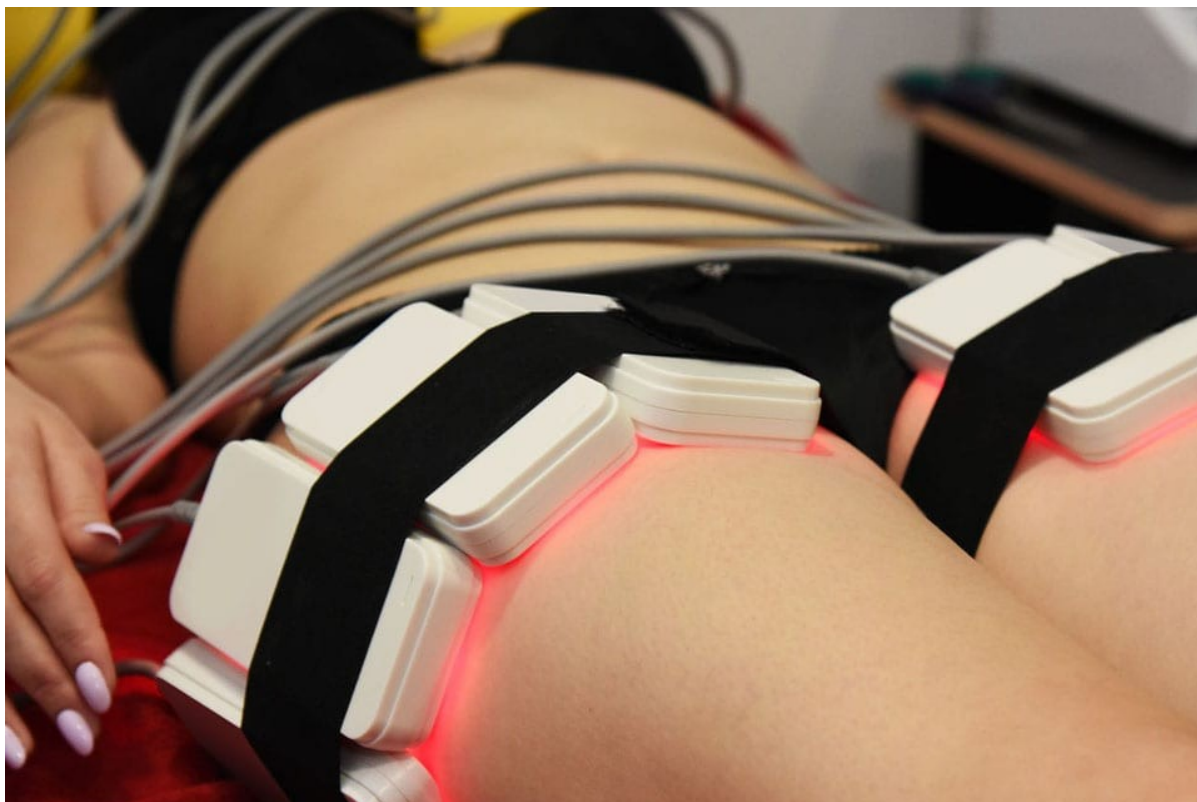


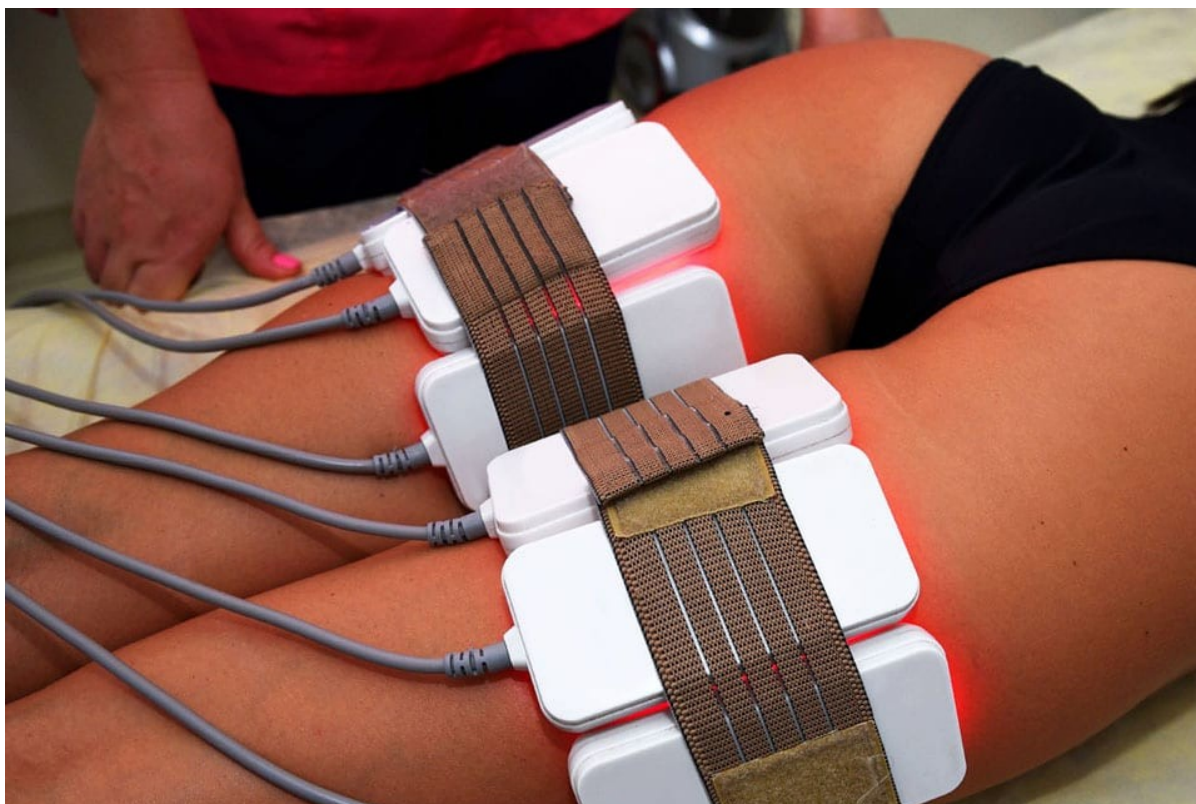
VÝSLEDNÁ SESTAVA PO INSTALACI

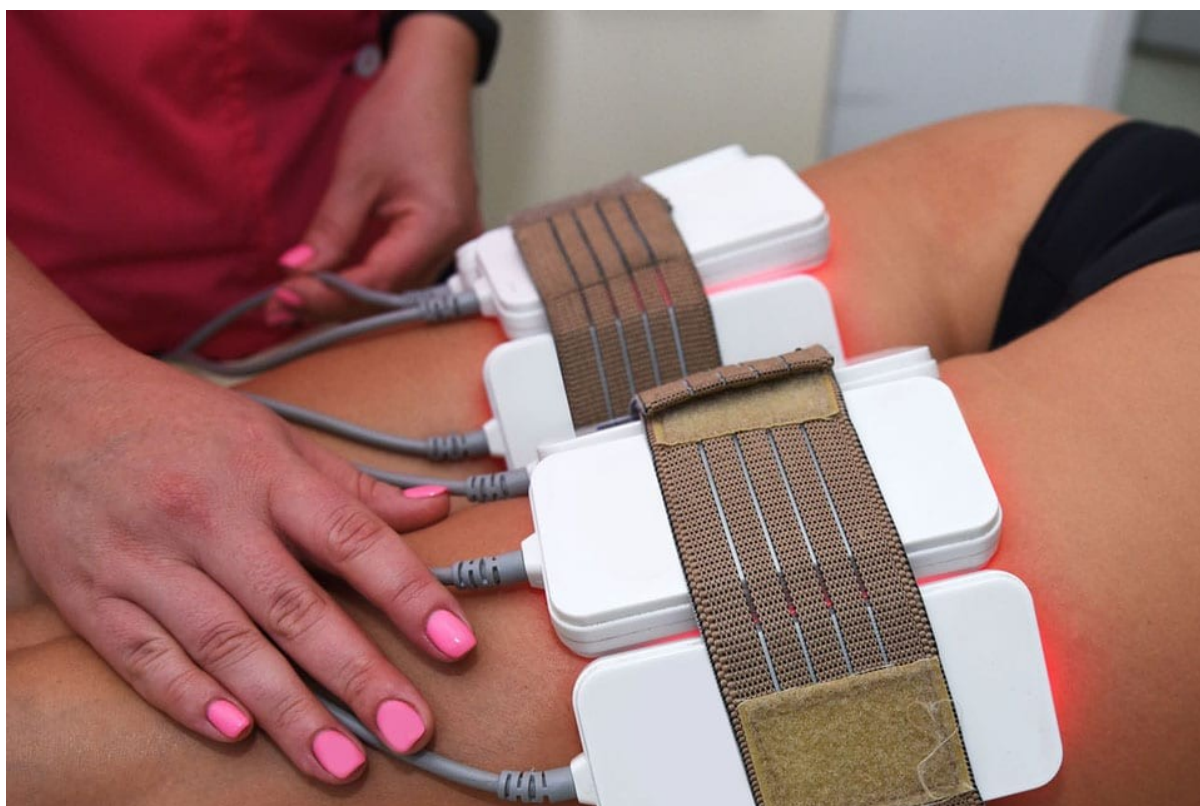


PŘÍKLADY POUŽITÍ LASEROVÝCH APLIKÁTORŮ

Příklady aplikace hlavic s laserovým světlem. Mají informativní charakter. Hlavní význam je znázornění různých možností použití. Slouží pro vaši inspiraci. Vy si samozřejmě můžete upevnit hlavice na vybrané partii těla podle svého.

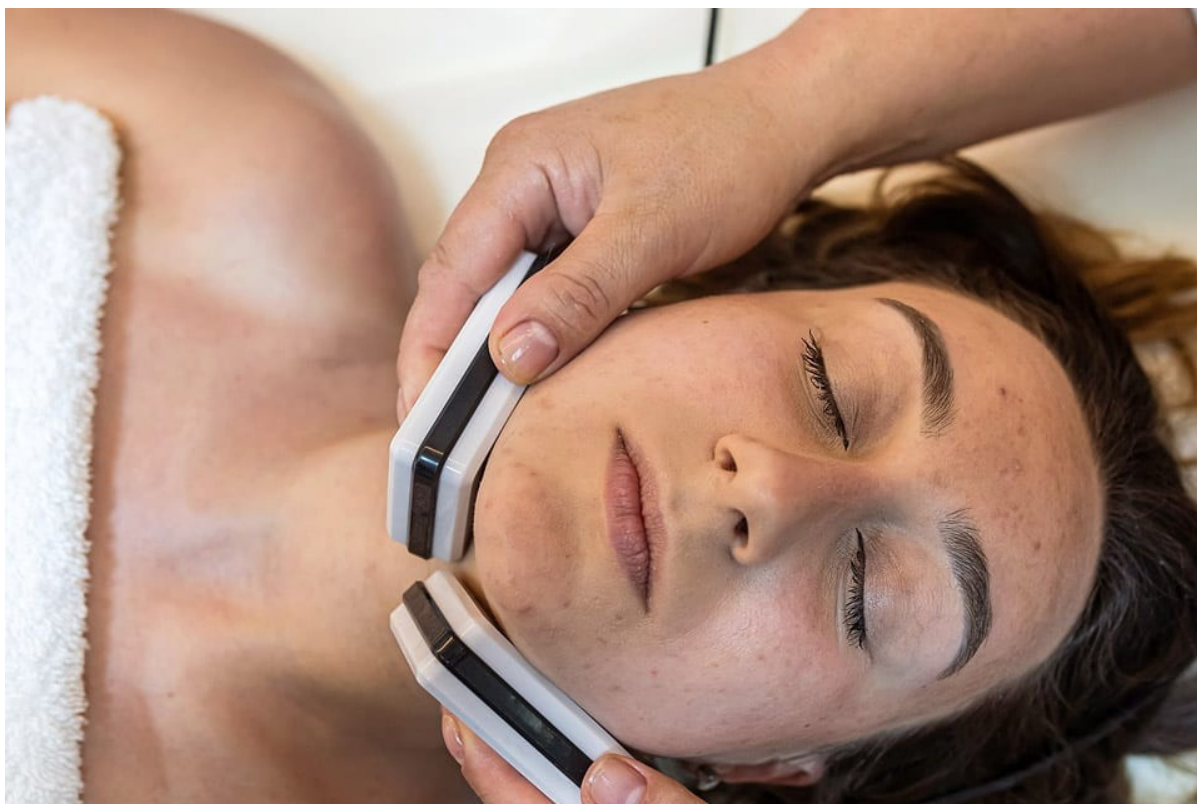








každá z aplikačních hlavic musí být v plném kontaktu s pletí



klient by měl mít následně aplikované ochranné brýle v průběhu působení laserového světla

DÉLKA A FREKVENCE POUŽITÍ PŘÍSTROJE

Při stimulaci tukové tkáně laserovým světlem uvolní tukové buňky energii, kterou musí organismus zpracovat. Proto je nezbytné ponechat mezi jednotlivým použitím přístroje určitý časový prostor. Tento postup je maximálně šetrný k vašemu organismu.

- V jeden den je možné aplikovat pouze jednu partii těla. Párová oblast těla je brána jako jedna partie. V jeden den se tak můžete zaměřit podbradek, paže (pravá i levá ruka dohromady), bříško, boky, stehna a lýtka (pravá i levá noha dohromady).
- **Při použití přístroje nedoporučujeme mít umístěný přístroj na jednom stejném místě kontinuálně bez přerušení více než 10 minut. Je to z důvodu působení tepla, které je sekundárním projevem působení laserového světla. Delší čas působení přístroje na jednom stejném konkrétním místě by vaši pleť příliš zahřálo. Tepla můžete „regulovat“ dávkováním výkonu laserového světla. Platí zde přímá úměra. Čím je výkon laserového světla vyšší, tím je teplota na pleť vyšší a je třeba posunovat aplikační hlavice po kratších intervalech.**
- **Po uplynutí 10 minut posuňte aplikační hlavice na stejné partii o kousek vedle (můžete i dříve s ohledem na nastavený výkon laseru. Na stejné místo se poté můžete snadno vrátit nazpět).**
- Použití přístroje v daný den by nemělo přesáhnout 40 minut na jednu partii. Záleží na množství tukové tkáně v dané partii.
- **Další použití přístroje by nemělo proběhnout dříve než po uplynutí 5 dní.**
- Tento týdenní program zopakujte v rámci jednoho měsíce na stejné partii.
- Sledujte výsledky a případně pokračujte dále v použití přístroje (a stejné nebo jiné partii).

Shrnutí základních zásad:

1. Použití v jeden den **NESMÍ** přesáhnout délku 40 minut.
2. Jedno konkrétní místo **NESMÍ** být aplikováno přístrojem déle než 10 minut (aby se vaše pokožka nepřehřála). Partii si **MŮŽETE** rozdělit na více částí. Vždy však pracujete s maximálním časem 40 minut.
3. Další použití přístroje je možné nejdříve za 5 dní.
4. Jedna partie = podbradek, Jedna partie = vnitřní strana stehen obou nohou
Jedna partie = přední strana břicha, Jedna partie = boky (obě strany)
Jedna partie = vnější strana stehen obou nohou, Jedna partie = hýždě (obě půlky)
Jedna partie = lýtka obou nohou

POZNÁMKY K POUŽÍVÁNÍ PŘÍSTROJE

1. V průběhu použití přístroje je vždy třeba mít nasazené ochranné brýle.
2. Ihned po použití přístroje místo na pleti, kde přístroj použijete, může zčervenat. Jedná se o průvodní jev působení laserového světla. V průběhu několika desítek minut zarudnutí přirozeně zmizí.
3. Použití přístroje může u jedinců s citlivější pletí vyvolat reakci výskytu tzv. potniček. Je to způsobeno tím, že se pokožka pod aplikační hlavici zapotí. Aplikační hlavice jsou v přímém kontaktu s pletí a teplo na pokožce se v tu chvíli nemá kam odvádět. Teplo je běžný průvodní jev působení aplikátorů s laserovým světlem.
4. Přestože jsou s přístrojem spojeny určité kontraindikace, rozhodně nemějte žádné obavy z jeho používání. Ve srovnání s ostatními technologiemi pro stimulaci tukové tkáně (kryolipolýza nebo ultrazvuk) je použití přístroje s laserovým světlem nejjednodušší. Pokud to velmi zjednodušíme, princip estetického přístroje spočívá pouze v nasvícení vybrané tělesné partie.
5. Dodržujte prosím důsledně **bezpečnostní instrukce týkající se ochrany vašeho zraku**. Laserový paprsek má opravdu dostatečný výkon na to, aby váš zrak za určitých okolností trvale poškodil. Proces aplikace přístroje na tělo provádějte vždy, když je laserové světlo vypnuté. Laserové světlo zapněte vždy až v okamžiku, kdy jsou aplikační hlavice v kontaktu s pletí.
6. Může nastat situace, kdy aplikační plocha přístroje nepokrývá celou plochu těla. Platí to především při použití menších partií (paže, podbradek). Laserové světlo může svítit volně do prostoru místnosti. Problém v použití přístroje to rozhodně nepředstavuje. Přesto však důkladně chraňte zrak pomocí brýlí. Platí to především při použití v oblasti brady. **Laserové světlo vám nesmí svítit v průběhu použití do očí.**
7. Při aplikaci můžete na pokožce v místě použití přístroje cítit teplo. Nejedná se o závadu přístroje, ale standardní průvodní jev působení laserových diod. Pokud je pro vás působení tepla až příliš silné, použití přístroje přerušete. Pokračujte později po uplynutí několika minut. Použití přístroje na jednu partii tak rozdělíte do více částí. Přesto však nepřekračujte souhrnnou délku pro jednu celou partii těla 40 minut.
8. Vybraná partie těla pro aplikaci je obvykle větší, než jsou schopny aplikační hlavice pokrýt. Proto doporučujeme v průběhu aplikace hlavice posunovat po 5 až 10 minutách. Je to hlavně i z toho důvodu, že zmírníte tepelný efekt, který je průvodní jev působení laserového světla.

Máte tedy dvě možnosti. Posunování hlavic po uplynutí určitého času o kousek vedle (klidně se na stejné místo můžete opět vrátit) a nebo snížíte výkon působení laserového světla.

9. Zpočátku, kdy se s přístrojem teprve seznamujete, zvolte jednu vybranou partii těla, na kterou se zaměříte. Zvolte například oblast břicha nebo stehen. Přístroj používejte v délce a frekvenci uvedených v tomto návodu k obsluze. Při pravidelném použití po uplynutí jednoho měsíce by měl být objem sledované partie menší ve srovnání před použitím přístroje. V případě potřeby pokračujte dále v používání přístroje.
- 10. Minimálně 2 hodiny před aplikací by se měl klient vyhnout konzumaci jídla a 2 hodiny po aplikaci. Je třeba konzumace pouze čisté - neslazené vody. Nekonzumovat cukry a tuky. Uvolněná energie zůstane po aplikaci těla ještě cca 6 hodin v krvi. Do 6 hod po aplikaci zvýšit pohyb alespoň 30 minut. Ideální je běh či rychlejší procházka. Aby se člověk mírně zadýchal.**
11. Neplatí, čím déle a častěji přístroj použijete, tím lépe. Pevně se držte doporučené délky a frekvence použití přístroje. Použití přístroje tak pro vás bude maximálně efektivní a bezpečné.
12. Po použití přístroje můžete cítit mírnou únavu. V tomto případě se jedná o přirozený efekt působení laserového světla. Tělo v průběhu použití přístroje získalo vnější impuls, že má zahájit procesy, které mají za úkol uvolněnou energii přirozeným způsobem zpracovat.



SOUVISEJÍCÍ DOPORUČENÉ PŘÍSTROJE

Při neinvazivním přístrojové aplikaci tukové tkáně je doporučeno v ideálním případě podpořit činnost lymfatického systému těla. Stejným způsobem nabízí podobný typ aplikace i profesionální masážní studia. Lymfatická masáž a podpora krevního oběhu významným způsobem napomáhá k odvodnění končetin a odplavení veškerých nežádoucích škodlivin z krevního řečiště. V rámci naší nabídky vám můžeme pro inspiraci doporučit následující produkty, které můžete s modelem BeautyRelax Lipolaser Portable efektivně kombinovat:



Masážní přístroj BeautyRelax
Vacuform Deluxe EMS



Masážní přístroj BeautyRelax
Vacuform Ultimate



Masážní přístroj na vakuovou drenáž
BeautyRelax Vacuform Professional



Masážní přístroj BeautyRelax
Airflow Premium

ČIŠTĚNÍ A ÚDRŽBA

Aplikační hlavice přístroje udržujte v čistotě. Prach a nečistoty by mohly vytvořit mechanickou bariéru laserovému světlu. Zvýšenou pozornost věnujte údržbě v případě, kdy přístroj používá více osob. Aplikační plochu přístroje aplikujte pomocí roztoku na bázi alkoholu. Roztok nestříkejte na přístroj, ale nejprve na hadřík. **Aplikační plochu v závěru důkladně osušte.** Vlhkost nesmí NIKDY proniknout dovnitř hlavice. Mohlo by dojít k poškození přístroje a ztrátě záruky.

LIKVIDACE POUŽITÝCH ELEKTRO ZAŘÍZENÍ



Tento symbol na produktech nebo v průvodních dokumentech znamená, že použité elektrické a elektronické výrobky nesmí být přidány do běžného komunálního odpadu. Ke správné likvidaci, obnově a recyklaci předejte tyto výrobky na určená sběrná místa. Alternativně v některých zemích Evropské unie nebo jiných evropských zemích můžete vrátit své výrobky místnímu prodejci při koupi ekvivalentního nového produktu. Správnou likvidací tohoto produktu pomůžete zachovat cenné přírodní zdroje a napomáháte prevenci potenciálních negativních dopadů na životní prostředí a lidské zdraví, což by mohly být důsledky nesprávné likvidace odpadů. Další podrobnosti si vyžádejte od místního úřadu nebo nejbližšího sběrného místa. Tento symbol je platný v Evropské unii. Chcete-li tento výrobek zlikvidovat, vyžádejte si potřebné informace o správném způsobu likvidace od místních úřadů nebo od svého prodejce.

CERTIFIKACE



Výrobek je schválen k použití v zemích Evropské unie a je opatřen značkou CE. Prohlášení o shodě a veškerá dokumentace je k dispozici u dovozce.

EU DISTRIBUTOR

SANTADRIA s.r.o., Mojmírovo nám. 75/2 Brno, 612 00
IČO: 29195454 | DIČ: CZ29195454

V případě jakýchkoliv dotazů týkající se produktu, neváhejte se na nás obrátit:
Email: mh@santadria.cz

Tiskové chyby, vlastnosti a změny technických parametrů vyhrazeny.

ES PROHLÁŠENÍ O SHODĚ

Níže podepsaný, reprezentující firmu

SANTADRIA s.r.o.

Mojmírovo nám. 75/2, Brno 612 00

IČ: 29195454

tímto prohlašuje, že výrobek

Estetický přístroj na formování postavy

LIPOLASER PROFESSIONAL

uvedený na trh pod modelovým označením: **BeautyRelax BR-2849**

EAN **8594166121133**

je ve shodě s následujícími evropskými normami:

EN 55014-1:2006+A1:2009+A2:2011 EN 55014-2:1997+A1:2001+A2:2008

EN 61000-3-2:2006+A1:2009+A2:2009 EN 61000-3-3:2008 EN 60335-2-23:2003+A1:2008

EN 60335-1:2012 EN 62233:2008 EN 60825-1:2007

Přístroj není zdravotnický prostředek. Laserové světlo třídy I.

Celkový výkon světel 100mW.

Neslouží k léčbě žádného onemocnění. Určen pro masážní a relaxační účely.

Na základě splnění těchto směrnic byl produkt označen značkou CE.

Produkt je zároveň v souladu z RoHS směrnici číslo 2002/95/EC(RoHS). Veškeré materiály jsou zdravotně nezávadné. Neobsahují žádné těžké kovy, např. kadmium a další toxické látky. Pro bezpečné používání je nezbytné striktně postupovat dle pokynů uvedených v návodu k obsluze, který je součástí balení.



Místo vydání:

Brno

Datum vydání:

1.6.2022

SANTADRIA s.r.o.
Mojmírovo nám. 75/2, 612 00 Brno
DIČ: CZ29195454 Tel.: 737 196 160

Martin Hrbek, jednatel