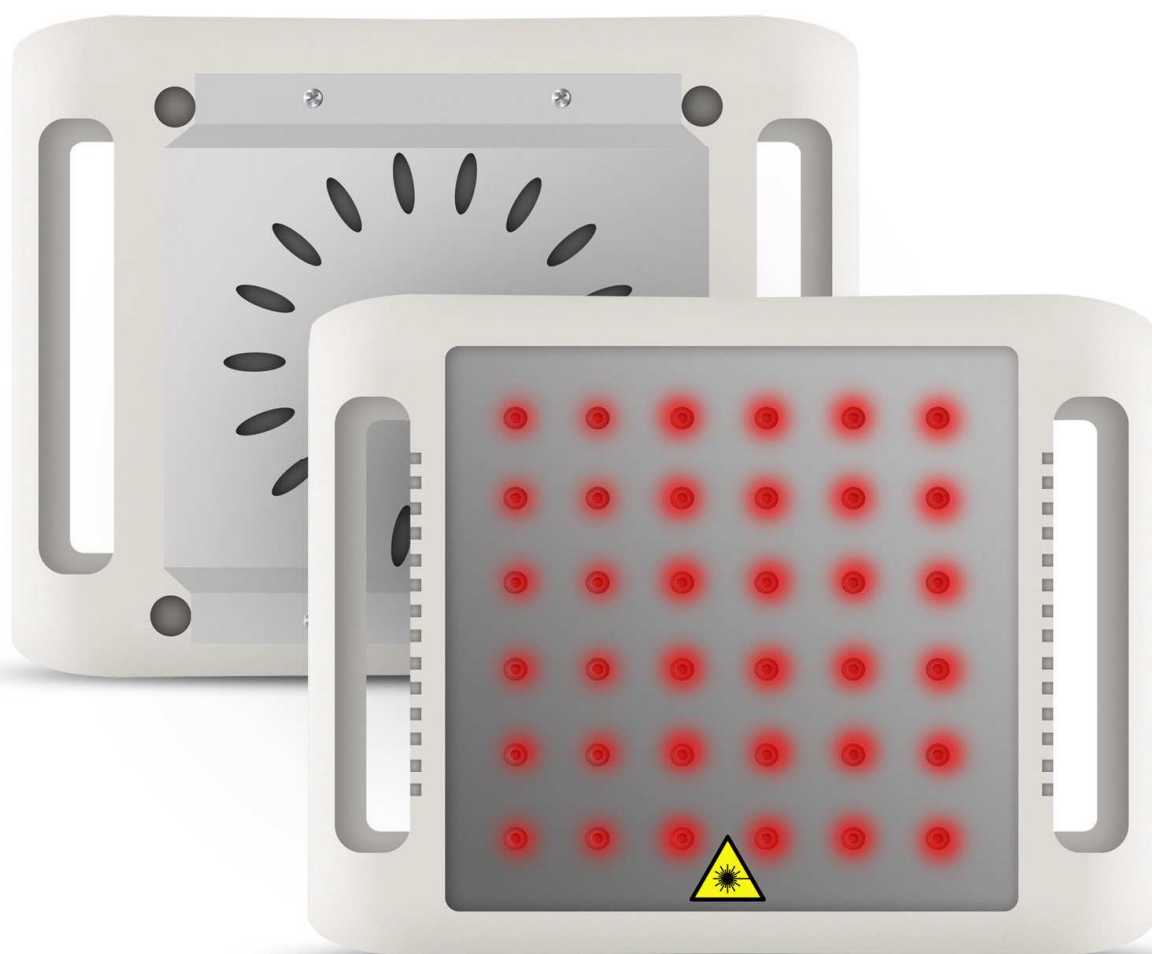


# NÁVOD K OBSLUZE

Estetický přístroj na formování postavy  
**BeautyRelax BR-1980**

## LIPOLASER POTABLE



## **OBSAH:**

|                                      |    |
|--------------------------------------|----|
| SLOVO ÚVODEM                         | 3  |
| KOMERČNÍ POUŽÍVÁNÍ PŘÍSTROJE         | 4  |
| UPOZORNĚNÍ                           | 5  |
| KONTRAINDIKACE                       | 6  |
| POVOLENÉ PARTIE OŠETŘENÍ             | 6  |
| OCHRANA ZRAKU                        | 7  |
| HLAVNÍ VÝHODY                        | 8  |
| VLASTNOSTI PŘÍSTROJE                 | 8  |
| TECHNICKÉ PARAMETRY                  | 9  |
| OBSAH BALENÍ                         | 9  |
| LASEROVÁ DIODA                       | 10 |
| PROBLEMATIKA TUKOVÉ TKÁNĚ            | 11 |
| TUKOVÁ BUŇKA                         | 11 |
| LIPOLÝZA                             | 12 |
| LASEOVÁ LIPOLÝZA                     | 13 |
| PRŮBĚH LASEROVÉ LIPOLÝZY             | 14 |
| URČENO PRO VŠECHNY TYPY POSTAV       | 15 |
| POPIS PŘÍSTROJE                      | 16 |
| STAHOVACÍ PÁSY                       | 18 |
| POUŽITÍ PŘÍSTROJE                    | 19 |
| DÉLKA A FREKVENCE POUŽITÍ PŘÍSTROJE  | 20 |
| SYSTÉM CHLAZENÍ PŘÍSTROJE            | 20 |
| POZNÁMKY K POUŽÍVÁNÍ PŘÍSTROJE       | 21 |
| POUŽITÍ PŘÍSTROJE - PODBRADEK        | 22 |
| POUŽITÍ PŘÍSTROJE - PAŽE             | 23 |
| POUŽITÍ PŘÍSTROJE - BŘICHO           | 26 |
| POUŽITÍ PŘÍSTROJE - BOKY             | 30 |
| POUŽITÍ PŘÍSTROJE - HÝŽDĚ            | 31 |
| POUŽITÍ PŘÍSTROJE - STEHNA           | 33 |
| POUŽITÍ PŘÍSTROJE - LÝTKA            | 45 |
| SOUVISEJÍCÍ DOPORUČENÉ PŘÍSTROJE     | 49 |
| NEJČASTĚJŠÍ OTÁZKY A ODPOVĚDI        | 50 |
| PÁR VĚT ZÁVĚREM                      | 52 |
| ČIŠTĚNÍ A ÚDRŽBA                     | 53 |
| LIKVIDACE POUŽITÝCH ELEKTRO ZAŘÍZENÍ | 53 |
| CERTIFIKACE                          | 53 |
| DOVOZCE                              | 53 |
| ES PROHLÁŠENÍ O SHODĚ                | 54 |

## **SLOVO ÚVODEM**

Vážený zákazníku, děkujeme vám za projevenou důvěru při koupi našeho produktu. Před prvním použitím prosím pečlivě přečtěte všechny podrobné informace uvedené v tomto návodu k obsluze. Zvýšenou pozornost věnujte zejména výstrahám a bezpečnostním upozorněním. Přístroj používejte přesně podle uvedených pokynů. Všechny tyto kroky přispějí k maximálnímu využití vlastností přístroje a ochraně všeho zdraví. Podrobně vám vysvětlíme všechny funkce a způsob, jak přístroj co nejlépe používat.

Veškeré instrukce uvedené v tomto návodu k obsluze neberte prosím na lehkou váhu. Estetický přístroj pro neinvazivní ošetření vybraných částí těla pracuje s technologií, která garantuje maximální bezpečnost a šetrnost použití. Přístroj prošel dlouhým vývojem a bezpečnost garantuje z hlediska splnění všech zákonem stanovených norem. Pokud nebudete postupovat dle uvedených pokynů, nebudete ctít upozornění a výčet kontraindikací, můžete si váš zdravotní stav v krajním případě negativně ovlivnit. Na druhou stranu nemějte z používání přístroje žádný strach. Konstrukce, vlastnosti a technologie jsou přizpůsobeny používání bez dohledu erudované osoby z oblasti zdravotnictví.

### Úvodní důležité informace související s přístrojem a jeho používáním:

- Estetický přístroj BeautyRelax spadá do kategorie masážních/estetických přístrojů. Nejedná se o zdravotnický prostředek. Neslouží k léčbě obezity ani žádného kožního onemocnění. Nabízí technologii, která při použití za specifických podmínek napomáhá v redukci podkožního tuku.
- Estetický přístroj BeautyRelax poskytuje neinvazivní ošetření. V praxi to znamená, že žádná z částí aplikační hlavičky fyzicky nikdy v průběhu používání neprotrhne kůži.
- Neinvazivní používání je základní předpoklad pro používání přístroje v domácích podmínkách běžným uživatelem. Ovládání přístroje nevyžaduje dohled erudovaného školeného pracovníka z oblasti zdravotnictví nebo kosmetické estetiky - viz. pasáž: „**KOMERČNÍ POUŽÍVÁNÍ PŘÍSTROJE**“.
- Estetický přístroj BeautyRelax je certifikován a splňuje všechny normy, které jsou na přístroj podobného druhu kladeny. Je zajištěna bezpečnost všech elektronických součástí.
- Rozhodně neplatí, čím častěji používání přístroje, tím rychleji dosáhnete požadovaných výsledků. Dejte vašemu tělu dostatečný čas, aby mohlo zpracovat energii, která je použitím přístroje uvolněna. Výrazně tak přispějete k ochraně vašeho zdraví!
- Pokud si nebudete vědět s čímkoliv rady, nebudete si jisti v jakékoliv fázi použití přístroje, neváhejte se na nás obrátit. Telefon: 737196160 nebo email: mh@santadria.cz K dispozici je vám náš produktový manažer Martin Hrbek, který odpoví na všechny vaše případné dotazy či nejasnosti.

### **Návod k použití si pečlivě uschovejte pro případné pozdější nahlédnutí.**

Přejeme, ať vám přístroj dobře slouží a splňuje všechna očekávání, která jste měli před jeho nákupem.

Tým BeautyRelax.cz

## **KOMERČNÍ POUŽÍVÁNÍ PŘÍSTROJE**

Stimulace vybraných partií těla laserovým světlem za účelem aktivní stimulace tukové tkáně patří mezi nejšetrnější metody, které si můžete z aktuální nabídky všech možných metod dopřát. Použití přístroje obdobného typu spadá do kategorie neinvazivního ošetření. Žádná část aplikační hlavičky nepronikne skrz povrch pleti. Laserové světlo nezpůsobuje žádné modřiny, podlitiny. Na cestě k tukové tkáni nedochází k žádnému negativnímu ovlivnění jemných krevních cév a kapilár. V průběhu ošetření můžete cítit pouze příjemné teplo. Technologie laserového světla představuje při dodržení podmínek použití uvedené v návodu k obsluze (čas a frekvence použití) minimální zátěž pro váš organismus. Díky těmto výhodám a vysoké užité hodnotě si přístroje s laserovým světlem našly poměrně rychle cestu do provozoven pro komerční použití. Dnes můžete estetické přístroje s červeným laserem najít v masážních, kosmetických a estetických studiích a klinikách po celé republice. Při komerčním použití přístroje je navíc třeba věnovat zvýšenou pozornost hygieně provozu. Po každém uživateli povrch aplikační hlavičky dezinfikovat. Postačí nanést na hadřík roztok na bázi alkoholu a povrch aplikátoru a otřít. Poté důkladně osušit.



Estetický přístroj BeautyRelax pracuje s laserovým světlem třídy II. Každá země Evropské unie má stanoveny vlastní podmínky pro komerční provoz přístrojů s touto technologií. Základem obvykle bývá zřízení živnosti nebo firmy, protože je přístrojové ošetření prováděno pro širokou veřejnou na úplat. V některých zemích stačí ke komerčnímu provozu kosmetický nebo masérský kurz, někde musí mít provozovatel střední zdravotnické vzdělání a nebo přímo doktor medicíny. Vždy záleží na aktuální úpravě legislativy v dané zemi, která určuje podmínky pro používání přístrojů s laserovým světlem třídy II. Jen pro zajímavost. Přístroje pro epilaci chloupků tzv. IPL epilátory používají vysoce intenzivní zábleskové světlo pro potlačení růstu chloupků. Při použití je třeba věnovat zvýšenou pozornost bezpečnosti použití a mít stále nasazené speciální černé brýle. Při nesprávném použití má IPL světlo takovou intenzitu, že dokáže za určitých podmínek trvale poškodit zrak uživatele. Přístroje pro IPL epilaci přitom můžete koupit volně na trhu v kamenných prodejnách nebo internetových obchodech pro domácí či komerční použití.

## UPOZORNĚNÍ

- Před prvním uvedením do provozu si přečtěte tento návod k obsluze, prohlédněte veškerá vyobrazení a návod si uschovejte pro případnou pozdější potřebu. Každý, kdo bude přístroj obsluhovat, se musí podrobně seznámit se všemi informacemi uvedené v tomto návodu k obsluze.
- Je-li vaše pokožka postižena závažným kožním onemocněním, přístroj nepoužívejte. **Pokud si nejste jisti, zda je váš zdravotní stav v souladu s podmínkami pro používání přístroje, vhodnost používání konzultujte se svým praktickým lékařem.**
- Pokud přístroj používá více osob, je třeba věnovat zvýšenou pozornost zásadám hygieny. Po každém použití je třeba důkladně dezinfikovat aplikační plochu přístroje.
- Pokud se přístroj poškodil, nepracuje správně nebo spadl do vody, nikdy ho neuvádějte do provozu.
- Pokud má přístroj mechanické poškození, nedotýkejte se vnitřních částí, aby nedošlo k úrazu elektrickým proudem.
- Pokud spadne přístroj na zem, může být poškozen. V tomto případě přístroj dále nepoužívejte a kontaktujte servisní oddělení prodejce.
- Přístroj nepoužívejte v blízkosti vody nebo v místech se zvýšenou vlhkostí (vana, sprcha, bazén, atd.).
- Přístroj neprovozujte v prostředí, které vykazuje zvýšenou prašnost, vlhkost, mastnotu nebo cigaretový kouř.
- Přístroj používejte výhradně v dobře klimatizované místnosti, kde nepůsobí přímé sluneční záření. Přístroj se během používání zahřívá do provozní teploty.
- Přístroj není vodotěsný. Nesmí být ponořen do vody nebo pod proud tekoucí vody.
- Nikdy se nedotýkejte přístroje s mokřýma či vlhkýma rukama.
- Přístroj nenechávejte bez dozoru. Po každém použití přístroj vždy důsledně vypněte.
- Pokud byl přístroj přenesen z velmi chladného do velmi teplého prostředí, před jeho použitím vyčkejte alespoň 3 hodiny.
- Přístroj nikdy nepoužívejte v přítomnosti explodujících kapalin nebo výparů.
- Přístroj není určen pro používání dětmi a těmi osobami, jejichž fyzická nebo duševní kondice neumožňuje bezpečné používání elektrických přístrojů obecně.
- Přístroj nepokládejte ani nepoužívejte na horkých tepelných zdrojích (radiátor, kamna, oheň, atd.)
- Přístroj nevystavujte otřesům nebo nárazům.
- Přístroj se nepokoušejte sami rozmontovat nebo opravovat.
- Přístroj skladujte v suchém prostředí. Snažte se, aby byl chráněn před působením prachu. Pokud přístroj nepoužíváte, skladujte jej ideálně v ochranném kufříku.
- V průběhu použití se vyvarujte, aby byly kompletně ucpany všechny otvory, kterými proudí vzduch. Mohlo by dojít k jeho přehřátí! Použití aplikačních pásů na suchý zip je v pořádku.
- Přístroj nevystavujte přímému slunečnímu záření.
- Pokud se vám během používání přístroje udělá nevolno, činnost přístroje přerušete.
- **Distributor neručí za škody, které byly způsobeny nesprávným používáním v rozporu s pokyny v tomto návodu k použití. Není odpovědný za následky, které byly způsobeny nedodržením bezpečnostních upozornění.**
- **Za případné škody na zdraví či majetku při jiném způsobu používání nenesé distributor odpovědnost.**



## **KONTRAINDIKACE**

Přístroj **nesmí** v žádném případě používat osoby, kterých se týkají některé z těchto stavů:

- Akutní virové onemocnění
- Anafylaxe
- Cévní poruchy nebo arteroskleróza
- Cukrovka nejzávažnějšího typu
- Epilepsie
- Fotosenzitivní kožní onemocnění
- Hormonální problémy
- Hypertenze
- Hypertyreóza
- Hypotyreóza
- Je zakázáno používat přístroj v místě štítné žlázy
- Kardiostimulátor
- Klienti pod vlivem alkoholu nebo návykových látek
- Kožní onemocnění na místě použití přístroje
- Menstruace
- Nádorové onemocnění
- Nedávný chirurgický zákrok (méně než 6 týdnů)
- Osoby, které vyžadují trvalý dohled
- Polycystitýda vaječníků
- Při stavu vysokých horeček
- Srdeční onemocnění
- Těhotenství
- Únavový syndrom
- Vážné onemocnění ledvin nebo jater
- Velmi vysoké hodnoty hladiny cholesterolu
- Všechny disfunkce nervového systému
- Závažné poruchy imunitního systému
- Závažné potíže s krevním oběhem
- Závažné problémy se srážlivostí krve
- Žilní trombóza



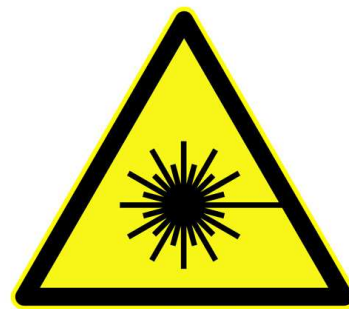
## **POVOLENÉ PARTIE OŠETŘENÍ**

- Podbradek
- Paže
- Břicho
- Boky
- Stehna
- Lýtka
- Hýždě



## **OCHRANA ZRAKU**

Přístroj používá velmi výkonné optické diody, které generují laserové světlo. Výkon je nastaven tak, aby přinesl při stimulaci tukové tkáně pozitivní estetické výsledky. Při použití přístroje se vždy vyvarujte přímého pohledu zraku do zdroje světla. Před zapnutím laserového světla si vždy nasadte ochranné textilní brýle, které jsou součástí balení. Pokud si budete s přístrojem svítit do očí, může to trvale poškodit váš zrak. Přístroj nejprve aplikujte na vybranou část těla, nasadte ochranné brýle a až poté aktivujte působení laserového světla.



**DŮLEŽITÁ VÝSTRAHA**  
**DBEJTE MAXIMÁLNÍ POZORNOST**



## HLAVNÍ VÝHODY

- Při použití přístroje můžete na pleť cítit pouze pocity tepla
- Vysoce efektivní metoda ve srovnání s ostatními technologiemi
- Maximální šetrnost k vašemu tělu - nejsou ovlivněny jemné krevní cévy a žilky
- Časová nenáročnost použití (délka použití 30 minut)
- Bezpečné, bezbolestné používání
- Bez jakýchkoliv nepříjemných pocitů
- Zcela neinvazivní charakter ošetření
- Kompaktní rozměry přístroje a nízká hmotnost - snadno použijete na vybraných partiích těla



## VLASTNOSTI PŘÍSTROJE

- Estetické ošetření těla na špičkové profesionální úrovni
- První přístroj, který přináší technologii laserového světla pro použití uživatelem v domácích podmínkách
- Dosažitelné výsledky vysoce šetrné k tělu
- Laserové diody jsou té nejvyšší kvality pro extrémně dlouhou životnost přístroje
- Přenosné provedení s kompaktními rozměry a nízkou hmotností
- Integrovaný časovač
- Elegantní provedení přístroje s ohledem na vysokou funkčnost používání
- Dlouhá životnost přístroje
- Vysoká užitná hodnota - ušetříte desítky tisíc za návštěvy v salonu
- Pravidelné používání přístroje nevyžaduje žádný spotřební materiál
- Určen pro komerční i domácí použití
- Můžete použít na nejvíce problematické tělesné partie: podbradek, paže, břicho, boky, stehna, lýtka, hýždě



## **TECHNICKÉ PARAMETRY**

- Špičková kvalita laserových světél Mitsubishi
- Počet diod laserového světla: 36
- Vlnová délka laserového světla: 650nm
- Dlouhá životnost světél: 8000 až 10000 hodin
- Výkon: 36x 100mW
- Laser: bezpečnostní třída II
- Digitální displej
- Způsob chlazení: vzduchem
- Napájení: síťový adaptér 220V (součást balení)
- Rozměry: 20x15x9cm
- Hmotnost: 1,2kg



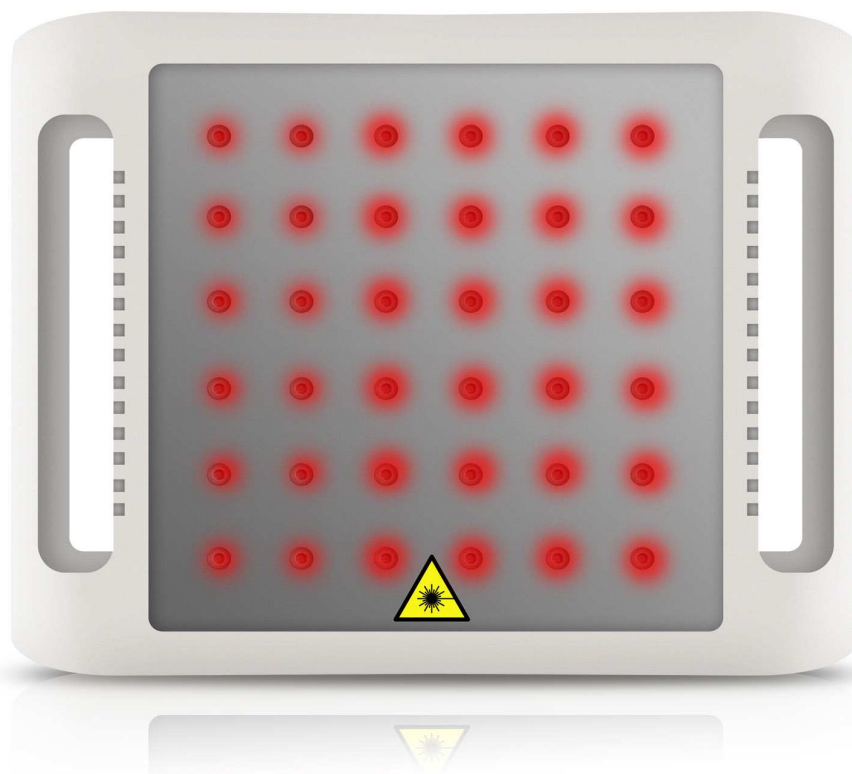
## **OBSAH BALENÍ**

- 1x Estetický přístroj BeautyRelax BR-1980 LIPOLASER POTABLE
- 3x Stahovací pásy na suchý zip
- 1x Ochranné textilní brýle
- 1x Napájecí adaptér 220V s kabelem
- 1x Návod k obsluze

## LASEROVÁ DIODA

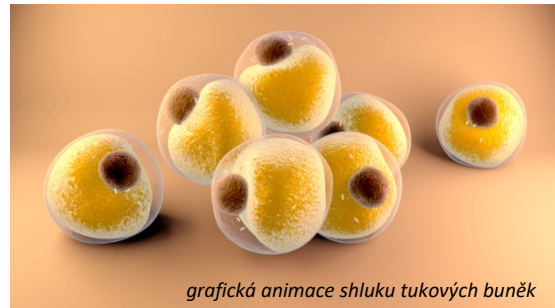


Základní stavební „kámen“ přístroje tvoří laserová dioda. V přístroji je integrován celkem 36 kusů. Z hlediska výrobních nákladů se jedná o nejdražší komponent v přístroji. Laserová dioda je výsledkem dlouholetého výzkumu v oblasti elektronických součástek. Na diody jsou kladeny velmi vysoké nároky. Musí poskytovat stále konstantní vlnovou délku v rámci celé životnosti diody. Musí působit stejným výkonem, odolávat teplu a garantovat dlouhou životnost použití. Dioda zajišťuje konstantní tok laserového červeného světla s vlnovou délkou 650nm a výkonem 100mW.

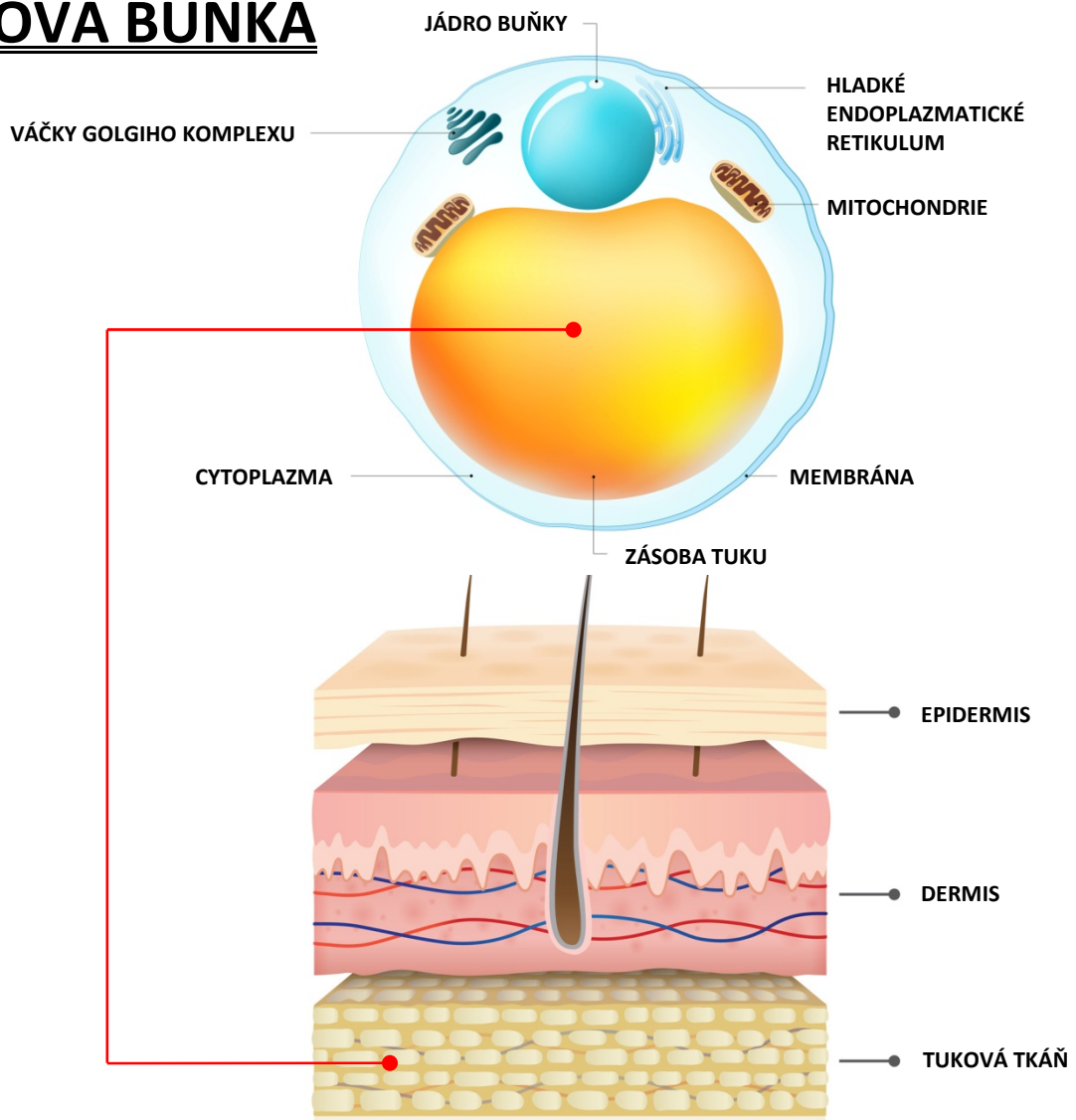


## PROBLEMATIKA TUKOVÉ TKÁŇE

**Tukové buňky** patří mezi největší buňky, které se nachází v lidském těle. Jejich hlavním smyslem je vytvářet zásobu energie. Kromě ukládání energie slouží bílá tuková tkáň také jako tepelná izolace a ochrana vnitřních orgánů. Tuková tkáň se nejčastěji nachází v podkoží. Tuková tkáň patří mezi tkáně vazivové. Mezi jednu z důležitých vlastností tukové tkáně je kumulace tuku aktivně vytvořeného ze sacharidů a mastných kyselin v buňkách. Proces ukládání a odbourávání tuku je řízen hormonálně i nervovými podněty. Bílá tuková tkáň je tvořena **tukovými buňkami** s velkými tukovými kapénkami obklopenými prstencem cytoplazmy (tuková vakuola). Jádro je umístěno na periferii buňky. Uložený tuk je polotekutá konzistence a sestává převážně z triacylglycerolů a esterů cholesterolu. U štíhlých jedinců zaujímá kolem 20% tělesné hmotnosti, u obézních ale může tvořit až 50% celkové váhy.



## TUKOVÁ BUŇKA



## **LIPOLÝZA**

Lidské tělo přijímá energii z potravy. Rychlost každého metabolismu funguje u každého člověka individuálně. Vždy záleží na více faktorech - genetická výbava, životní styl, pohyb případně nemoc. Tělo potřebuje každý den určité množství energie, aby byly zajištěny základní životní funkce. Kalorie, které dáme tělu navíc, si tělo ukládá prostřednictvím tukových buněk do tukové tkáně. Každý jedinec může mít různé predispozice podle místa na těle, kde se tuk ukládá více a kde méně. Základní teorie, ze které se vždy vychází při snaze redukovat hmotnost. Jídelníček musí být upraven tak, aby vzniknul kalorický deficit. Příjem energie z potravy musí být z dlouhodobého hlediska nižší, než náš výdej. Proces lipolýzy probíhá vždy, když se aktivně hýbeme a tělo je donuceno brát energii z tukových zásob. Velmi zjednodušeně řečeno náš organismus si v tu chvíli bere zdroj energie z tukových zásob a tu spotřebuje, aby bylo možné pohybu těla realizovat.

Mechanické odstranění tuku je možné řešit samozřejmě i chirurgicky. Jedná se však o invazivní metodu, která přináší celou řadu omezení, zdravotních komplikací a bolesti. Je třeba podstoupit částečnou nebo celkovou anestezii. Procesu ukládání tukových zásob a možnosti jejich redukce se dlouhodobě zabývá oblast estetického průmyslu. Výsledkem vývoje v oblasti neinvazivního ošetření jsou aktuálně tyto metody:

- 1. Kryolipolýza**
- 2. Ultrazvuková kavitace**
- 3. Radiofrekvence**
- 4. Laser**

Přesně v tomto pořadí byly tyto technologie uvedeny na trh a začaly se používat. Každá technologie má své výhody i nevýhody. Každá má své specifika. Přesto mají všechny technologie jedno společné. Zacílit přímo na tukovou tkáň a „přinutit“ tukové buňky, aby uvolnily uloženou energii. Velmi zjednodušeně se tukové buňky chovají jako houba. Stejně, jak dokážou „natáhnout“ energii pro pozdější potřebu organismu, jsou buňky schopny tuto energii uvolnit. Hlavním cílem vývoje v oblasti neinvazivní estetiky, jejichž výsledkem je aplikace těchto technologií, zrealizovat celý tento proces tak, aby bylo ošetření maximálně šetrné k organismu, způsobovalo co nejmenší nebo žádnou bolest. Pro uživatele nepředstavovalo žádné omezení po ošetření (žádná následná hospitalizace, omezení v práci, apod.).

- 1. Kryolipolýza**  
Ke stimulaci tukové tkáně se používá působení mrazu. Přestože je ošetření neinvazivní, působení chladu při velmi nízkých teplotách nemusí být každému příjemné.
- 2. Ultrazvuková kavitace**  
Ke stimulaci tukové tkáně se používá působení ultrazvukových vln.
- 3. Radiofrekvence**  
Ke stimulaci tukové tkáně se používá působení radiofrekvenčních vln.
- 4. Laser**  
Ke stimulaci tukové tkáně se používá působení laserového světla. Ze všech uvedených technologií je po těle paprsek laserového světla nejvíce šetrný a pocitově nejpříjemnější.

## LASEROVÁ LIPOLÝZA



Působení laserového světla dokáže navodit v těle stejné procesy, které probíhají, když aktivně sportujeme takovým způsobem, že dochází ke spotřebování energie z tukových zásob. Přístroj působí sadou 36 laserových světél na problematické partie nízkou úroňovým diodovým laserem s vlnovou délkou 650nm a specifickým výkonem. Světelnou energií je zasažena pouze a výhradně tuková vrstva. Světlo červeného laseru prostupuje pokožkou k tukovým buňkám, kde dochází ke stimulaci mitochondrií. Tím je zahájen proces štěpení triglyceridů na mastné kyseliny a glycerol, které se z buněk uvolňují. Produkty štěpení jsou následně zachyceny lymfatickým systémem těla. Hlavní a zásadní rozdíl je ale v tom, že je proces lipolýzy vyvolán pro tělo nejpřirozenějším způsobem ve srovnání s technologiemi obdobného charakteru. BeautyRelax Lipolaser Portable nabízí vysokou efektivitu zmenšení objemu tukové tkáně díky 36 laserovým světlům Mitsubishi špičkové kvality s dlouhou životností.

Partie, na které je možné se pomocí laserového světla zaměřit: podbradek, paže, břicho, boky, stehna, lýtka, hýždě.

Hlavní výhody použití laserového světla oproti ostatním technologiím

### **1) Účinnost**

Během jednoho ošetření se úbytek na obvodu pohybuje od 0,5 do 2cm (odvíjí se od vybrané partie těla)

### **2) Šetrnost**

K tělu přistupuje nejšetrnějším způsobem, který je v současnosti na trhu dostupný

### **3) Efektivita**

Výsledků je dosaženo mnohem dříve, než u ostatních technologií

### **4) Rychlost**

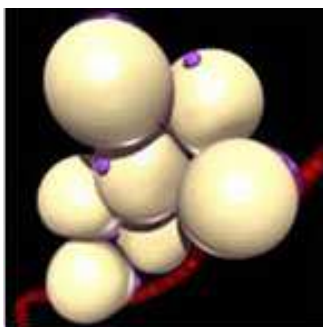
Díky inovativní technologii lze podstoupit další ošetření mnohem dříve než např. u kryolipolýzy (cílené mražení tukových buněk).

## **PRŮBĚH LASEROVÉ LIPOLÝZY**

V následující grafické animaci se vám pokusíme znázornit, jaké procesy ve vašem těle nastartuje působení červeného laseru.

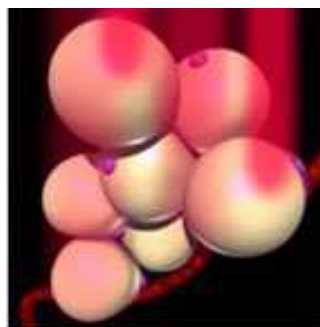
### **FÁZE 1**

Tukové buňky se nachází v běžném klidovém stavu.



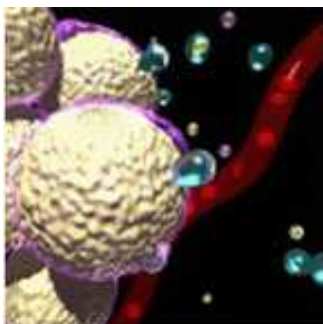
### **FÁZE 2**

Proud laserového světla zasáhne tukové buňky.



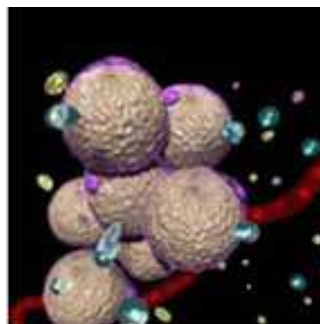
### **FÁZE 3**

Na povrchu tukové buňky se vytvoří drobné póry, které umožní uvolnění obsahu buňky.



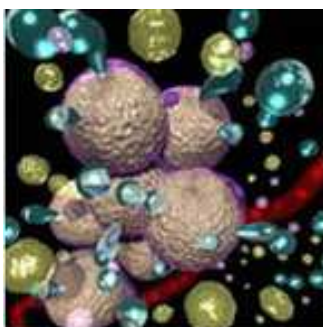
### **FÁZE 4**

Dochází k uvolnění vody, glycerolu a volných mastných kyselin



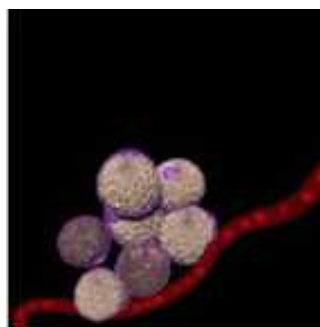
### **FÁZE 5**

Voda, glycerol a volné mastné kyseliny pokračují v uvolňování do lymfatického systému, kde putují k játrům. Ty uvolněnou energii zpracují přirozenou cestou.



### **FÁZE 6**

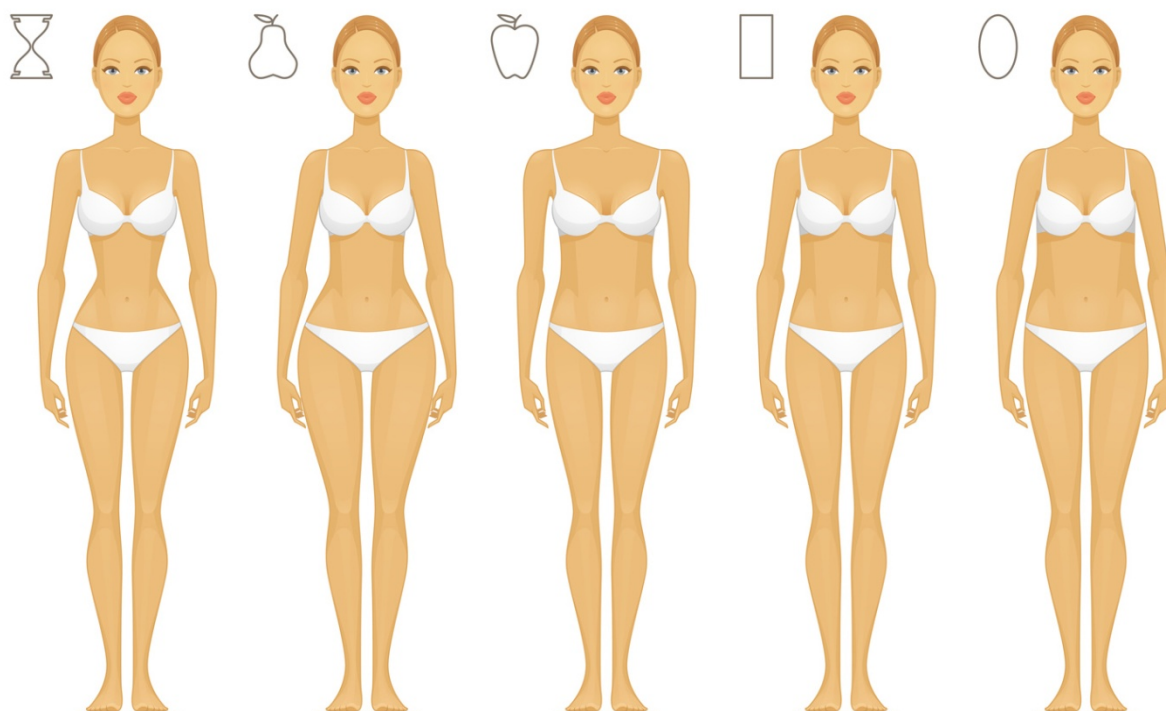
Velikost tukové buňky je menší. Tuková tkáň menší. Vybrané partie těla působí po vizuální stránce lépe.





## **URČENO PRO VŠECHNY TYPY POSTAV**

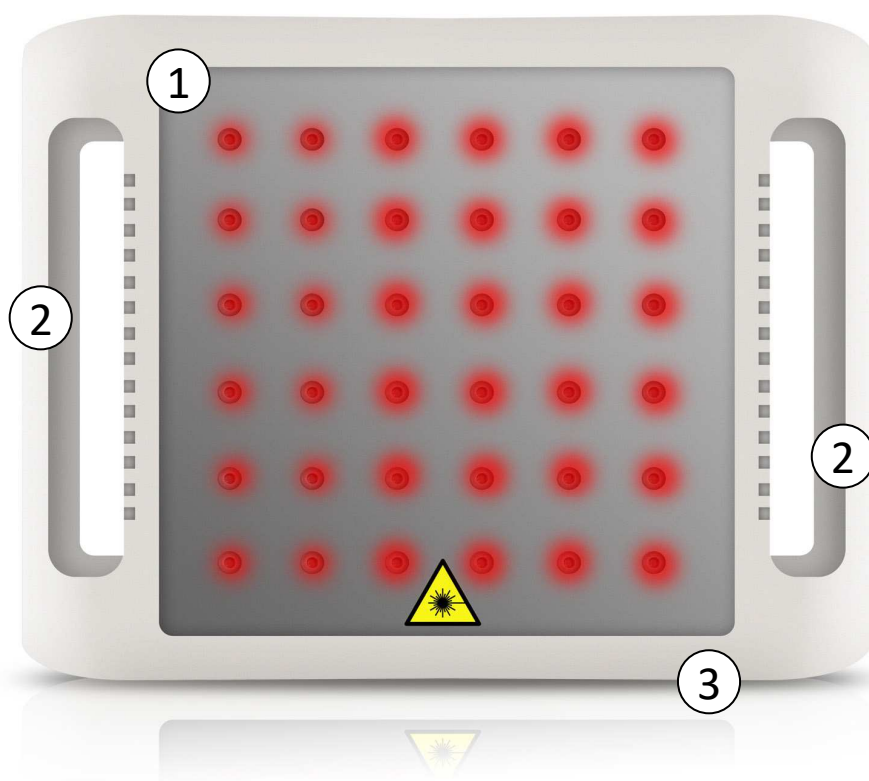
Používání přístroje BeautyRelax je vhodné pro všechny typy postav. Pro muže i ženy. Ať je predispozice většího ukládání tuku na jakékoliv partii. Výjimku tvoří osoby, na které se vztahuje některý ze stavů uvedených v soupisu kontraindikací.





## **POPIS PŘÍSTROJE**

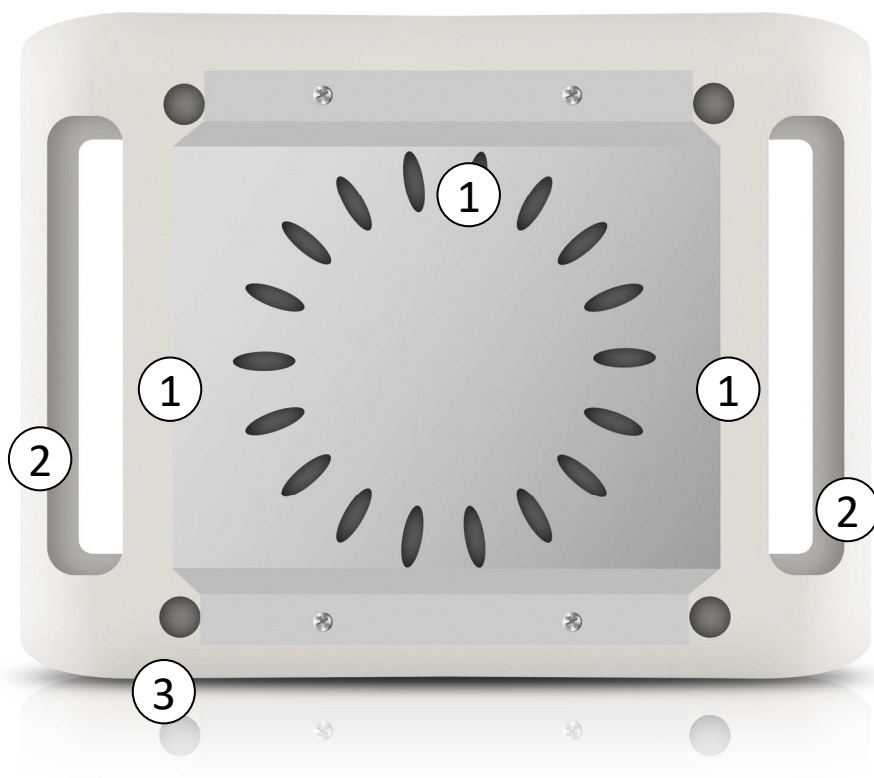
### ***Strana aplikační plochy přístroje***



- 1. Sada 36 laserových diod*
- 2. Rukojeť*
- 3. Vstup pro konektor napájecího adaptéru*

## **POPIS PŘÍSTROJE**

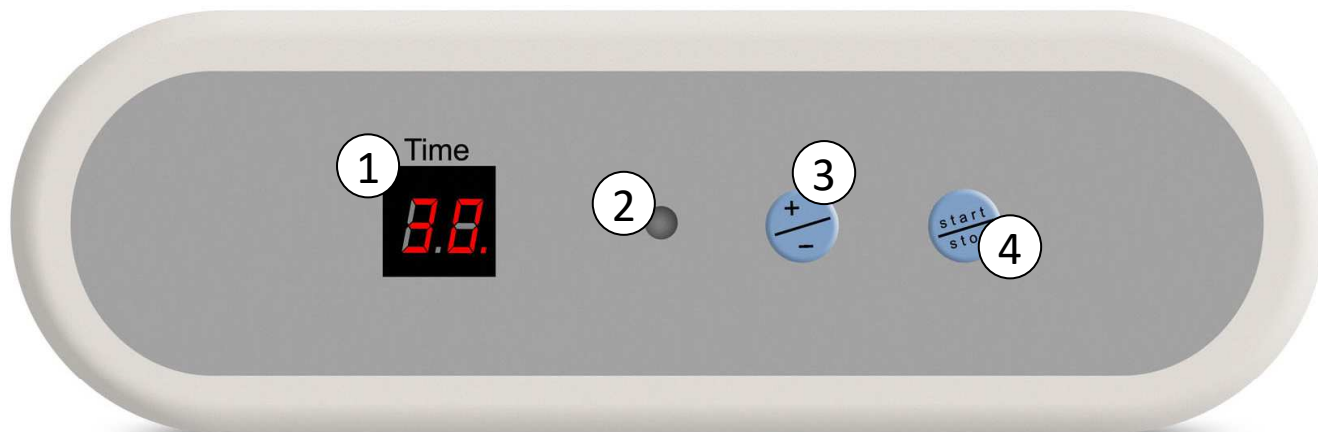
### ***Zadní strana přístroje***



- 1. Otvory určené pro proudění vzduchu**
- 2. Rukojeť**
- 3. Vstup pro konektor napájecího adaptéru**

## POPIS PŘÍSTROJE

### *Boční strana přístroje*



1. Displej se zobrazením času
2. Světelná indikace činnosti přístroje
3. Tlačítko **ZMĚNU** času

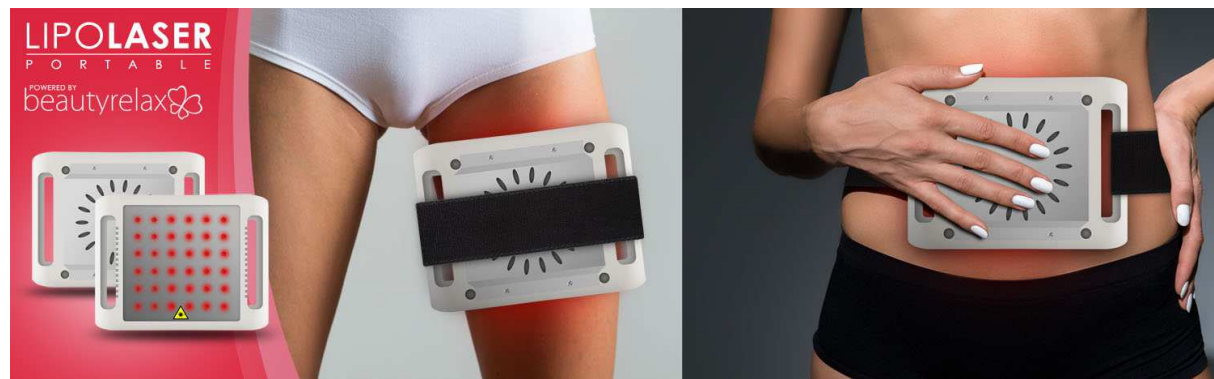
K dispozici je rozsah od 1 do 60 minut. Tlačítko čas pouze přičítá.

Po dosažení 60 minut se začne opět přičítat čas 1 minuta, 2 minuty.

4. Tlačítko **START/STOP**

## STAHOVACÍ PÁSY

Součástí balení jsou 3 stahovací pásy. Dva kratší a jeden delší. Pásy fungují na principu suchého zipu. Pokud to místo ošetření a poloha přístroje umožňuje, můžete si přístroj držet na těla za rukojeť na bočních stranách přístroje. V některých případech je třeba s ohledem na danou partii využít trochu kreativity. Použijte krátký nebo dlouhý dle partie. Přístroj by neměl příliš tlačít na pleť.



## **POUŽITÍ PŘÍSTROJE**

1. Přístroj je napájen pomocí síťového adaptéru. Před samotným použitím se vždy snažte, aby místo, kde plánujete přístroj používat, bylo blízko elektrické sítě. Důvodem je omezená délka kabelu samotného napájecího adaptéru. Pokud to situace vyžaduje, použijte klasický prodlužovací kabel (není součástí balení). Při použití by neměl být kabel adaptéru příliš napnutý. Při malém pohybu by mohlo dojít k vytržení kabelu.
2. Černou krabičku adaptéru umístěte tak, aby nebyla v kontaktu s vaším tělem. Ideálně na podlahu nebo pevnou podložku. Krabička adaptéru se při napájení přístroje zahřívá. Nejedná se o závadu. Zahřátí vzniká při napájení přístroje pomocí elektrického proudu.
3. Před a po použití nepoužívejte na pleť žádné tělové krémy.
4. Udělejte si pohodlí. Přístroj doporučujeme používat vsedě nebo vleže. Při použití byste se neměli pohybovat.
5. Přístroj přiložte na vybranou partii. Možnosti použití na vybraných tělesných partiích jsou zobrazeny v tomto návodu k obsluze. Můžete ho celou dobu držet pomocí rukojetí na boční straně přístroje. Pokud to situace vyžaduje, použijte stahovací pásy na suchý zip, které jsou součástí balení.
6. Přístroj připojte k napájecímu adaptéru.
7. Rozsvítí se displej s přednastaveným časem 30 minut. Pomocí tlačítka +/- si můžete čas upravit. K dispozici je rozsah od 1 do 60 minut. Tlačítko čas pouze přičítá. Po dosažení 60 minut se začne opět přičítat čas 1 minuta, 2 minuty.
8. Stiskněte tlačítko **START/STOP**. Aktivuje se funkce laserového světla. Zapnutí laserového světla signalizuje aktivní světelná kontrolka na ovládacím panelu. Pokud světelná signalizace nesvítí, laserové světlo nepracuje.
9. Nasadte si ochranné textilní brýle.
10. Po uplynutí nastaveného času se laserové světlo vypne. Ozve se zvuková signalizace.
11. Než přístroj uložíte zpět do přenosného kufříku, ponechejte ho alespoň 30 minut vypnutý v místnosti bez jakéhokoliv zakrytí. Dojde k přirozenému zchladnutí přístroje.

## DÉLKA A FREKVENCE POUŽITÍ PŘÍSTROJE

Při stimulaci tukové tkáně laserovým světlem uvolní tukové buňky energii, kterou musí organismus zpracovat. Proto je nezbytné ponechat mezi jednotlivým použitím přístroje určitý časový prostor. Tento postup je maximálně šetrný k vašemu organismu.

- V jeden den je možné ošetřit pouze jednu partii těla. Párová oblast těla je brána jako jedna partie. V jeden den se tak můžete zaměřit podbradek, paže (pravá i levá ruka dohromady), břicho, boky, stehna a lýtka (pravá i levá noha dohromady).
- **Při použití přístroje nedoporučujeme mít umístěný přístroj na jednom místě kontinuálně bez přerušování více než 15 minut. Je to z důvodu působení tepla, které je sekundárním projevem působení laserového světla. 30 minut působení přístroje na jednom konkrétním místě by vaši pleť příliš zahřálo.**
- Použití přístroje v daný den by nemělo přesáhnout 30 minut na jednu partii. Záleží na množství tukové tkáně v dané partii.
- Pokud se chcete zaměřit např. na obě stehna, čas rozdělte. Jedna noha 15 minut. Druhá noha 15 minut. Můžete si také oblast vnitřní strany stehen rozdělit pomyslně na 4 části. Každou tuto část můžete ošetřit přístrojem v délce cca 7 minut.
- Rozdělení času vám přijde vhod zejména v případě, kdy až příliš vnímáte působení tepla na pleť. Proto si můžete oblast břicha rozdělit pomyslně na tři části. Každou část břicha ošetřit v délce 10 minut. Celkově tedy 3x 10 minut. Pokryjete tak zároveň i větší plochu břicha.
- **Další použití přístroje by nemělo proběhnout dříve než po uplynutí 5 dní.**
- Tento týdenní program zopakujte v rámci jednoho měsíce na stejné partii.
- Sledujte výsledky a případně pokračujte dále v použití přístroje (a stejné nebo jiné partii).

### Shrnutí základních zásad:

1. Použití v jeden den NESMÍ přesáhnout délku 30 minut.
2. Jedno konkrétní místo NESMÍ být ošetřeno přístrojem déle než 15 minut (aby se vaše pokožka nepřehřála). Partii si můžete rozdělit na více částí. Vždy však pracujete s maximálním časem 30 minut.
3. Další použití přístroje je možné nejdříve za 5 dní.
4. Jedna partie = podbradek, Jedna partie = vnitřní strana stehen obou nohou  
Jedna partie = přední strana břicha, Jedna partie = boky (obě strany)  
Jedna partie = vnější strana stehen obou nohou, Jedna partie = hýždě (obě půlky)  
Jedna partie = lýtka obou nohou

## SYSTÉM CHLAZENÍ PŘÍSTROJE

Použití přístroje je velmi náročné pro celou elektroniku přístroje. Elektronika je chlazená vzduchem pomocí soustavy 5 ventilátorů. Ty mohou v průběhu použití způsobit mírné nepohodlí v podobě zvýšené hlučnosti. Vždy dbejte na to, aby nebyly kompletně zakryty všechny průduchy přístroje. Zabránili byste tak přirozené cirkulaci vzduchu a došlo by k přehřátí a fatálnímu poškození přístroje. Stejně tak věnujte zvýšenou pozornost ochlazení přístroje po skončení použití. Vždy dejte přístroji dostatečný časový prostor, aby mohla elektronika vychladnout. Než přístroj uložíte zpět do přenosného kufříku, ponechejte ho alespoň 30 minut vypnutý v místnosti bez jakéhokoliv zakrytí. Dojde k přirozenému zchladnutí přístroje.



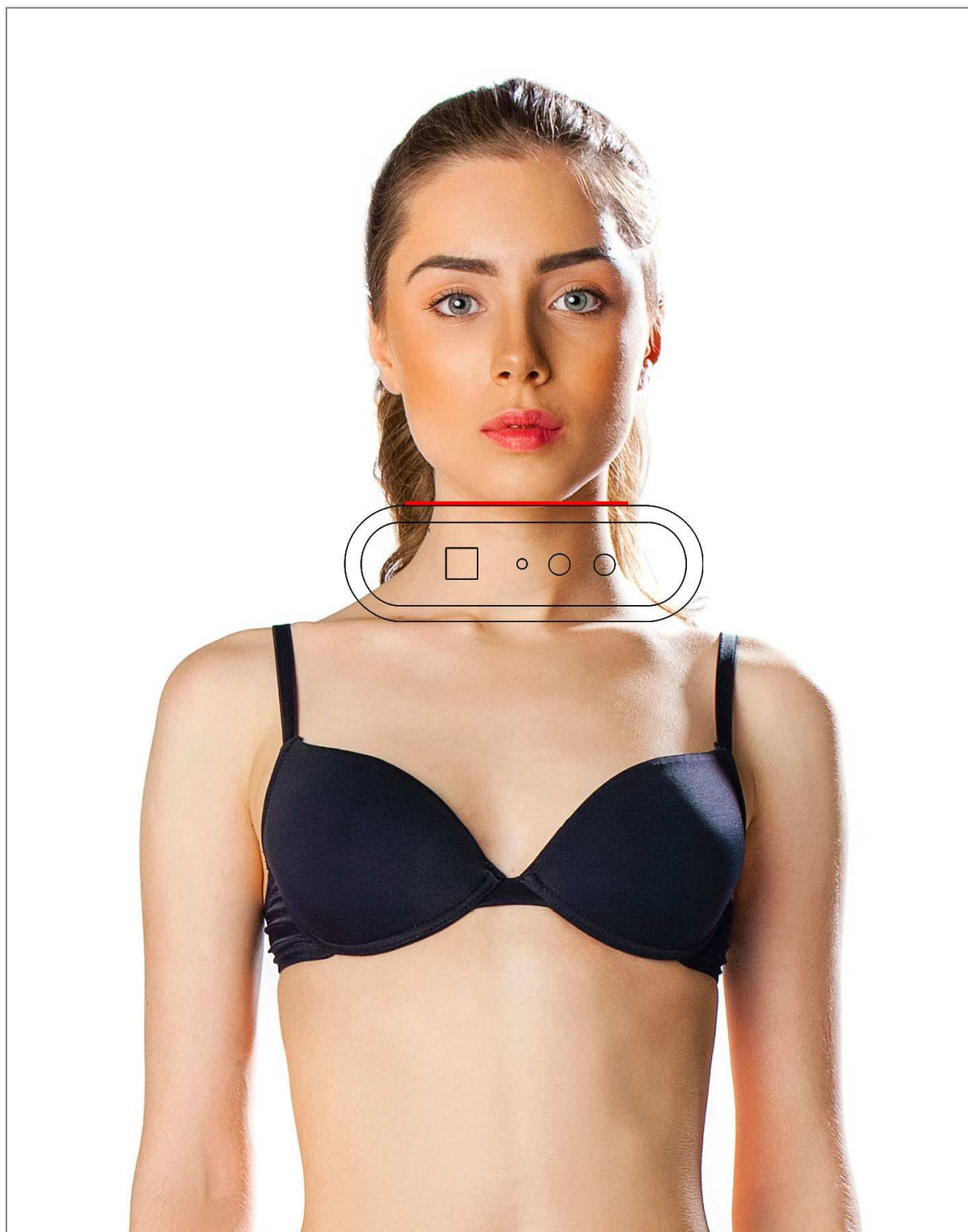
## **POZNÁMKY K POUŽÍVÁNÍ PŘÍSTROJE**

1. Ihned po použití přístroje místo na pleti, kde přístroj použijete, zčervená. Jedná se o průvodní jev působení laserového světla. V průběhu několika desítek minut zarudnutí přirozeně zmizí.
2. Přestože jsou s přístrojem spojeny určité kontraindikace, rozhodně nemějte žádné obavy z jeho používání. Ve srovnání s ostatními technologiemi pro stimulaci tukové tkáně (kryolipolýza nebo ultrazvuk) je použití přístroje s laserovým světlem nejjednodušší. Pokud to velmi zjednodušíme, princip estetického ošetření přístroje spočívá pouze v nasvícení vybrané tělesné partie.
3. Dodržujte prosím důsledně **bezpečnostní instrukce týkající se ochrany vašeho zraku**. Laserový paprsek má opravdu dostatečný výkon na to, aby váš zrak za určitých okolností trvale poškodil. Proces aplikace přístroje na tělo provádějte vždy, když je laserové světlo vypnuté. Laserové světlo zapněte vždy až v okamžiku, kdy je aplikační strana přístroje v kontaktu s pletí. V ideálním případě si po aplikaci přístroje nasadte textilní brýle a po hmatu aktivujte tlačítkem **START/STOP** laserové světlo.
4. Může nastat situace, kdy aplikační plocha přístroje nepokrývá celou plochu těla. Platí to především při použití menších partií (paže, podbradek). Laserové světlo může svítit volně do prostoru místnosti. Problém v použití přístroje to rozhodně nepředstavuje. Přesto však důkladně chraňte zrak pomocí textilních brýlí. Platí to především při použití v oblasti brady. **Laserové světlo vám nesmí svítit v průběhu použití do očí.**
5. Při ošetření můžete na pokožce v místě použití přístroje cítit teplo. Nejedná se o závadu přístroje, ale standardní průvodní jev působení laserových diod. Pokud je pro vás působení tepla až příliš silné, použití přístroje přerušete. Pokračujte později po uplynutí několika minut. Použití přístroje na jednu partii tak rozdělíte do více částí. Přesto však nepřekračujte souhrnnou délku pro jednu celou partii těla 30 minut.
6. Zpočátku, kdy se s přístrojem teprve seznamujete, zvolte jednu vybranou partii těla, na kterou se zaměříte. Zvolte například oblast břicha nebo stehen. Přístroj používejte v délce a frekvenci uvedených v tomto návodu k obsluze. Při pravidelném použití po uplynutí jednoho měsíce by měl být objem sledované partie menší ve srovnání před použitím přístroje. V případě potřeby pokračujte dále v používání přístroje.
7. V den použití přístroje se vyhněte těžkým mastným jídlům. Zvyšte příjem tekutin a vyhněte se slazeným nápojům. Maximálně tak odlehčíte vašemu organismu.
8. Přístroj má omezenou velikost. Vybraná partie těla může být výrazně větší, než je tato plocha. Týká se to například oblasti břicha. Rozdělte tedy maximální čas použití 30 minut na dvě nebo více částí. Ošetřit můžete dvě až tři části oblasti břicha. Celková délka použití však nesmí přesáhnout 30 minut (2x 15 minut nebo 3x 10 minut).
9. Neplatí, čím déle a častěji přístroj použijete, tím lépe. Pevně se držte doporučené délky a frekvence použití přístroje. Použití přístroje tak pro vás bude maximálně efektivní a bezpečné.
10. Po použití přístroje můžete cítit mírnou únavu. V tomto případě se jedná o přirozený efekt působení laserového světla. Tělo v průběhu použití přístroje získalo vnější impuls, že má zahájit procesy, které mají za úkol uvolněnou energii přirozeným způsobem zpracovat.



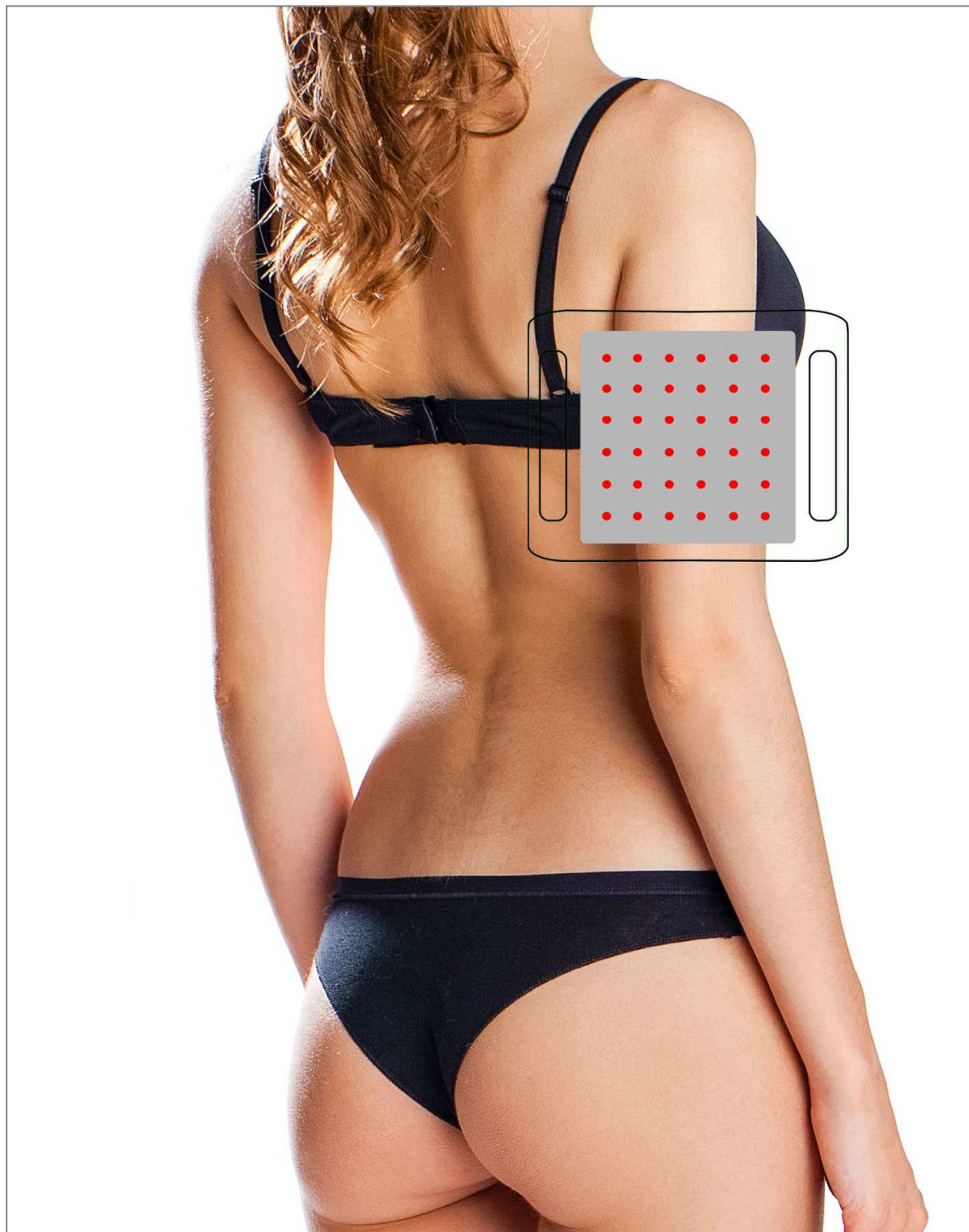
## **POUŽITÍ PŘÍSTROJE - PODBRADEK**

***Vždy používejte textilní ochranné brýle***

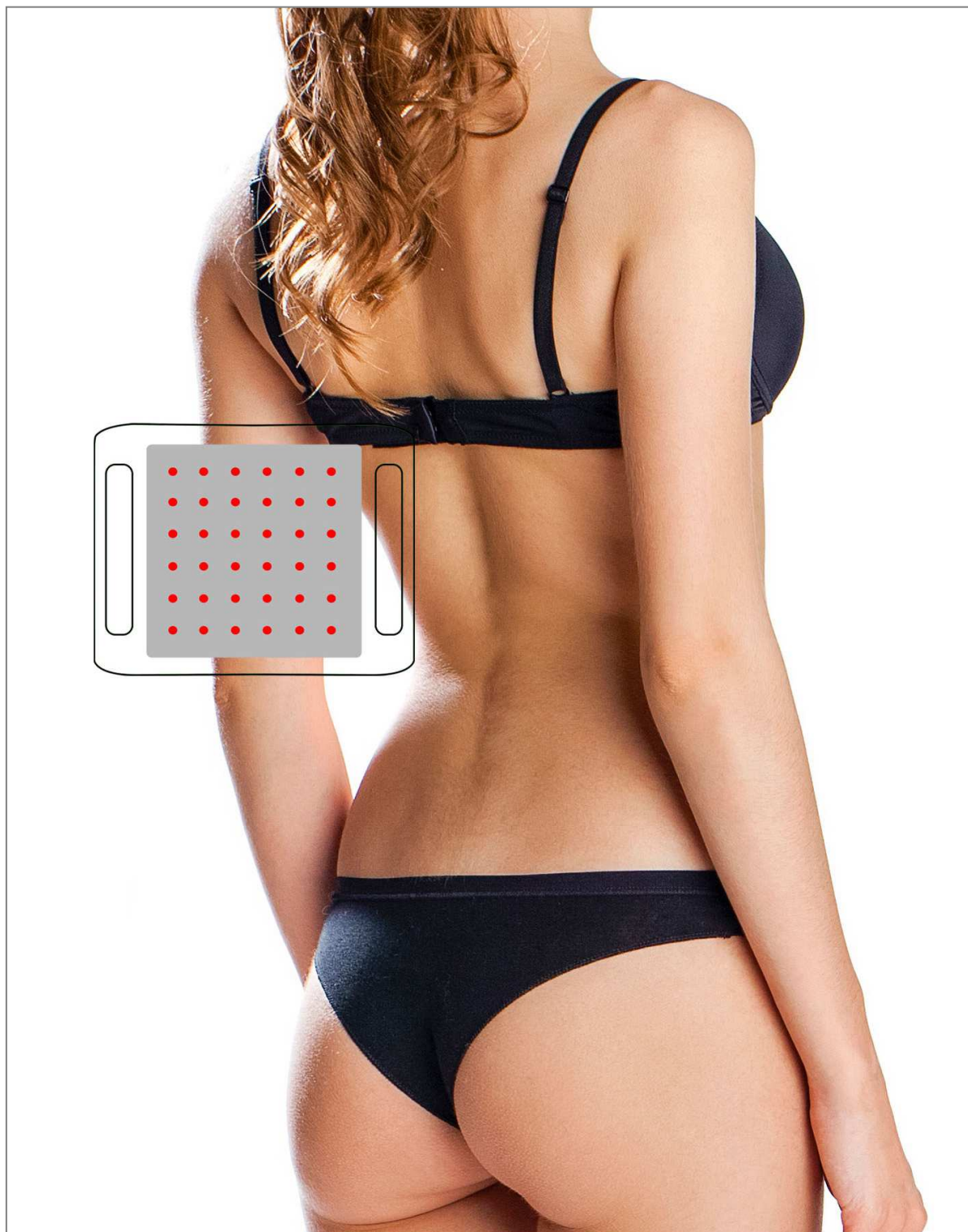




## POUŽITÍ PŘÍSTROJE - PAŽE

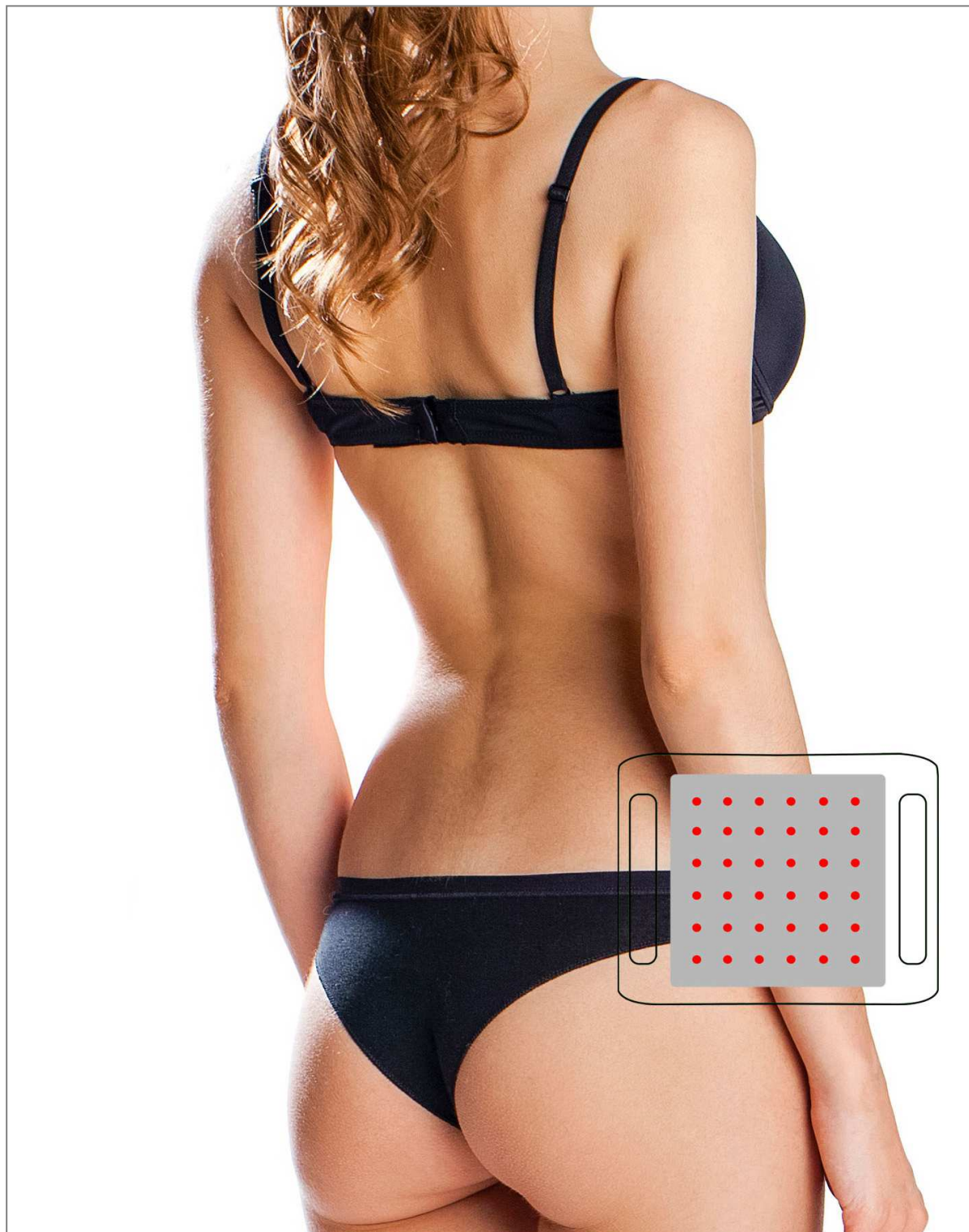


## POUŽITÍ PŘÍSTROJE - PAŽE





## POUŽITÍ PŘÍSTROJE - PAŽE



## **POUŽITÍ PŘÍSTROJE - BŘICHO**





## POUŽITÍ PŘÍSTROJE - BŘICHO

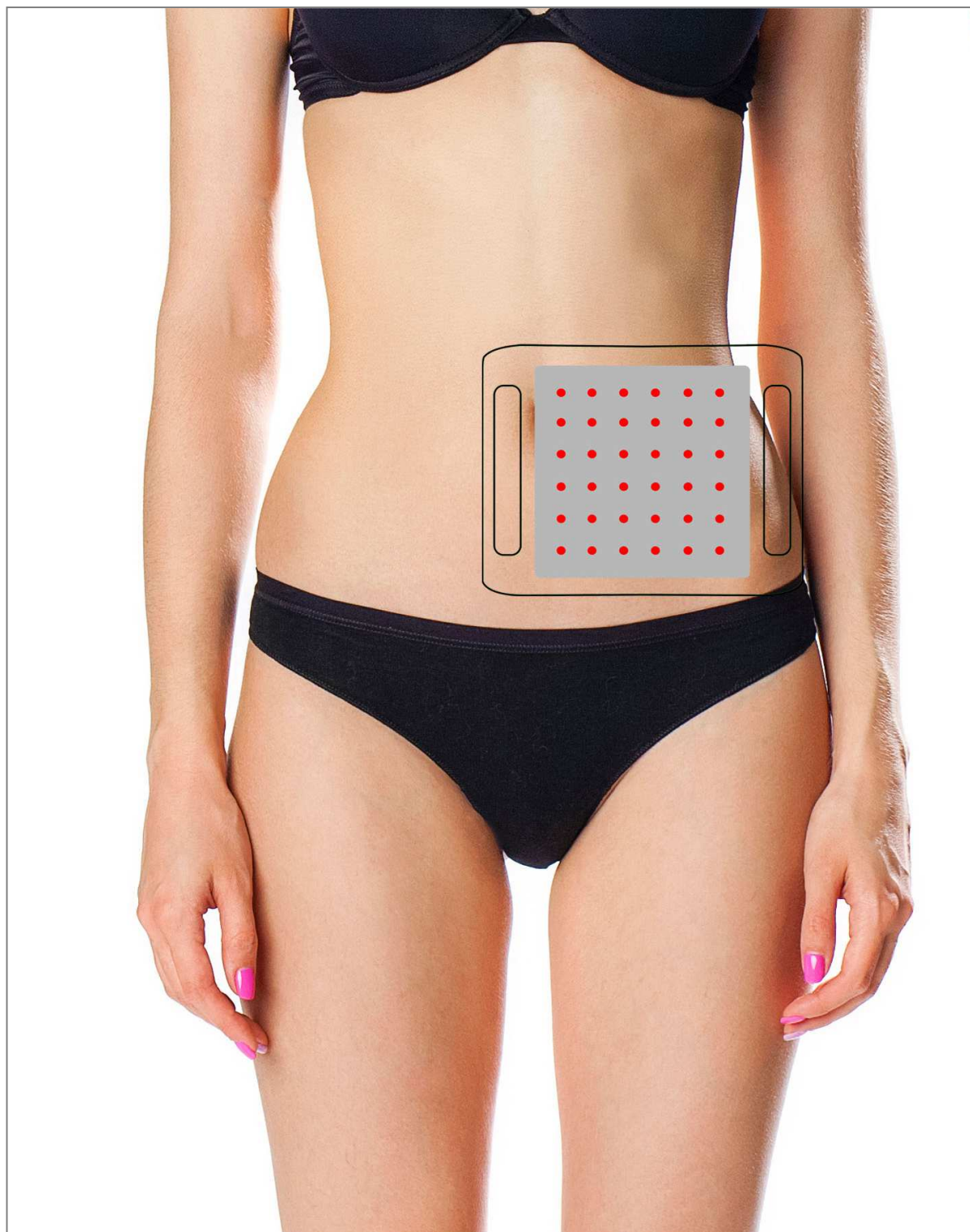


## POUŽITÍ PŘÍSTROJE - BŘICHO



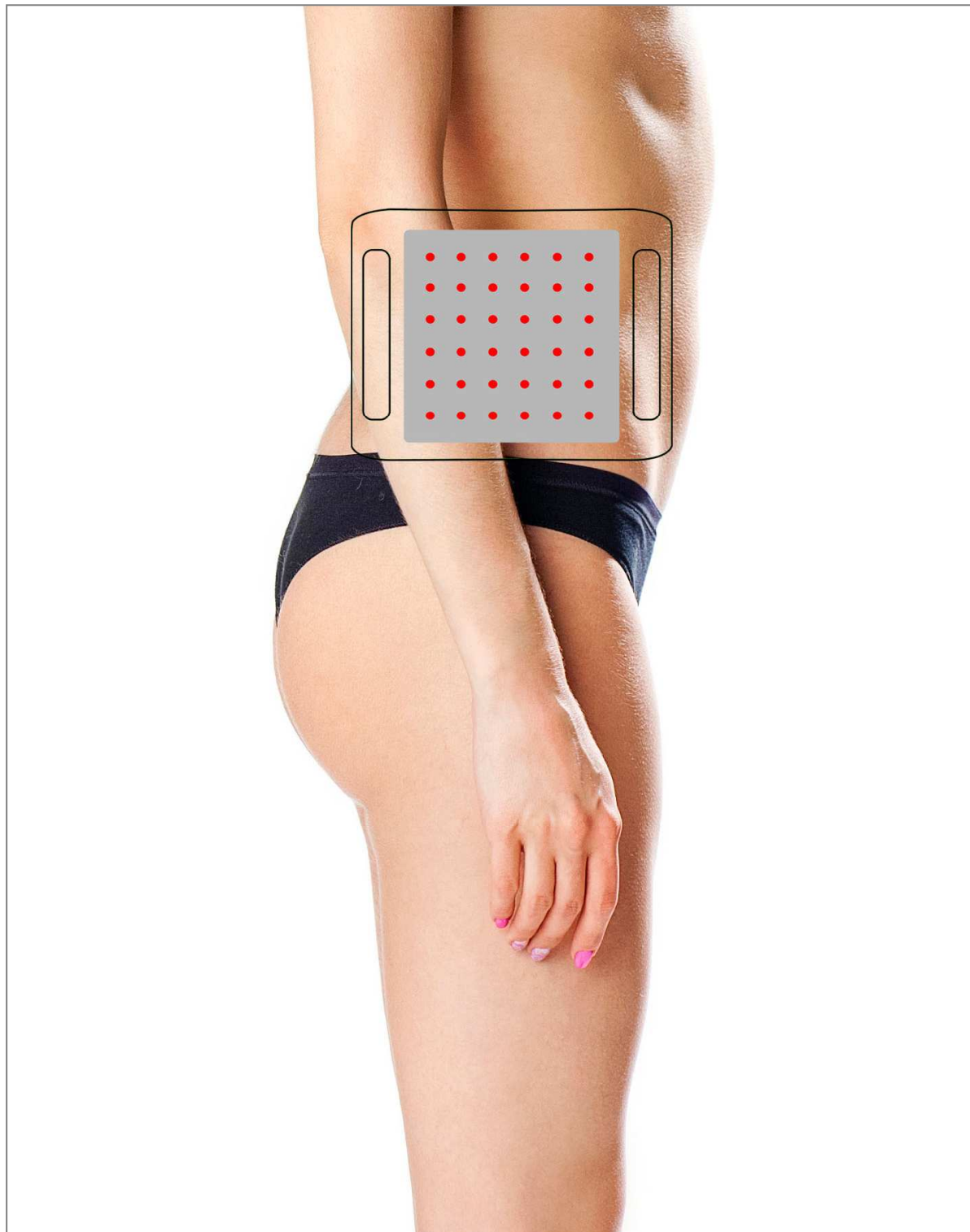


## POUŽITÍ PŘÍSTROJE - BŘICHO

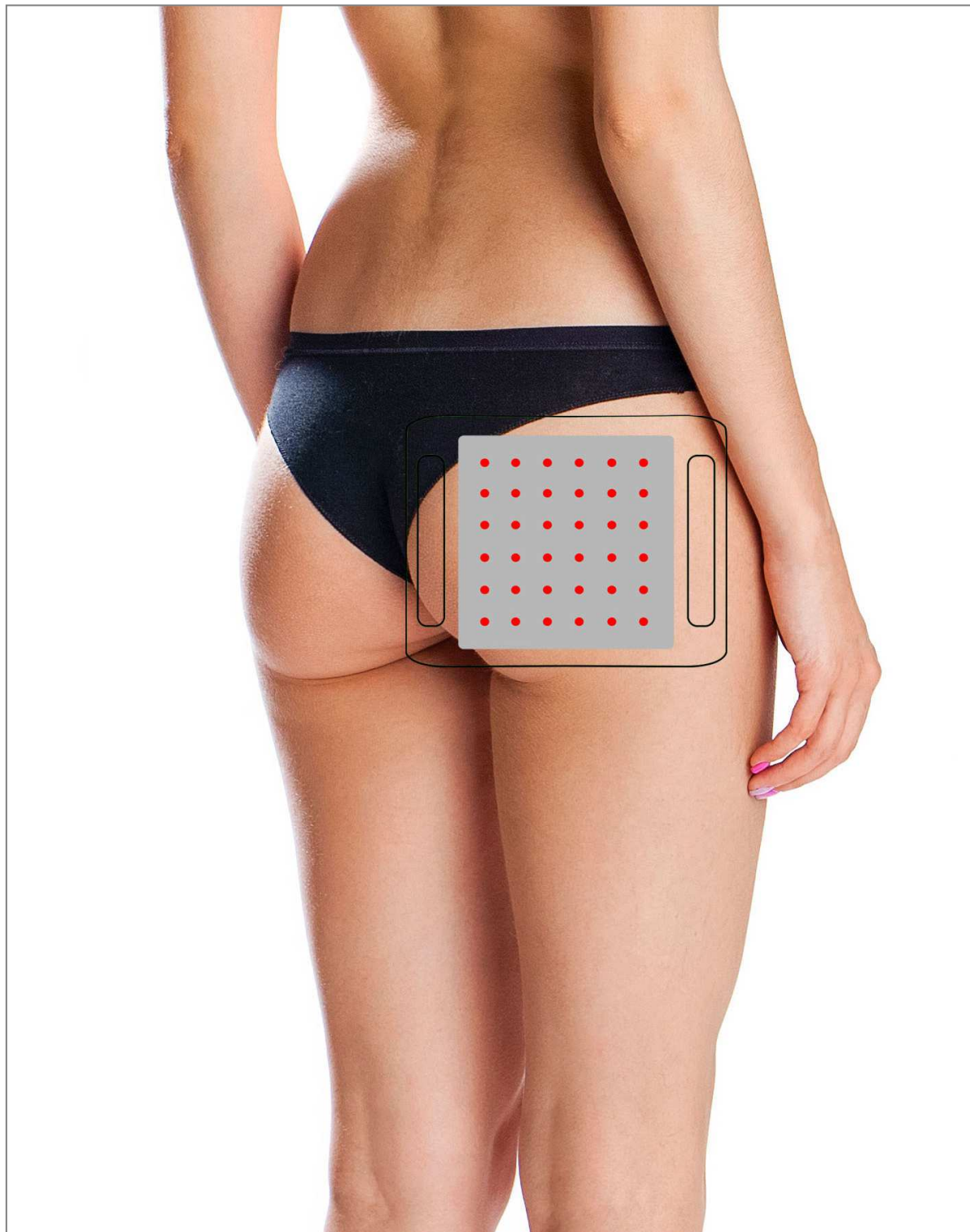




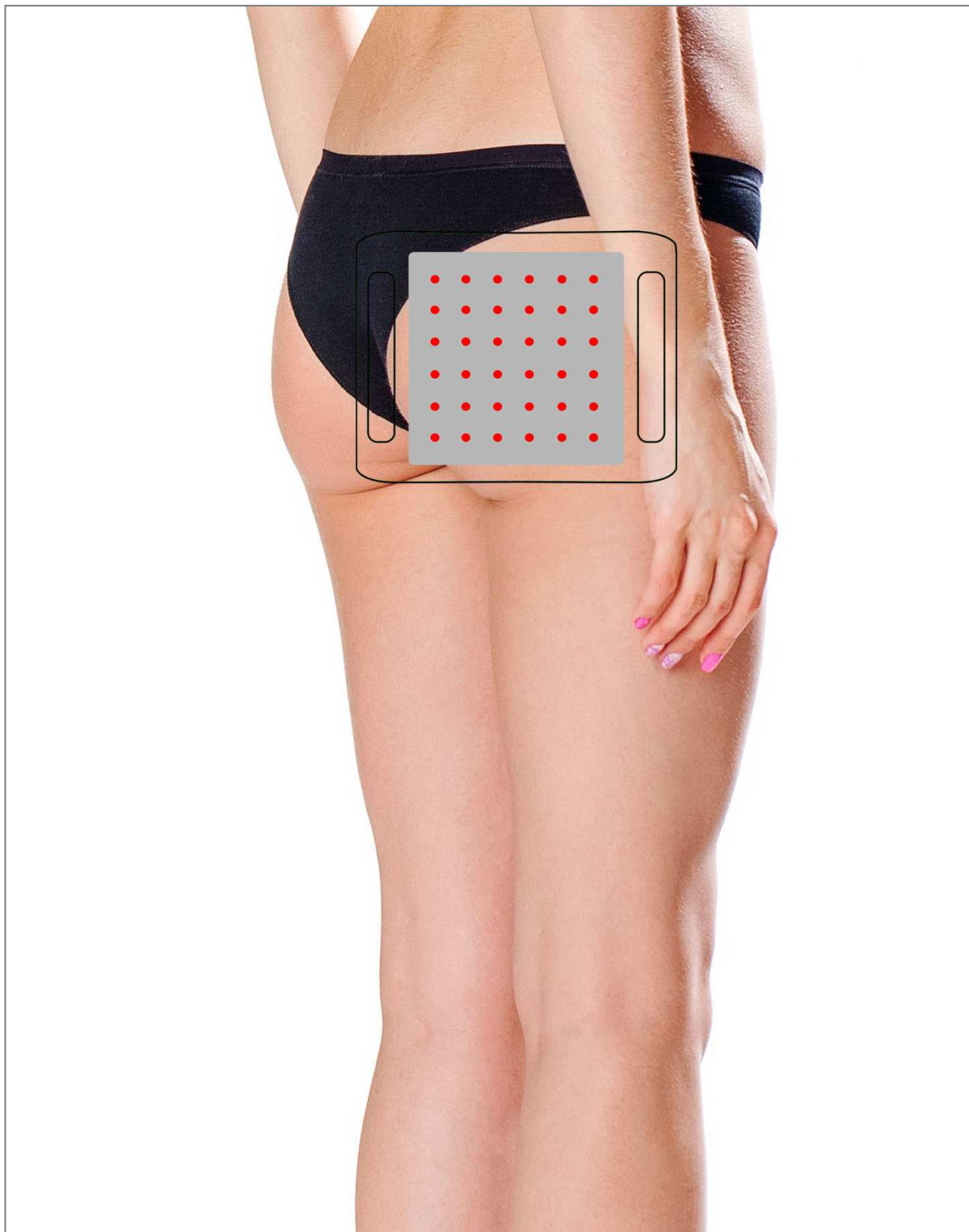
## **POUŽITÍ PŘÍSTROJE - BOKY**



## POUŽITÍ PŘÍSTROJE - HÝŽDĚ



## POUŽITÍ PŘÍSTROJE - HÝŽDĚ

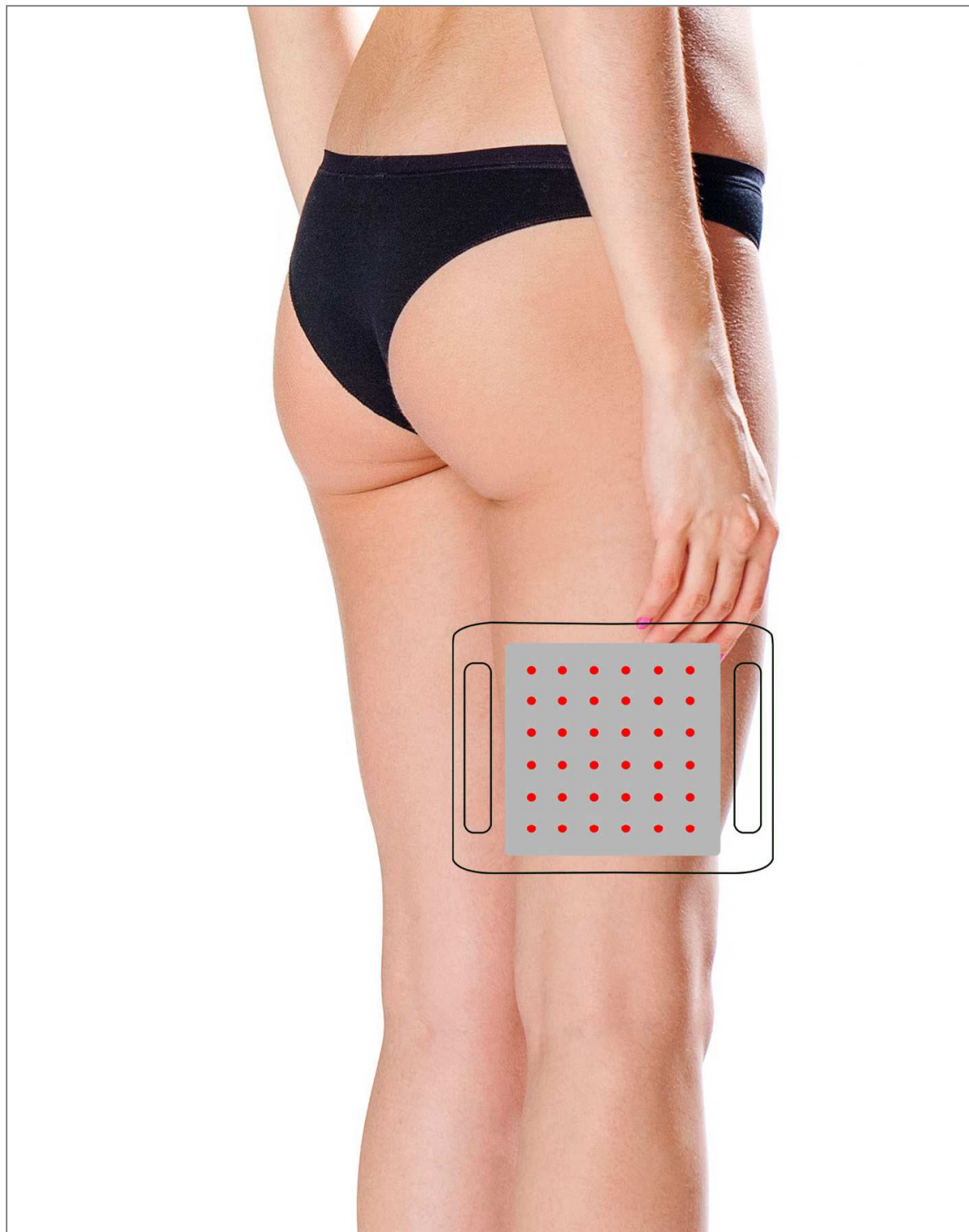


## **POUŽITÍ PŘÍSTROJE - STEHNA**

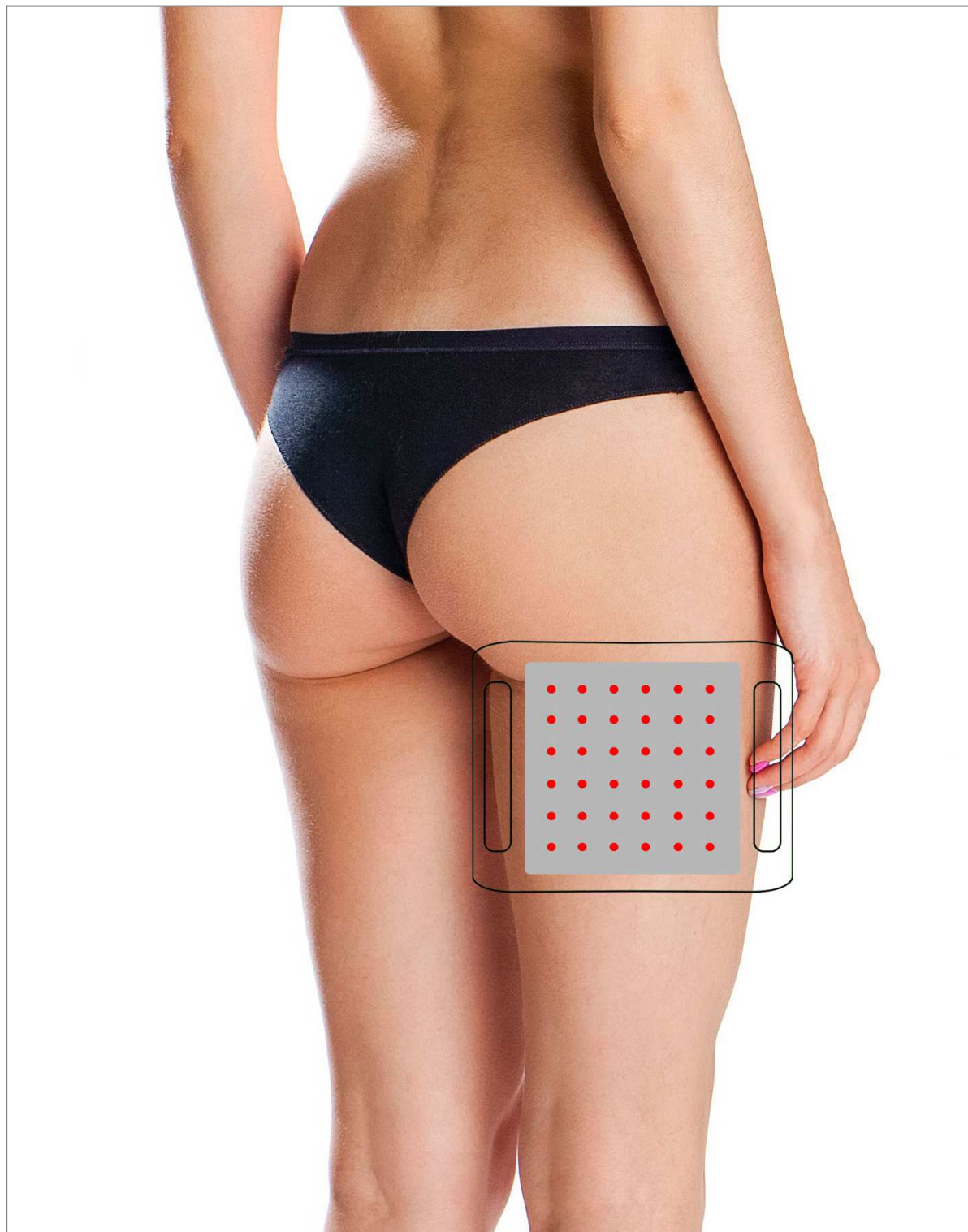




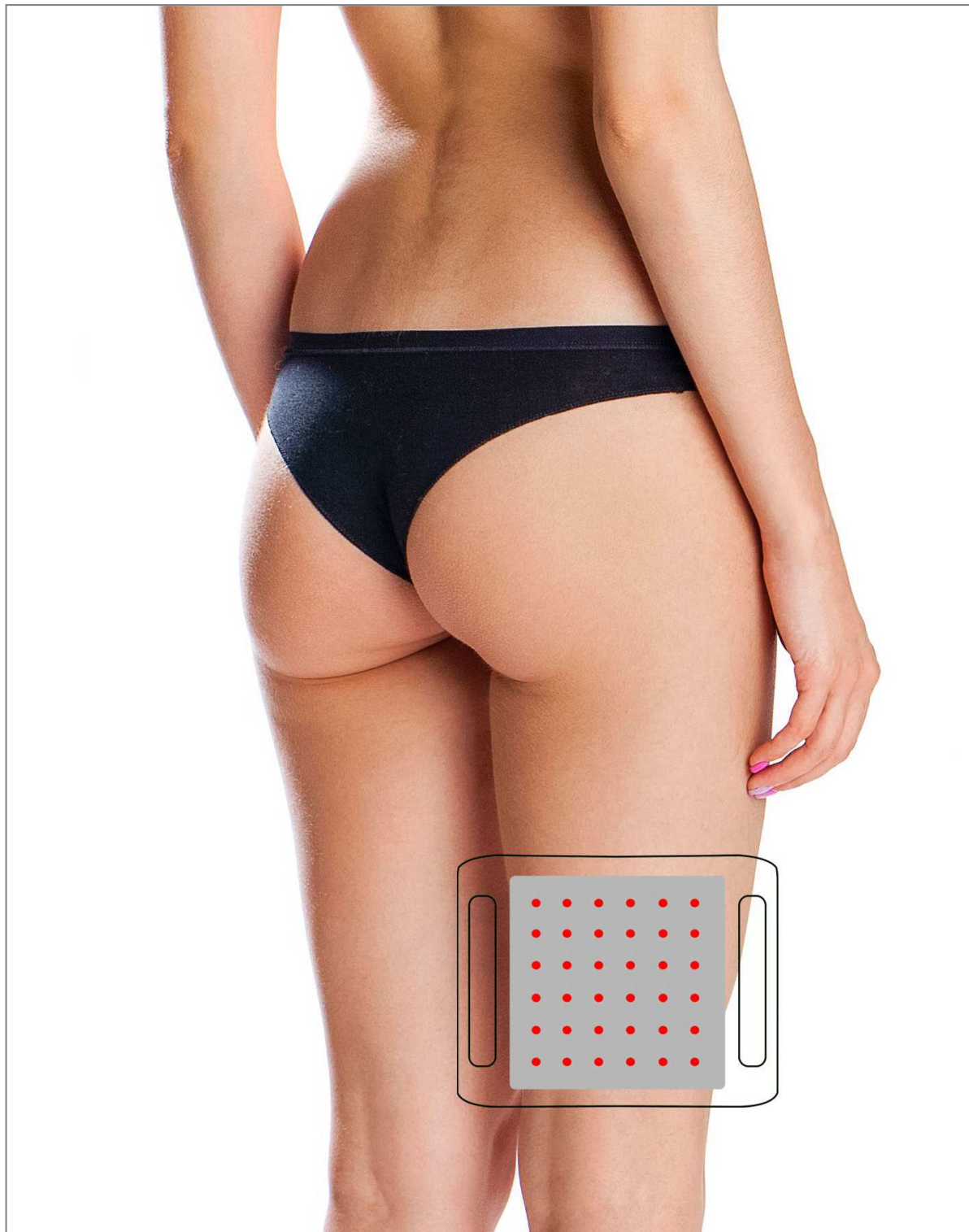
## **POUŽITÍ PŘÍSTROJE - STEHNA**



## **POUŽITÍ PŘÍSTROJE - STEHNA**

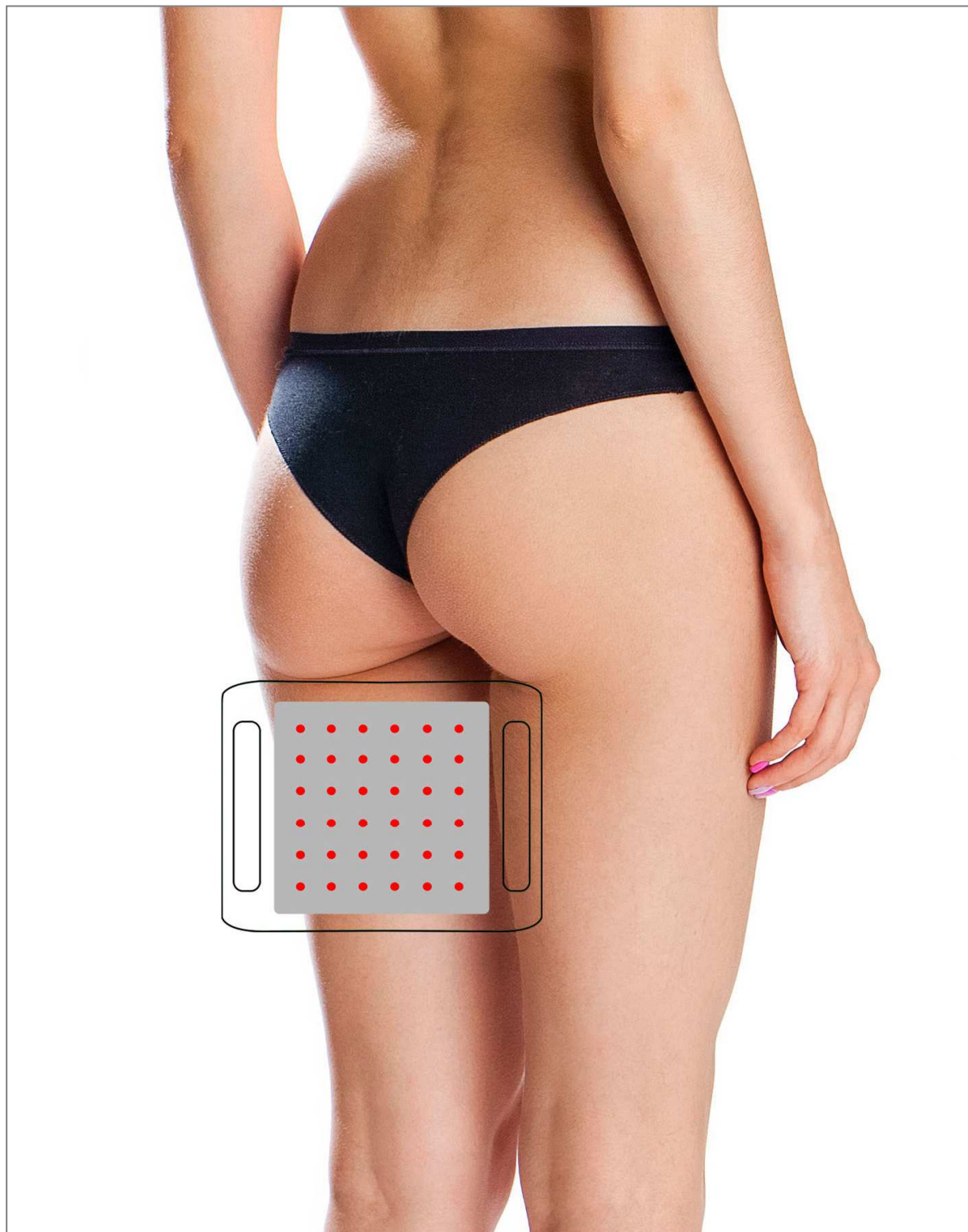


## **POUŽITÍ PŘÍSTROJE - STEHNA**

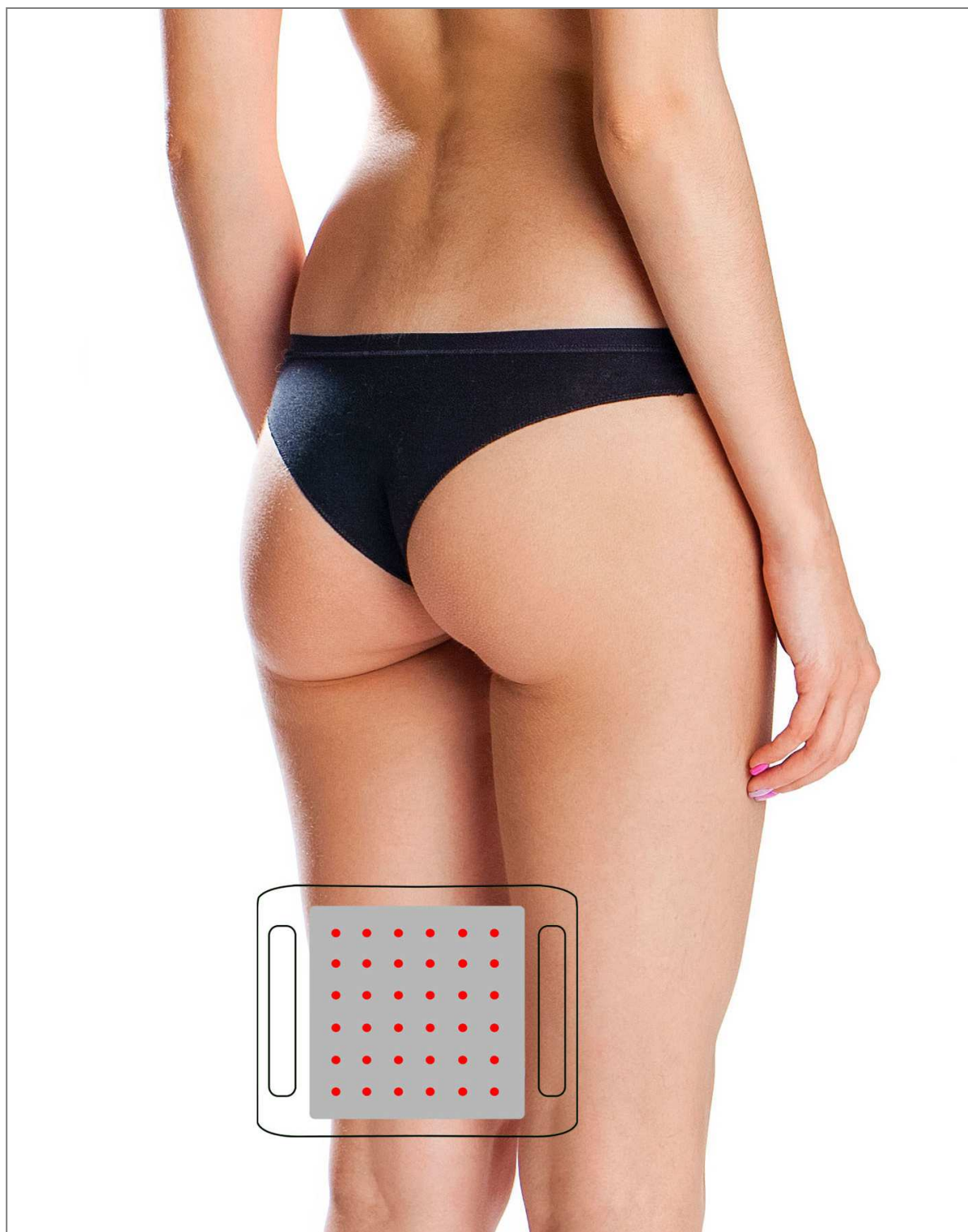




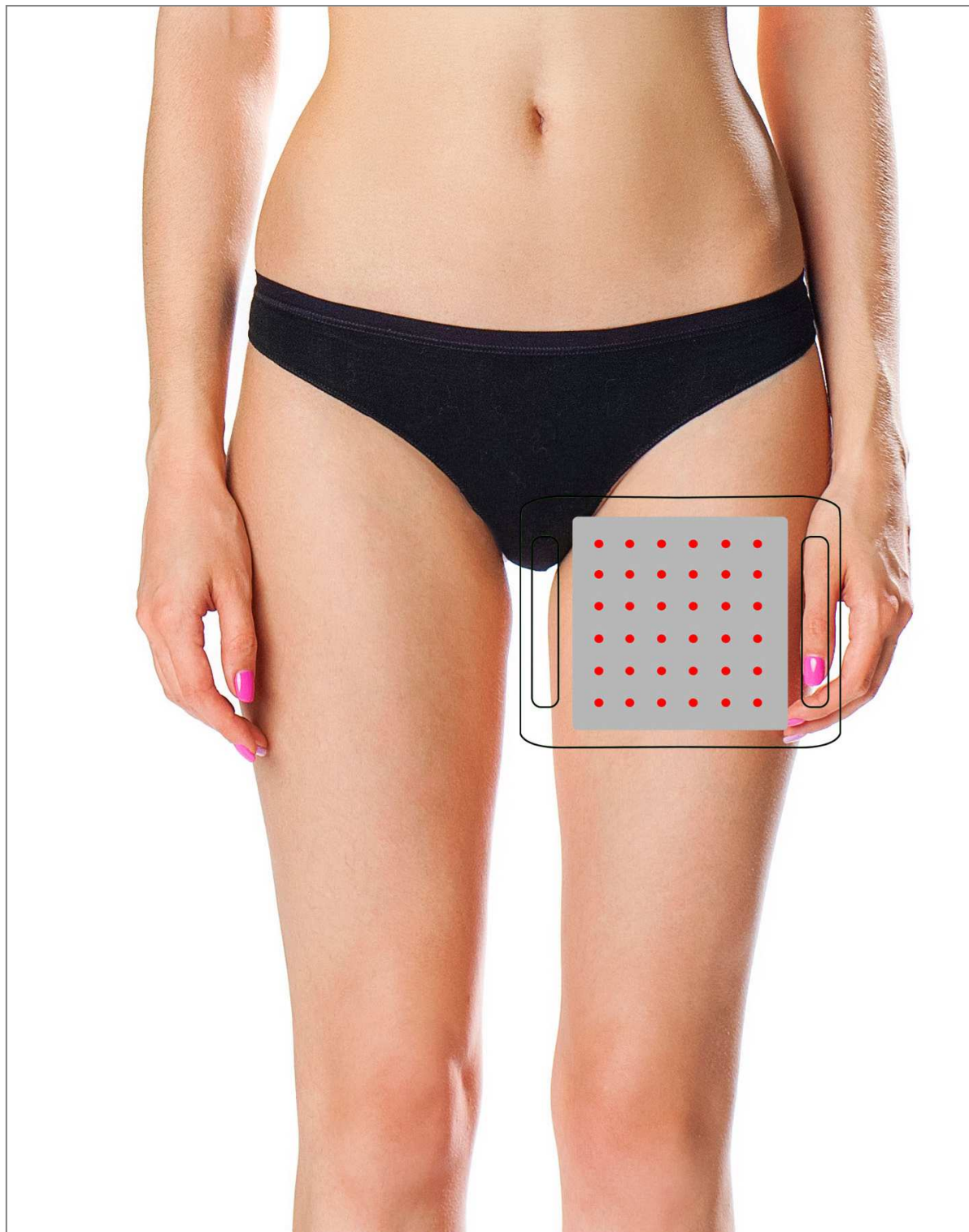
## **POUŽITÍ PŘÍSTROJE - STEHNA**



## **POUŽITÍ PŘÍSTROJE - STEHNA**

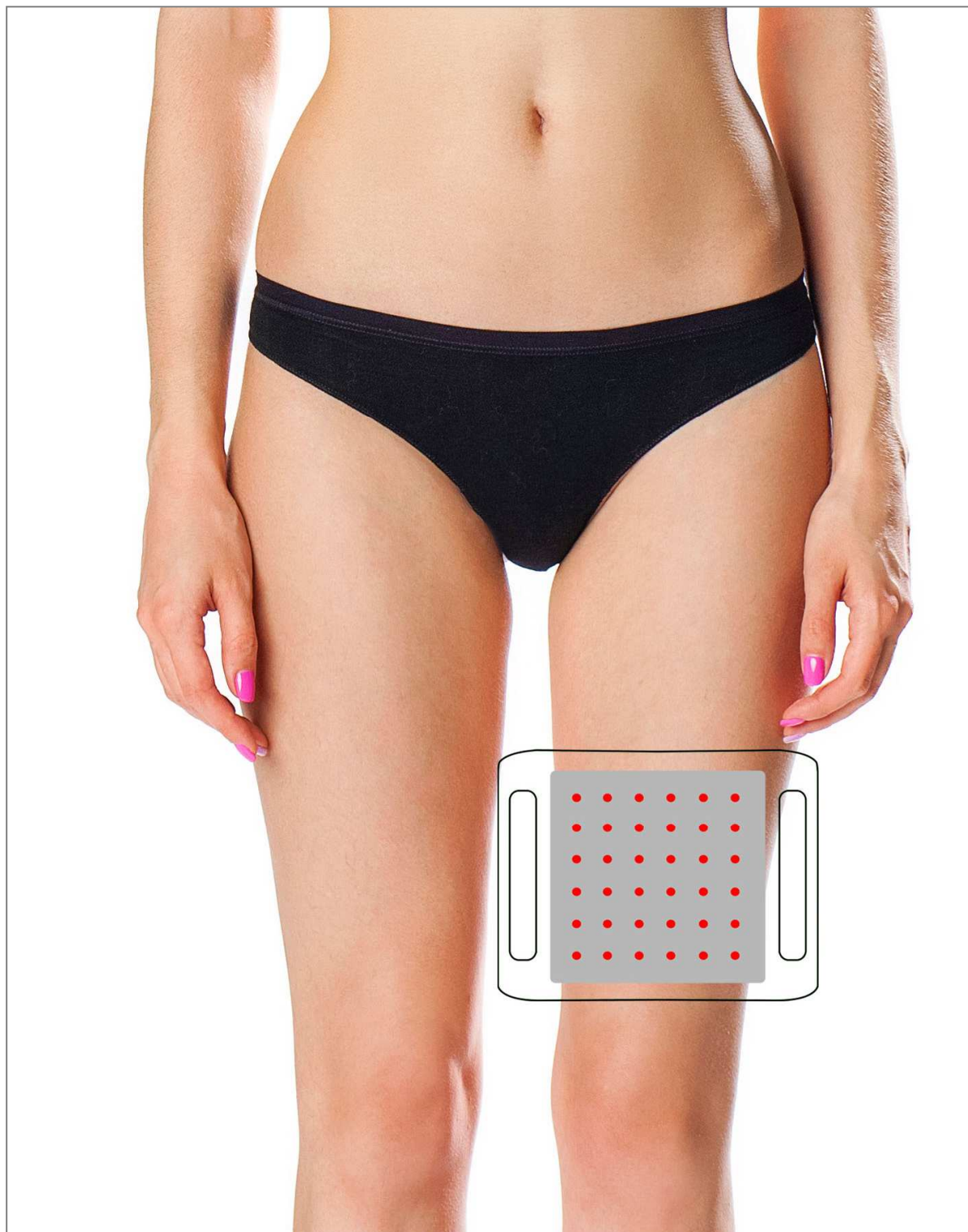


## **POUŽITÍ PŘÍSTROJE - STEHNA**

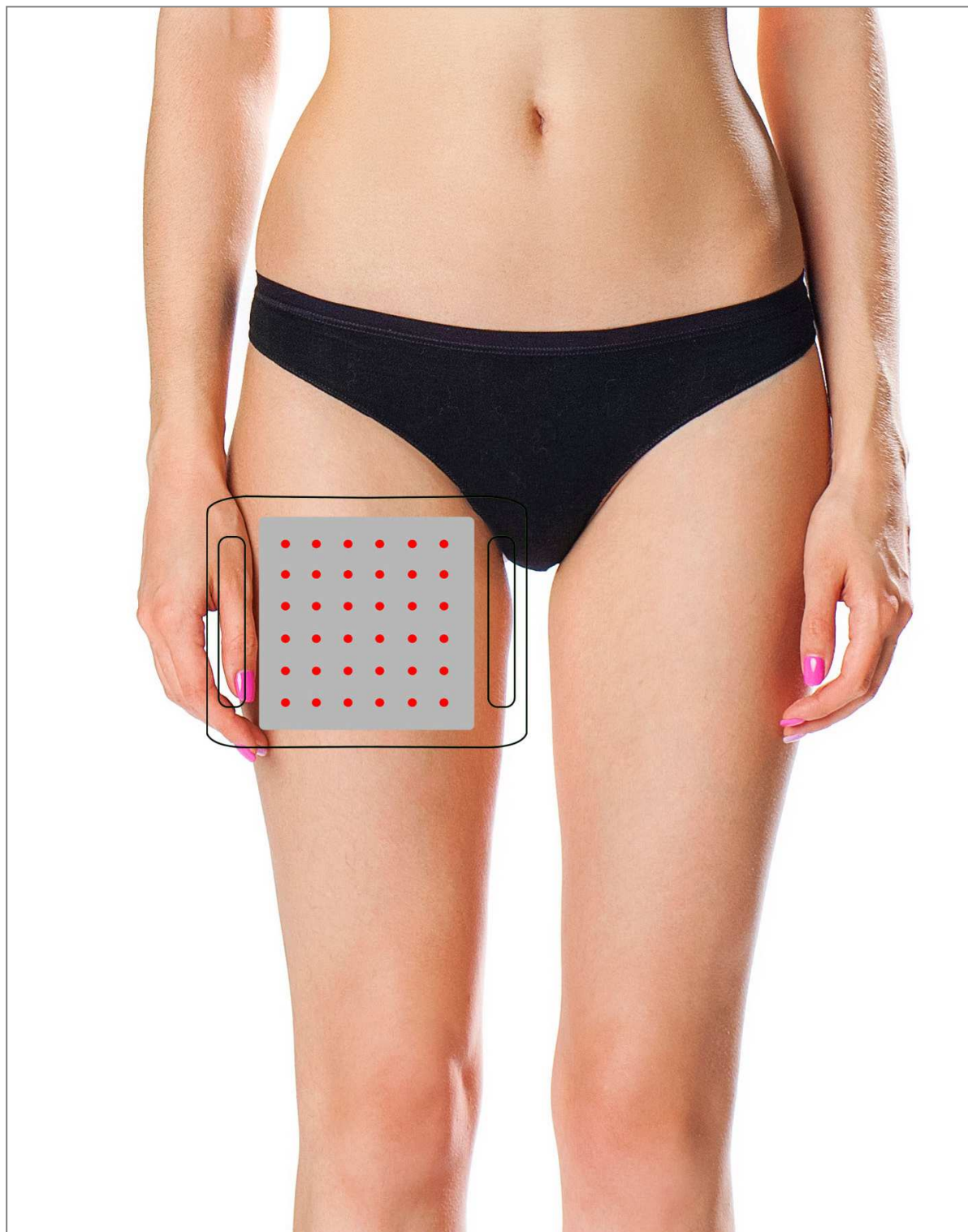




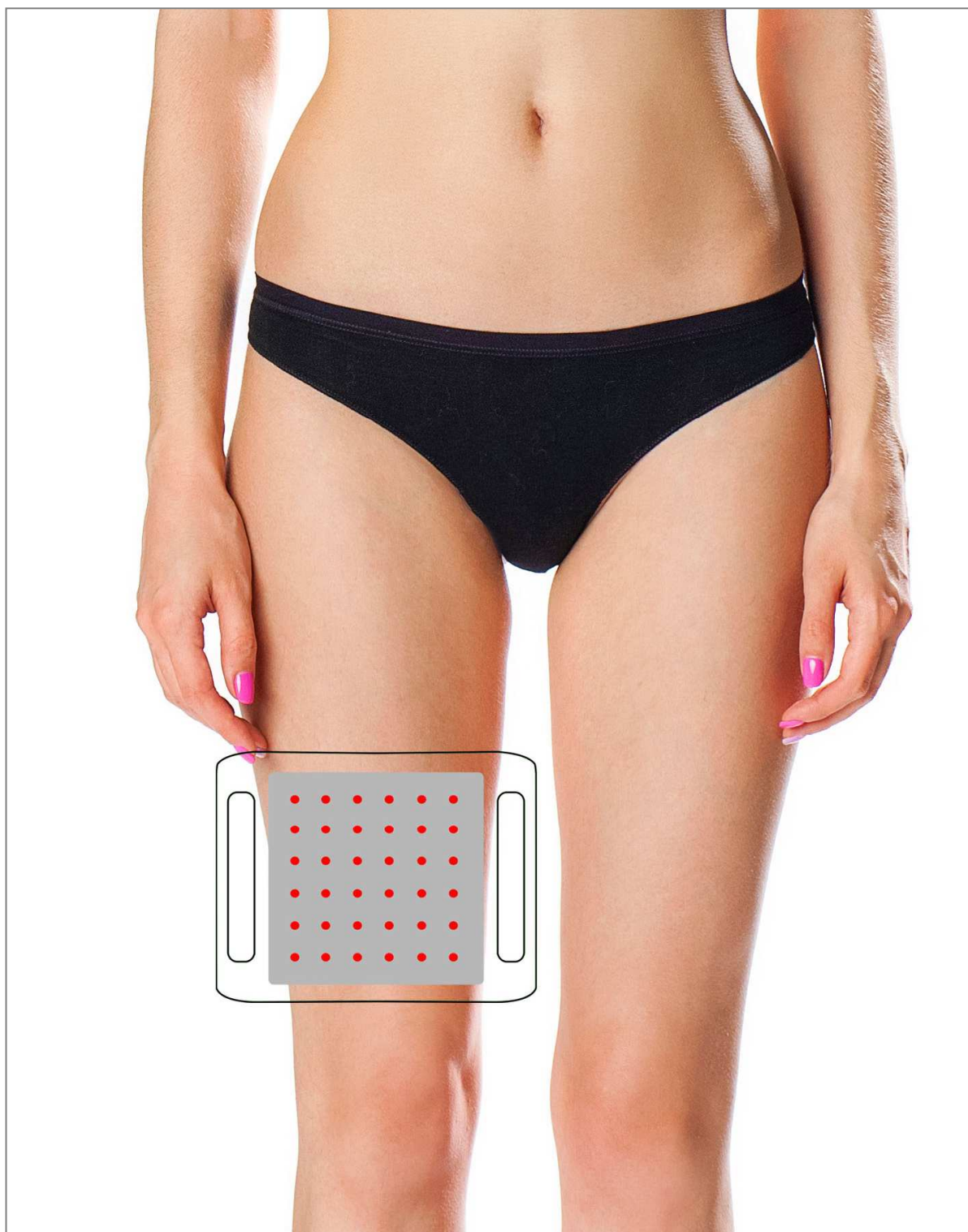
## **POUŽITÍ PŘÍSTROJE - STEHNA**



## **POUŽITÍ PŘÍSTROJE - STEHNA**

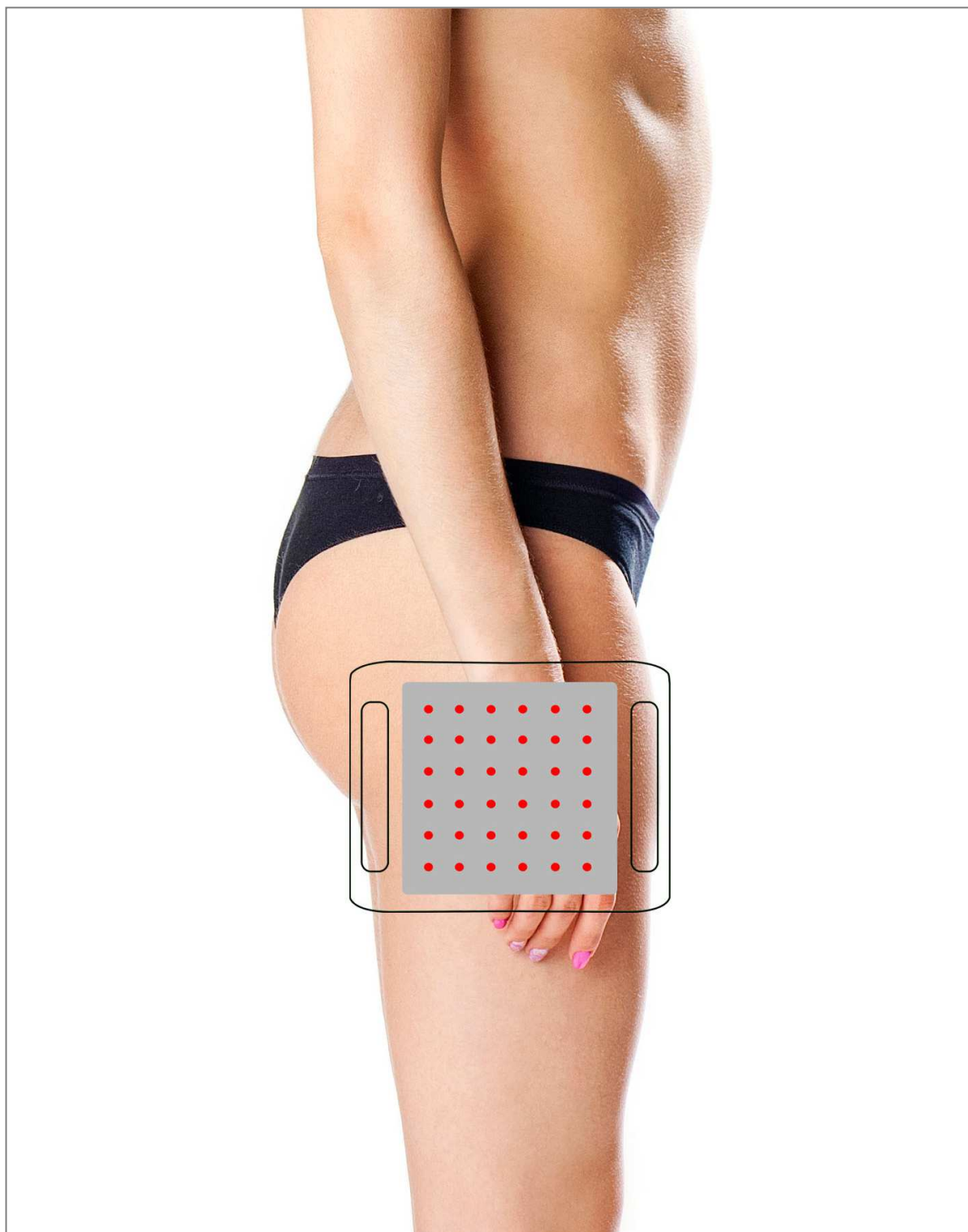


## **POUŽITÍ PŘÍSTROJE - STEHNA**

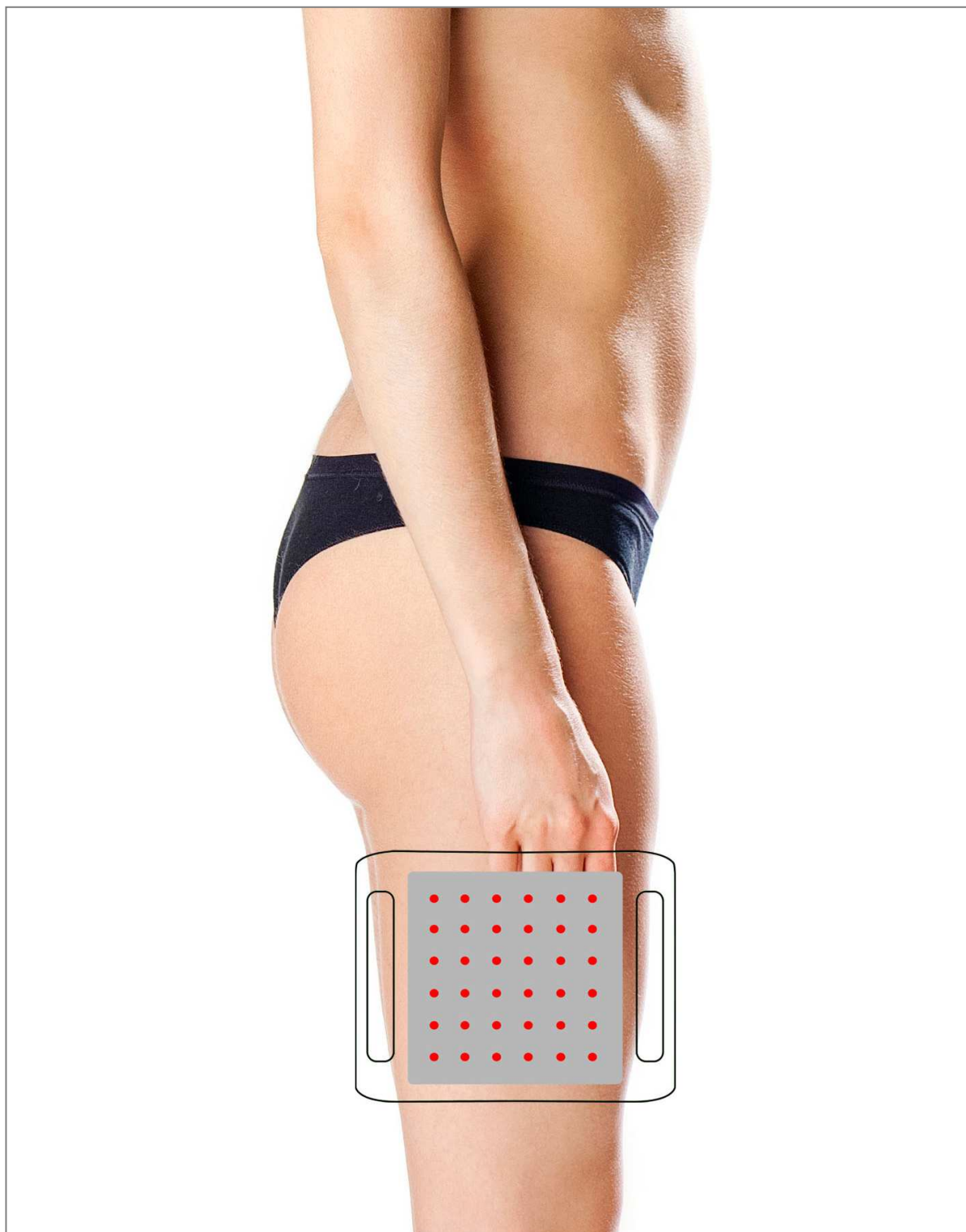




## **POUŽITÍ PŘÍSTROJE - STEHNA**



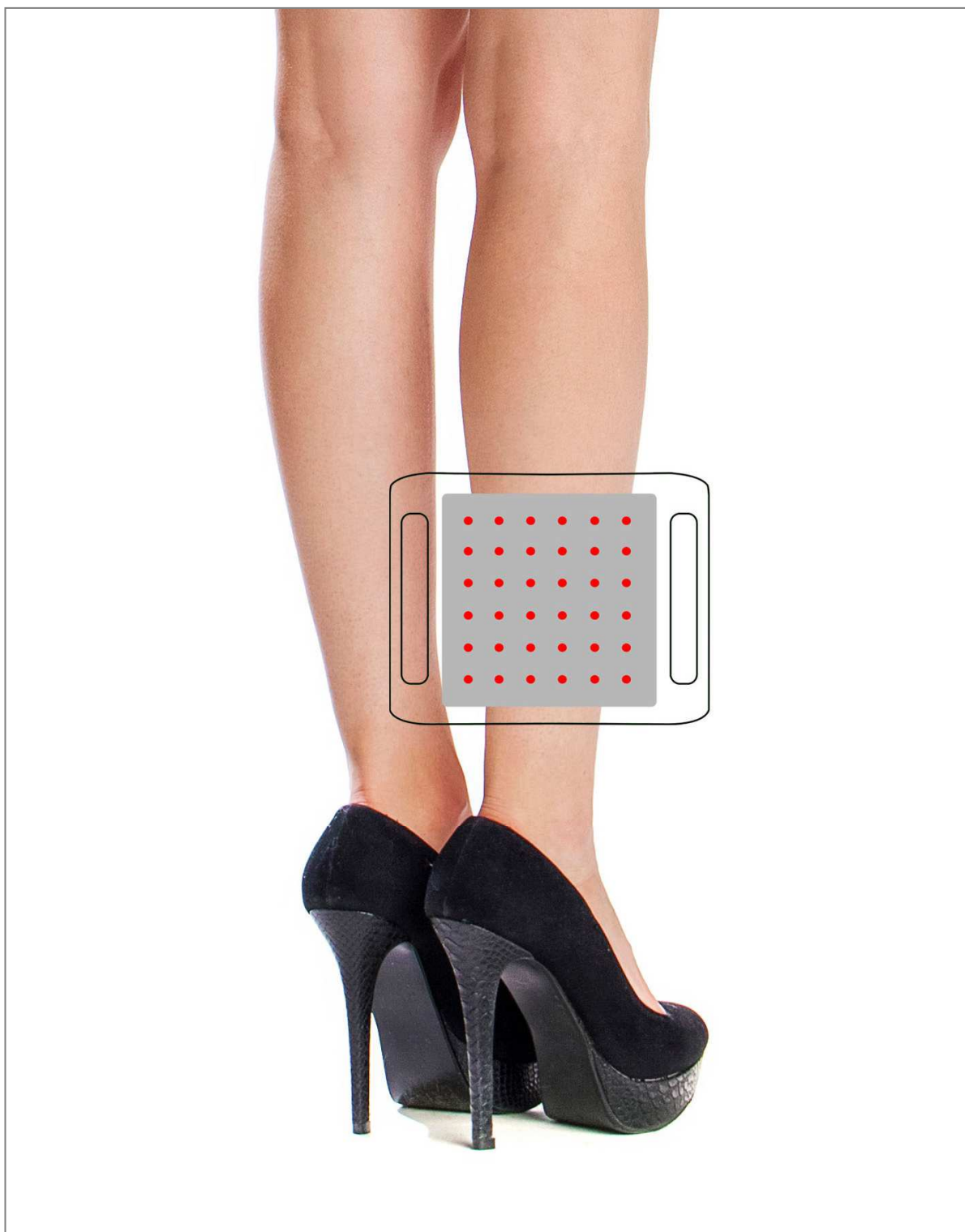
## **POUŽITÍ PŘÍSTROJE - STEHNA**



## POUŽITÍ PŘÍSTROJE - LÝTKA



## POUŽITÍ PŘÍSTROJE - LÝTKA

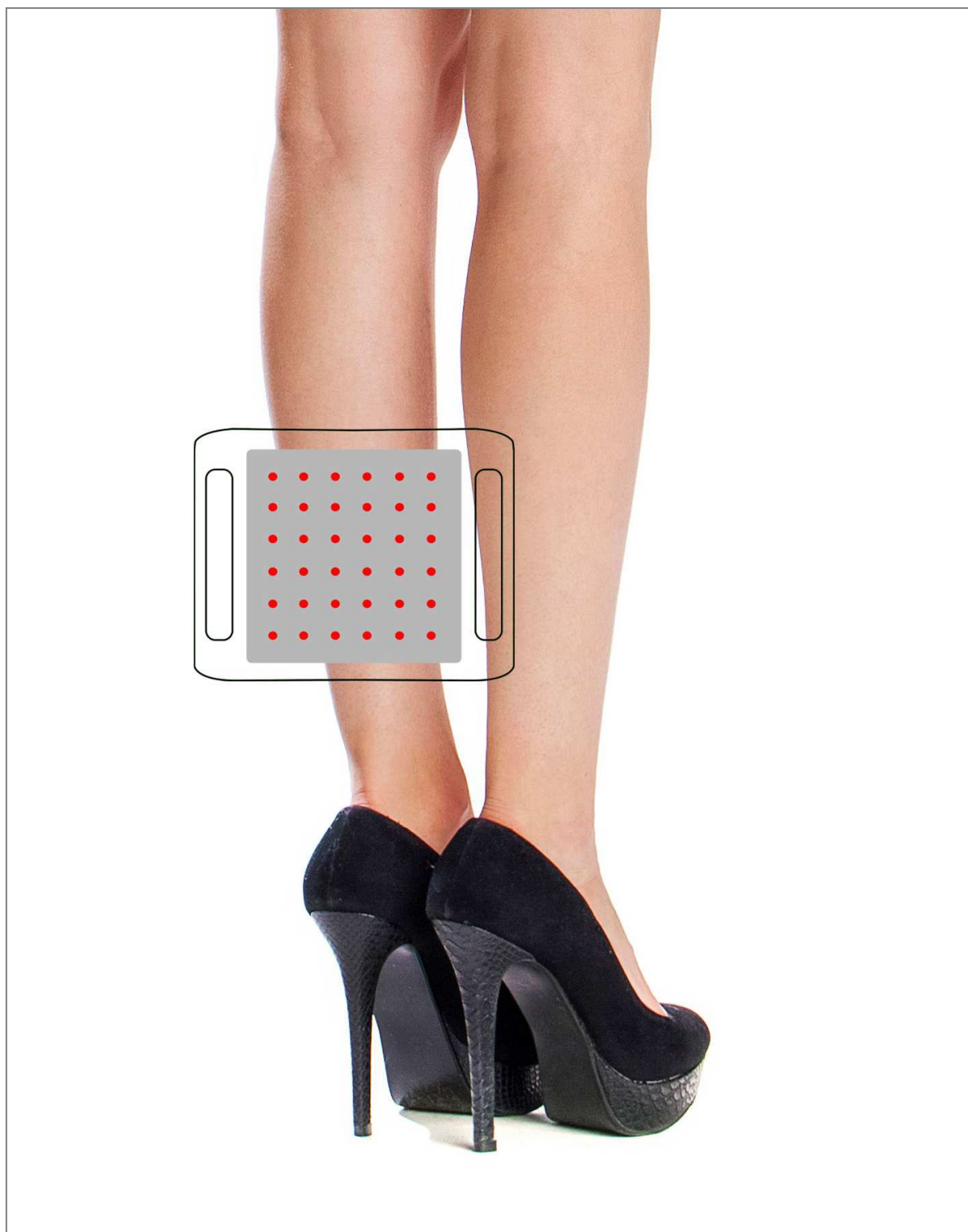


## POUŽITÍ PŘÍSTROJE - LÝTKA





## POUŽITÍ PŘÍSTROJE - LÝTKA





## **SOUVISEJÍCÍ DOPORUČENÉ PŘÍSTROJE**

Při neinvazivním přístrojovém ošetření tukové tkáně je doporučeno v ideálním případě podpořit činnost lymfatického systému těla. Stejným způsobem nabízí podobný typ ošetření i profesionální masážní studia. Lymfatická masáž a podpora krevního oběhu významným způsobem napomáhá k odvodnění končetin a odplavení veškerých nežádoucích škodlivin z krevního řečiště. V rámci naší nabídky vám můžeme pro inspiraci doporučit následující produkty, které můžete s modelem BeautyRelax Lipolaser Portable efektivně kombinovat:



Masážní přístroj BeautyRelax  
Vacuform Premium



Masážní přístroj BeautyRelax  
Vacuform



Masážní přístroj na vakuovou drenáž  
BeautyRelax Vacuform Exclusive



Masážní přístroj BeautyRelax  
Lymphopress Premium

## **NEJČASTĚJŠÍ OTÁZKY A ODPOVĚDI**

### **Jak by mělo ošetření správně probíhat v domácím prostředí?**

Před zahájením ošetření si velice pečlivě prostudujte veškeré podrobnosti uvedené v tomto návodu k obsluze. Zvýšenou pozornost věnujte zejména kontraindikacím. Pokud si nejste jisti vhodností jednotlivých technologií pro vaše tělo, konzultujte použití se svým praktickým lékařem. Prostudujte si také seznam



partii, které jsou pro ošetření jednotlivými technologiemi přesně vymezeny. Během použití přístroje si vytvořte dostatečné pohodlí. Oblečte si něco lehkého, pohodlného. Pusťte si relaxační hudbu. Pokud aplikační část přístroje plně pokrývá vaše tělo, můžete sledovat televizi. Pouze však za okolností, kdy žádný s laserových paprsků neproniká volně do místnosti.

### **Jsem silně obézní. Mám vysokou nadváhu. Je pro mě použití přístroje BeautyRelax spásné/správné řešení?**

Bohužel nikoliv. V tomto případě vám za výše uvedených okolností přístroj používat nedoporučujeme. Estetickým přístrojem není možné kompenzovat nezdravý životní styl, při kterém s opakující se pravidelností konzumujete z dlouhodobého hlediska více kalorií, než je tělo schopné metabolizovat. Pokud trpíte vysokou nadváhou, doporučujeme se obrátit na svého praktického lékaře nebo výživového poradce a řešit proces hubnutí pod odborným dohledem.

### **Pro koho je tedy přístroj BeautyRelax vhodný?**

Estetický přístroj je vhodný pro každého, kdo je vnitřně přesvědčený, že skutečně má vážný zájem zapracovat na svém vzhledu. I přes veškerou snahu se nedaří redukovat na vybraných částech těla nežádoucí vrstvu tukové tkáně. Přesto je ochoten vyzkoušet neinvazivní cestu a vyhnout se chirurgickému zákroku pomocí skalpelu.

### **Jaké opatření je před a po ošetření nutno dodržovat při použití laserového světla?**

Minimálně 4 hodiny před použitím přístroje nejezte těžká nebo mastná jídla. Doporučujeme lehká jídla (např. zeleninový salát, jogurt). Den před ošetřením, v den ošetření a několik dní po ošetření zvyšte váš pitný režim na 2 až 2,5 litru čisté vody denně. Vyhýbejte se perlivým a slazeným vodám. Týden po použití přístroje byste se měli vyvarovat konzumaci alkoholu, nikotinu, těžkých a mastných jídel. Všechny tyto faktory zatěžují vaše játra, která jsou již tak zatížena filtrováním uvolněných tuků z vašeho těla. Další jejich zatížení by mohlo vést k nevolnosti či zhoršení zdravotního stavu. Po ošetření doporučujeme mírně zvýšit pohybovou aktivitu. Podpoříte tím výrazně krevní oběh a celkovou látkovou výměnu. Stimulace krevního oběhu a lymfatického systému podpoří vyplavení uvolněných tuků přirozenou cestou ven z těla.

### **Je třeba po použití přístroje nějakým způsobem upravit pohyb?**

Použití přístroj nemusíte rozhodně kombinovat s vysokými sportovními výkony. Přesto je vhodné - ideálně v den použití přístroje - věnovat krátký čas lehké procházce, běhu nebo jízdě na rotopedu či kole. Pokud nemáte možnost opustit domov, alespoň se lehce protáhněte. Použijte cviky, abyste se mírně zadýchali. Znovu zdůrazňujeme. Není třeba podávat extrémní fyzické výkony. Hlavním smyslem je podpořit váš lymfatický systém a rychlost metabolismu, aby byla uvolněná energie při stimulaci tukové tkáně efektivně využita. Optimální je načasování po použití přístroje.

**Je ošetření technologiemi přístroje BeautyRelax Lipolaser Portable bolestivé?**

Ošetření je zcela bezbolestné a při dodržení veškerých pokynů v návodu i bezpečné. Při použití přístroje můžete cítit na pokožce působení tepla.

**Představuje nějaký výrazný problém výskyt chloupků na ošetřené části těla?**

Rozhodně ne. Vybranou část těla nemusíte žádným způsobem zbavovat chloupků. Chloupky na efektivitu ošetření nemají žádný vliv.

**Jakých výsledků je možné dosáhnout?**

Výsledek je výrazně ovlivněn několika faktory. Uvolněný tuk musí tělo zpracovat. To, jak rychle jej zpracuje, závisí především na rychlosti metabolismu, typu vašeho tuku (zda je prorostlý až do svalové tkáně), stavu lymfatického systému nebo životosprávy. Za optimálních podmínek se může jednat až o několikacentimetrový úbytek po opakovaném ošetření při dodržení výše uvedené životosprávy. Estetický přístroj BeautyRelax Lipolaser Portable vnímejte jako užitečný nástroj, který vám napomůže ve vašem úsilí vypadat lépe. Pro dosažení vysněných cílů je třeba upravit životosprávu a zvýšit pohyb (mluvíme stále o lehké pohybové aktivitě, žádná extrémní fyzická zátěž, na kterou nejste případně zvyklí). Je to důležité, aby procesy, které estetický přístroj ve vašem těle nastartuje, mohly úspěšně a efektivně proběhnout.

**Může přístroj používat více osob?**

Ano. Je to možné, ale za dodržení určitých podmínek. Věnujte zvýšenou pozornost zejména dezinfekci aplikační plochy přístroje. Zabráňte přenosu bakterií či případně kožních chorob. Pro dezinfekci použijte ideálně alkoholový roztok ve spreji. Povrch aplikační hlavice vždy důkladně osušte. Roztok nestříkejte přímo na přístroj, ale nejprve na hadřík. Aplikační plochu v závěru důkladně osušte.

**Je přístroj zdravotnický prostředek?**

Přístroj není zdravotnický prostředek. Patří do kategorie masážních přístrojů. Přístroj neléčí obezitu nebo jakékoliv jiné onemocnění. Přístroj nabízí technologie, které při použití za specifických podmínek napomáhají v redukci podkožního tuku.

**Má přístroj nějakou certifikaci?**

Přístroj na standardní evropskou certifikaci. Splňuje veškeré normy, které jsou kladeny na přístroje tohoto typu. Aby pro vás bylo používání přístroje maximálně bezpečné, dbejte pečlivě všech pokynů uvedených v tomto návodu k obsluze.

**Je přístroj vodotěsný?**

Není. Žádná část přístroje není určena pro mytí pod tekoucí vodou.

## **PÁR VĚT ZÁVĚREM**

BeautyRelax Lipolaser Portable je první přístroj svého druhu, který nabízí technologii laserového světla pro účely formování postavy v kompaktním provedení malých rozměrů. Technické provedení je tak ideální pro uživatele, kteří si chtějí užít výhod přístroje v domácích podmínkách. Z mého pohledu bude trvat ještě poměně dlouhou dobu, než se objeví další technologie, která by z hlediska vlastností a specifikací byla schopna konkurovat působení proudu laserového světla. Osobně v tom ani nevidím důvod. Laserové světlo nabízí všechny benefity, které uživatel od přístroje očekává: neinvazivní ošetření, bez jakýchkoliv nepříjemných pocitů, časovou nenáročnost a vysokou efektivitu použití. Přestože mají diody laserového světla omezenou životnost, přístroj vám v průběhu doby provozu poskytne velkou užitnou hodnotu. S koncem životnosti laserových diod končí životnost přístroje. Vlastnosti přístroje si jednoduše zamilujete. Objevte budoucnost formování postavy, kterou si můžete dopřát již dnes!



Martin Hrbek

[www.beautyrelax.cz](http://www.beautyrelax.cz)



## **ČIŠTĚNÍ A ÚDRŽBA**

Aplikační plochu přístroj udržujte čistou. Prach a nečistoty by mohly vytvořit mechanickou bariéru laserovému světlu. Zvýšenou pozornost věnujte údržbě v případě, kdy přístroj používá více osob. Aplikační plochu přístroje ošetřete pomocí roztoku na bázi alkoholu. Roztok nestříkejte na přístroj, ale nejprve na hadřík. Aplikační plochu v závěru důkladně osušte. Vlhkost nesmí NIKDY proniknout do přístroje. Mohlo by dojít k poškození přístroje a ztrátě záruky.

## **LIKVIDACE POUŽITÝCH ELEKTRO ZAŘÍZENÍ**



Tento symbol na produktech nebo v průvodních dokumentech znamená, že použité elektrické a elektronické výrobky nesmí být přidány do běžného komunálního odpadu. Ke správné likvidaci, obnově a recyklaci předejte tyto výrobky na určená sběrná místa. Alternativně v některých zemích Evropské unie nebo jiných evropských zemích můžete vrátit své výrobky místnímu prodejci při koupi ekvivalentního nového produktu. Správnou likvidací tohoto produktu pomůžete zachovat cenné přírodní zdroje a napomáháte prevenci potenciálních negativních dopadů na životní prostředí a lidské zdraví, což by mohly být důsledky nesprávné likvidace odpadů. Další podrobnosti si vyžádejte od místního úřadu nebo nejbližšího sběrného místa. Tento symbol je platný v Evropské unii. Chcete-li tento výrobek zlikvidovat, vyžádejte si potřebné informace o správném způsobu likvidace od místních úřadů nebo od svého prodejce.

## **CERTIFIKACE**



Výrobek je schválen k použití v zemích Evropské unie a je opatřen značkou CE. Prohlášení o shodě a veškerá dokumentace je k dispozici u dovozce.

## **DOVOZCE**

**SANTADRIA s.r.o.**, Mojmírovo nám. 75/2 Brno, 612 00  
IČO: 29195454 | DIČ: CZ29195454

V případě jakýchkoliv dotazů týkající se produktu, neváhejte se na nás obrátit:  
Email: [mh@santadria.cz](mailto:mh@santadria.cz)

**Tiskové chyby, vlastnosti a změny technických parametrů vyhrazeny.**

# ES PROHLÁŠENÍ O SHODĚ

Níže podepsaný, reprezentující firmu

**SANTADRIA s.r.o.**

Mojmírovo nám. 75/2, Brno 612 00

IČ: 29195454

tímto prohlašuje, že výrobek

## **Estetický přístroj na formování postavy LIPOLASER POTABLE**

uvedený na trh pod modelovým označením: **BeautyRelax BR-1980**

EAN **8594166118720**

je ve shodě s následujícími evropskými normami:

**EN 55014-1:2006+A1:2009+A2:2011**

**EN 55014-2:1997+A1:2001+A2:2008**

**EN 61000-3-2:2006+A1:2009+A2:2009**

**EN 61000-3-3:2008 EN 60335-2-23:2003+A1:2008**

**EN 60335-1:2012 EN 62233:2008 EN 60825-1:2007**

### **Na základě splnění těchto směrnic byl produkt označen značkou CE.**

Produkt je zároveň v souladu z RoHS směrnici číslo 2002/95/EC(RoHS). Veškeré materiály jsou zdravotně nezávadné. Neobsahují žádné těžké kovy, např. kadmium a další toxické látky.

Pro bezpečné používání je nezbytné striktně postupovat dle pokynů uvedených v návodu k obsluze, který je součástí balení.



Místo vydání: Brno  
Datum vydání: 1.2.2022

  
**SANTADRIA s.r.o.**  
Mojmírovo nám. 75/2, 612 00 Brno  
DIČ: CZ29195454 Tel.: 737 196 160

Martin Hrbek, jednatel