

NÁVOD K OBSLUZE

Estetický multifunkční přístroj

BeautyRelax BR-2912

BODYFACE SILHOUETTE



OBSAH:

SLOVO ÚVODEM	4
KOMERČNÍ POUŽÍVÁNÍ PŘÍSTROJE	5
UPOZORNĚNÍ	6
POUŽITÍ SONOGELU	6
KDY PŘÍSTROJ NENÍ MOŽNÉ POUŽÍVAT	7
ZAKÁZANÉ PARTIE APLIKACE - ULTRAZVUK	8
POVOLENÉ PARTIE APLIKACE - ULTRAZVUK	8
POVOLENÉ PARTIE APLIKACE - RADIOFREKVENCE	8
POVOLENÉ PARTIE APLIKACE - LASER	9
OCHRANA ZRAKU	9
LYMFATICKÉ UZLINY - ULTRAZVUK	10
HLAVNÍ VÝHODY	13
VLASTNOSTI PŘÍSTROJE	13
TECHNICKÉ PARAMETRY	14
OBSAH BALENÍ	14
PROBLEMATIKA TUKOVÉ TKÁŇE	15
TUKOVÁ BUŇKA	15
STIMULACE TUKOVÉ TKÁŇE ULTRAZVUKEM	16
URČENO PRO VŠECHNY TYPY POSTAV	16
PROBLEMATIKA VÝSKYTU VRÁSEK	17
METODY REDUKCE VRÁSEK	17
PŘEDSTAVENÍ TECHNOLOGIÍ PŘÍSTROJE	18
ULTRAZVUKOVÉ VLNY	19
RADIOFREKVENCE	21
RADIOFREKVENCE VE TŘECH PROVEDENÍCH	22
VAKUOVÉ NASÁVÁNÍ S RADIOFREKVENCÍ	23
LIPOLÝZA	24
LASEROVÁ LIPOLÝZA	26
PRŮBĚH LASEROVÉ LIPOLÝZY	27
POPIS PŘÍSTROJE	28
POPIS DISPLEJE - HLAVNÍ NABÍDKA	32
POPIS DISPLEJE - ULTRAZVUKOVÉ VLNY	33
NASTAVENÍ INTENZITY ULTRAZVUKU	34

OBSAH:

POPIS DISPLEJE - VAKUOVÉ SÁNÍ	35
POPIS DISPLEJE - RADIOFREKVENCE 3 KOLÍČKY	36
POPIS DISPLEJE - RADIOFREKVENCE 6 KOLÍČKŮ	37
POPIS DISPLEJE - RADIOFREKVENCE 4 KOLÍČKY	38
POPIS DISPLEJE - LASEROVÉ SVĚTLO	39
INSTALACE PŘÍSTROJE - APLIKAČNÍ HLAVICE	40
INSTALACE PŘÍSTROJE - DRŽÁKY HLAVIC	41
INSTALACE PŘÍSTROJE - VÝMĚNA POJISTKY	42
INSTALACE PŘÍSTROJE - HLAVNÍ FILTR	42
INSTALACE PŘÍSTROJE - FILTRAČNÍ TAMPÓNEK	43
VÝSLEDNÁ PODOBA PŘÍSTROJE PO INSTALACI	44
OVLÁDÁNÍ PŘÍSTROJE - ULTRAZVUK	45
ČAS APLIKACE - ULTRAZVUK	46
POVOLENÉ PARTIE APLIKACE - ULTRAZVUK	47
UNIVERZÁLNÍ TECHNIKA MASÁŽE - ULTRAZVUK	48
OVLÁDÁNÍ PŘÍSTROJE - VAKUOVÉ SÁNÍ	52
UNIVERZÁLNÍ TECHNIKA MASÁŽE - VAKUOVÉ SÁNÍ	54
POVOLENÉ PARTIE APLIKACE - VAKUOVÉ SÁNÍ	56
OVLÁDÁNÍ PŘÍSTROJE - RADIOFREKVENCE 3 KOLÍČKY	57
OVLÁDÁNÍ PŘÍSTROJE - RADIOFREKVENCE 6 KOLÍČKŮ	58
OVLÁDÁNÍ PŘÍSTROJE - RADIOFREKVENCE 4 KOLÍČKY	59
ČAS APLIKACE - RADIOFREKVENCE	60
DŮLEŽITÉ POKYNY POUŽÍVÁNÍ RADIOFREKVENCE	61
METODA APLIKACE OBLIČEJE A KRKU - RADIOFREKVENCE	62
OVLÁDÁNÍ PŘÍSTROJE - LASEROVÉ SVĚTLO	63
PŘÍKLADY POUŽITÍ LASEROVÝCH APLIKÁTORŮ	64
DÉLKA A FREKVENCE POUŽITÍ PŘÍSTROJE	68
POZNÁMKY K POUŽÍVÁNÍ LASERU	69
DOPORUČENÁ METODA POUŽITÍ HLAVIC	71
BEAUTYRELAX VIDEA NA YOUTUBE	74
NEJČASTĚJŠÍ OTÁZKY A ODPOVĚDI	75
ČIŠTĚNÍ A ÚDRŽBA	81
LIKVIDACE POUŽITÝCH ELEKTRO ZAŘÍZENÍ	81
CERTIFIKACE	81
EU DISTRIBUTOR	81
ES PROHLÁŠENÍ O SHODĚ	82

SLOVO ÚVODEM

Vážený zákazníku, děkujeme vám za projevenou důvěru při koupi našeho produktu. Před prvním použitím prosím pečlivě přečtěte všechny podrobné informace uvedené v tomto návodu k obsluze. Zvýšenou pozornost věnujte zejména výstrahám a bezpečnostním upozorněním. Přístroj používejte přesně podle uvedených pokynů. Všechny tyto kroky přispějí k maximálnímu využití všech funkcí přístroje a ochraně všeho zdraví. Podrobně vám vysvětlíme všechny funkce a způsob, jak přístroj co nejlépe používat.

Veškeré instrukce uvedené v tomto návodu k obsluze neberte prosím na lehkou váhu. Estetický přístroj pro neinvazivní aplikaci vybraných částí těla pracuje s technologiemi, které jsou bezbolestné a bezpečné. Přístroj prošel dlouhým vývojem a bezpečnost garantuje z hlediska splnění všech zákonem stanovených norem. Aby bylo možné efektivně stimulovat pleť a podkožní tukovou tkáň, pracuje přístroj s určitým výkonem, který si můžete sami regulovat.

Úvodní důležité informace související s přístrojem a jeho používáním:

- Estetický přístroj BeautyRelax spadá do kategorie masážních/estetických přístrojů. **Nejedná se o zdravotnický prostředek.** Neslouží k léčbě obezity ani žádného kožního onemocnění. Nabízí technologie, které při použití za specifických podmínek napomáhají v redukci podkožního tuku, zmírnění projevů celulitidy a zvýšení pružnosti pleti.
- Estetický přístroj BeautyRelax poskytuje neinvazivní aplikaci. V praxi to znamená, že žádná z částí aplikační hlavice fyzicky nikdy v průběhu používání nepronikne pod kůži.
- Estetický přístroj BeautyRelax je certifikován a splňuje všechny normy, které jsou na přístroj podobného druhu kladeny. Je zajištěna bezpečnost všech elektronických součástí.
- Aplikace je vždy spojena s čirým vodivým gelem (sonogel). Lze zakoupit v jakékoliv lékárně nebo prodejně zdravotních potřeb. Stojí pár desítek korun. Rozhodně stačí nejlépejší. Neplatí čím dražší, tím lepší. Hlavním smyslem aplikace dostatečného množství gelu je zvýšení vodivosti pokožky. Ultrazvuk a radiofrekvence získají lepší schopnost navázat se na pleť.
- Rozhodně neplatí, čím častěji používání přístroje, tím rychleji dosáhnete požadovaných výsledků. Dejte vašemu tělu dostatečný čas, aby mohlo zpracovat energii, která je použitím přístroje uvolněna. Výrazně tak přispějete k ochraně vašeho zdraví!
- Pokud si nebudete vědět s čímkoliv rady, nebudete si jisti v jakékoliv fázi použití přístroje, neváhejte se na nás obrátit. Telefon: 737196160 nebo email: mh@santadria.cz K dispozici je vám náš produktový manažer Martin Hrbek, který odpoví na všechny vaše případné dotazy či nejasnosti.

Návod k použití si pečlivě uschovejte pro případné pozdější nahlédnutí.

Přejeme, ať vám přístroj dobře slouží a splňuje všechna očekávání, která jste měli před jeho nákupem.

Tým BeautyRelax.cz

KOMERČNÍ POUŽÍVÁNÍ PŘÍSTROJE

Stimulace vybraných partií těla laserovým světlem za účelem aktivní stimulace tukové tkáně patří mezi nejšetrnější metody, které si můžete z aktuální nabídky všech možných metod dopřát. Použití přístroje obdobného typu spadá do kategorie neinvazivní aplikace. Žádná část aplikační hlavice nepronikne skrz povrch pleti. Laserové světlo nezpůsobuje žádné modřiny, podlitiny. Na cestě k tukové tkáni nedochází k žádnému negativnímu ovlivnění jemných krevních cév a kapilár. V průběhu aplikace můžete cítit pouze příjemné teplo. Technologie laserového světla představuje při dodržení podmínek použití uvedené v návodu k obsluze (čas a frekvence použití) minimální zátěž pro váš organismus. Díky těmto výhodám a vysoké užitné hodnotě si přístroje s laserovým světlem našly poměrně rychle cestu do provozoven pro komerční použití. Dnes můžete estetické přístroje s červeným laserem najít v masážních, kosmetických a estetických studiích a klinikách po celé republice. Při komerčním použití přístroje je navíc třeba věnovat zvýšenou pozornost hygieně provozu. Po každém uživateli povrch aplikačních hlavic dezinfikovat. Postačí nanést na hadřík roztok na bázi alkoholu a povrch aplikátorů otřít. Poté důkladně osušit.



Estetický přístroj BeautyRelax pracuje s laserovým světlem třídy II. Každá země Evropské unie má stanoveny vlastní podmínky pro komerční provoz přístrojů s touto technologií. Základem obvykle bývá zřízení živnosti nebo firmy, protože je přístrojová aplikace prováděna pro širokou veřejnou na úplat. V některých zemích stačí ke komerčnímu provozu kosmetický nebo masérský kurz, někde musí mít provozovatel střední zdravotnické vzdělání a nebo přímo doktor medicíny. Vždy záleží na aktuální úpravě legislativy v dané zemi, která určuje podmínky pro používání přístrojů s laserovým světlem třídy II. Jen pro zajímavost. Přístroje pro epilaci chloupků tzv. IPL epilátory používají vysoce intenzivní zábleskové světlo pro potlačení růstu chloupků. Při použití je třeba věnovat zvýšenou pozornost bezpečnosti použití a mít stále nasazené speciální černé brýle. Při nesprávném použití má IPL světlo takovou intenzitu, že dokáže za určitých podmínek trvale poškodit zrak uživatele. Přístroje pro IPL epilaci přitom můžete koupit volně na trhu v kamenných prodejnách nebo internetových obchodech pro domácí či komerční použití.

BeautyRelax BR-2912 BODYFACE SILHOUETTE je přístroj, který je určen pro relaxační masážní účely na velmi kvalitní a profesionální úrovni. **Přístroj není zdravotnický prostředek. Neslouží k léčbě žádného onemocnění. Přístroj neposkytuje prostřednictvím žádné aplikační hlavice technologii, která by narušila integritu pleti.** Nevyužívá žádné jehly. Žádná část z aplikačních hlavic nikdy nepronikne skrz povrch pleti. Přístroj byl vyvinut tak, aby zlepšil pružnost a kondici pleti. Uvolnil zatuhlé svaly na vybraných částech těla. Pomocí technologie radiofrekvenčních vln prohřívá vrstvu dermis pro podporu tvorby vlastního kolagenu a elastických vláken. Rozsah licence pro využívání radiofrekvence, ultrazvuku a vakuové masáže za účelem komerčního používání je dána zákonem v každé zemi Evropské unie. Ten stanoví, jaká je třeba úroveň erudice pro uvedenou technologii, který přístroj nabízí. Respektive dosaženou úroveň vzdělání/licence pro přístroj obdobného typu.

Distributor/prodejce SANTADRIA s.r.o. nenesí žádnou odpovědnost za používání přístroje za podmínek, které jsou v rozporu s legislativou v dané zemi používání. Provozovatel může veřejně pro komerční použití pracovat s přístrojem pouze tehdy, pokud disponuje oprávněním dle aktuálně platného znění zákona/vyhlášky. Distributor/prodejce SANTADRIA s.r.o. nenesí žádnou odpovědnost za škody, které vznikly v rozporu s používáním podmínek stanovených v tomto návodu k obsluze.

UPOZORNĚNÍ

- Před prvním uvedením do provozu si přečtěte tento návod k obsluze, prohlédněte veškerá vyobrazení a návod si uschovejte pro případnou pozdější potřebu.
- Je-li vaše pokožka postižena závažným kožním onemocněním, přístroj nepoužívejte. **Pokud si nejste jisti, zda je váš zdravotní stav v souladu s podmínkami pro používání přístroje, vhodnost používání konzultujte se svým praktickým lékařem.**
- Pokud přístroj používá více osob, je třeba věnovat zvýšenou pozornost zásadám hygieny. Po každém použití je třeba důkladně dezinfikovat aplikační hlavici.
- Pokud se přístroj poškodil, nepracuje správně nebo spadl do vody, nikdy ho neuvádějte do provozu.
- Pokud je přístroj rozbitý, nedotýkejte se vnitřních částí, aby nedošlo k úrazu elektrickým proudem.
- Pokud spadne přístroj na zem, může být poškozen. V tomto případě přístroj dále nepoužívejte a kontaktujte servisní oddělení prodejce.
- Přístroj nepoužívejte v blízkosti vody nebo v místech se zvýšenou vlhkostí (vana, sprcha, bazén, atd.).
- Přístroj není omyvatelný. Nesmí být ponořen do vody nebo pod proud tekoucí vody.
- Přístroj nenechávejte bez dozoru. Po každém použití přístroj vždy důsledně vypněte.
- Pokud byl přístroj přenesen z velmi chladného do velmi teplého prostředí, před jeho použitím vyčkejte alespoň 3 hodiny.
- Přístroj není určen pro používání dětmi a těmi osobami, jejichž fyzická nebo duševní kondice neumožňuje bezpečné používání spotřebiče.
- Přístroj nepokládejte ani nepoužívejte na horkých tepelných zdrojích (radiátor, kamna, oheň, atd.)
- Přístroj se nepokoušejte sami rozmontovat nebo opravovat.
- Přístroj skladujte v suchém prostředí. Snažte se, aby byl chráněn před působením prachu.
- Přístroj v průběhu používání žádným způsobem nezakrývejte. Mohlo by dojít k jeho přehřátí!
- Přístroj nevystavujte přímému slunečnímu záření.
- **Distributor neručí za škody, které byly způsobeny nesprávným používáním v rozporu s pokyny v tomto návodu k použití. Není odpovědný za následky, které byly způsobeny nedodržением bezpečnostních upozornění.**
- **Za případné škody na zdraví či majetku při jiném způsobu používání nenesé distributor odpovědnost.**



POUŽITÍ SONOGELU

Použití je vždy spojeno s čirým vodivým gelem. Kontaktní gel, tzv. SONOGEL, zakoupíte v jakékoliv prodejně zdravotnických potřeb (možno zakoupit i v lékárně). Gel je pro použití přístroje velice důležitý. Vytváří nezbytnou pojivou vrstvu mezi aplikátorem a pokožkou. Je vyroben na vodní bázi. Nemůže uškodit aplikační hlavici. Užití kontaktního gelu je nezbytné. Ultrazvukové vlny a radiofrekvence se tak mohou na pleť lépe navázat. Při použití přístroje **nepoužívejte žádné jiné kosmetické přípravky.**



KDY PŘÍSTROJ NENÍ MOŽNÉ POUŽÍVAT

Přístroj **nesmí** v žádném případě používat osoby, kterých se týkají některé z těchto stavů:

- Akutní virové onemocnění
- Anafylaxe
- Cévní poruchy nebo arteroskleróza
- Cukrovka nejzávažnějšího typu
- Epilepsie
- Fotosenzitivní kožní onemocnění
- Hormonální problémy
- Hypertenze
- Hypertyreóza
- Hypotyreóza
- Je zakázáno používat přístroj v místě štítné žlázy
- Kardiostimulátor
- Klienti pod vlivem alkoholu nebo návykových látek
- Kožní onemocnění na místě použití přístroje
- Kovové předměty v místě použití přístroje (neplatí pro zubní náhrady)
- Menstruace
- Nádorové onemocnění
- Nedávný chirurgický zákrok (méně než 6 týdnů)
- Osoby, které vyžadují trvalý dohled
- Polycystitýda vaječníků
- Při stavu vysokých horeček
- Srdeční onemocnění
- Těhotenství
- Únavový syndrom
- Vážné onemocnění ledvin nebo jater
- Velmi vysoké hodnoty hladiny cholesterolu
- Všechny disfunkce nervového systému
- Závažné poruchy imunitního systému
- Závažné potíže s krevním oběhem
- Závažné problémy se srážlivostí krve
- Žilní trombóza



ZAKÁZANÉ PARTIE APLIKACE - ULTRAZVUK

- Hlava
- Krk (přední i zadní strana)
- Oblast, kde je srdce
- Podpaží
- Loket
- Zápěstí
- Kolena
- Kotník
- Dlaně
- Chodidla
- Zákolenní oblast
- Páteř



POVOLENÉ PARTIE APLIKACE - ULTRAZVUK

- Předloktí
- Paže
- Bříško
- Stehna
- Zadeček
- Lýtka



Poznámka: párová oblast těla je brána jako jedna partie

POVOLENÉ PARTIE APLIKACE - RADIOFREKVENCE

- Obličej
- Krk
- Dekolt
- Předloktí
- Paže
- Bříško
- Boční strana trupu
- Stehna
- Hýždě
- Lýtka



POVOLENÉ PARTIE APLIKAE - LASER

- Podbradek
- Paže
- Břicho
- Boky
- Stehna
- Lýtka
- Hýždě



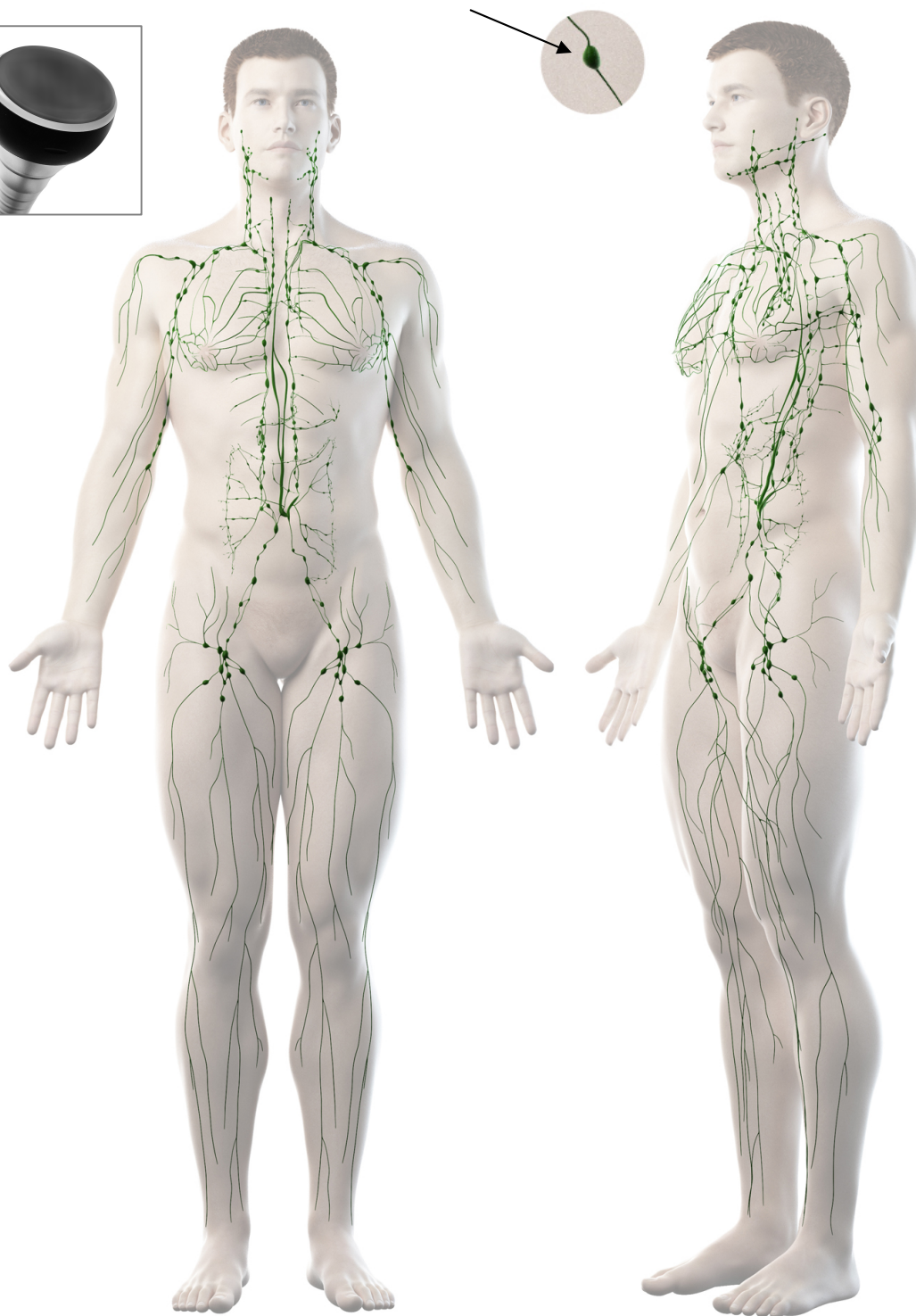
OCHRANA ZRAKU

Přístroj používá velmi výkonné optické diody, které generují laserové světlo. Výkon je nastaven tak, aby přinesl při stimulaci tukové tkáně pozitivní estetické výsledky. Při použití přístroje se vždy vyvarujte přímého pohledu zraku do zdroje světla. Před zapnutím laserového světla si vždy nasadte ochranné textilní brýle, které jsou součástí balení. Pokud si budete s přístrojem svítit do očí, může to trvale poškodit váš zrak. Přístroj nejprve aplikujte na vybranou část těla, nasadte ochranné brýle a až poté aktivujte působení laserového světla.



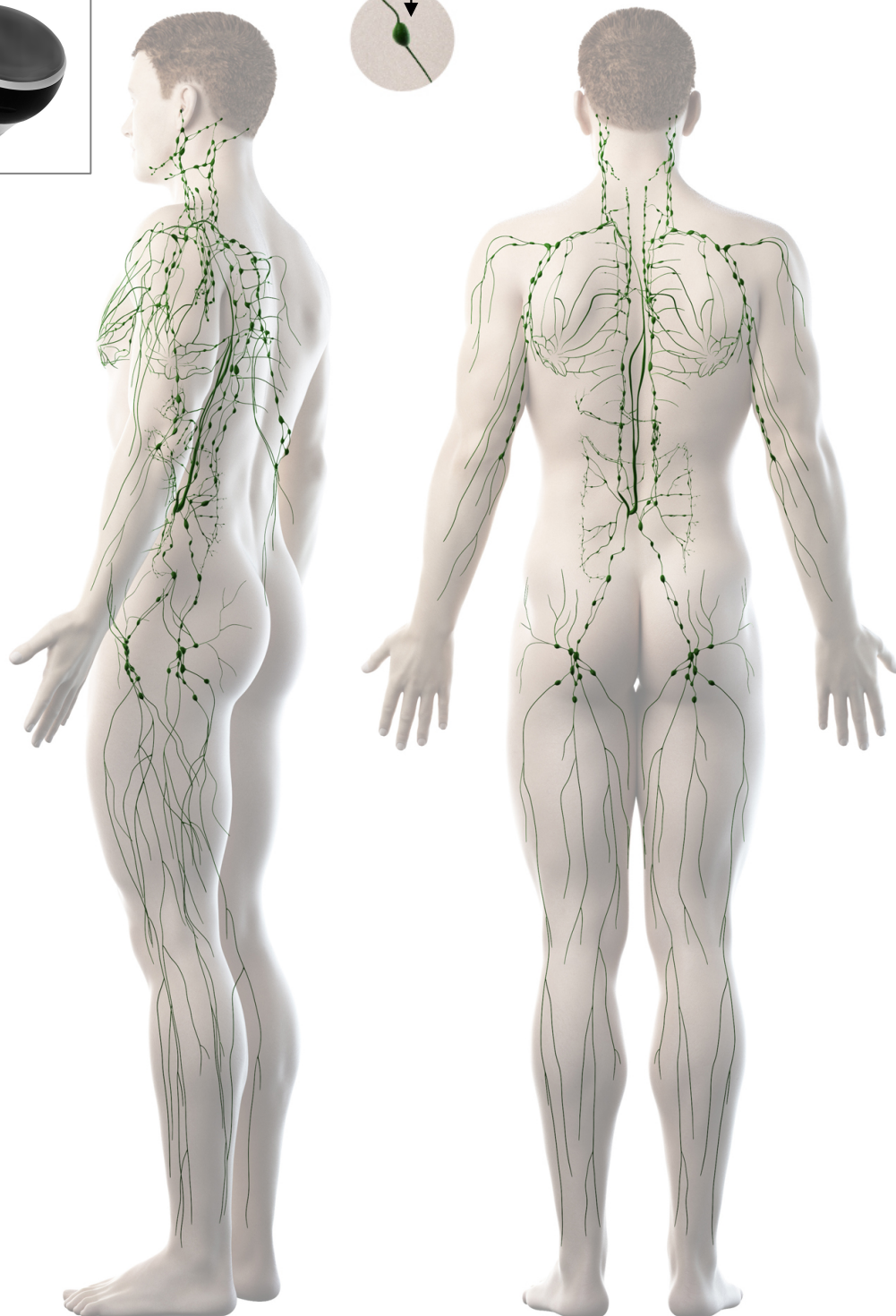
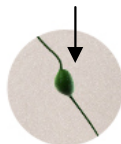
LYMFATICKÉ UZLINY - ULTRAZVUK

Při použití přístroje **Beautyrelax** se **snažte vyhnout** těmto oblastem lymfatických uzlin. **Letmý dotyk nevaří**. Stálou stimulaci těchto uzlů nedoporučujeme. Uzly jsou zobrazeny **velkými zelenými tečkami**:



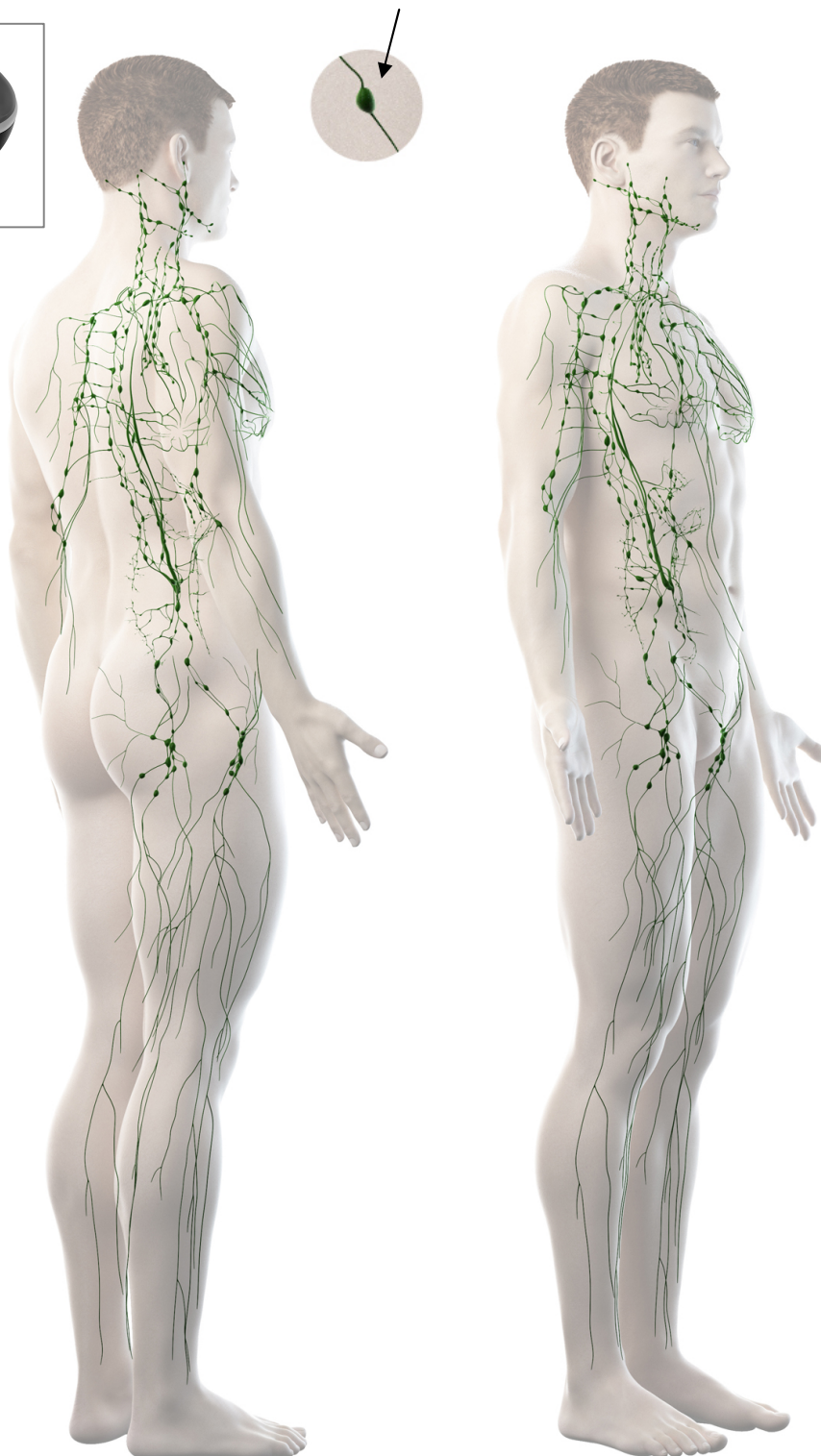
LYMFATICKÉ UZLINY - ULTRAZVUK

Při použití přístroje **Beautyrelax** se **snažte vyhnout** těmto oblastem lymfatických uzlin. **Letmý dotyk nevadí**. Stálou stimulací těchto uzlů nedoporučujeme. Uzly jsou zobrazeny **velkými zelenými tečkami**:



LYMFATICKÉ UZLINY - ULTRAZVUK

Při použití přístroje **Beautyrelax** se **snažte vyhnout** těmto oblastem lymfatických uzlin. **Letmý dotyk nevadí**. Stálou stimulaci těchto uzlů nedoporučujeme. Uzly jsou zobrazeny **velkými zelenými tečkami**:



HLAVNÍ VÝHODY

- Redukce jemných mimických vrásek
- Zvýšení pružnosti kontur obličeje
- Zpevnění a vypnutí pleti
- Remodelace kolagenních vláken
- Potlačení projevů celulitidy
- Potlačení strií a jemných jizviček
- Stimulace lymfatického systému končetin
- Redukce tukové tkáně na vybraných tělesných partiích
- Skutečně funkční lymfatická masáž podtlakem
- Zcela neinvazivní charakter aplikace
- Bezpečné, bezbolestné používání
- Bez jakýchkoliv nepříjemných pocitů

VLASTNOSTI PŘÍSTROJE

- Profesionální přístroj pro použití na celém těle.
- Spojuje 6 profesionálních přístrojů do jedné kompaktní verze.
- Vynikající poměr ceny a užitné hodnoty přístroje.
- Moderní progresivní technologie garantují dosažitelné výsledky vysoce šetrné k tělu.
- Populární metoda aplikace pleti nazývaná také jako THERMAGE (multipolární radiofrekvence).
- Revoluční technologie formování postavy pomocí laserového světla.
- Aplikační hlavice jsou vyrobeny z kombinací velmi odolných materiálů, jako jsou kov, nerez ocel nebo tvrzený plast.
- Dostatečně dlouhý kabel pro každou aplikační hlavici pro snadnou práci s přístrojem.
- Možnost plynulého dávkování výkonu.
- Dotyková podsvícená tlačítka.
- Futuristické provedení hlavní ovládací jednotky.
- Dlouhá životnost přístroje.
- Spotřební materiál: vyměnitelné filtrační tampónky pro aplikační hlavici s vakuovou drenáží.
- Skvělá variabilita používání.
- Vysoká užitná hodnota přístroje.
- Použití přístroje je spojeno při použití radiofrekvence a ultrazvuku se sonogelem běžně dostupným v lékárně. Není třeba dokupovat žádné drahé kosmetické přípravky.
- Celý set je snadno přenositelný v odolném kovovém kufříku.
- Určeno pro používání doma nebo v salonu.

TECHNICKÉ PARAMETRY

- Frekvence ultrazvuku: 80Khz
- Frekvence radiofrekvence: 5Mhz
- Dávkování energie radiofrekvence: 10%, 20%, 30%, 40%, 50%, 60%, 70%, 80%, 90%, 100%
- Vlnová délka laserového světla: 650nm
- Rozsah síly podtlaku vakuového sání: 0 až 250Kpa
- Rozměry: 40x30x30cm
- Hmotnost: 10kg

OBSAH BALENÍ

- 1x Hlavní jednotka BeautyRelax BR-2912
- 1x Hlavice s radiofrekvencí a fotonovým světlem – 3 aplikační kolíčky
- 1x Hlavice s radiofrekvencí a fotonovým světlem – 4 aplikační kolíčky
- 1x Hlavice s radiofrekvencí a fotonovým světlem – 6 aplikačních kolíčků
- 1x Hlavice s podtlakovou drenáží a radiofrekvencí
- 1x Hlavice s ultrazvukovou kavitací
- 8x Aplikátor s laserovým světlem
- 1x Kovový kufřík
- 3x Plastový držák na všechny aplikační hlavice
- 1x Sada filtračních tampónků pro vakuovou hlavici
- 1x Sonogel 250ml
- 1x Napájecí kabel 220V
- 1x Elastický popruh pro uchycení hlavic s laserovým světlem
- 1x Ochranné textilní brýle
- 1x Návod k obsluze

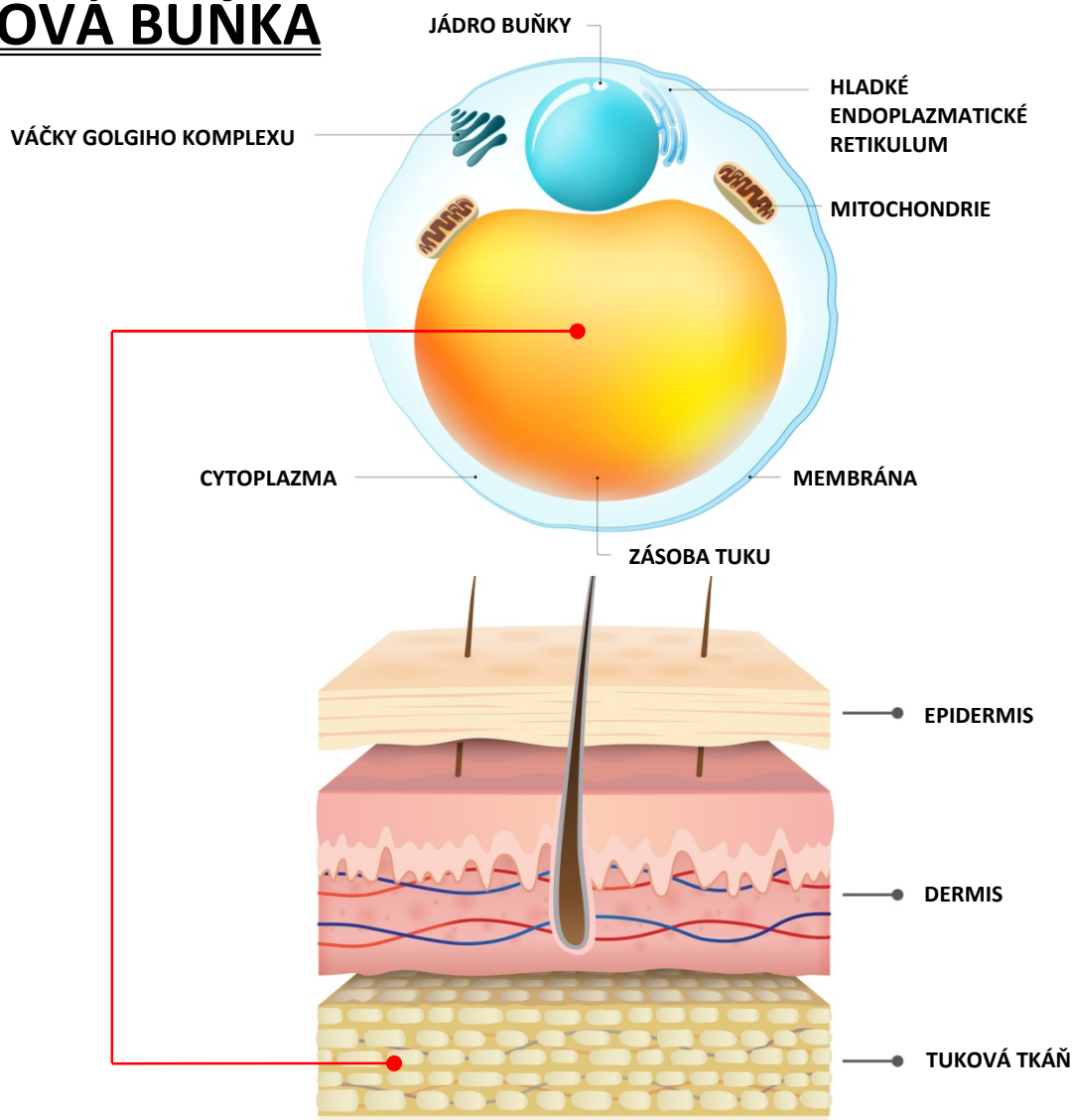
PROBLEMATIKA TUKOVÉ TKÁŇE

Tukové buňky patří mezi největší buňky, které se nachází v lidském těle. Jejich hlavním smyslem je vytvářet zásobu energie. Kromě ukládání energie slouží bílá tuková tkáň také jako tepelná izolace a ochrana vnitřních orgánů. Tuková tkáň se nejčastěji nachází v podkoží. Tuková tkáň patří mezi tkáně vazivové. Mezi jednu z důležitých vlastností tukové tkáně je kumulace tuku aktivně vytvořeného ze sacharidů a mastných kyselin v buňkách. Proces ukládání a odbourávání tuku je řízen hormonálně i nervovými podněty. Bílá tuková tkáň je tvořena **tukovými buňkami** s velkými tukovými kapénkami obklopenými prstencem cytoplazmy (tuková vakuola). Jádro je umístěno na periferii buňky. Uložený tuk je polotekutě konzistence a sestává převážně z triacylglycerolů a esterů cholesterolu. U štíhlých jedinců zaujímá kolem 20% tělesné hmotnosti, u obézních ale může tvořit až 50% celkové váhy.



grafická animace shluku tukových buněk

TUKOVÁ BUŇKA

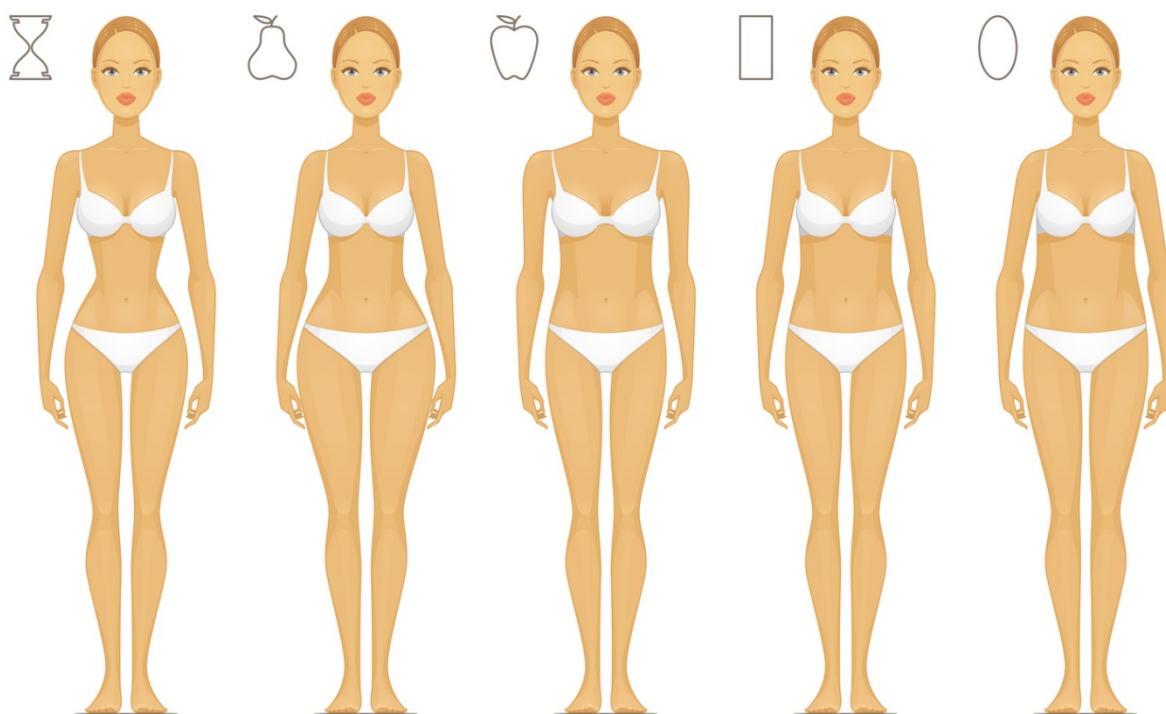


STIMULACE TUKOVÉ TKÁŇĚ ULTRAZVUKEM

Hlavním smyslem použití estetických přístrojů je přímé zacílení na tukové buňky, které se shlukují v tukové tkáni. Působením ultrazvukových vln dochází ke štěpení triglyceridů na mastné kyseliny a glycerol. Glycerol je rozpustný ve vodě a je tak snadno absorbován do oběhového systému. Mastné kyseliny zpracují játra způsobem, který je pro tělo přirozený a jemu vlastní.

URČENO PRO VŠECHNY TYPY POSTAV

Používání přístroje BeautyRelax je vhodné pro všechny typy postav. Pro muže i ženy. Ať je predispozice většího ukládání tuku na jakékoliv partii. Výjimku tvoří osoby, na které se vztahuje některý ze stavů uvedených v soupisu kontraindikací.



PROBLEMATIKA VÝSKYTU VRÁSEK

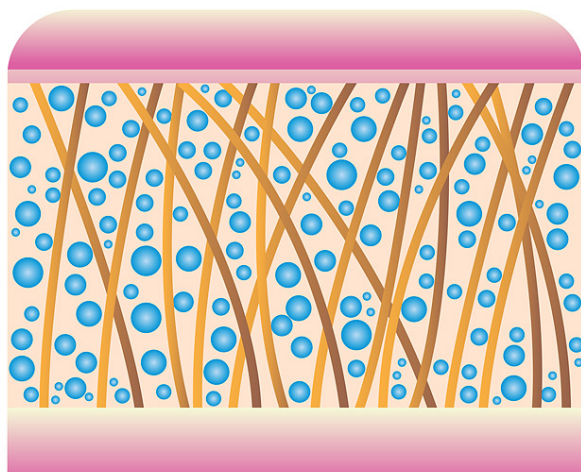
Proces tvorby vrásek je přirozený jev. Jedná se o důsledek stárnutí pokožky. Postupem času ztrácí svoji pružnost. Dochází ke zpomalení buněčné obnovy, což má za následek neschopnost vytvářet dostatečné množství kvalitního kolagenu. Vlivem **snížené produkce kolagenu** vznikají na pokožce rýhy, které organismus není schopen bez pomoci vyrovnat. Zvrásnění pleti postupně proniká až do vrstvy dermis - škáry (podpůrná tkáň kůže). Výsledkem je pleť



s výskytem velkého množství hlubokých a výrazných vrásek. Vrásky je možné rozdělit do dvou základních skupin. **Dynamické vrásky**, které vznikají kontrakcí (stahováním svalů). Začínají se objevovat kolem 35. roku života. **Statické vrásky** jsou důsledkem povadnutí spodní vrstvy kůže a nízkou produkcí kolagenu. Statické vrásky se začínají objevovat kolem 40. roku života.

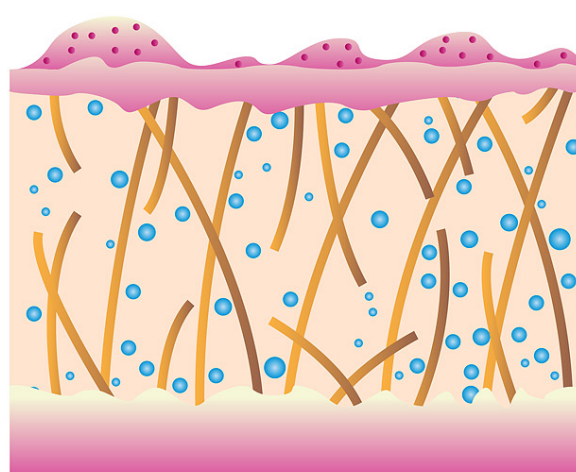
METODY REDUKCE VRÁSEK

Možnosti odstranění vrásek se rozdělují do základních dvou skupin: **invazivní** a **neinvazivní**. Invazivní metoda zahrnuje všechny druhy chirurgických zákroků, kde se pracuje se skalpelem nebo injekcemi. Nástroj doktora prochází fyzicky přes povrch pleti. Neinvazivní metody zahrnují celou řadu kosmetických přípravků, krémů, gelů, olejů či sér. Další možností je přístrojová aplikace pleti pomocí vybraných technologií, které mají za úkol aktivně stimulovat přirozenou tvorbu kolagenu a posílení elastických vlánek. Velký rozmach v oblasti estetiky zažívá technologie **radiofrekvence**. Dosahuje nejlepšího poměru **šetrnosti** a **efektivity**.



VYPNUTÁ PLEŤ BEZ VRÁSEK

DOSTATEČNÉ MNOŽSTVÍ KOLAGENU
PRUŽNÁ ELASTICKÁ VLÁKNA



POVISLÁ PLEŤ S VRÁSKAMI

NÍZKÉ MNOŽSTVÍ KOLAGENU
SNÍŽENÁ PRUŽNOST ELASTICKÝCH VLÁKEN

PŘEDSTAVENÍ TECHNOLOGIÍ PŘÍSTROJE

BeautyRelax Bodyface Silhouette je profesionální estetický přístroj na lifting pleti, formování postavy a potlačení projevů celulitidy. Disponuje 13 aplikačními hlavicemi, které nabízí moderní technologie s vyšším výkonem ve srovnání s přístroji obdobného typu. Radiofrekvence THERMAGE, ultrazvuková kavitace, červené světlo a laserové světlo. Neinvasivní technologie při zachování maximální účinnosti. Bezpečné použití s minimální zátěží pro tělo. Možnost plynulého dávkování výkonu. Precizní zpracování všech součástí. Určeno pro náročné uživatele. Navrženo s ohledem na komerční provoz s vysokou frekvencí používání. Kvalitní ušlechtilá nerez ocel aplikátorů zajišťuje dlouhou životnost!



ULTRAZVUKOVÉ VLNY

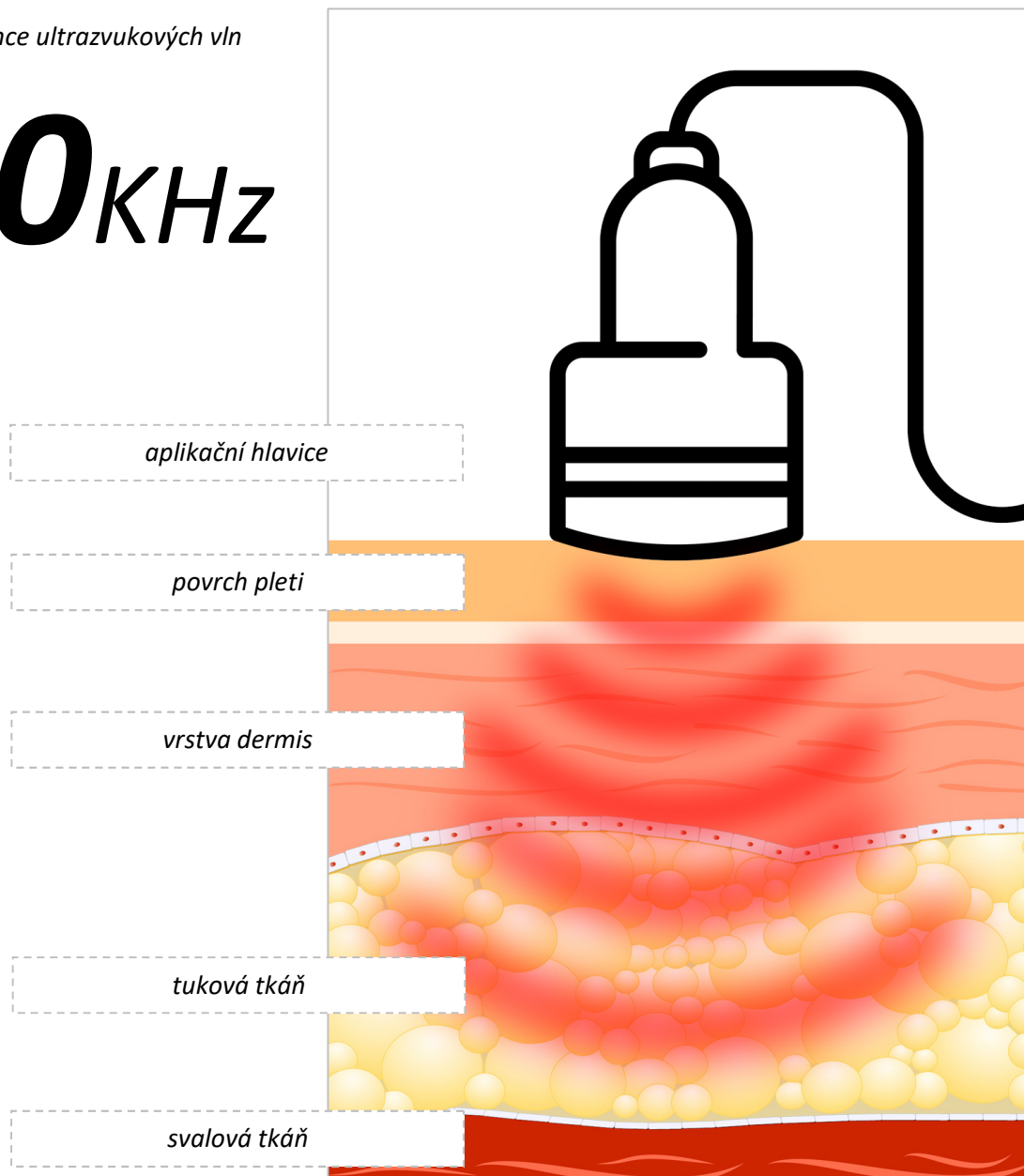


Aplikační hlavice generuje ultrazvukové vlny, které pronikají do podkoží. Tkáně následně absorbují tuto ultrazvukovou energii. Dochází k narušení integrity tukové buňky a uvolňuje se tuk. Uvolněný tuk se štěpí na glycerol a volné mastné kyseliny. Glycerol slouží jako zdroj energie, zatímco mastné kyseliny jsou přeneseny do jater, kde jsou zpracovány jako běžné mastné kyseliny z potravy a vyloučeny z těla ven přirozenou cestou. Odstraněný tuk se zpět do tkáně nevrací. Ultrazvuková kavitace je bezbolestná, neinvazivní, šetrná, účinná a hlavně trvalá metoda pro odstranění tukové tkáně, redukci celulitidy a vyhlazení pokožky. Objevte výhody technologie oblíbenou po celém světě!



frekvence ultrazvukových vln

40KHz



RADIOFREKVENCE



Aplikační hlavice generuje energii prostřednictvím radiofrekvenčních vln se zcela specifickým výkonem a frekvencí. Radiofrekvenční vlny jsou optimalizovány k tomu, aby způsobily tepelný gradient, který významně ovlivňuje procesy ve vrstvě dermis. Dodaná energie aktivuje remodelaci kolagenových vláken a elastinu. Maximální možné zacílení energie i v lokalitách s výraznější tukovou vrstvou a následná excitace metabolických procesů má významný vliv na velmi efektivní vyhlazení povislých a deformovaných kontur. Ukončete experimenty s kosmetickými krémy slibující „záračné omlazení“ s svěřte svoji pleť do „rukou“ špičkové technologie!



ČERVENÉ SVĚTLO

- Podporuje přirozenou tvorbu kolagenu
- Příznivý vliv na elastická vlákna
- Zlepšení cirkulace krve v podkožní tkáni
- Potlačuje tvorbu
- Vlnová délka: 625nm



RADIOFREKVENCE VE TŘECH PŘEVEDENÍCH

BODYFACE SILHOUETTE
powered by **beautyrelax**
health and beauty equipment

BODYFACE SILHOUETTE
powered by **beautyrelax**
health and beauty equipment

BODYFACE SILHOUETTE
powered by **beautyrelax**
health and beauty equipment

3 kolíčky

4 kolíčky

6 kolíčků

VAKUOVÉ NASÁVÁNÍ S RADIOFREKVENCÍ



Vakuová masáž patří mezi nejúčinnější způsoby pro redukcí projevů celulitidy. Hnětení pomocí podtlaku zajišťuje správné proudění lymfy v těle. Odvod škodlivin z těla se stane efektivnějším. Prostřednictvím podtlakové terapie lze významným způsobem zmírnit otoky a nevzhledně vypadající projevy „pomerančové“ kůže.



Aplikátor s vakuovým sáním a přídatnou funkcí radiofrekvence



Masáž probíhá cyklicky ve třech fázích:

1. Nasátí podkožní tkáň
2. Ruční pohyb aplikátoru na vybrané části těla
3. Postupné uvolnění vytvořeného podtlaku
4. Masáž podtlakem může doprovázet působení radiofrekvence

Kombinace podtlaku a pohybu aplikátoru, který mechanicky stimuluje pokožku okrajem aplikační hlavičky, vzniká intenzivní kompresní lymfatická masáž. Snadno se zaměříte na všechny problematické partie. Maximálně se přizpůsobí vašim křivkám. Radiofrekvence zároveň podpoří lepší kondici pleti.

LIPOLÝZA



Lidské tělo přijímá energii z potravy. Rychlost každého metabolismu funguje u každého člověka individuálně. Vždy záleží na více faktorech - genetická výbava, životní styl, pohyb případně nemoc. Tělo potřebuje každý den určité množství energie, aby byly zajištěny základní životní funkce. Kalorie, které dáme tělu navíc, si tělo ukládá prostřednictvím tukových buněk do tukové tkáně. Každý jedinec může mít různé predispozice podle místa na těle, kde se tuk ukládá více a kde méně. Základní teorie, ze které se vždy vychází při snaze redukovat hmotnost. Jídelníček musí být upraven tak, aby vzniknul kalorický deficit. Příjem energie z potravy musí být z dlouhodobého hlediska nižší, než náš výdej. Proces lipolýzy probíhá vždy, když se aktivně hýbeme a tělo je donuceno brát energii z tukových zásob. Velmi zjednodušeně řečeno náš organismus si v tu chvíli bere zdroj energie z tukových zásob a tu spotřebuje, aby bylo možné pohyb těla realizovat.



Mechanické odstranění tuku je možné řešit samozřejmě i chirurgicky. Jedná se však o invazivní metodu, která přináší celou řadu omezení, zdravotních komplikací a bolesti. Je třeba podstoupit částečnou nebo celkovou anestezii. Procesu ukládání tukových zásob a možnosti jejich redukce se dlouhodobě zabývá oblast estetického průmyslu. Výsledkem vývoje v oblasti neinvazivního použití jsou aktuálně tyto metody:

1. Kryolipolýza
2. Ultrazvuková kavitace
3. Laser

Přesně v tomto pořadí byly tyto technologie uvedeny na trh a začaly se používat. Každá technologie má své výhody i nevýhody. Každá má své specifika. Přesto mají všechny technologie jedno společné. Zacílit přímo na tukovou tkáň a „přinutit“ tukové buňky, aby uvolnily uloženou energii. Velmi zjednodušeně se tukové buňky chovají jako houba. Stejně, jak dokážou „natáhnout“ energii pro pozdější potřebu organismu, jsou buňky schopny tuto energii uvolnit. Hlavním cílem vývoje v oblasti neinvazivní estetiky, jejichž výsledkem je aplikace těchto technologií, zrealizovat celý tento proces tak, aby bylo použití maximálně šetrné k organismu, způsobovalo co nejmenší nebo žádnou bolest. Pro uživatele nepředstavovalo žádné omezení po použití (žádná následná hospitalizace, omezení v práci, apod.).

1. Kryolipolýza

Ke stimulaci tukové tkáně se používá působení mrazu. Přestože je aplikace neinvazivní, působení chladu při velmi nízkých teplotách nemusí být každému příjemné.

2. Ultrazvuková kavitace

Ke stimulaci tukové tkáně se používá působení ultrazvukových vln.

3. Laser

Ke stimulaci tukové tkáně se používá působení laserového světla. Ze všech uvedených technologií je po tělo paprsek laserového světla nejvíce šetrný a pocitově nejpříjemnější.



LASEROVÁ LIPOLÝZA



Působení laserového světla dokáže navodit v těle stejné procesy, které probíhají, když aktivně sportujeme takovým způsobem, že dochází ke spotřebování energie z tukových zásob. Přístroj působí sadou aplikátorů s laserovým světlem na problematické partie nízkou úrovní diodovým laserem s vlnovou délkou 650nm a specifickým výkonem. Světelnou energií je zasažena pouze a výhradně tuková vrstva. Světlo červeného laseru prostupuje pokožkou k tukovým buňkám, kde dochází ke stimulaci mitochondrií. Tím je zahájen proces štěpení triglyceridů na mastné kyseliny a glycerol, které se z buněk uvolňují. Produkty štěpení jsou následně zachyceny lymfatickým systémem těla. Hlavní a zásadní rozdíl je ale v tom, že je proces lipolýzy vyvolán pro tělo nejpřirozenějším způsobem ve srovnání s technologiemi obdobného charakteru. Laserové světlo nabízí vysokou efektivitu zmenšení objemu tukové tkáně díky laserovým diodám špičkové kvality s dlouhou životností.

Partie, na které je možné se pomocí laserového světla zaměřit: podbradek, paže, břicho, boky, stehna, lýtka, hýždě. K dispozici je 10 úrovní výkonu.

Hlavní výhody použití laserového světla oproti ostatním technologiím

1) Účinnost

Během jedné aplikace se úbytek na obvodu pohybuje od 0,5 do 2cm (odvíjí se od vybrané partie těla)

2) Šetrnost

K tělu přistupuje nejšetrnějším způsobem, který je v současnosti na trhu dostupný

3) Efektivita

Výsledků je dosaženo mnohem dříve, než u ostatních technologií

4) Rychlost

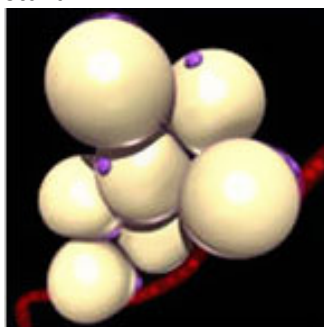
Díky inovativní technologii lze podstoupit další aplikaci mnohem dříve než např. u kryolipolýzy (cílené mražení tukových buněk).

PRŮBĚH LASEROVÉ LIPOLÝZY

V následující grafické animaci se vám pokusíme znázornit, jaké procesy ve vašem těle nastartuje působení červeného laseru.

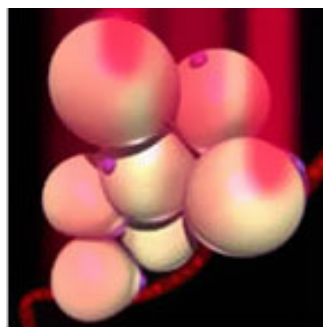
FÁZE 1

Tukové buňky se nachází v běžném klidovém stavu.



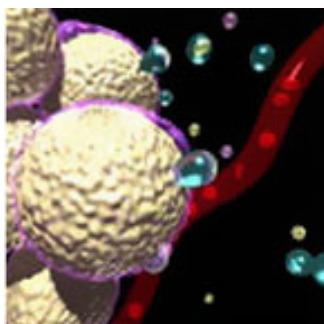
FÁZE 2

Proud laserového světla zasáhne tukové buňky.



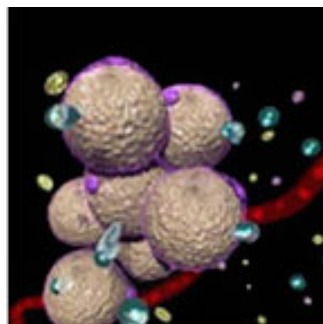
FÁZE 3

Na povrchu tukové buňky se vytvoří drobné póry, které umožní uvolnění obsahu buňky.



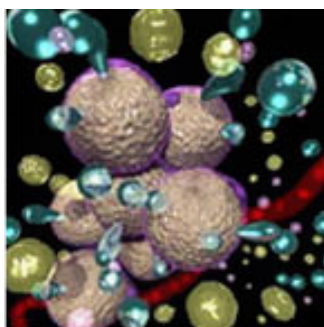
FÁZE 4

Dochází k uvolnění vody, glycerolu a volných mastných kyselin



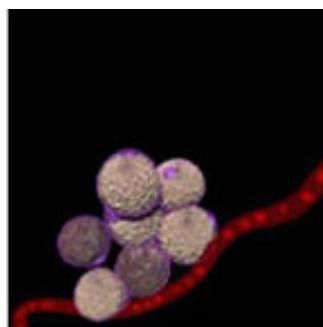
FÁZE 5

Voda, glycerol a volné mastné kyseliny pokračují v uvolňování do lymfatického systému, kde putují k játrům. Ty uvolněnou energii zpracují přirozenou cestou.



FÁZE 6

Velikost tukové buňky je menší. Tuková tkáň menší. Vybrané partie těla působí po vizuální stránce lépe.



POPIS PŘÍSTROJE



1. Dotykový displej

2. Hlavní jednotka

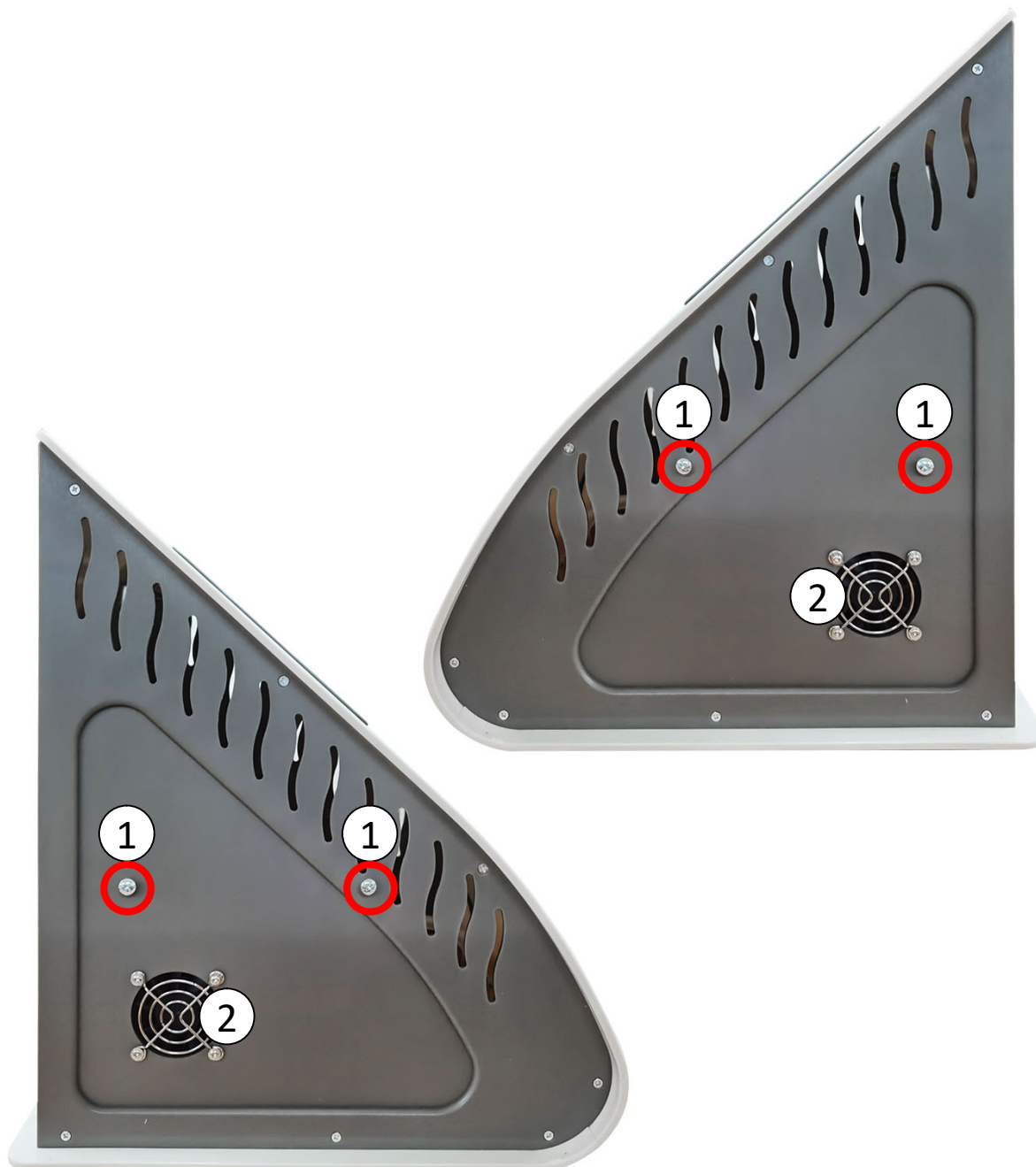
POPIS PŘÍSTROJE

1. Šroubky pro uchycení držáku na aplikační hlavice
2. Vstup pro kabel hlavice s laserovým světlem
3. Vstup pro kabel hlavice s vakuovým sáním
4. Vstup pro kabel hlavice s radiofrekvencí - 6 kolíčků
5. Vstup pro kabel hlavice s radiofrekvencí - 4 kolíčky
6. Vstup pro kabel hlavice s radiofrekvencí - 3 kolíčky
7. Vstup pro kabel hlavice s ultrazvukem
8. Hlavní vzduchový filtr
9. Otočné tlačítko - síla vakuového sání
10. Vstup pro napájecí kabel
11. Umístění pojistky
12. Hlavní tlačítko ON/OFF



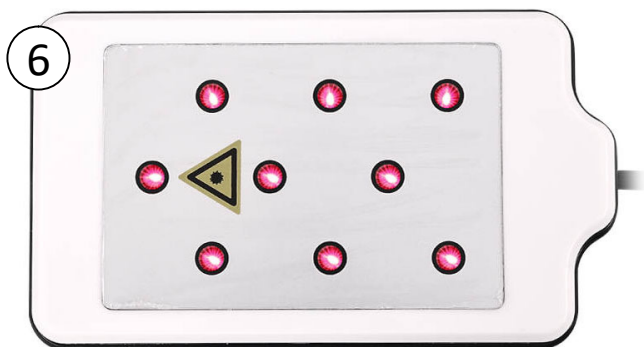
POPIS PŘÍSTROJE

1. Šroubky pro uchycení držáku hlavic s laserovým světlem
2. Mřížka ventilátoru pro chlazení přístroje (nikdy nezakrývejte)



POPIS PŘÍSTROJE

Aplikační hlavice



1. Aplikační hlavice - **ultrazvukové vlny**
2. Aplikační hlavice - **vakuové nasávání s radiofrekvencí**
3. Aplikační hlavice - **radiofrekvence 4 kolíčky**
4. Aplikační hlavice - **radiofrekvence 3 kolíčky**
5. Aplikační hlavice - **radiofrekvence 6 kolíčků**
6. Aplikační hlavice - **laserové světlo**

POPIS DISPLEJE - HLAVNÍ NABÍDKA



1. *Ultrazvukové vlny*



2. *Vakuové nasávání s radiofrekvencí*



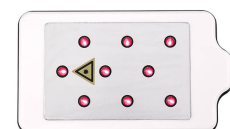
3. *Radiofrekvence - 3 kolíčky*



4. *Radiofrekvence - 6 kolíčků*

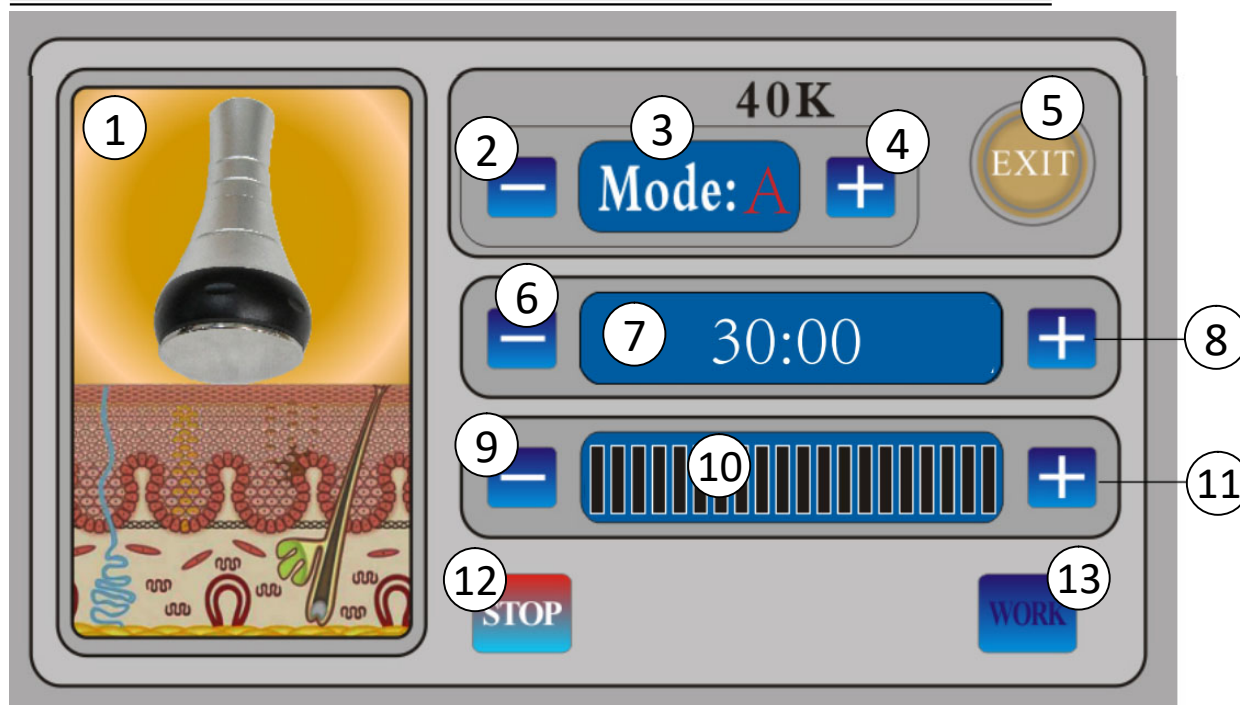


5. *Radiofrekvence - 4 kolíčky*



6. *Laserové světlo*

POPIS DISPLEJE - ULTRAZVUKOVÉ VLNY



1. Grafické zobrazení průběhu působení ultrazvuku
2. Změna módu působení ultrazvuku
3. Zobrazení názvu módu působení ultrazvuku
4. Změna módu působení ultrazvuku
5. Tlačítko **EXIT** - návrat do hlavní nabídky
6. Snížení času aplikace
7. Zobrazení času aplikace
8. Zvýšení času aplikace
9. Snížení intenzity působení ultrazvuku
10. Zobrazení intenzity působení ultrazvuku
11. Zvýšení intenzity působení ultrazvuku
12. Tlačítko **STOP** - zastavení působení ultrazvuku
13. Tlačítko **WORK** - zahájení aplikace ultrazvukem

MODE A, MODE B, MODE C, MODE D

Různé módy působení ultrazvuku. Ultrazvuk pracuje přerušovaně s různými intervaly. Zvolte si takový, který vám bude při použití příjemný na pleť. Celkový efekt na tukovou tkáň je při všech módech srovnatelný.

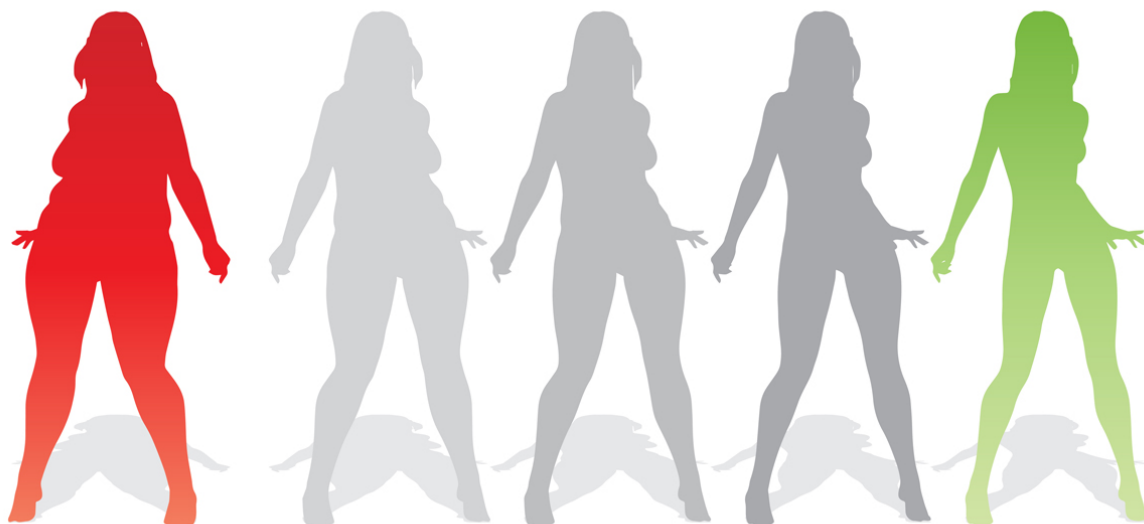
NASTAVENÍ INTENZITY ULTRAZVUKU

Každé tělo je originál. Na různých částech těla máme různě silnou tukovou tkáň. S ohledem na odlišnost tukové tkáně je třeba pracovat s výkonem přístroje. Při vývoji estetického přístroje BeautyRelax Bodyface Silhouette byl kladen velký důraz na univerzálnost používání. Dávkování intenzity ultrazvuku umožňuje použití přístroje každému, kdo splňuje podmínky použití a netýká se ho žádný stav uvedený v seznamu kontraindikací.

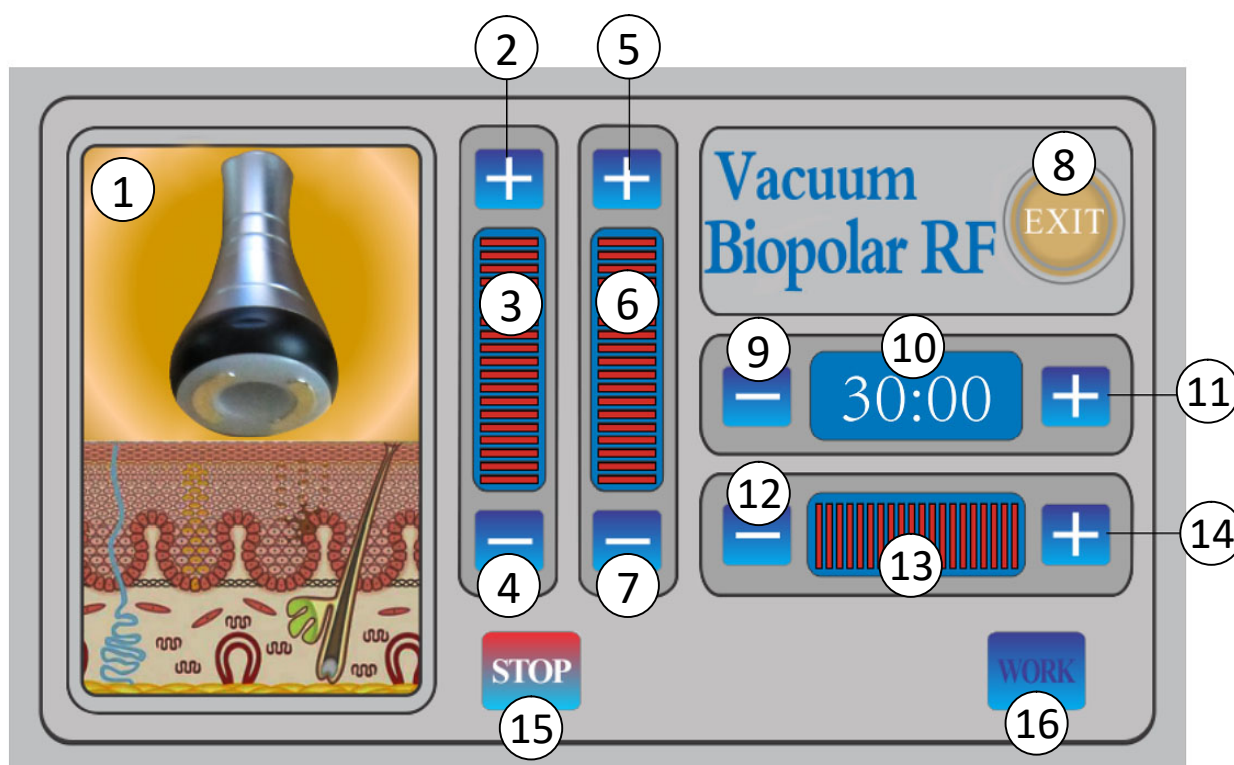
Na ovládacím panelu si můžete nastavit intenzitu působení ultrazvuku od úrovně 1 (malá) až 20 (nejvyšší). V obecné rovině platí, čím větší tělesná partie, tím větší množství podkožního tuku. Je tedy třeba pracovat s vyšším výkonem.

Jak tedy správně rozpoznat, jaký stupeň výkonu nastavit?

Při nastavení postupujte následovně. Vždy začínejte na výkonu číslo 1. Snažte se pocitově vnímat, jak působí ultrazvukové vlny na konkrétní tělesnou partii. Při používání můžete cítit jemné mravenčení, ale samotné ultrazvukové vlny by neměly způsobit nepříjemné až bolestivé pocity. Hlavním smyslem využití technologie ultrazvukových vln je neinvazivní a hlavně bezbolestné použití. Věnujte tedy zvýšenou pozornost, aby vám nastavený výkon nezpůsoboval žádné nepříjemné pocity. Nelze přesně stanovit, jaký stupeň výkonu použít na konkrétní partii. Rozhodně neplatí, čím větší výkon použijete, tím rychleji dosáhnete požadovaných výsledků v redukci podkožního tuku. S nastavením výkonu je třeba zacházet velice opatrně. Vyšší výkon ultrazvukových vln uvolní v tukové tkáni do krevního oběhu více energie, kterou musí vaše játra následně zpracovat. V očekávání na dosažení požadovaných výsledků nespěchejte. I při vysoce sofistikovaném typu aplikace, jakou ultrazvuková kavitace rozhodně je, v lidském organismu probíhají určité procesy, které je třeba respektovat. Proto začínejte vždy na úrovni intenzity 1. Přidávejte postupně a s citem. Může i nastat situace, že nikdy nevyužijete celou škálu výkonu. Ponechávejte mezi použitím vybraných tělesných partií větší časový rozestup - viz. pasáž **ČAS APLIKACE**. I přes šetrnost a neinvazivní charakter technologie je vaše zdraví vždy na prvním místě!



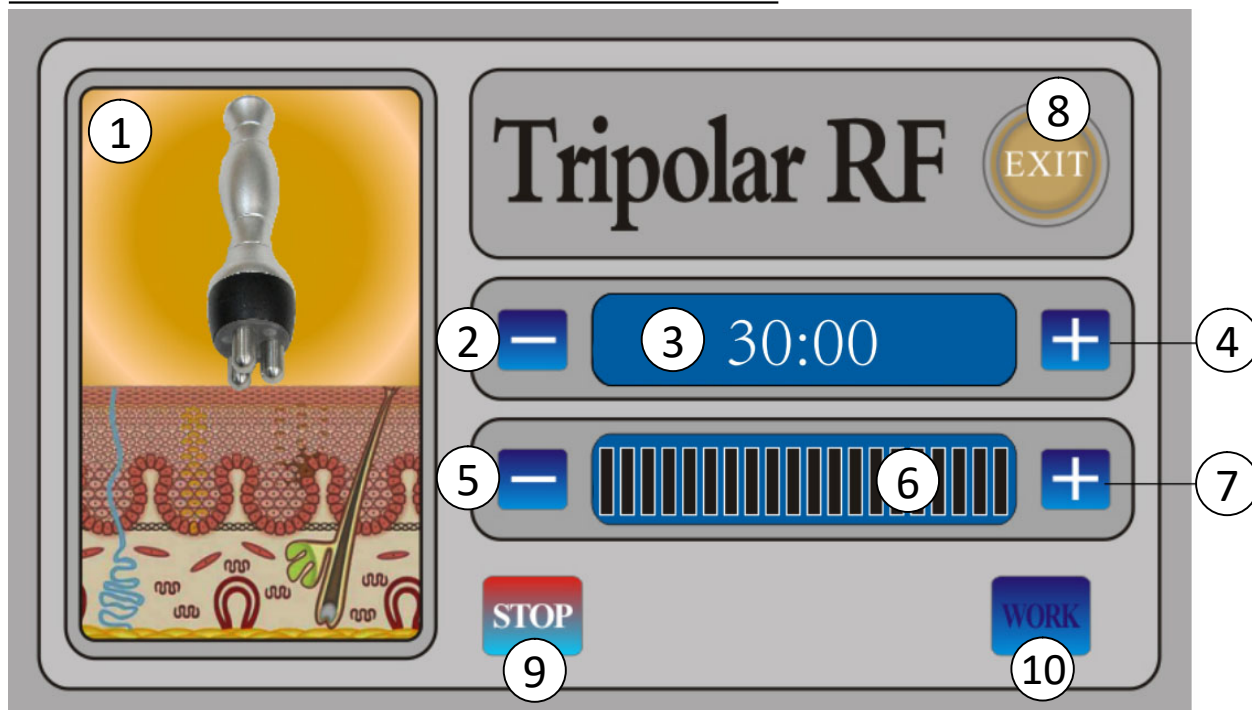
POPIS DISPLEJE - VAKUOVÉ SÁNÍ



1. Grafické zobrazení průběhu působení vakuového sání
2. Zvýšení času vytváření podtlaku
3. Ukazatel délky času podtlaku
4. Snížení času vytváření podtlaku
5. Zvýšení času uvolnění podtlaku
6. Ukazatel délky času uvolnění podtlaku
7. Snížení času uvolnění podtlaku
8. Tlačítko **EXIT** - návrat do hlavní nabídky
9. Snížení času aplikace vakuovou hlavicí
10. Zobrazení času
11. Zvýšení času aplikace vakuovou hlavicí
12. Snížení výkonu radiofrekvence vakuové hlavice
13. Zobrazení výkonu radiofrekvence
14. Zvýšení výkonu radiofrekvence vakuové hlavice
15. Tlačítko **STOP** - zastavení působení činnosti vakuové hlavice
16. Tlačítko **WORK** - zahájení aplikace pomocí vakuové hlavice

POPIS DISPLEJE

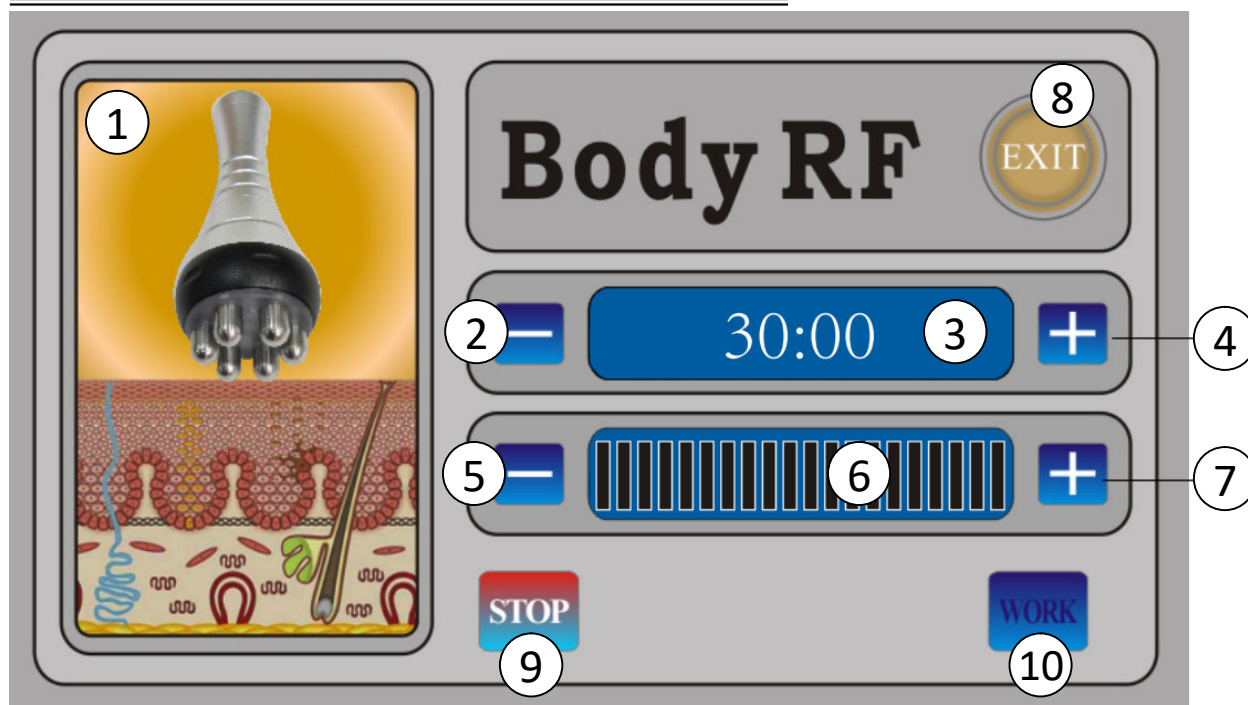
RADIOFREKVENCE 3 KOLÍČKY



1. Grafické zobrazení průběhu působení radiofrekvence
2. Snížení času působení radiofrekvence
3. Ukazatel délky času radiofrekvence
4. Zvýšení času působení radiofrekvence
5. Snížení výkonu působení radiofrekvence
6. Ukazatel výkonu působení radiofrekvence
7. Zvýšení výkonu působení radiofrekvence
8. Tlačítko **EXIT** - návrat do hlavní nabídky
9. Tlačítko **STOP** - zastavení působení činnosti radiofrekvence
10. Tlačítko **WORK** - zahájení aplikace pomocí radiofrekvence

POPIS DISPLEJE

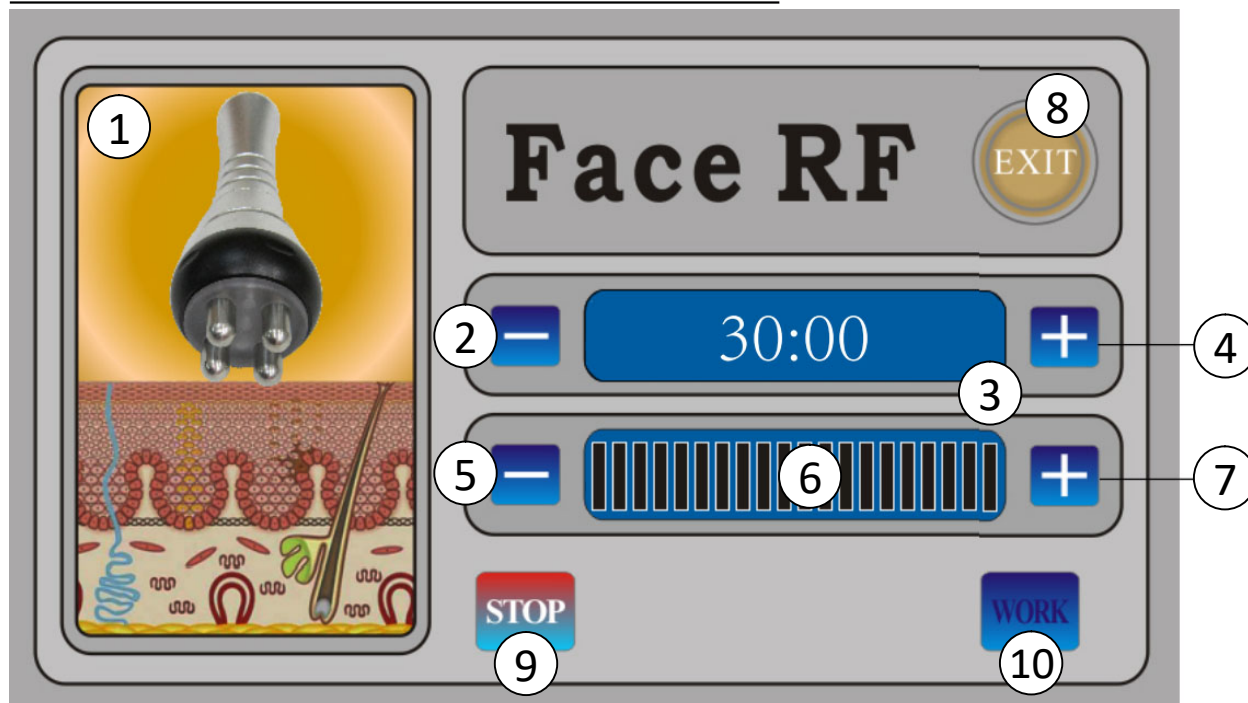
RADIOFREKVENCE 6 KOLÍČKŮ



1. Grafické zobrazení průběhu působení radiofrekvence
2. Snížení času působení radiofrekvence
3. Ukazatel délky času radiofrekvence
4. Zvýšení času působení radiofrekvence
5. Snížení výkonu působení radiofrekvence
6. Ukazatel výkonu působení radiofrekvence
7. Zvýšení výkonu působení radiofrekvence
8. Tlačítko **EXIT** - návrat do hlavní nabídky
9. Tlačítko **STOP** - zastavení působení činnosti radiofrekvence
10. Tlačítko **WORK** - zahájení aplikace pomocí radiofrekvence

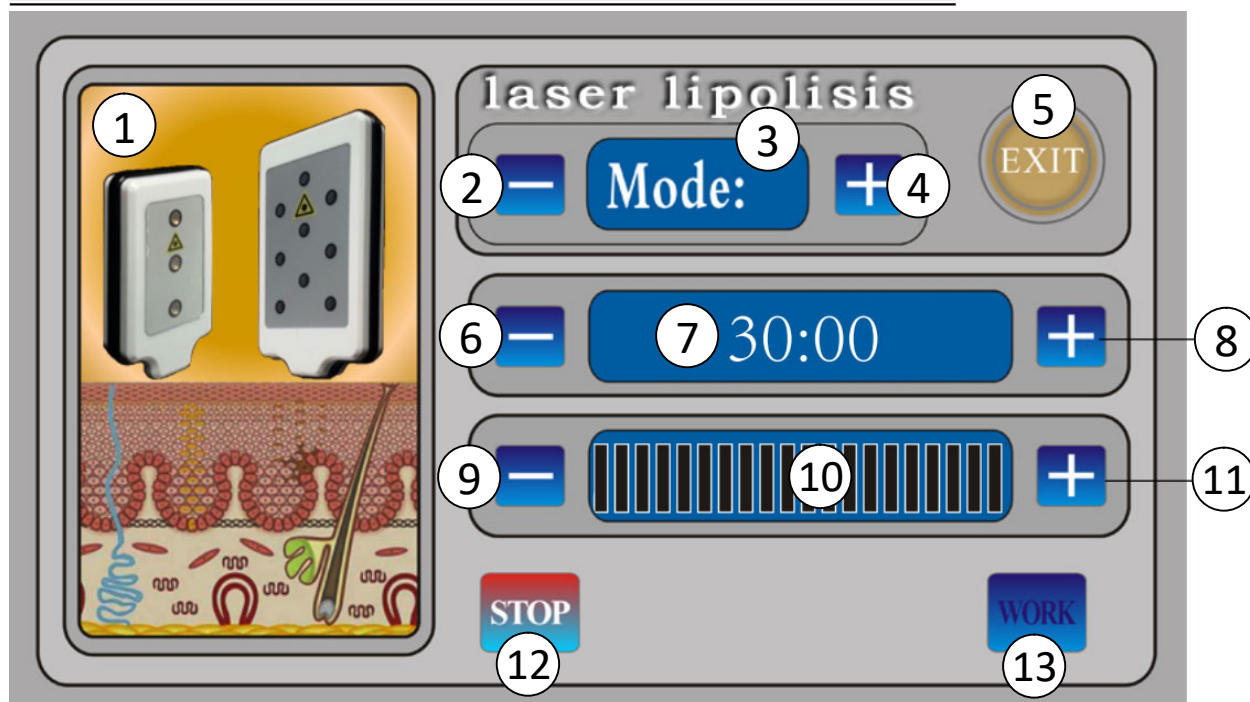
POPIS DISPLEJE

RADIOFREKVENCE 4 KOLÍČKY



1. Grafické zobrazení průběhu působení radiofrekvence
2. Snížení času působení radiofrekvence
3. Ukazatel délky času radiofrekvence
4. Zvýšení času působení radiofrekvence
5. Snížení výkonu působení radiofrekvence
6. Ukazatel výkonu působení radiofrekvence
7. Zvýšení výkonu působení radiofrekvence
8. Tlačítko **EXIT** - návrat do hlavní nabídky
9. Tlačítko **STOP** - zastavení působení činnosti radiofrekvence
10. Tlačítko **WORK** - zahájení aplikace pomocí radiofrekvence

POPIS DISPLEJE - LASEROVÉ SVĚTLO



1. Grafické zobrazení průběhu působení laseru
2. Změna módu působení laseru
3. Zobrazení názvu módu působení laseru
4. Změna módu působení laseru
5. Tlačítko **EXIT** - návrat do hlavní nabídky
6. Snížení času aplikace
7. Zobrazení času aplikace
8. Zvýšení času aplikace
9. Snížení intenzity působení laseru
10. Zobrazení intenzity působení laseru (10 úrovní)
11. Zvýšení intenzity působení laseru
12. Tlačítko **STOP** - zastavení působení laseru
13. Tlačítko **WORK** - zahájení použití laseru

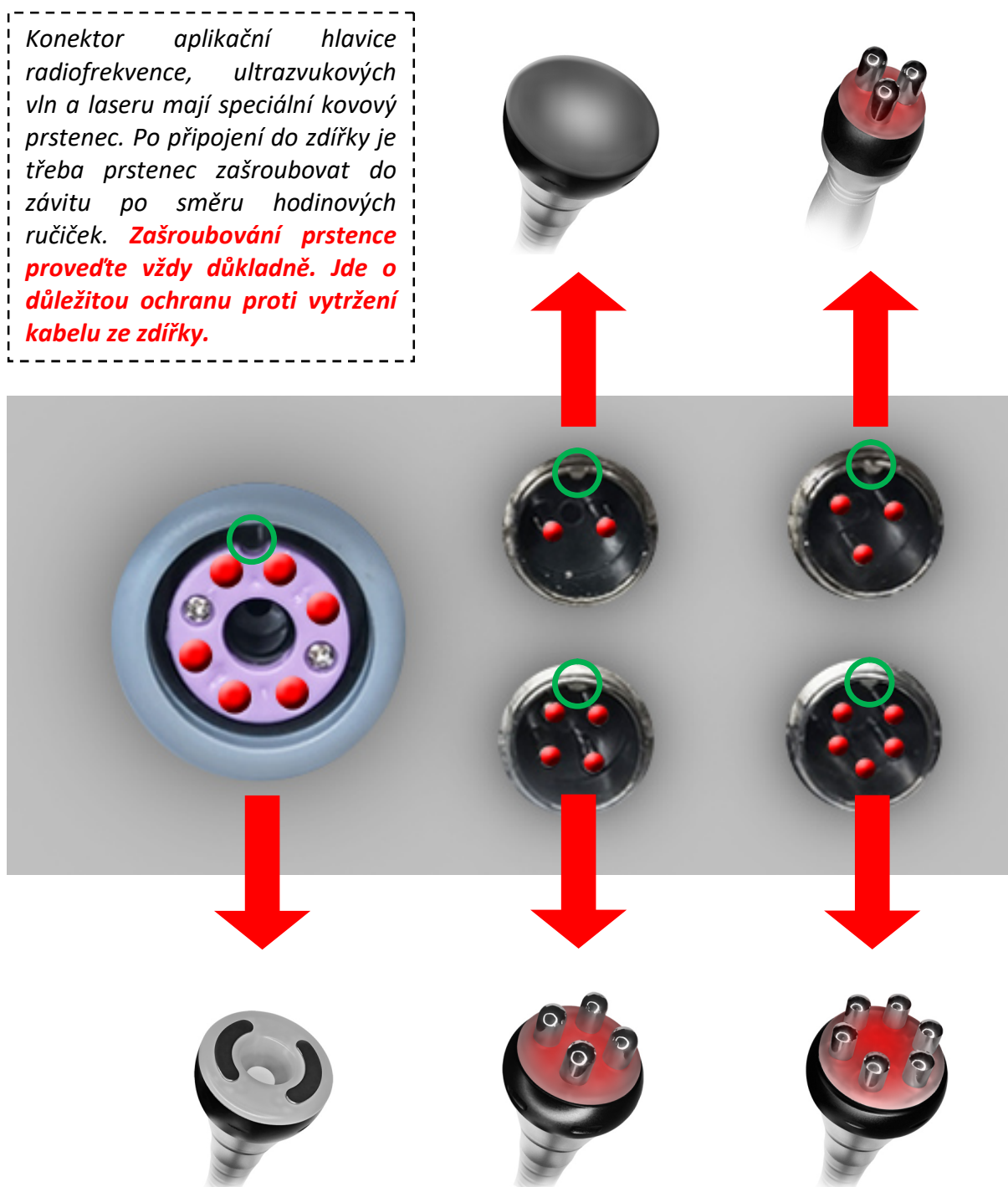
MODE A, MODE B, MODE C, MODE D

Nastavení **MODE** ovlivňuje režim působení laserového světla. Zda aplikační hlavice svítí kontinuálně nebo přerušovaně v různých rychlostech blikání. Pro používání je primárně určen program se stálým = kontinuálním působením laserového světla.

INSTALACE PŘÍSTROJE - APLIKAČNÍ HLAVICE

Připojte k hlavní jednotce všechny aplikační hlavice. Vstupy se nachází na zadní straně hlavní jednotky. **Vždy dbejte na to, aby byl konektor správně zapojen do zdířky ve správném úhlu a nadoraz. Konektor má přesně daný úhel, pod kterým ho lze zapojit do zdířky.** Úhel je dán vykrojenou plochou, která přesně zapadne (zelený symbol na spodním obrázku). Instalaci aplikačních hlavic provádějte při vypnutém přístroji.

Konektor aplikační hlavice radiofrekvence, ultrazvukových vln a laseru mají speciální kovový prstenec. Po připojení do zdířky je třeba prstenec zašroubovat do závitů po směru hodinových ručiček. **Zašroubování prstence proveďte vždy důkladně. Jde o důležitou ochranu proti vytržení kabelu ze zdířky.**



INSTALACE PŘÍSTROJE - DRŽÁKY HLAVIC

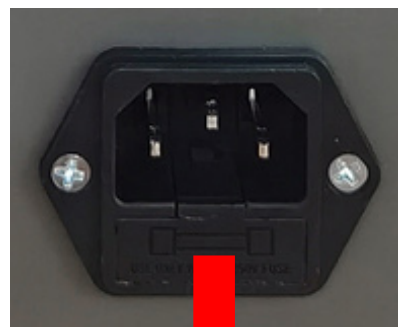


Součástí balení jsou tři držáky. Slouží pro uchycení aplikačních hlavice. Držáky připevněte jednoduše k hlavní jednotce pomocí šroubků, které jsou v závitech již umístěny. Šroubky odšroubujte, přiložte držák a zpět zašroubujte. Použijte křížový šroubovák. Šroubky neutahujte příliš velkou silou. Mohlo by dojít k prasknutí plastového držáku. Může se stát, že bude třeba šroubky po nějakém čase znovu dotáhnout. Hlavní jednotku přístroje umístěte vždy na rovnou plochu. Výdechy ventilátoru na bočních stranách přístroje nesmí být nikdy zakryty. Mohlo by dojít k přehřátí přístroje!



INSTALACE PŘÍSTROJE - VÝMĚNA POJISTKY

Přístroj je vybaven pojistkou. Slouží jako ochrana přístroje v případech, kdy by ve vaší elektrické síti došlo k přepětí nebo jiné technické závadě. Pojistka zabrání působení elektrického přepětí, což by vedlo k fatálnímu poškození přístroje. Pojistku je v tomto případě nezbytné vyměnit za novou. Pokud je přístroj připojen k napájecímu kabelu, ale přesto nefunguje, vždy zkontrolujte pojistku a případně ji vyměňte za novou. Pokud budete potřebovat nové náhradní pojistky, kontaktujte prosím prodejce/distributora.



INSTALACE PŘÍSTROJE - HLAVNÍ FILTR

Pokud přístroj uvádíte do provozu poprvé, je třeba instalovat na hlavní jednotku filtr. Filtr je zodpovědný za to, aby se do vzduchového systému napojeného k čerpadlu nedostaly žádné nečistoty. Filtr je bezúdržbový. Není třeba provádět výměnu. Pro instalaci stačí filtrační kazetu zasunout do dvou otvorů. Kazetu vždy zatlačte nadoraz. Není třeba žádného dalšího šroubování. Bez instalace filtrační kazety není možné provozovat hlavici s vakuovým nasáváním.



INSTALACE PŘÍSTROJE - FILTRAČNÍ TAMPÓNEK

Hlavice s vakuovým sáním je vybavena filtračním tampónkem. Vytváří nezbytnou ochranu před vniknutím nečistot nebo částic kontaktního gelu dovnitř podtlakového systému. Postup výměny filtračního tampónku je následující:

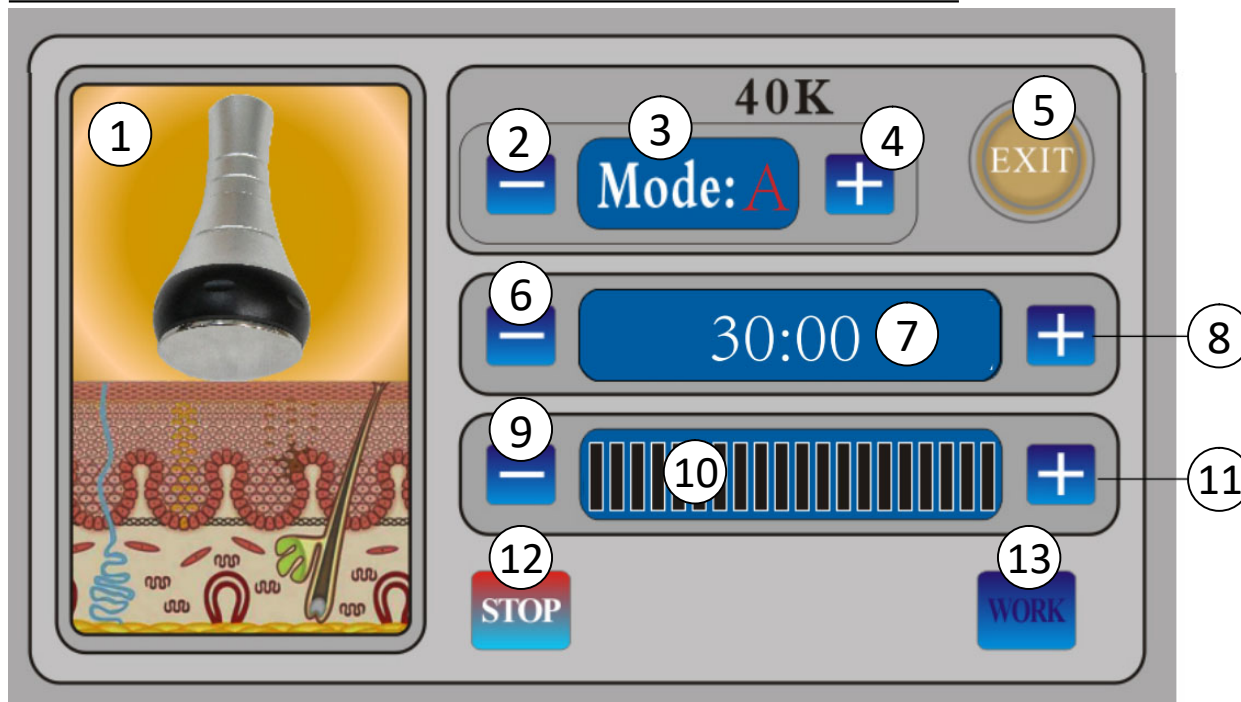
- 1.** Na spodku vnitřní strany aplikační hlavice je umístěna gumová čepička.
- 2.** Gumovou čepičku snadno odstraňte pomocí prstů. Dostanete se tak do nejspodnějšího místa vakuové hlavice.
- 3.** Vložte filtrační tampónek.
- 4.** Vraťte nazpět gumovou čepičku na své místo zatlačením.
- 5.** Ujistěte se, že je bílá gumová čepička umístěná nadoraz.
- 6.** Doporučujeme ověřit stav filtračního tampónku po každém přibližně desátém použití hlavice s vakuovým sáním. Pokud je výrazně zasažen vlhkostí, je špinavý nebo je pokrčený, což je v rozporu s jeho funkcí, vyměňte jej za nový. Balení filtračních tampónků je součástí balení. Pokud budete potřebovat nové balení, kontaktujte prosím prodejce/distributora.



VÝSLEDNÁ PODOBA PŘÍSTROJE PO INSTALACI



OVLÁDÁNÍ PŘÍSTROJE - ULTRAZVUK



1. Zapněte přístroj pomocí hlavního tlačítka na zadní straně přístroje. Poloha 1 – zapnuto. Na displeji se zobrazí hlavní nabídka. Pro využití ultrazvukových vln zvolte z nabídky položku **Cavitation**.
2. Pomocí tlačítek (2) a (4) zvolte režim působení ultrazvuku. **MODE A, MODE B, MODE C, MODE D**
Různé módy působení ultrazvuku. Ultrazvuk pracuje přerušovaně s různými intervaly. Zvolte si takový, který vám bude při použití příjemný na pleť. Celkový efekt na tukovou tkáň je při všech módech srovnatelný.
3. Pomocí tlačítek (6) a (8) zvolte čas aplikace dle vašeho požadavku.
4. Pomocí tlačítek (9) a (11) zvolte intenzitu působení ultrazvuku. Rozsah nastavení je od hodnoty 1 až 20. Vždy začínejte od hodnoty 1 a přidávejte pomalu se zvýšenou opatrností.
5. Pomocí tlačítka **WORK (13)** zahájíte aplikaci pomocí ultrazvukových vln. Aplikační hlavice nyní generuje ultrazvukové vlny. Průběh aplikace zobrazuje animace na levé straně displeje (1).
6. Pomocí tlačítka **STOP (12)** můžete použití kdykoliv přerušit a znovu pokračovat pomocí tlačítka **WORK (13)**.
7. Pomocí tlačítka **EXIT (5)** se vrátíte do hlavní nabídky.

8. Přístroj můžete vypnout pomocí hlavního tlačítka na zadní straně přístroje. Poloha 0 – vypnuto. Displej zhasne. Po skončení používání přístroje doporučujeme vyčkat 5 až 10 minut, aby měly ventilátory možnost elektroniku přístroje ochladit před vypnutím přístroje.

ČAS APLIKACE - ULTRAZVUK

Čas aplikace ultrazvukem by neměl přesáhnout **15 minut**. V případě párové části těl rozdělit tento čas na polovinu. Tzn. 7,5 minuty jedno stehno a 7,5 minut druhé stehno.

Použití je možné najednou maximálně pro dvě partie ve frekvenci maximálně jedenkrát do týdne. Na stejné partii je možné přístroj použít nejdříve za 7 dní.

Příklad rozvrhu použití přístroje na těle:

Pondělí	Úterý	Středa	Čtvrtek	Pátek	Sobota	Neděle
<i>paže + lýtka</i>	<i>volno</i>	<i>volno</i>	<i>stehna + lýtka</i>	<i>volno</i>	<i>volno</i>	<i>volno</i>

Proč volné dny?

Při použití na těle přístrojem s funkcí ultrazvukové kavitace je nezbytně nutné dát tělu určitý čas, aby mohlo přirozenou cestou zpracovat uvolněnou energii. Tukové buňky se štěpí na glycerol a volné mastné kyseliny. Glycerol slouží jako zdroj energie, zatímco mastné kyseliny jsou přeneseny do jater, kde jsou zpracovány jako běžné mastné kyseliny z potravy a vyloučeny z těla ven přirozenou cestou. Po ukončení tohoto procesu je možné bezpečně použití přístroje opakovat.



DŮLEŽITÉ UPOZORNĚNÍ HLAVICE ULTRAZVUKEM

Při použití hlavice s technologií ultrazvuku je nezbytné aplikovat na povrch pleti hostečné množství sonogelu. **Hlavice se nesmí používat na suchou pokožku.** V průběhu použití sonogel z pleti postupně vysychá. **Průběžně tedy gel doplňujte**, aby hlavice stále po gelu klouzala.

POVOLENÉ PARTIE APLIKACE - ULTRAZVUK



UNIVERZÁLNÍ TECHNIKA MASÁŽE - ULTRAZVUK

PAŽE



Udělejte si pohodlí a uvolněte svaly na ruce. Aplikační hlavicí přístroje se pohybujte směrem k rameni. Postupně masírujte vnější i vnitřní stranu paže. Pohybujte se pomocí krátkých rovných pohybů dle ilustrace na obrázku. Snažte se zaměřit na ty části paže, kde je nejvíce tukové tkáně.



Postupujte stejným způsobem jako v předchozím kroku. Nyní provádějte krouživé táhlé pohyby. Tímto způsobem masírujte postupně celou paži. Zaměřte se na oblast se zvýšeným výskytem tukové tkáně.

PAS & BŘÍŠKO

Aplikační hlavicí se pohybujte v krouživém pohybu. Takto masírujte celou oblast břicha. Vždy se snažte vyhnout přímo místu s pupíkem. Pohyb můžete provádět po směru nebo proti směru hodinových ručiček.

Aplikační hlavicí se pohybujte táhlými pohyby s menšími kruhy. Takto masírujte celou oblast břicha. Vždy se snažte vyhnout přímo místu s pupíkem. Pohyb můžete provádět po směru nebo proti směru hodinových ručiček.

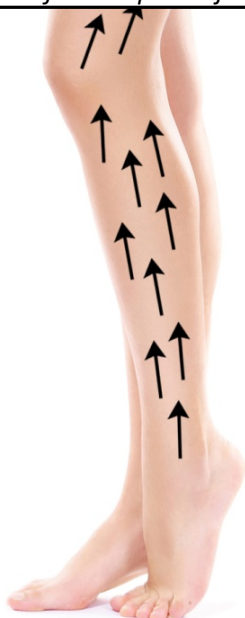
Aplikační hlavicí se pohybujte táhlými oblými pohyby. Snažte se zaměřit na boční stranu pasu. Postupujte směrem shora dolů a tento postup opakujte.

HÝŽDĚ

Aplikační hlavicí se pohybujte táhlými oblými pohyby od středu hýždí směrem nahoru k pasu.

Aplikační hlavicí se pohybujte táhlými oblými pohyby od středu hýždí směrem nahoru k pasu ve tvaru U.

Aplikační hlavicí se pohybujte táhlými krátkými pohyby se smyčkou uprostřed dráhy. Můžete takto masírovat celou oblast hýždí.



STEHNA & LÝTKA

Aplikační hlavicí se pohybujte krátkými rovnými pohyby. Optimálně od spodní strany končetiny směrem nahoru.

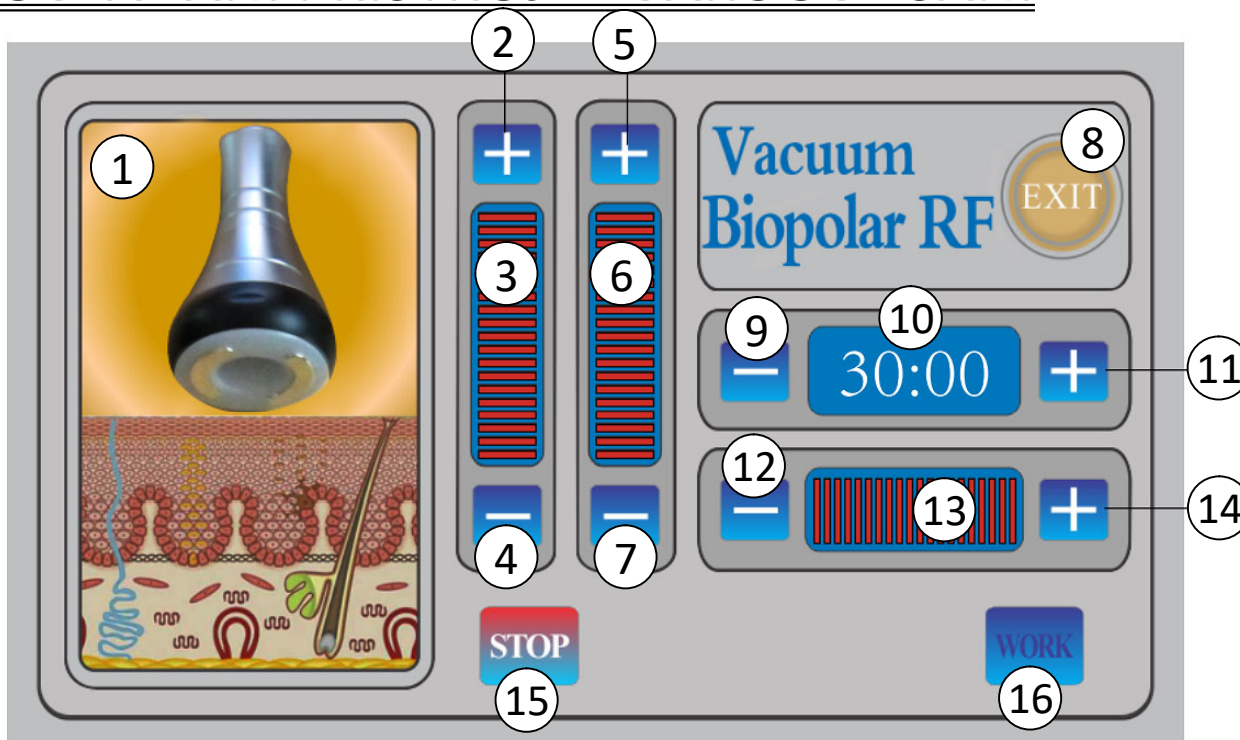


Aplikační hlavicí se pohybujte pomocí delších táhlých krouživých pohybů. Optimálně od spodní strany končetiny směrem nahoru.

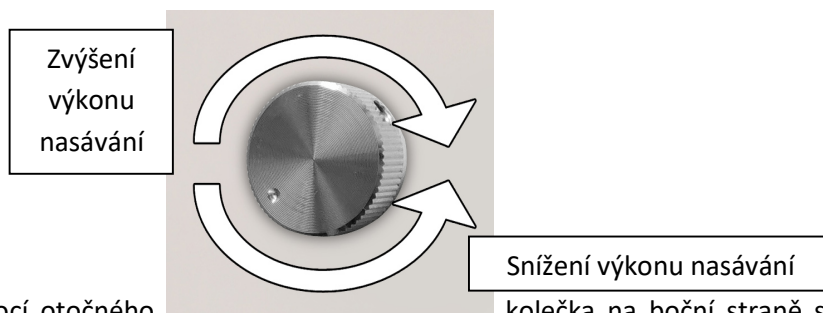


Aplikační hlavicí se pohybujte obloukovým pohybem. Tímto způsobem můžete masírovat přední i zadní část končetiny.

OVLÁDÁNÍ PŘÍSTROJE - VAKUOVÉ SÁNÍ



1. Zapněte přístroj pomocí hlavního tlačítka na zadní straně přístroje. Poloha 1 – zapnuto. Na displeji se zobrazí hlavní nabídka. Pro využití ultrazvukových vln zvolte z nabídky položku **Vacuum+Bipolar RF**.
2. Pomocí tlačítek (2) a (4) si můžete nastavit délku vakuového sání v rozsahu hodnoty od 1 do 20 (ukazatel 3).
3. Pomocí tlačítek (5) a (7) si můžete nastavit délku uvolnění vakua v rozsahu hodnoty od 1 do 20 (ukazatel 6).
4. Pomocí tlačítek (9) a (11) si můžete nastavit čas aplikace vakuovou hlavicí (ukazatel 10).
5. Pomocí tlačítek (12) a (14) si můžete nastavit výkon radiofrekvence. Rozsah nastavení je od hodnoty 1 až 20 (ukazatel 13). Vždy začínejte od hodnoty 1 a přidávejte pomalu se zvýšenou opatrností. Řídit se můžete vnímáním tepla, které je průvodním jevem působení radiofrekvence. Pokud žádnou hodnotu nenastavíte, funkce působení radiofrekvence bude vypnuta.
6. Stiskněte tlačítko **WORK (16)** pro zahájení používání vakuové hlavice.



- 7.** Pomocí otočného kolečka na boční straně si můžete nastavit sílu působení vakuového sání. Výkon zvyšujte vždy pomalu se zvýšenou opatrností.
- 8.** V průběhu působení vakuového sání můžete slyšet jemné cvakání. Jedná se o průvodní zvuk vzduchového čerpadla. Tento typ zvuku je v pořádku a není závadou.
- 9.** Pomocí tlačítka **STOP (15)** můžete použití kdykoliv přerušit a znovu pokračovat.
- 10.** Pomocí tlačítka **EXIT (8)** se vrátíte do hlavní nabídky.
- 11.** Přístroj můžete vypnout pomocí hlavního tlačítka na zadní straně přístroje. Poloha 0 – vypnuto. Displej zhasne. Po skončení používání přístroje doporučujeme vyčkat 5 až 10 minut, aby měly ventilátory možnost elektroniku přístroje ochladit před vypnutím přístroje.

UNIVERZÁLNÍ TECHNIKA MASÁŽE - VAKUOVÉ SÁNÍ

pohybová masáž

Aplikační hlavičce se pohybujte po těle delšími i kratšími úseky - viz. obrázek. Pomocí volné ruky si - pokud je to možné - pokožku co nejvíce napněte. Pohyb po pleti bude mnohem snadnější. Vždy dbejte na to, aby byla pokožka **co nejlépe hydratovaná** pomocí kontaktního gelu. **Nikdy nepoužívejte masáž přístrojem na sucho, ale v kombinaci s kontaktním sonogelem.** Při pohybové masáži je důležité nastavit **sílu nasávání na co nejmenší úroveň**. Zároveň nastavit **co nejdelší interval uvolnění vakua**. Pokud přístroj nasaje část těla až příliš silně, aplikátorem už nebude možné pohnout.

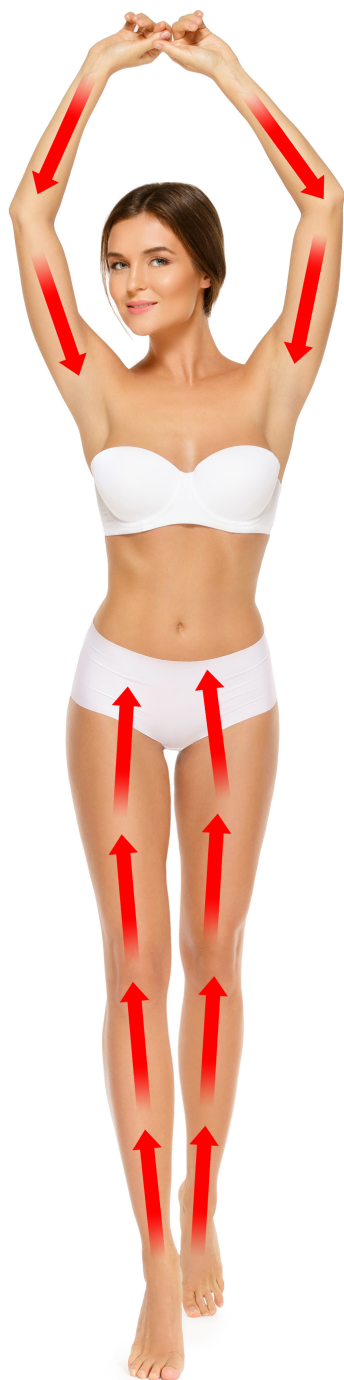


bodová masáž

Bodová masáž spočívá v aplikaci na konkrétní tělesné partie po částech – viz. obrázek. Přístroj zapnete a přiložíte aplikátor k pleti. Po nastavení všech parametrů spustí přístroj funkci nasávání v síle a délce, kterou si sami zvolíte. Při bodové masáži může po aplikaci pleť zarudnout. Pokud si nastavíte nasávání příliš silně, mohou se na pleti objevit i mírné otoky až modřiny, které však v průběhu několika dní zcela zmizí. Vždy začínejte na nižší síle působení vakua a postupně si přidávejte dle vašeho pocitu. **Rozhodně hned nezačínajte na nejvyšších hodnotách!**



Při použití na ostatních částí těla postupujte podle následující grafické vizualizace. Rozdíl mezi pohybovou a bodovou masáží spočívá nejen v odlišné technice, ale v účinku působení na tělo. **Pohybová masáž** přispívá zejména ke zlepšení činnosti lymfy. Tělo získá lepší odvádět nadbytečnou vodu z končetin. Při **bodové masáži** podpoříte lokální krevní oběh, což přispívá k celkové efektivnější látkové výměně a odvodu škodlivin. Ideální na použití partií s výskytem příznaků celulitidy (pomerančové kůže).



pohybová masáž



bodová masáž

POVOLENÉ PARTIE APLIKACE - VAKUOVÉ SÁNÍ

- předloktí
- paže
- břicho
- stehna
- zadeček
- lýtka

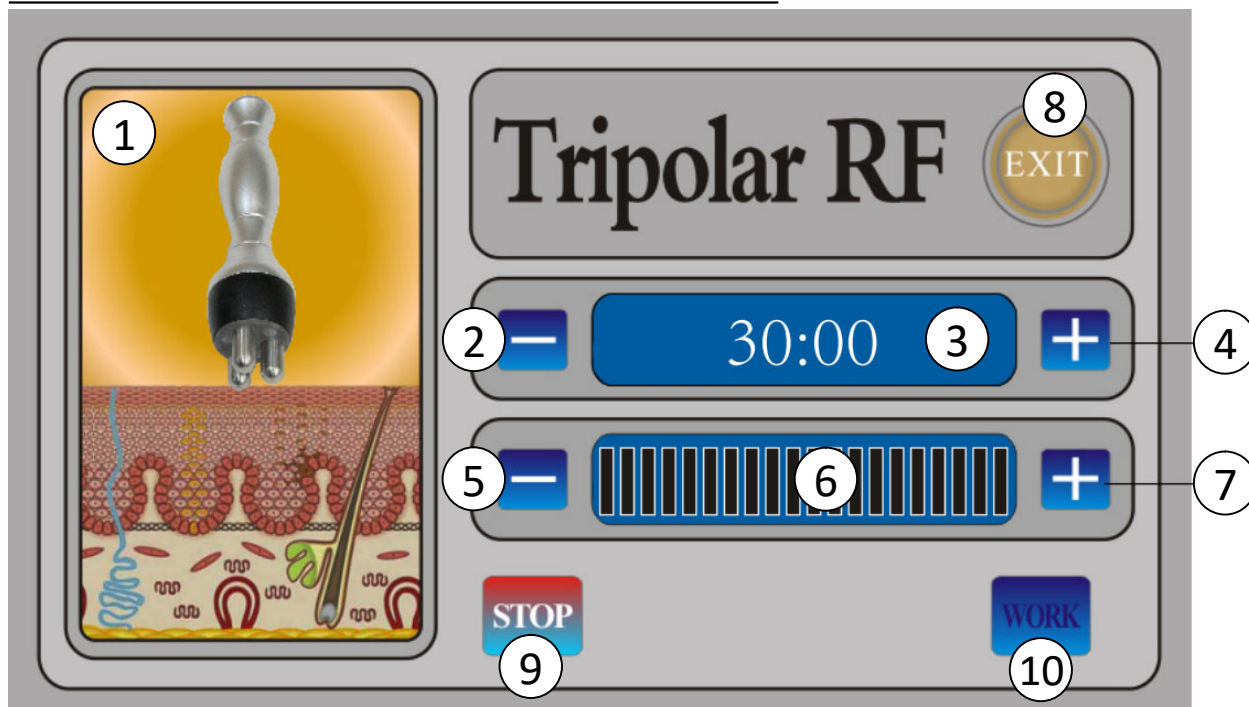


DŮLEŽITÝ TIP K POUŽÍVÁNÍ VAKUOVÉ HLAVICE

Před použitím vakuové hlavice doporučujeme na pleť aplikovat masážní olejíček libovolné značky. Nezáleží na značce, ale olejové konzistenci. Aplikační hlavice bude po těle lépe klouzat. Olejíček navíc tak rychle nevysychá ve srovnání se sonogelem. V tomto případě nedoporučujeme aktivovat funkci radiofrekvence na vakuové hlavici. Olejová konzistence a přípravek si s radiofrekvencí příliš „nerozumí“. Pro masáž těla radiofrekvencí použijte aplikační hlavici se 4 kolíčky. Pokud si přesto přejete používat vakuovou hlavici s radiofrekvencí, kterou přenáší dvě kontaktní plochy, aplikujte na pleť sonogel.

OVLÁDÁNÍ PŘÍSTROJE

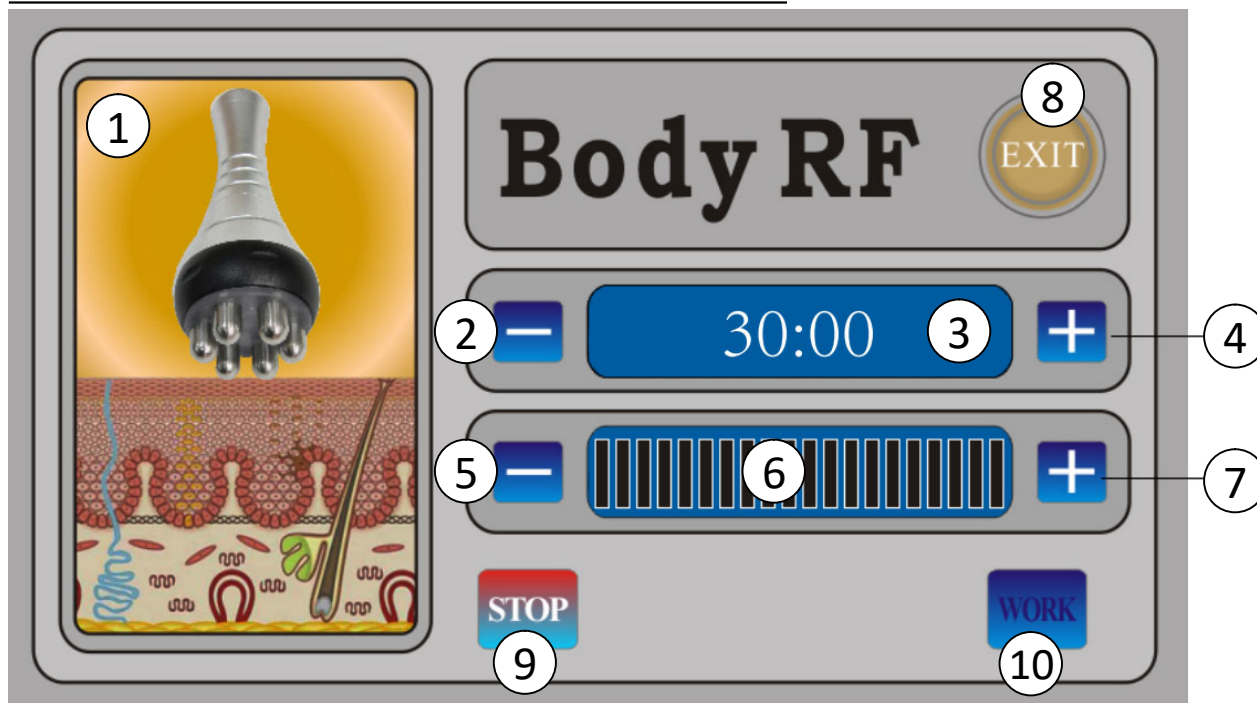
RADIOFREKVENCE 3 KOLÍČKY



1. Zapněte přístroj pomocí hlavního tlačítka na zadní straně přístroje. Poloha 1 – zapnuto. Na displeji se zobrazí hlavní nabídka. Pro využití radiofrekvence zvolte z nabídky položku **Tripolar RF**.
2. Pomocí tlačítek (2) a (4) zvolte čas aplikace dle vašeho požadavku. Zbývající čas (3).
3. Pomocí tlačítek (5) a (7) zvolte intenzitu působení radiofrekvence. Aktuálně nastavenou hodnotu můžete vidět na ukazateli (6).
4. Pomocí tlačítka **WORK** (10) zahájíte aplikaci pomocí radiofrekvence. Aplikační hlavice nyní generuje radiofrekvenční vlny. Průběh aplikace zobrazuje animace na levé straně displeje (1).
5. Pomocí tlačítka **STOP** (9) můžete aplikaci kdykoliv přerušit a znovu pokračovat pomocí tlačítka **WORK** (10).
6. Pomocí tlačítka **EXIT** (8) se vrátíte do hlavní nabídky.
7. Přístroj můžete vypnout pomocí hlavního tlačítka na zadní straně přístroje. Poloha 0 – vypnuto. Tlačítko zhasne. Displej zhasne. Po skončení používání přístroje doporučujeme vyčkat 5 až 10 minut, aby měly ventilátory možnost elektroniku přístroje ochladit před vypnutím přístroje.

OVLÁDÁNÍ PŘÍSTROJE

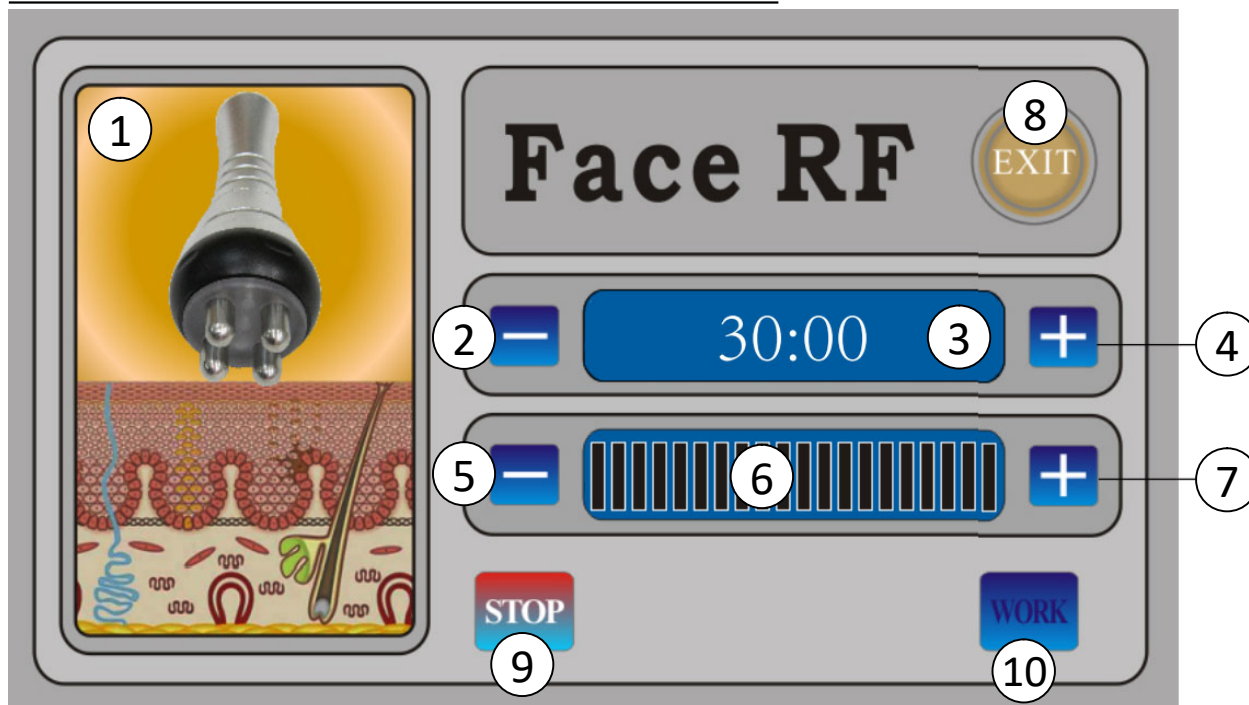
RADIOFREKVENCE 6 KOLÍČKŮ



1. Zapněte přístroj pomocí hlavního tlačítka na zadní straně přístroje. Poloha 1 – zapnuto. Na displeji se zobrazí hlavní nabídka. Pro využití radiofrekvence zvolte z nabídky položku **Body RF**.
2. Pomocí tlačítek (2) a (4) zvolte čas aplikace dle vašeho požadavku. Zbývajcí čas (3).
3. Pomocí tlačítek (5) a (7) zvolte intenzitu působení radiofrekvence. Aktuálně nastavenou hodnotu můžete vidět na ukazateli (6).
4. Pomocí tlačítka **WORK** (10) zahájíte aplikaci pomocí radiofrekvence. Aplikační hlavice nyní generuje radiofrekvenční vlny. Průběh aplikace zobrazuje animace na levé straně displeje (1).
5. Pomocí tlačítka **STOP** (9) můžete aplikaci kdykoliv přerušit a znovu pokračovat pomocí tlačítka **WORK** (10).
6. Pomocí tlačítka **EXIT** (8) se vrátíte do hlavní nabídky.
7. Přístroj můžete vypnout pomocí hlavního tlačítka na zadní straně přístroje. Poloha 0 – vypnuto. Tlačítko zhasne. Displej zhasne. Po skončení používání přístroje doporučujeme vyčkat 5 až 10 minut, aby měly ventilátory možnost elektroniku přístroje ochladit před vypnutím přístroje.

OVLÁDÁNÍ PŘÍSTROJE

RADIOFREKVENCE 4 KOLÍČKY



1. Zapněte přístroj pomocí hlavního tlačítka na zadní straně přístroje. Poloha 1 – zapnuto. Na displeji se zobrazí hlavní nabídka. Pro využití radiofrekvence zvolte z nabídky položku **Face RF**.
2. Pomocí tlačítek (2) a (4) zvolte čas aplikace dle vašeho požadavku. Zbývající čas (3).
3. Pomocí tlačítek (5) a (7) zvolte intenzitu působení radiofrekvence. Aktuálně nastavenou hodnotu můžete vidět na ukazateli (6).
4. Pomocí tlačítka **WORK** (10) zahájíte aplikaci pomocí radiofrekvence. Aplikační hlavice nyní generuje radiofrekvenční vlny. Průběh aplikace zobrazuje animace na levé straně displeje (1).
5. Pomocí tlačítka **STOP** (9) můžete aplikaci kdykoliv přerušit a znovu pokračovat pomocí tlačítka **WORK** (10).
6. Pomocí tlačítka **EXIT** (8) se vrátíte do hlavní nabídky.
7. Přístroj můžete vypnout pomocí hlavního tlačítka na zadní straně přístroje. Poloha 0 – vypnuto. Tlačítko zhasne. Displej zhasne. Po skončení používání přístroje doporučujeme vyčkat 5 až 10 minut, aby měly ventilátory možnost elektroniku přístroje ochladit před vypnutím přístroje.

ČAS APLIKACE - RADIOFREKVENCE

Délku aplikace na pleti nelze stanovit s přesností na vteřiny podle předem definovaných tabulek. Délka stimulace pleti pomocí radiofrekvenčních vln výrazně závisí na více faktorech - stavu pleti, věku uživatele, typu pleti, citlivosti pleti nebo způsobu, jakým se uživatel dlouhodobě o pleť stará. V obecné rovně platí, že by při naprosto prvním použití mělo trvat řádově v jednotkách minut. Při úvodním použití lze postupně analyzovat, jakým způsobem pleť reaguje na technologii radiofrekvenčních vln nebo za jak dlouhou dobu přestane být po aplikaci citlivá na dotyk. Tím lze stanovit časový rozestup mezi jednotlivými procedurami. Délka aplikace by měla také zohlednit rozsah plochy vybrané partie. Celé plocha obličeje zabere delší čas, než například pouze koutky úst nebo stimulace vlásečnicových vrásek kolem očí. Pokud bychom vycházeli z nějakého statistického průměru, přímo stejnou část je možné znovu aplikovat pomocí radiofrekvence za 5 až 7 dní.

DŮLEŽITÉ POKYNY POUŽÍVÁNÍ RADIOFREKVENCE

- BODYFACE SILHOUETTE je přístroj nové generace z kategorie kosmetických přístrojů, které jsou určeny pro neinvazivní aplikaci pleti. To znamená, že žádná z částí aplikační hlavice fyzicky nepronikne pod kůži.
- Aplikace by měla být vždy spojena s čirým vodivým gelem. Lze zakoupit v jakékoliv lékárně nebo prodejně zdravotních potřeb. Stojí pár desítek korun. Rozhodně stačí nejlevnější. Neplatí čím dražší, tím lepší. Hlavním účelem nanesení jemné vrstvičky gelu na pleť je zvýšení vodivosti. Radiofrekvenční vlny získají lepší schopnost proniknout do vrstvy dermis, kde je struktura kolagenních a elastických vláken. Pokud je to jen možné, vyhněte se vodivému gelu s přidanými aromaty nebo barvivy. Pleť citlivějších uživatelů by nemusela zareagovat pozitivně.
- Pokud je to jenom možné, snažte se aplikační hlavici vyhnout oblastem s velmi tenkou a citlivou pokožkou. Pokud je menší vrstva podkožního tuku, pracujte s nižšími hodnotami výkonu nebo se této části pleti vyhněte úplně.

Aplikační hlavici se po pleti můžete pohybovat různými způsoby. Krátkými táhlými pohyby nebo krátké bodové aplikaci – tzv. razítkování. Začínějte s krátkým „tukaním“ na pleť a pocitově postupně délku prodlužujte.

- Po každé aplikaci vždy pečlivě očistěte aplikační hlavici. Ideální je použití čistého lihu pro dezinfekci. V poslední fázi aplikátor dokonale osušte. Vlhkost může způsobit oxidaci kontaktů aplikátoru. Výrazně tím zvýšíte životnost aplikační hlavice.
- Při používání červeného světla není třeba ochranných pomůcek zraku. Přesto je striktně doporučeno nedívat se při používání přímo do zdroje světla.
- V případě jakýchkoliv nejasností a dotazů nás neváhejte kdykoliv kontaktovat:
Tel: 737 196 160 Email: mh@santadria.cz

METODA APLIKACE OBLIČEJE A KRKU - RADIOFREKVENCE



ČELO: pohybujte se směrem od středu čela ke kraji, pokryjte postupně celou plochu



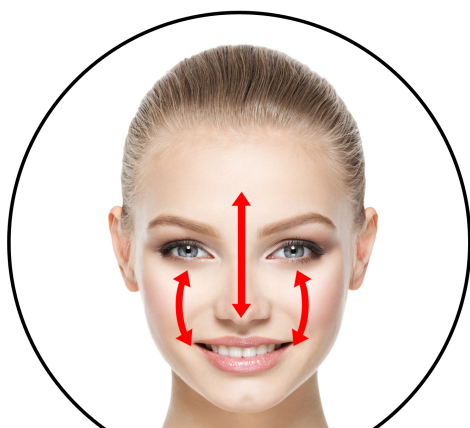
NOS: pohybujte se směrem od čela kolem nosu k tváři, od shora dolů



TVÁŘ: pohybujte se po tváři ve směru zdola nahoru



BRADA: pohybujte se od špičky brady po konturách obličeje, směrem zdola nahoru

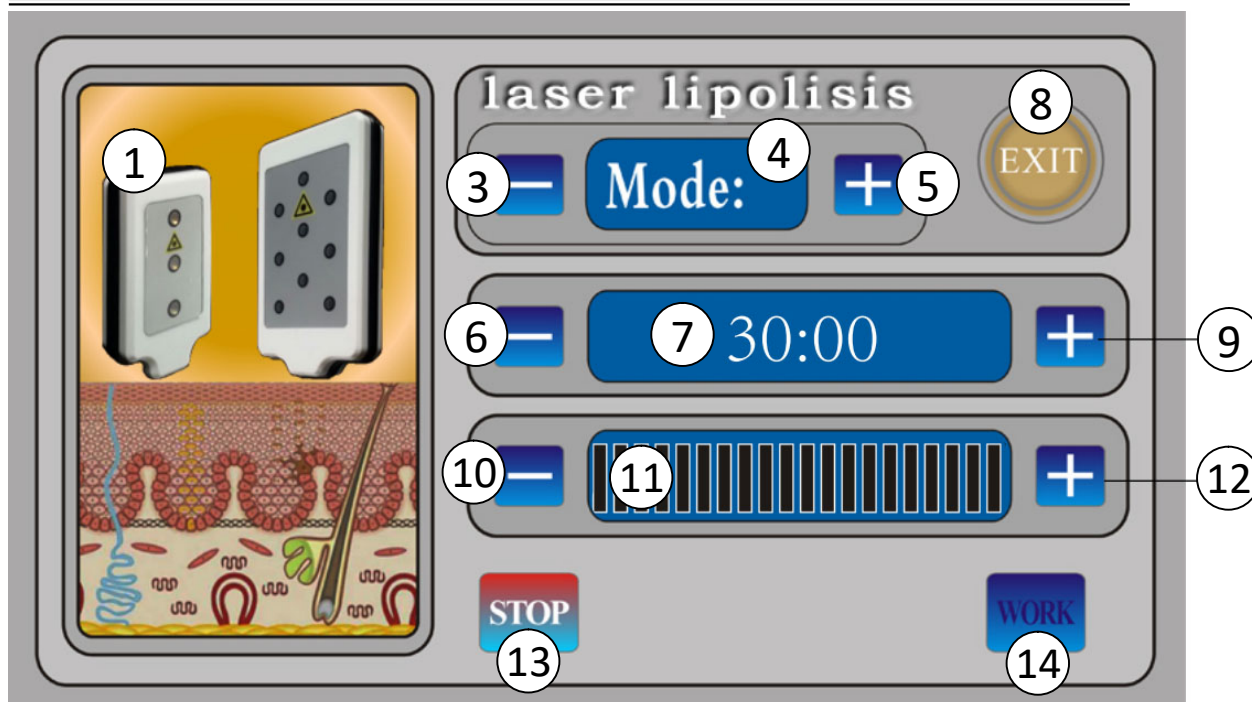


T zóna: pohybujte se od čela ke špičce nosu a tváři, pohyb v obou směrech



Krk: pohybujte se od brady směrem k uchu a poté dolů ke krku nahoru

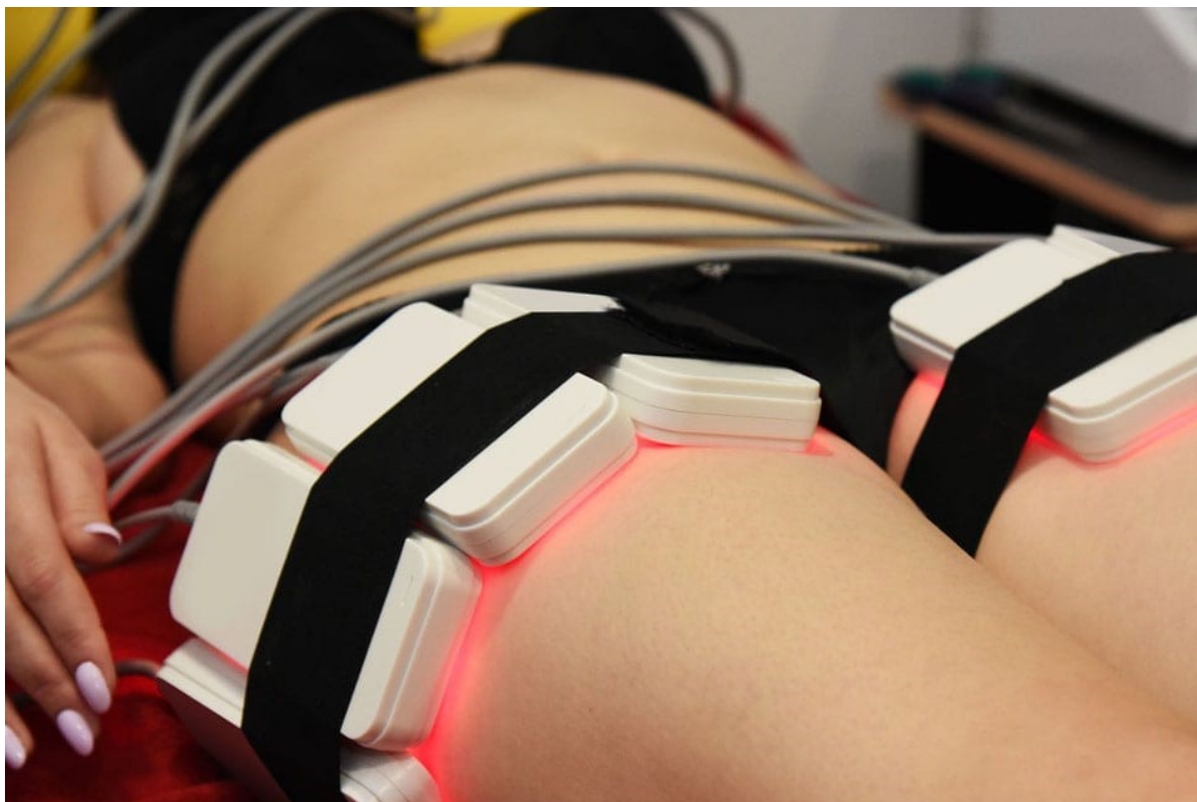
OVLÁDÁNÍ PŘÍSTROJE - LASEROVÉ SVĚTLO

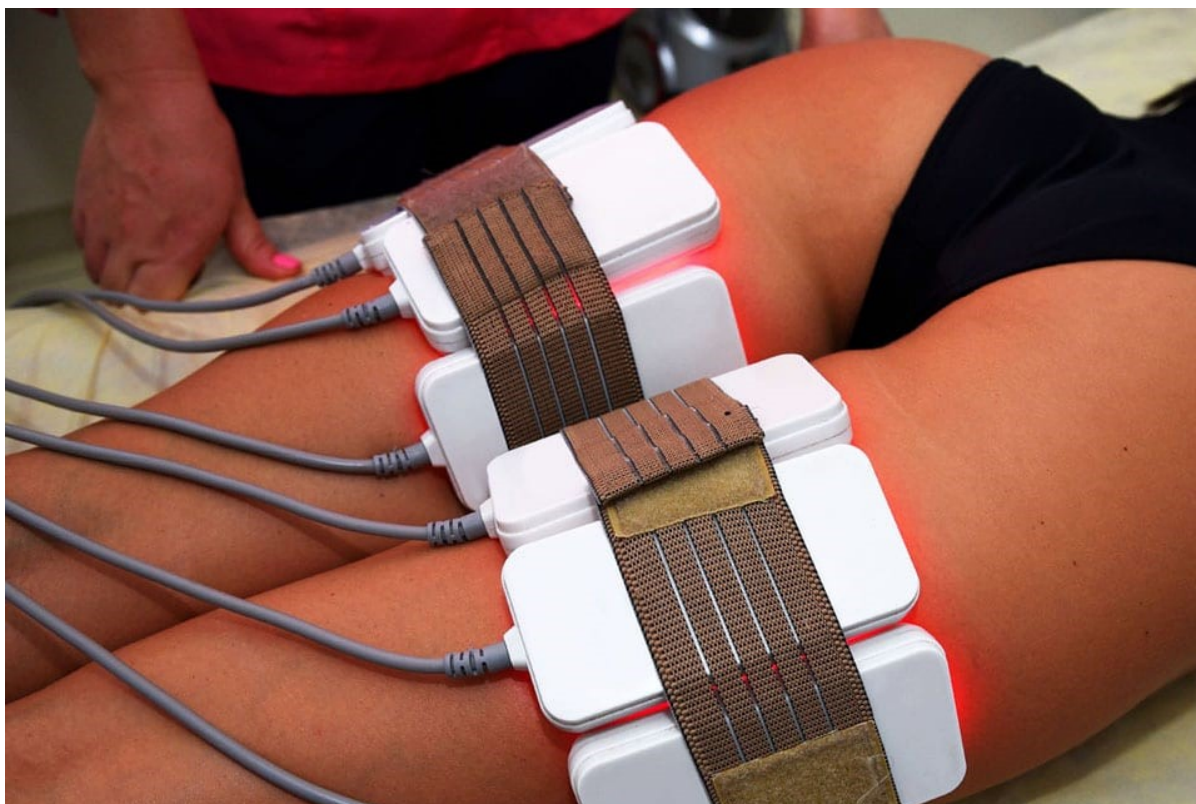


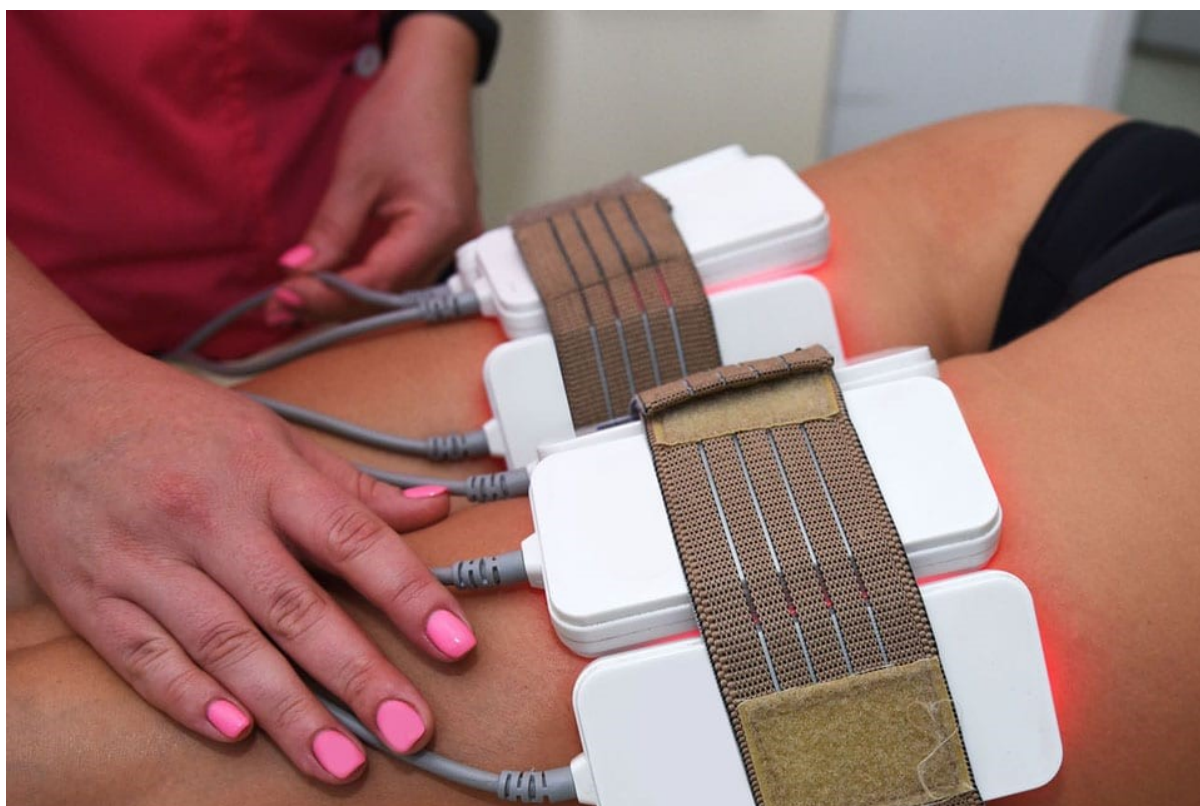
1. Zapněte přístroj pomocí hlavního tlačítka na zadní straně přístroje. Poloha 1 – zapnuto. Na displeji se zobrazí hlavní nabídka. Pro využití laserového světla zvolte z nabídky položku **Laser Lipolysis**.
2. Pomocí tlačítek (3) a (5) si můžete nastavit mód působení laserového světla. Nastavení **MODE** ovlivňuje režim působení laserového světla. Zda aplikační hlavice svítí kontinuálně nebo přerušovaně v různých rychlostech blikání. Pro používání je primárně určen program se stálým = kontinuálním působením laserového světla. Nastavený mód je zobrazen na ukazateli (4).
3. Pomocí tlačítek (6) a (9) zvolte čas aplikace dle vašeho požadavku. Zbývající čas (7).
4. Pomocí tlačítek (10) a (12) zvolte intenzitu působení laserového světla. Rozsah nastavení je od hodnoty 1 až 10. Vždy začínejte od hodnoty 1 a přidávejte pomalu dle pocitu tepla, které vnímáte na aplikované části těla. Intenzita působení laserového světla (11).
5. Pomocí tlačítka **WORK** (14) zahájíte aplikaci pomocí laserového světla. Aplikační hlavice nyní generují laserové světlo. Průběh aplikace zobrazuje animace na levé straně displeje (1). Pokud nevyužijete všechny aplikační hlavice s laserovým světlem, hlavice, které nepotřebujete, odpojte.
6. Pomocí tlačítka **STOP** (13) můžete aplikaci kdykoliv přerušit a znovu pokračovat pomocí tlačítka **WORK** (14).
7. Pomocí tlačítka **EXIT** (8) se vrátíte do hlavní nabídky.

PŘÍKLADY POUŽITÍ LASEROVÝCH APLIKÁTORŮ

Příklady aplikace hlavic s laserovým světlem. Mají informativní charakter. Hlavní význam je znázornění různých možností použití. Slouží pro vaši inspiraci. Vy si samozřejmě můžete upevnit hlavice na vybrané partii těla podle svého.









každá z aplikačních hlavic musí být v plném kontaktu s pletí



klient by měl mít následně aplikované ochranné brýle v průběhu působení laserového světla

DÉLKA A FREKVENCE POUŽITÍ PŘÍSTROJE

Při stimulaci tukové tkáně laserovým světlem uvolní tukové buňky energii, kterou musí organismus zpracovat. Proto je nezbytné ponechat mezi jednotlivým použitím přístroje určitý časový prostor. Tento postup je maximálně šetrný k vašemu organismu.

- V jeden den je možná aplikace pouze na jedné partii těla. Párová oblast těla je brána jako jedna partie. V jeden den se tak můžete zaměřit podbradek, paže (pravá i levá ruka dohromady), břicho, boky, stehna a lýtka (pravá i levá noha dohromady).
- **Při použití přístroje nedoporučujeme mít umístěný přístroj na jednom stejném místě kontinuálně bez přerušení více než 10 minut. Je to z důvodu působení tepla, které je sekundárním projevem působení laserového světla. Delší čas působení přístroje na jednom stejném konkrétním místě by vaši pleť příliš zahřálo.**
- **Po uplynutí 10 minut posuňte aplikační hlavice na stejné partii o kousek vedle.**
- Použití přístroje v daný den by nemělo přesáhnout 40 minut na jednu partii. Záleží na množství tukové tkáně v dané partii.
- **Další použití přístroje by nemělo proběhnout dříve než po uplynutí 5 dní.**
- Tento týdenní program zopakujte v rámci jednoho měsíce na stejné partii.
- Sledujte výsledky a případně pokračujte dále v použití přístroje (a stejné nebo jiné partii).

Shrnutí základních zásad:

1. Použití v jeden den NESMÍ přesáhnout délku 40 minut.
2. Jedno konkrétní místo NESMÍ být aplikováno přístrojem déle než 10 minut. Partii si můžete rozdělit na více částí. Vždy však pracujete s maximálním časem 40 minut.
3. Další použití přístroje je možné nejdříve za 5 dní.
4. Jedna partie = podbradek, Jedna partie = vnitřní strana stehen obou nohou
Jedna partie = přední strana břicha, Jedna partie = boky (obě strany)
Jedna partie = vnější strana stehen obou nohou, Jedna partie = hýždě (obě půlky)
Jedna partie = lýtka obou nohou

Při jedné aplikaci doporučujeme zvolit stimulaci tukové tkáně pomocí ultrazvuku nebo laserového světla. Zvolit vždy pouze jednu metodu.

POZNÁMKY K POUŽÍVÁNÍ LASERU

1. V průběhu použití přístroje musí mít vždy nasazeny ochranné brýle jak uživatel, tak obsluha.
2. Ihned po použití přístroje místo na pleti, kde přístroj použijete, může zčervenat. Jedná se o průvodní jev působení laserového světla. V průběhu několika desítek minut zarudnutí přirozeně zmizí.
3. Přestože jsou s přístrojem spojeny určité kontraindikace, rozhodně nemějte žádné obavy z jeho používání. Ve srovnání s ostatními technologiemi pro stimulaci tukové tkáně (kryolipolýza nebo ultrazvuk) je použití přístroje s laserovým světlem nejjednodušší. Pokud to velmi zjednodušíme, princip estetické aplikace přístroje spočívá pouze v nasvícení vybrané tělesné partie.
4. Dodržujte prosím důsledně **bezpečnostní instrukce týkající se ochrany vašeho zraku**. Laserový paprsek má opravdu dostatečný výkon na to, aby váš zrak za určitých okolností trvale poškodil. Proces aplikace přístroje na tělo provádějte vždy, když je laserové světlo vypnuté. Laserové světlo zapněte vždy až v okamžiku, kdy jsou aplikační hlavice v kontaktu s pletí.
5. Může nastat situace, kdy aplikační plocha přístroje nepokrývá celou plochu těla. Platí to především při použití menších partií (paže, podbradek). Laserové světlo může svítit volně do prostoru místnosti. Problém v použití přístroje to rozhodně nepředstavuje. Přesto však důkladně chraňte zrak pomocí brýlí. Platí to především při použití v oblasti brady. **Laserové světlo vám nesmí svítit v průběhu použití do očí.**
6. Při aplikaci můžete na pokožce v místě použití přístroje cítit teplo. Nejedná se o závalu přístroje, ale standardní průvodní jev působení laserových diod. Pokud je pro vás působení tepla až příliš silné, použití přístroje přerušete. Pokračujte později po uplynutí několika minut. Použití přístroje na jednu partii tak rozdělíte do více částí. Přesto však nepřekračujte souhrnnou délku pro jednu celou partii těla 40 minut.
7. Zpočátku, kdy se s přístrojem teprve seznamujete, zvolte jednu vybranou partii těla, na kterou se zaměříte. Zvolte například oblast břicha nebo steh. Přístroj používejte v délce a frekvenci uvedených v tomto návodu k obsluze. Při pravidelném použití po uplynutí jednoho měsíce by měl být objem sledované partie menší ve srovnání před použitím přístroje. V případě potřeby pokračujte dále v používání přístroje.
8. Úbytek tuku na aplikované partii jsou velice individuální. Záleží na více faktorech. Věk uživatele, množství tuku na dané partii, genetická výbava uživatele, celkový zdravotní stav. V

optimálním případě je možné dosáhnout při přeměření dané partie krejčovským metrem úbytek obvodu sledované partie v rozsahu od 0,5cm do 2cm.

- 9.** Minimálně 2 hodiny před aplikací by se měl klient vyhnout konzumaci jídla a 2 hodiny po. Je třeba konzumace pouze čisté - neslazené vody. Nekonzumovat cukry a tuky. Uvolněná energie zůstane po aplikaci těla ještě cca 6 hodin v krvi. Do 6 hod po aplikaci zvýšit pohyb alespoň 30 minut. Ideální je běh či rychlejší procházka. Aby se člověk mírně zadýchal.
- 10.** Neplatí, čím déle a častěji přístroj použijete, tím lépe. Pevně se držte doporučené délky a frekvence použití přístroje. Použití přístroje tak pro vás bude maximálně efektivní a bezpečné.
- 11.** Po použití přístroje můžete cítit mírnou únavu. V tomto případě se jedná o přirozený efekt působení laserového světla. Tělo v průběhu použití přístroje získalo vnější impulz, že má zahájit procesy, které mají za úkol uvolněnou energii přirozeným způsobem zpracovat.

DOPORUČENÁ METODA POUŽITÍ HLAVIC



Při použití aplikační hlavice na vybrané části těla je třeba vždy vycházet z optimálního načasování délky kontaktu aplikačních kolíčků s pletí a vhodného dávkování intenzity radiofrekvenčních vln. V tomto směru si můžete pohyby přizpůsobit podle sebe.

plynulý pohyb

Aplikační hlavici se pohybujte po těle delšími i kratšími úseky - viz. obrázek. Pomocí volné ruky si - pokud je to možné - pokožku co nejvíce napněte. Pohyb po pleti bude mnohem snadnější. Vždy dbejte na to, aby byla pokožka **co nejlépe hydratovaná** pomocí sonogelu. **Nikdy nepoužívejte stimulaci pleti aplikační hlavici „na sucho“.** Při stimulaci pleti plynulým pohybem je celkově zkrácen čas kontaktu aplikačních kolíčků s konkrétním místem. **Při konstantním nastavením úrovně intenzity radiofrekvence můžete při rychlejším pohybu vnímat menší míru působení radiofrekvence ve srovnání s pomalejším pohybem.**

**razítkování**

Při aplikaci vždy postupujte tak, že aplikační hlavici přidržíte na pleti maximálně v časovém rozsahu pár sekund (tzv. razítkováním). Intenzitu přidávejte vždy podle pocitu.



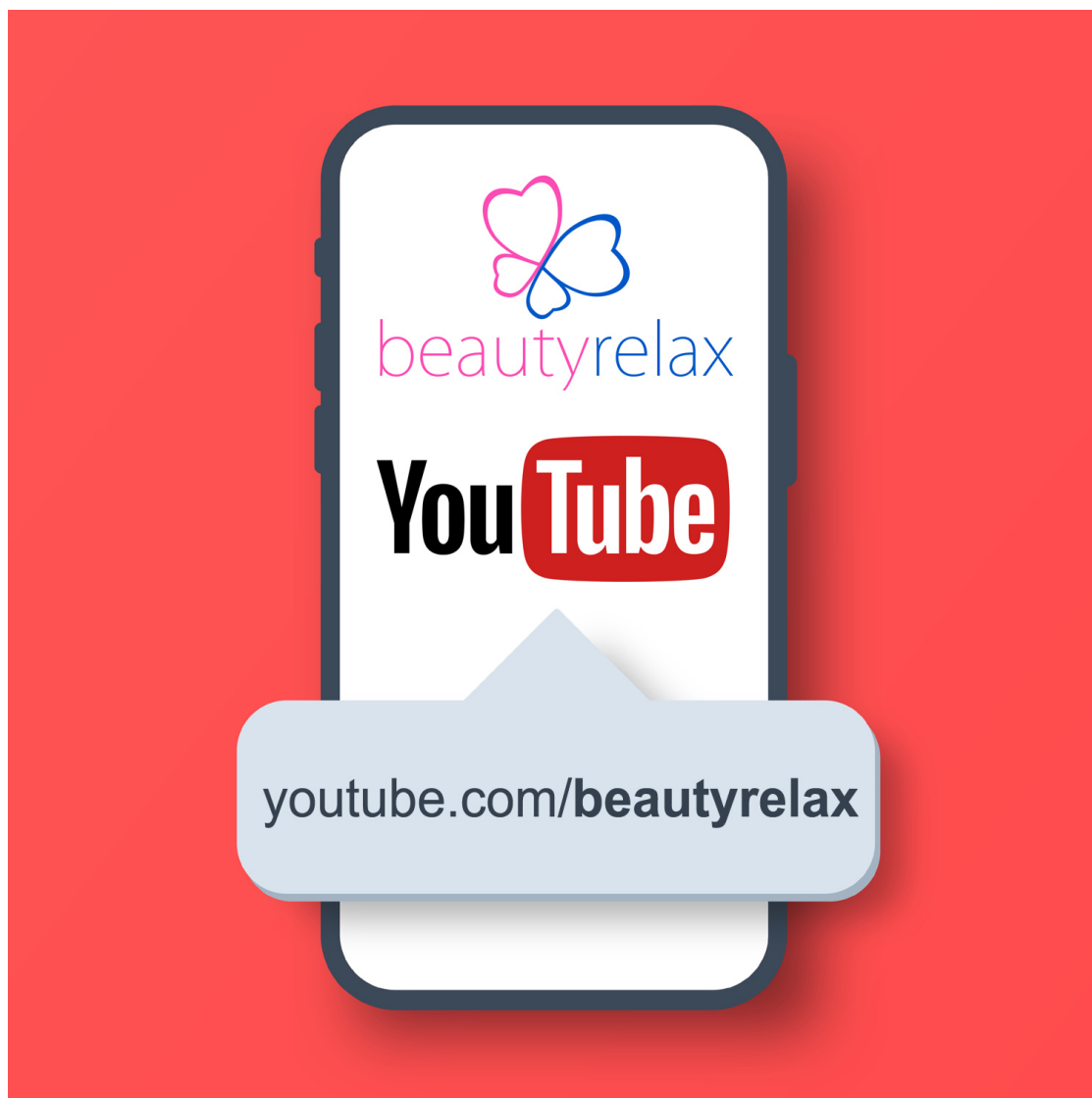


plynulý pohyb



razítkování

BEAUTYRELAX VIDEA NA YOUTUBE



NEJČASTĚJŠÍ OTÁZKY A ODPOVĚDI

Pro ultrazvuk a radiofrekvenci jsou uvedeny v tomto návodu k obsluze doporučené časy a intervaly použití. Jak tomu mám rozumět v kombinaci použití těchto dvou technologií? Vylučuje se současně použití navzájem?



Doporučená frekvence použití pro ultrazvuk nebo radiofrekvenci mají rozdílné důvody. Zatímco při použití ultrazvuku je třeba dát tělu prostor, aby zpracovalo uvolněnou energii z tukové tkáně, při použití radiofrekvence je třeba poskytnout určitý čas vrstvě dermis, ve které po aplikaci probíhá proces remodelace kolagenních a elastických vláken. V praxi si tak můžete snadno vytvořit vlastní plán aplikace jednotlivými technologiemi přístroje. V jeden den tak můžete snadno použít ultrazvuk (včetně vakuové drenáže) i radiofrekvenci. Při dalším použití však musíte vždy ctít časový rozestup k dalšímu použití.

Jsem silně obézní. Mám vysokou nadváhu. Je pro mě použití přístroje BeautyRelax spásné/správné řešení?

Bohužel nikoliv. V tomto případě vám za výše uvedených okolností přístroj používat nedoporučujeme. Estetickým přístrojem není možné kompenzovat nezdravý životní styl, při kterém s opakující se pravidelností konzumujete z dlouhodobého hlediska více kalorií, než je tělo schopné metabolizovat. Pokud trpíte vysokou nadváhou, doporučujeme se obrátit na svého praktického lékaře nebo výživového poradce a řešit proces hubnutí pod odborným dohledem.

Pro koho je tedy přístroj BeautyRelax vhodný?

Estetický přístroj je vhodný pro každého, kdo je vnitřně přesvědčený, že skutečně má vážný zájem zapracovat na svém vzhledu. I přes veškerou snahu se nedaří redukovat na vybraných částech těla nežádoucí vrstvu tukové tkáně. Přesto je ochoten vyzkoušet neinvazivní cestu a vyhnout se chirurgickému zákroku pomocí skalpelu. Přístroj je určen pro každého, kdo již pociťuje v oblasti obličeje jistou únavu. Pokožka ztratila svoji původní pružnost. Výskyt vrásek je zvýšený.

Jaké opatření je před a po aplikaci nutno dodržovat při aplikaci ultrazvukem?

Minimálně 4 hodiny před použitím ultrazvuku nejezte těžká nebo mastná jídla. Doporučujeme lehká jídla (např. zeleninový salát, jogurt). Den před použitím, v den použití a několik dní po použití zvyšte váš pitný režim na 2 až 2,5 litru čisté vody denně. Vyhýbejte se perlivým a slazeným vodám. Týden po aplikaci ultrazvukem byste se měli vyvarovat konzumaci alkoholu, kofeinu (ve velké dávce), nikotinu, těžkých a mastných jídel. Všechny tyto faktory zatěžují vaše játra, která jsou již tak zatížena filtrováním uvolněných tuků z vašeho těla. Další jejich zatížení by mohlo vést k nevolnosti či zhoršení zdravotního stavu. Po aplikaci doporučujeme mírně zvýšit pohybovou aktivitu. Podpoříte tím výrazně krevní oběh a celkovou látkovou výměnu. Stimulace krevního oběhu a lymfatického systému podpoří vyplavení uvolněných tuků přirozenou cestou ven z těla.

Je třeba v průběhu používání přístroje nějakým způsobem upravit pohyb?

Použití přístroj nemusíte rozhodně kombinovat s vysokými sportovními výkony. Přesto je vhodné - ideálně v den použití přístroje - věnovat krátký čas lehké procházce, běhu nebo jízdě na rotopedu či kole. Pokud nemáte možnost opustit domov, alespoň se lehce protáhněte. Použijte cviky, abyste se mírně zadýchali. Znovu zdůrazňujeme. Není třeba podávat extrémní fyzické výkony. Hlavním smyslem je podpořit váš lymfatický systém a rychlost metabolismu, aby byla uvolněná energie při stimulaci tukové tkáně efektivně využita. Optimální je načasování po použití přístroje.

Jakým způsobem je doporučeno pořadí použití hlavičky s ultrazukovými vlnami a vakuové hlavičky?

Hlavici s ultrazvukem můžete samozřejmě použít samostatně. Přesto je z fyziologického hlediska ideální použít následně vakuovou hlavici. V první fázi stimuluje ultrazvuk tukovou tkáň a ve druhé fázi podpoříte činnost lymfatického systému pomocí vakuové hlavice.

Je aplikace technologiemi přístroje BeautyRelax Bodyface Silhouette bolestivá?

Aplikace je zcela bezbolestná a při dodržení veškerých pokynů v návodu i bezpečná. Při použití ultrazvuku můžete cítit na pokožce pocity připomínající mravenčení až lehké brnění. Průvodním jevem působení radiofrekvence a laserového světla je pocit tepla.

Jak poznám, že aplikační hlavice opravdu generuje ultrazvukové vlny?

Během aplikace můžete slyšet slabé pískání (každý uživatel může vnímat jinou míru pískání), které vydává ultrazvuk. Citliví jedinci mohou cítit jemné mravenčení na pleti. Jde o standardní průvodní jev ultrazvuku. Pro ověření funkčnosti ultrazvukových vln naneste drobné množství kapek vody na aplikační hlavici. Ultrazvukové vlny molekuly vody rozkmitají. Pokud je vám pískání nepříjemné, snižte úroveň intenzity působení ultrazvuku. K dispozici je rozsah od 1 do 20.

Při používání aplikační hlavice s ultrazvukem vnímám pískání v uších. Jaká je příčina tohoto jevu? Jedná se o závadu přístroje?

Neinvasivní technologie (ultrazvukové vlny, radiofrekvence, vakuová drenáž, laser) spadají do kategorie neinvasivního použití – tzn. žádná část aplikační hlavice nepronikne přes povrch pleti. Aby bylo možné technologiemi dosáhnout deklarovaných účinků, musí disponovat určitým výkonnostním rozsahem. V praxi to znamená, že může být lehce snížen komfort používání (ultrazvuk – akustické pískání, radiofrekvence a laser – vnímání tepla, vakuová drenáž – mohou se objevit červené plochy až mírné podlitiny, které však postupně zmizí).

„Pískání“ je průvodní jev působení ultrazvuku. Je to důkaz, že se nejedná o „placebo efekt“, ale že hlavice disponuje skutečně touto technologií. Je to stejné, jako při návštěvě zubaře. Při aplikaci v oblasti úst při ústní hygieně používá přístroj s hrotem, na jehož konci se generuje ultrazvuk. Takto dochází k aktivnímu odstranění zubního plaku. Také je možné slyšet pískání a může to vést i k mírnému zalehnutí uší. Pro zmírnění tohoto průvodního akustického jevu doporučujeme následující tipy:

- Každý člověk má hranici, kde je pískot nepříjemný, na jiné hranici. Zkuste mírně snížit výkon působení ultrazvukových vln pomocí tlačítka na ovládacím panelu.
- Pomocí nastavení výkonu působení ultrazvuku se můžete pokusit najít optimální kompromis mezi efektivitou použití ultrazvuku a komfortu použití. Pokud je vám pískání nepříjemné, snižte výkon, aby bylo používání maximálně komfortní.

Hlavním smyslem je co nejvíce snížit související negativní průvodní jevy technologií alespoň na takovou úroveň nebo uživatelsky používání přístroje upravit tak, aby to pro vás bylo co nejvíce snesitelné a pohodové.

Jak použití aplikačních hlavic vzájemně kombinovat?

V obecné rovině funguje stimulace tukové tkáně následovně. Tukovou tkáň na vybraných částech těla je třeba nastimulovat vhodnou technologií, aby tukové buňky uvolnili uloženou energii. K tomu se využívá hlavice s radiofrekvencí. Uvolněná energie se dostane do krevního řečiště. energii následně játra metabolizují. Mluvíme zde o procesu lipolýzy, který probíhá v našem těle například při sportu, kdy tělo po spálení cukru v krvi začne brát energii z tukových zásob. Proto se po použití na těle

ultrazvukovou kavitací používá následně vakuová drenážní hlavice. Lokálně tím podpoříte činnost lymfatického systému. Z tohoto pohledu nedává příliš smysl pořadí vakuum + ultrazvuk, ale naopak. Ultrazvuk + vakuum.

Radiofrekvence je skvělá technologie. Nastavenou frekvencí dokáže velmi efektivně zacílit na vrstvu pleti dermis, kde jsou alokované kolagenní a elastická vlákna. Jejich množství a kvalita má přímý vliv na pružnost pleti. Přístrojová aplikace na tukové tkáni není jenom o zaměření se na stimulaci tukových buněk. Je to také nízká kondice pružnosti pleti, které jsou jednou z hlavních vizuálních projevů celulitidy. Proto je dobré při aplikaci na vybraných partiích klást důraz i na technologii, která podpoří tvorbu kolagenu v dané oblasti. Vy samozřejmě nemusíte vždy hned kombinovat vše při jednom "sezení", ale i můžete. Není to nic proti ničemu. Je to jen v ten moment časově náročnější.

Pokusíme se uvést příklad do praxe. V daný den se rozhodnu, že se zaměřím na oblast stehen. Krátký postup v bodech:

- Aplikuji gel na jednu nohu + použiji hlavici s radiofrekvencí.
- Stejným způsobem aplikovat druhou nohu. Pro každou nohu v délce 5 minut (pro každou nohu 5min + 5 minut).
- Doplníte sonogel a použijete hlavici s ultrazvukem. Každou nohu v délce do 10 minut (pro každou nohu 10 + 10 minut).
- Setřete zbytky sonogelu. Nanesete masážní olejíček a obě nohy rozmasírujete vakuovou hlavici. Každou nohu v délce 5 minut (pro každou nohu 5 + 5 minut).
- Pokud máte možnost (není vždy nezbytně nutné), je skvělé si udělat menší procházku, kdy zvolíte rychlejší chůzi. Ještě více tím podpoříte lymfatický systém těla, což je náš cíl.

Další použití ultrazvuku na těle je doporučeno za dalších 7 až 10 dní. Ultrazvuk můžete také nahradit laserem.

Použití vakuové hlavice si můžete dopřát klidně 3x do týdne. Vakuum je velmi prospěšně pro mechanické rozmasírování partií, kde se kumuluje více tukové tkáně, což má v konečném důsledku vliv na průvodní jev zvaný jako "pomerančová" pokožka. S věkem už lymfatický systém těla pracuje pomaleji a vakuová hlavice je skvělé řešení, jak jeho činnost podpořit.

Sólo technologii radiofrekvence také použít s časovým rozestupem 7 až 10 dní. Po aplikaci v průběhu následujících dní probíhá proces remodelace, kdy se vrstva dermis - která načerpala radiofrekvenční energii - postupně regeneruje.

Samozřejmě ve volných dnech mezi aplikacemi vybraných partií těla můžete bez problémů použít hlavici s radiofrekvencí na oblast obličeje.

Jakých výsledků je možné dosáhnout?

Výsledek při použití ultrazvuku nebo laseru je výrazně ovlivněn několika faktory. Uvolněný tuk musí tělo zpracovat. To, jak rychle jej zpracuje, závisí především na rychlosti metabolismu, typu vašeho tuku (zda je prorostlý až do svalové tkáně), stavu lymfatického systému nebo životosprávy. Za optimálních podmínek se může jednat až o několikacentimetrový úbytek po opakovaném použití při dodržení výše uvedené životosprávy. Estetický přístroj s funkcí ultrazvukové kavitace a laseru vnímejte jako užitečný nástroj, který vám napomůže ve vašem úsilí vypadat lépe. Pro dosažení vysněných cílů je třeba upravit životosprávu a zvýšit pohyb (mluvíme stále o lehké pohybové aktivitě, žádná extrémní fyzická zátěž, na kterou nejste případně zvyklí). Je to důležité, aby procesy, které estetický přístroj ve vašem těle nastartuje, mohly úspěšně a efektivně proběhnout.

Je používání estetického přístroje s ultrazvukovou kavitací a laserem bezpečné?

Pokud se přístroj používá na správných partiích a uživatelé neodpovídají některým z uvedených kontraindikací, jsou ultrazvuková kavitace a laser naprosto bezpečné. Uvolněný tuk je organismus schopen postupně zpracovat. Výkon je speciálně nastaven tak, aby nedošlo k poškození ostatních buněk a cév. Znovu připomínáme, že je aplikace ultrazvukem vždy spojena se sonogelem. Ultrazvukové vlny se tak mohou na pokožku dostatečně navázat. Při použití aplikačních hlavic s laserem se sonogel nepoužívá.

Jaké zásady je nezbytné dodržovat, aby se požadovaný hubnoucí účinek dostavil?

Jak již bylo uvedeno v předchozím textu, je nezbytné upravit životosprávu a zvýšit příjem tekutin. Aplikaci ultrazvukovou kavitací můžete bez obav podstoupit již po 7 až 10 dnech. Nedoporučujeme použití na více než dvou partiích najednou. Pokud používáte přístroj na partiích, které jsou blíže u sebe, efekt kavitace se násobí. V opačném případě (vzdálenějších partií) se efekt rozdělí. Rozhodně se vždy snažte vyhnout těm částem těla, kde jsou lymfatické uzliny - viz. grafická vizualizace v tomto návodu k obsluze, pasáž: **LYMFATICKÉ UZLINY**. Případný letmý náhodný pohyb nevadí. Aplikační hlavice však nesmí tyto vybrané části přímo stimulovat. Správná funkce lymfatických uzlin a dlouhodobá stimulace pomocí ultrazvukových vln se neslučují.

Proč je kladen důraz na péči o aplikační hlavici po každém použití?

Kontaktní hlavici je třeba pečlivě očistit od kontaktního gelu a pečlivě dezinfikovat po každém jednotlivém použití. Ideálně pomocí spreje na bázi alkoholu. Zabráníte tak možnosti šíření bakterií a zajistíte maximální hygienu provozu. Aplikační hlavici nezapomeňte důkladně vysušit pomocí hadříku. Násobně tím prodloužíte její životnost. To platí pro všechny typy aplikačních hlavic.

Může přístroj používat více osob?

Ano. Je to možné, ale za dodržení určitých podmínek. Věnujte zvýšenou pozornost zejména dezinfekci aplikační hlavice. Zabráníte přenosu bakterií či případně kožních chorob. Pro dezinfekci použijte ideálně alkoholový roztok ve spreji. Povrch aplikační hlavice vždy důkladně osušte. Na aplikační hlavice s laserem nestříkejte přípravek napřímo. Nejprve naneste na hadřík a poté otřete povrch hlavic.

V jakém stavu by se měla pleť v oblasti obličeje, krku nebo dekoltu nacházet těsně před použitím radiofrekvence?

Pokožka by měla být co nejvíce čistá. Zbavena makeupu a všech povrchových nečistot. Pokud máte možnost, doporučujeme pleť vyčistit přístrojově pomocí rotačního kartáčku nebo ultrazvukové špachtle. Určitě bychom doporučili vyhnout se čištění pleti pomocí diamantové mikrodermabraze. Mechanická abraze pleti způsobí mírné podráždění pleti a následné použití radiofrekvence nedoporučujeme.

Jaké přípravky je vhodné aplikovat bezprostředně po aplikaci pleti radiofrekvencí?

Pleť je třeba po použití přístroje Bodyface Silhouette dostatečně hydratovat. Doporučujeme použít běžný hydratační krém. Pleť potřebuje dostatečný přísun vláhy pro její regeneraci. Minimálně v den přístrojové aplikace je vhodné se vyhnout kosmetickým procedurám, jako např. hloubkové čištění pleti diamantovou mikrodermabrazí nebo zahřátí pleti horkou párou. Po aplikaci radiofrekvencí je pleť mírně podrážděna a může zčervenat. Pleť potřebuje po stimulaci radiofrekvencí určitý čas pro následnou regeneraci.

Jaké výsledky mohou očekávat? Jak se působení radiofrekvence na pleti projeví?

Účinek radiofrekvence je velmi individuální a výsledek závisí na více faktorech. Zarudnutí pleti po aplikaci je běžný průvodní jev. Pokožka je po skončení aplikace na povrchu teplejší. V následujících dnech dochází postupně k remodelaci kolagenních a elastických vláken, která jsou zodpovědná za kvalitu pružnosti pleti. Neinvazivní lifting pleti pomocí radiofrekvence není konečný proces s definitivním efektem. Pleť je třeba pravidelně stimulovat (přibližně 2x až 4x do měsíce). Další přístrojová aplikace stejné partie doporučujeme minimálně za 7 až 10 dní.

Jakým způsobem je možné působení radiofrekvence vnímat?

Při kontaktu aplikační hlavice s pletí proudí přes povrch pleti do vrstvy dermis radiofrekvenční vlny. Tento proces můžeme vnímat jako teplo, které postupně graduje. Pocit tepla není způsoben „nahříváním“ pleti, ale jedná se o průvodní jev působení energie radiofrekvenčních vln. Hlavním smyslem a podstatou používání právě radiofrekvenčních vln je přesné zacílení do vrstvy dermis o specifické frekvenci a výkonu.

Jak je to se stimulací strií a drobných jizviček?

Útvary vystouplé nad povrch okolní pokožky v podobě strií nebo jizviček představují nepříjemný estetický prvek. Strie a jizvy není nikdy možné úplně odstranit. Přesto je praxí prokázáno, že pravidelná stimulace pomocí radiofrekvenčních vln má pozitivní vliv na zmírnění výraznosti. Radiofrekvenční vlny nabízí dostatečný výkonnostní rozsah, aby způsobily jejich zvláknění a změkčení této tkáně. Z tohoto pohledu je to skutečně běh na dlouhou trať a ne vždy se podaří docílit naprosto dokonalého výsledku podle vašich představ.

U přístroje uvádíte komerční i domácí použití. Nevylučují se tyto dvě možnosti použití navzájem?

Kvalitu estetického přístroje měříme podle účinnosti působení konkrétní technologie a možný rozsah nastavení výkonu. Užitečnou hodnotu přístroje je třeba posuzovat zejména podle toho, jakým způsobem a s jakou efektivitou lze docílit požadovaných výsledků aplikace na pleti. Druhým aspektem je životnost přístroje. Při komerčním provozu podléhá přístroj násobně větší zátěži ve srovnání s používáním jednou osobou v domácích podmínkách. Nároky na životnost a konstrukci přístroje jsou při komerčním použití mnohem přísnější. Z tohoto pohledu vyhovuje model BEAUTYRELAX BODYFACE SILHOUETTE ve všech aspektech. (1) velmi účinná technologie a (2) kvalitní komponenty zajišťující dlouhou životnost při vysoké frekvenci provozu. Přístroj tak splňuje požadavky pro používání doma nebo v kosmetickém salonu.

Je přístroj zdravotnický prostředek?

Přístroj není zdravotnický prostředek. Patří do kategorie masážních přístrojů. Přístroj neléčí obezitu nebo jakékoliv jiné onemocnění. Přístroj nabízí technologie, které při použití za specifických podmínek napomáhají v redukci podkožního tuku, potlačení projevů celulitidy a zvýšení pružnosti pleti.

Má přístroj nějakou certifikaci?

Přístroj na standardní evropskou certifikaci. Splňuje veškeré normy, které jsou kladeny na přístroje tohoto typu. Aby pro vás bylo používání přístroje maximálně bezpečné, dbejte pečlivě všech pokynů uvedených v tomto návodu k obsluze.

Je na přístroj nějaká záruka?

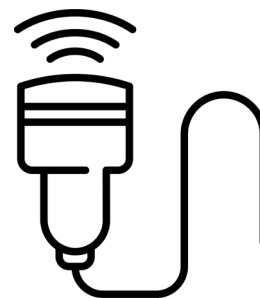
Garantujeme standardní záruční i pozáruční servis. Prodej příslušenství. Pokud by se v průběhu používání objevila jakákoliv závada, neváhejte se na nás obrátit. Vadný komponent přístroje opravíme nebo vyměníme.

Je přístroj vodotěsný?

Není. Žádná část přístroje není určena pro mytí pod tekoucí vodou.

ČIŠTĚNÍ A ÚDRŽBA

Použití přístroje je vždy spojeno s aplikací sonogelu (neplatí při použití hlavic s laserem). Vždy dbejte na to, aby po dokončení aplikace byla aplikační hlavice očištěna. Pokud přístroj používá více osob, je třeba provést dezinfekci povrchu aplikační hlavičky. Ideálně alkoholovým roztokem ve spreji. Nepoužívejte žádné agresivní čisticí prostředky. Vlhkost nesmí NIKDY proniknout do přístroje. Po čištění aplikační hlavičky důkladně vysušte. Výrazně tak prodloužíte její životnost. V případě laserových hlavic nestříkejte dezinfekční prostředek na hlavice. Aplikujte na hadřík a poté hlavice otřete. Druhým hadříkem vysušte do sucha.



LIKVIDACE POUŽITÝCH ELEKTRO ZAŘÍZENÍ



Tento symbol na produktech nebo v průvodních dokumentech znamená, že použité elektrické a elektronické výrobky nesmí být přidány do běžného komunálního odpadu. Ke správné likvidaci, obnově a recyklaci předejte tyto výrobky na určená sběrná místa. Alternativně v některých zemích Evropské unie nebo jiných evropských zemích můžete vrátit své výrobky místnímu prodejci při koupi ekvivalentního nového produktu. Správnou likvidací tohoto produktu pomůžete zachovat cenné přírodní zdroje a

napomáháte prevenci potenciálních negativních dopadů na životní prostředí a lidské zdraví, což by mohly být důsledky nesprávné likvidace odpadů. Další podrobnosti si vyžádejte od místního úřadu nebo nejbližšího sběrného místa. Tento symbol je platný v Evropské unii. Chcete-li tento výrobek zlikvidovat, vyžádejte si potřebné informace o správném způsobu likvidace od místních úřadů nebo od svého prodejce.

CERTIFIKACE



Výrobek je schválen k použití v zemích Evropské unie a je opatřen značkou CE. Prohlášení o shodě a veškerá dokumentace je k dispozici u dovozce.

EU DISTRIBUTOR

SANTADRIA s.r.o., Mojmírovo nám. 75/2 Brno, 612 00

IČO: 29195454 | DIČ: CZ29195454

V případě jakýchkoliv dotazů týkající se produktu, neváhejte se na nás obrátit:

Email: mh@santadria.cz

Tiskové chyby, vlastnosti a změny technických parametrů vyhrazeny.

ES PROHLÁŠENÍ O SHODĚ

Níže podepsaný, reprezentující firmu

SANTADRIA s.r.o.

Mojmírovo nám. 75/2, Brno 612 00

IČ: 29195454

tímto prohlašuje, že výrobek

Estetický multifunkční přístroj BODYFACE SILHOUETTE

uvedený na trh pod modelovým označením: **BeautyRelax BR-2912**

EAN **8594166121843**

je ve shodě s následujícími evropskými normami:

EN 55014-1:2021 EN 61000-3-2:2019+A1:2021

EN 6100-3-3:2013+A1:2019+A2:2021 EN 55014-2:2021

EN 60335-1:2012+A11:2014+A13:2017+A1:2019+A14:2019+A2:2019+A15:2021

EN 60335-2-23:2003+A1:2008+A2:2015 EN 62233:2008

Na základě splnění těchto směrnic byl produkt označen značkou CE.

Produkt není zdravotnický prostředek.

Slouží pro sportovní rekondiční masáž za účelem uvolnění svalů na vybraných částech těla. Přístroj spadá do kategorie masážních přístrojů - TARIC 90191010

Při komerčním použití je třeba klást důraz na hygienu provozu přístroje.

Teplota působení radiofrekvence 40°C. Přístroj nenarušuje integritu pleti. Nabízí neinvazivní aplikaci na pleti. Je určen pro příjemné prohřátí pleti teplem.

Přístroj může k podnikání pro komerční provoz využívat pouze osoba, která splňuje odbornou způsobilost ve smyslu zákona 455/1991 Sb. k výkonu živnosti Masérské, rekondiční a regenerační služby.

Produkt je zároveň v souladu z RoHS směrnici číslo 2002/95/EC(RoHS). Veškeré materiály jsou zdravotně nezávadné. Neobsahují žádné těžké kovy, např. kadmium a další toxické látky. Pro bezpečné používání je nezbytné striktně postupovat dle pokynů uvedených v návodu k obsluze, který je součástí balení.

C

E



Místo vydání:

Brno

Datum vydání:

1.2.2023

.....
Martin Hrbek, jednatel