

NÁVOD K OBSLUZE

Estetický multifunkční přístroj

BeautyRelax BR-2795

BODYFACE QUATTRO



OBSAH:

SLOVO ÚVODEM	4
UPOZORNĚNÍ	5
POUŽITÍ SONOGELU	5
KONTRAINDIKACE	6
ZAKÁZANÉ PARTIE OŠETŘENÍ - ULTRAZVUK	6
POVOLENÉ PARTIE OŠETŘENÍ - ULTRAZVUK	6
LYMFATICKÉ UZLINY - ULTRAZVUK	7
HLAVNÍ VÝHODY PŘÍSTROJE	10
VLASTNOSTI PŘÍSTROJE	10
4 APLIKAČNÍ HLAVICE	10
TECHNICKÉ PARAMETRY	11
OBSAH BALENÍ	12
PŘEDSTAVENÍ TECHNOLOGIÍ PŘÍSTROJE	14
ULTRAZVUKOVÉ VLNY	15
RADIOFREKVENCE	17
DVĚ PROVEDENÍ RF APLIKAČNÍCH HLAVIC	18
ČERVENÉ SVĚTLO	18
VAKUOVÉ NASÁVÁNÍ S RADIOFREKVENCÍ	19
POPIS PŘÍSTROJE	21
POPIS DISPLEJE - HLAVNÍ NABÍDKA	24
POPIS DISPLEJE - ULTRAZVUKOVÉ VLNY	25
POPIS DISPLEJE - VAKUOVÉ SÁNÍ	26
POPIS DISPLEJE RADIOFREKVENCE 3 KOLÍČKY	27
POPIS DISPLEJE RADIOFREKVENCE 4 KOLÍČKY	28
INSTALACE PŘÍSTROJE - APLIKAČNÍ HLAVICE	29
INSTALACE PŘÍSTROJE - TLAČÍTKO ON/OFF	30
INSTALACE PŘÍSTROJE - FILTRAČNÍ TAMPÓNEK	30
INSTALACE PŘÍSTROJE - HLAVNÍ FILTR	30
OVLÁDÁNÍ PŘÍSTROJE - ULTRAZVUK	31
ČAS OŠETŘENÍ ULTRAZVUKEM	32

OBSAH:

NASTAVENÍ INTENZITY ULTRAZVUKU	33
POVOLENÉ PARTIE OŠETŘENÍ - ULTRAZVUK	34
UNIVERZÁLNÍ TECHNIKA MASÁŽE - ULTRAZVUK	35
OVLÁDÁNÍ PŘÍSTROJE - VAKUOVÉ SÁNÍ	39
UNIVERZÁLNÍ TECHNIKA MASÁŽE - VAKUOVÉ SÁNÍ	41
POVOLENÉ PARTIE OŠETŘENÍ - VAKUOVÉ SÁNÍ	43
OVLÁDÁNÍ PŘÍSTROJE RADIOFREKVENCE 3 KOLÍČKY	44
OVLÁDÁNÍ PŘÍSTROJE RADIOFREKVENCE 4 KOLÍČKY	45
DŮLEŽITÁ VÝSTRAHA DBEJTE MAXIMÁLNÍ POZORNOST	46
DŮLEŽITÉ POKYNY POUŽÍVÁNÍ RADIOFREKVENCE	48
METODA OŠETŘENÍ OBLIČEJE A KRKU - RADIOFREKVENCE	49
DOPORUČENÁ METODA POUŽITÍ HLAVIC	50
ČIŠTĚNÍ A ÚDRŽBA	53
NEJČASTĚJŠÍ OTÁZKY A ODPOVĚDI	53
PÁR VĚT ZÁVĚREM	57
LIKVIDACE POUŽITÝCH ELEKTRO ZAŘÍZENÍ	58
CERTIFIKACE	58
DOVOZCE	58
ES PROHLÁŠENÍ O SHODĚ	59

SLOVO ÚVODEM

Vážený zákazníku, děkujeme vám za projevenou důvěru při koupi našeho produktu. Před prvním použitím prosím pečlivě přečtěte všechny podrobné informace uvedené v tomto návodu k obsluze. Zvýšenou pozornost věnujte zejména výstrahám a bezpečnostním upozorněním. Přístroj používejte přesně podle uvedených pokynů. Všechny tyto kroky přispějí k maximálnímu využití všech funkcí přístroje a ochraně všeho zdraví. Podrobně vám vysvětlíme všechny funkce a způsob, jak přístroj co nejlépe používat.

Veškeré instrukce uvedené v tomto návodu k obsluze neberte prosím na lehkou váhu. Estetický přístroj pro neinvazivní ošetření vybraných částí těla pracuje s technologiemi, které jsou bezbolestné a bezpečné. Přístroj prošel dlouhým vývojem a bezpečnost garantuje z hlediska splnění všech zákonem stanovených norem. Aby bylo možné efektivně stimulovat pleť a podkožní tukovou tkáň, pracuje přístroj s určitým výkonem, který si můžete sami regulovat. Pokud nebudete postupovat dle uvedených pokynů, nebudete cítit upozornění a výčet kontraindikací, můžete si váš zdravotní stav v krajním případě negativně ovlivnit. Na druhou stranu nemějte z používání přístroje žádný strach. Konstrukce, vlastnosti a technologie jsou přizpůsobeny používání bez dohledu erudované osoby z oblasti zdravotnictví.

Úvodní důležité informace související s přístrojem a jeho používáním:

- Estetický přístroj BeautyRelax spadá do kategorie masážních/estetických přístrojů. Nejedná se o zdravotnický prostředek. Neslouží k léčbě obezity ani žádného kožního onemocnění. Nabízí technologie, které při použití za specifických podmínek napomáhají v redukci podkožního tuku, zmírnění projevů celulitidy a zvýšení pružnosti pleti.
- Estetický přístroj BeautyRelax poskytuje neinvazivní ošetření. V praxi to znamená, že žádná z částí aplikační hlavice fyzicky nikdy v průběhu používání neprotrpne pod kůži.
- Neinvazivní používání je základní předpoklad pro používání přístroje v domácích podmínkách běžným uživatelem. Ovládání přístroje nevyžaduje dohled erudovaného školeného pracovníka z oblasti zdravotnictví nebo kosmetické estetiky.
- Estetický přístroj BeautyRelax je certifikován a splňuje všechny normy, které jsou na přístroj podobného druhu kladeny. Je zajištěna bezpečnost všech elektronických součástí.
- Ošetření je vždy spojeno s čirým vodivým gelem (sonogel). Lze zakoupit v jakékoliv lékárně nebo prodejně zdravotních potřeb. Stojí pár desítek korun. Rozhodně stačí nejlevnější. Neplatí čím dražší, tím lepší. Hlavním smyslem aplikace dostatečného množství gelu je zvýšení vodivosti pokožky. Ultrazvuk a radiofrekvence získají lepší schopnost navázat se na pleť.
- Rozhodně neplatí, čím častější používání přístroje, tím rychleji dosáhnete požadovaných výsledků. Dejte vašemu tělu dostatečný čas, aby mohlo zpracovat energii, která je použitím přístroje uvolněna. Výrazně tak přispějete k ochraně vašeho zdraví!
- Pokud si nebudete vědět s čímkoliv rady, nebudete si jisti v jakékoliv fázi použití přístroje, neváhejte se na nás obrátit. Telefon: 737196160 nebo email: mh@santadria.cz K dispozici je vám náš produktový manažer Martin Hrbek, který odpoví na všechny vaše případné dotazy či nejasnosti.

Návod k použití si pečlivě uschovejte pro případné pozdější nahlédnutí.

Přejeme, ať vám přístroj dobře slouží a splňuje všechna očekávání, která jste měli před jeho nákupem.

Tým BeautyRelax.cz

UPOZORNĚNÍ

- Před prvním uvedením do provozu si přečtěte tento návod k obsluze, prohlédněte veškerá vyobrazení a návod si uschovejte pro případnou pozdější potřebu.
- Je-li vaše pokožka postižena závažným kožním onemocněním, přístroj nepoužívejte. **Pokud si nejste jisti, zda je váš zdravotní stav v souladu s podmínkami pro používání přístroje, vhodnost používání konzultujte se svým praktickým lékařem.**
- Pokud přístroj používá více osob, je třeba věnovat zvýšenou pozornost zásadám hygieny. Po každém použití je třeba důkladně dezinfikovat aplikační hlavici.
- Pokud se přístroj poškodil, nepracuje správně nebo spadl do vody, nikdy ho neuvádějte do provozu.
- Pokud je přístroj rozbitý, nedotýkejte se vnitřních částí, aby nedošlo k úrazu elektrickým proudem.
- Pokud spadne přístroj na zem, může být poškozen. V tomto případě přístroj dále nepoužívejte a kontaktujte servisní oddělení prodejce.
- Přístroj nepoužívejte v blízkosti vody nebo v místech se zvýšenou vlhkostí (vana, sprcha, bazén, atd.).
- Přístroj není omyvatelný. Nesmí být ponořen do vody nebo pod proud tekoucí vody.
- Přístroj nenechávejte bez dozoru. Po každém použití přístroj vždy důsledně vypněte.
- Pokud byl přístroj přenesen z velmi chladného do velmi teplého prostředí, před jeho použitím vyčkejte alespoň 3 hodiny.
- Přístroj není určen pro používání dětmi a těmi osobami, jejichž fyzická nebo duševní kondice neumožňuje bezpečné používání spotřebiče.
- Přístroj nepokládejte ani nepoužívejte na horkých tepelných zdrojích (radiátor, kamna, oheň, atd.)
- Přístroj se nepokoušejte sami rozmontovat nebo opravovat.
- Přístroj skladujte v suchém prostředí. Snažte se, aby byl chráněn před působením prachu.
- Přístroj v průběhu používání žádným způsobem nezakrývejte. Mohlo by dojít k jeho přehřátí!
- Přístroj nevystavujte přímému slunečnímu záření.
- **Distributor neručí za škody, které byly způsobeny nesprávným používáním v rozporu s pokyny v tomto návodu k použití. Není odpovědný za následky, které byly způsobeny nedodržením bezpečnostních upozornění.**
- **Za případné škody na zdraví či majetku při jiném způsobu používání nenese distributor odpovědnost.**



POUŽITÍ SONOGELU

Použití je vždy spojeno s čirým vodivým gelem. Kontaktní gel, tzv. SONOGEL, zakoupíte v jakékoliv prodejně zdravotnických potřeb (možno zakoupit i v lékárně). Gel je pro použití přístroje velice důležitý. Vytváří nezbytnou pojivou vrstvu mezi aplikátorem a pokožkou. Je vyroben na vodní bázi. Nemůže uškodit aplikační hlavici. Užití kontaktního gelu je nezbytné. Ultrazvukové vlny a radiofrekvence se tak mohou na pleť lépe navázat. Při ošetření aplikačními hlavicemi **nepoužívejte žádné jiné kosmetické přípravky.**



KONTRAINDIKACE

Přístroj **nesmí** v žádném případě používat osoby, kterých se týkají některé z těchto stavů:

- Rakovina, epilepsie, cukrovka, virové onemocnění
- Při stavu vysokých horeček
- Vážné onemocnění ledvin nebo jater
- Vysoký cholesterol
- Kožní onemocnění
- Únavový syndrom
- Srdeční onemocnění, kardiostimulátor, hypertenze
- Kovové implantáty v těle (v místě použití přístroje)
- Cévní poruchy nebo arteoskleróza
- Těhotenství
- Menstruace
- Osoby užívající léky proti srážlivosti krve
- Pacienti, kteří podstoupili operativní zákrok s transplantací
- Osoby, které vyžadují trvalý dohled, smí přístroj používat pouze po předchozí konzultaci s lékařem



ZAKÁZANÉ PARTIE OŠETŘENÍ - ULTRAZVUK

- Hlava
- Krk (přední i zadní strana)
- Oblast, kde je srdce
- Podpaží
- Loket
- Zápěstí
- Kolena
- Kotník
- Dlaně
- Chodidla
- Zákolenní oblast
- Páteř



POVOLENÉ PARTIE OŠETŘENÍ - ULTRAZVUK

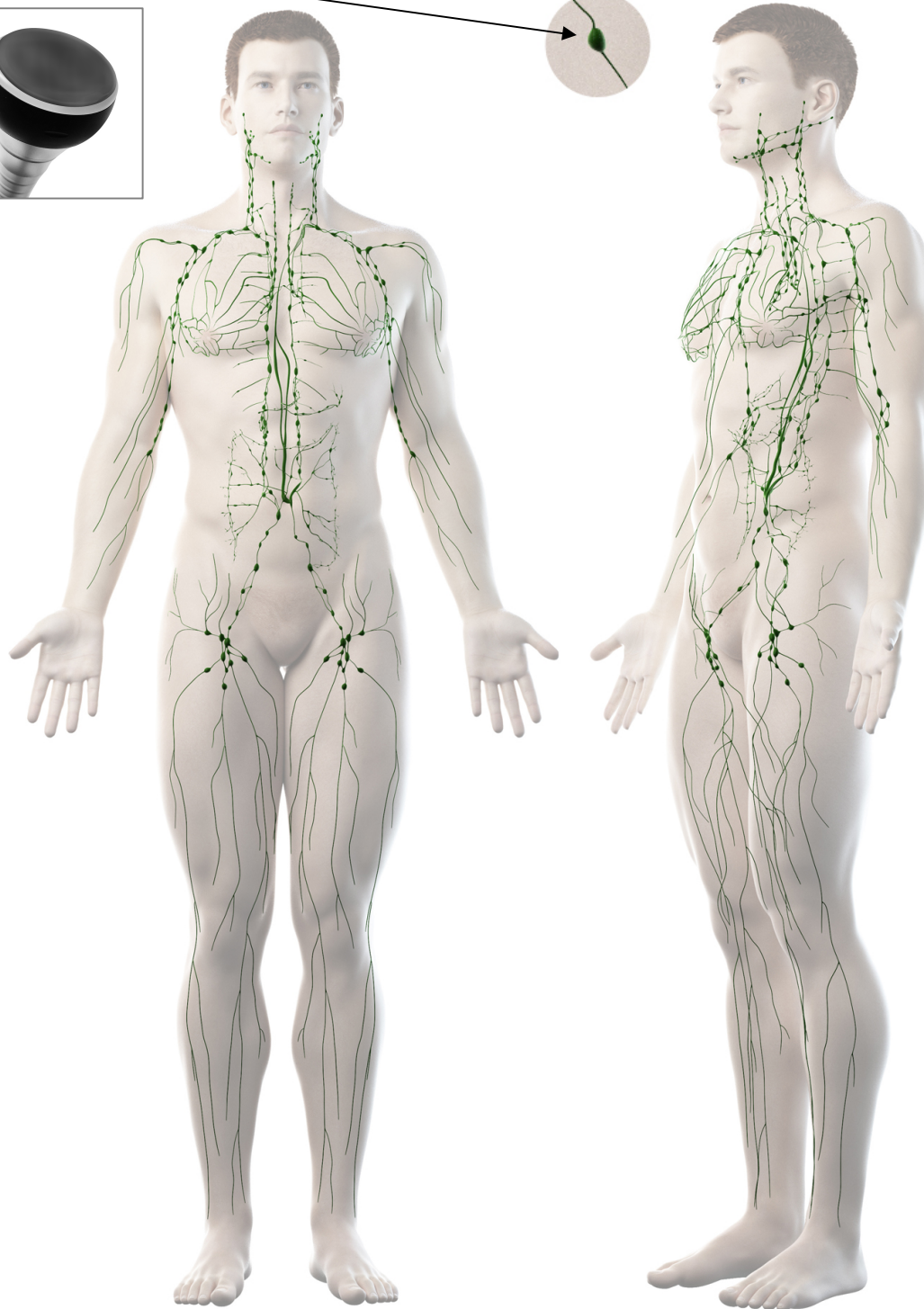
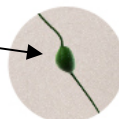
- Předloktí
- Paže
- Bříško
- Stehna
- Zadeček
- Lýtka



Poznámka: párová oblast těla je brána jako jedna partie

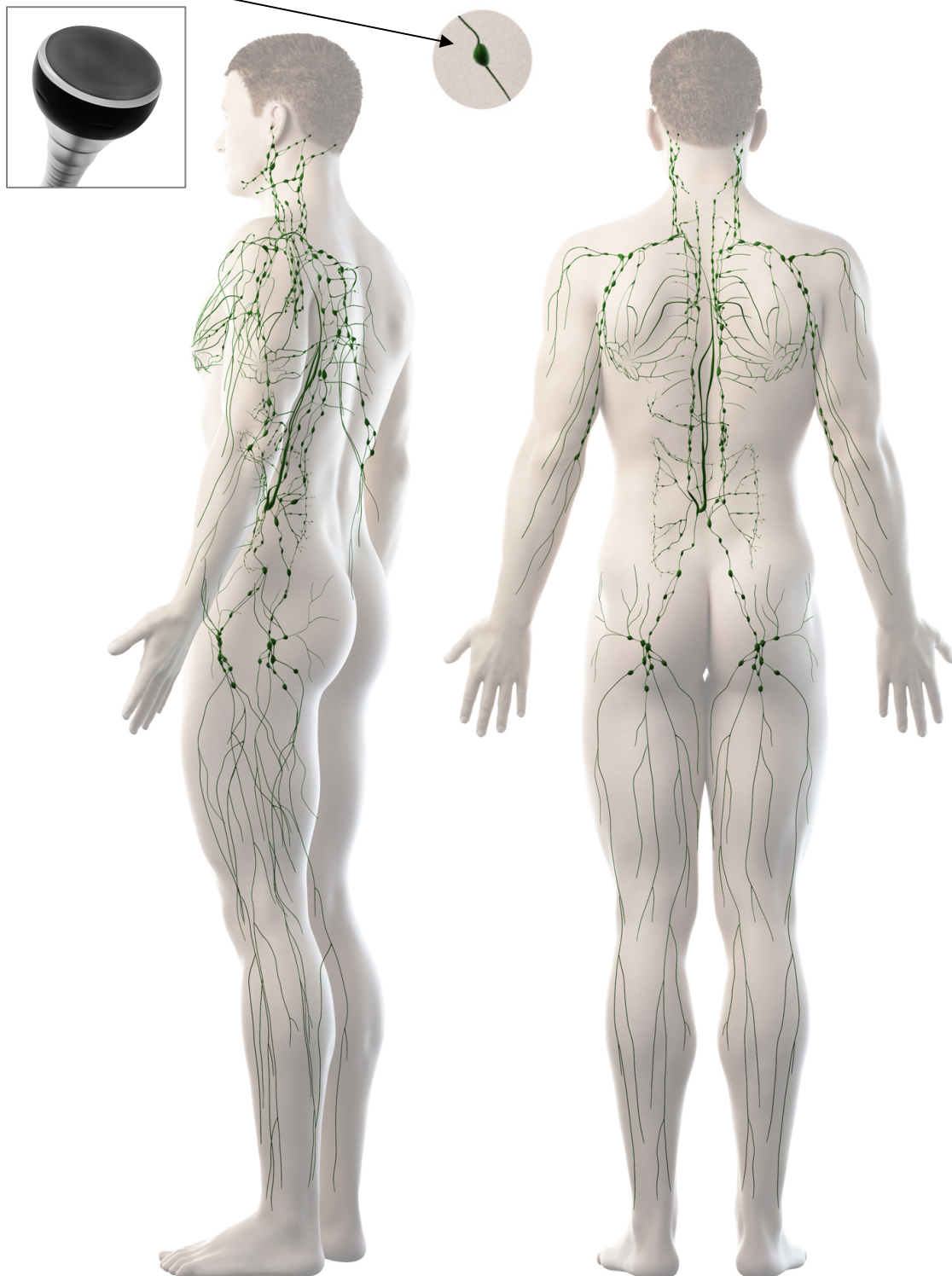
LYMFATICKÉ UZLINY - ULTRAZVUK

Při použití přístroje **Beautyrelax** se **snažte vyhnout** těmto oblastem lymfatických uzlin. Letmý dotyk nevadí. Stálou stimulaci těchto uzlů nedoporučujeme. Uzly jsou zobrazeny **velkými zelenými tečkami**:



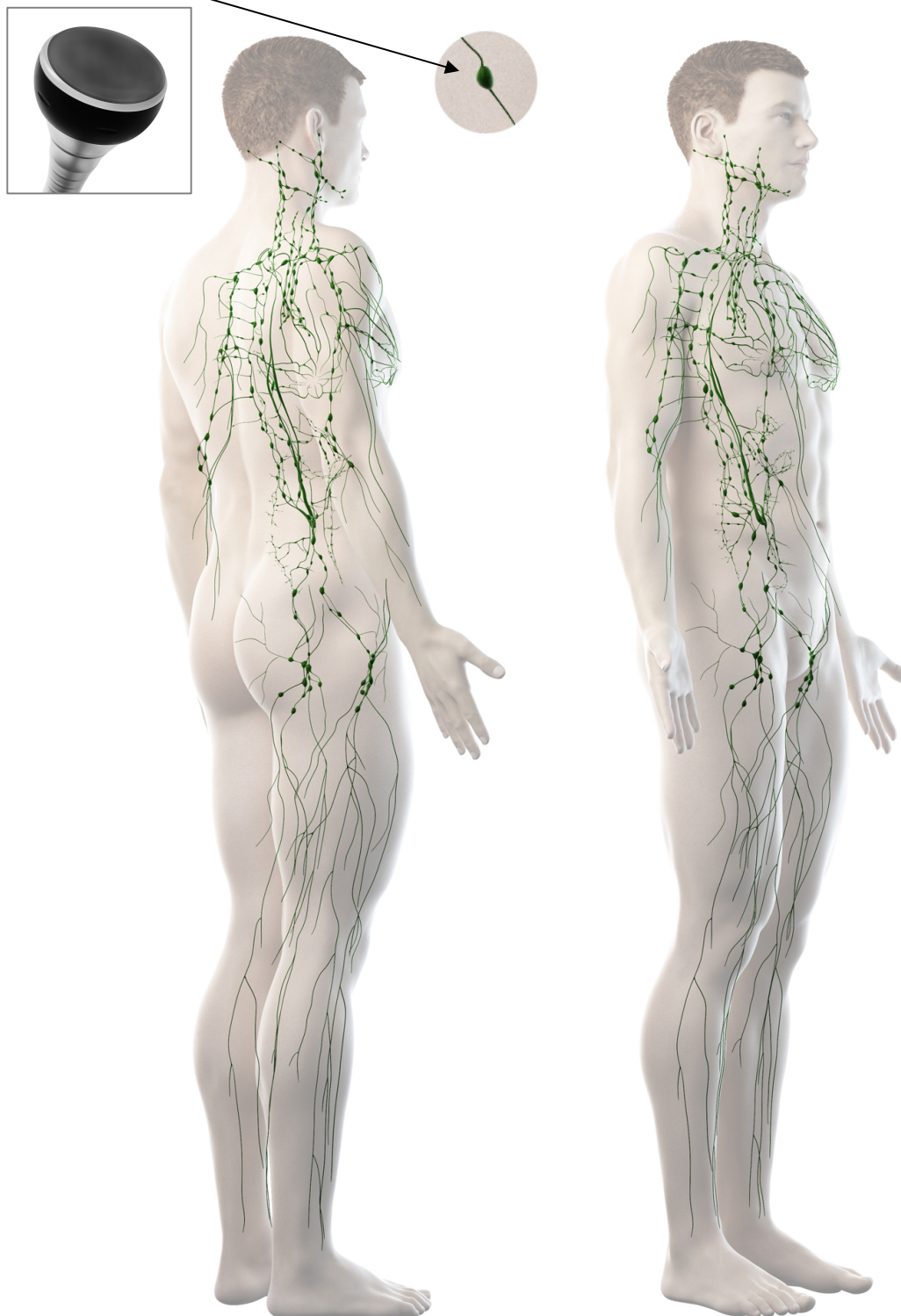
LYMFATICKÉ UZLINY - ULTRAZVUK

Při použití přístroje **Beautyrelax** se **snažte vyhnout** těmto oblastem lymfatických uzlin. Letmý dotyk nevadí. Stálou stimulaci těchto uzlů nedoporučujeme. Uzly jsou zobrazeny **velkými zelenými tečkami**:



LYMFATICKÉ UZLINY - ULTRAZVUK

Při použití přístroje **Beautyrelax** se **snažte vyhnout** těmto oblastem lymfatických uzlin. Letmý dotyk nevádí. Stálou stimulaci těchto uzlů nedoporučujeme. Uzly jsou zobrazeny **velkými zelenými tečkami**:



HLAVNÍ VÝHODY PŘÍSTROJE

- Redukce jemných mimických vrásek
- Zvýšení pružnosti kontur obličeje
- Zpevnění a vypnutí pleti
- Remodelace kolagenních vláken
- Potlačení projevů celulitidy
- Potlačení strií a jemných jizviček
- Stimulace lymfatického systému končetin
- Redukce tukové tkáně na vybraných tělesných partiích
- Zcela neinvazivní charakter ošetření
- Bezpečné, bezbolestné používání
- Bez jakýchkoliv nepříjemných pocitů
- Skutečně funkční lymfatická masáž podtlakem

VLASTNOSTI PŘÍSTROJE

- Profesionální přístroj pro estetické ošetření celého těla.
- Spojuje 4 profesionální přístroje do jedné kompaktní verze. Vynikající poměr ceny a užité hodnoty přístroje.
- Moderní progresivní technologie garantují dosažitelné výsledky vysoce šetrné k tělu.
- Aplikační hlavice jsou vyrobeny z velmi odolných materiálů, jako jsou kov, nerez ocel nebo tvrzený plast.
- Dostatečně dlouhý kabel pro každou aplikační hlavici pro snadnou práci s přístrojem.
- Možnost plynulého dávkování výkonu pro ultrazvuk i radiofrekvenci.
- Velký barevný LCD panel.
- Dotyková tlačítka
- Eleganční provedení hlavní ovládací jednotky.
- Dlouhá životnost přístroje.
- Spotřební materiál: vyměnitelné filtrační tampónky pro aplikační hlavici s vakuovou drenáží.
- Skvělá variabilita používání.
- Vysoká užitečná hodnota přístroje.
- Určen pro komerční i domácí použití.

4 APLIKAČNÍ HLAVICE

- 2x Multipolární radiofrekvence
- 1x Podtlaková lymfatická drenáž s vakuovým nasáváním a radiofrekvencí
- 1x Ultrazvuková kavitace

TECHNICKÉ PARAMETRY

- 2x Multipolární radiofrekvence
- 1x Podtlaková lymfatická drenáž s vakuovým nasáváním a radiofrekvencí
- 1x Ultrazvuková kavitace
- Frekvence ultrazvuku: 40Khz
- Frekvence radiofrekvence: 5Mhz
- Dávkování energie radiofrekvence: 10%, 20%, 30%, 40%, 50%, 60%, 70%, 80%, 90%, 100%
- Vlnová délka červeného světla: 625nm
- Rozsah síly podtlaku vakuového sání: 0 až 250Kpa
- Rozměry: 20x20x10cm
- Hmotnost: 3kg



OBSAH BALENÍ

- 1x Hlavní jednotka BeautyRelax BR-2795
- 1x Hlavice s radiofrekvencí – 3 aplikační kolíčky
- 1x Hlavice s radiofrekvencí – 4 aplikační kolíčky
- 1x Hlavice s podtlakovou drenáží a radiofrekvencí
- 1x Hlavice s ultrazvukovou kavitací
- 1x Kovový kufřík
- 1x Sada filtračních tampónků pro vakuovou hlavici
- 1x Sonogel 250ml
- 1x Napájecí kabel 220V
- 1x Prodlužovací kabel s hlavním spínačem
- 1x Stojánek na celou sadu
- 1x Návod k obsluze





PŘEDSTAVENÍ TECHNOLOGIÍ PŘÍSTROJE



BeautyRelax BodyFace Quattro je profesionální přístroj, který je určen pro estetické ošetření těla neinvazivně, bez bolesti a bez jakýchkoliv nepříjemných pocitů. Přístroj využívá technologie nejčastěji používané v profesionálních studiích. Multipolární radiofrekvence pro ošetření obličeje a těla, ultrazvuková kavitace a vakuová drenáž pro formování postavy. Kvalitní zpracování všech komponentů. Vysoká užitná hodnota. Extrémně dlouhá životnost přístroje. Možnost dávkování výkonu jednotlivých technologií. Stolní provedení. 4 aplikační hlavice.



ULTRAZVUKOVÉ VLNY

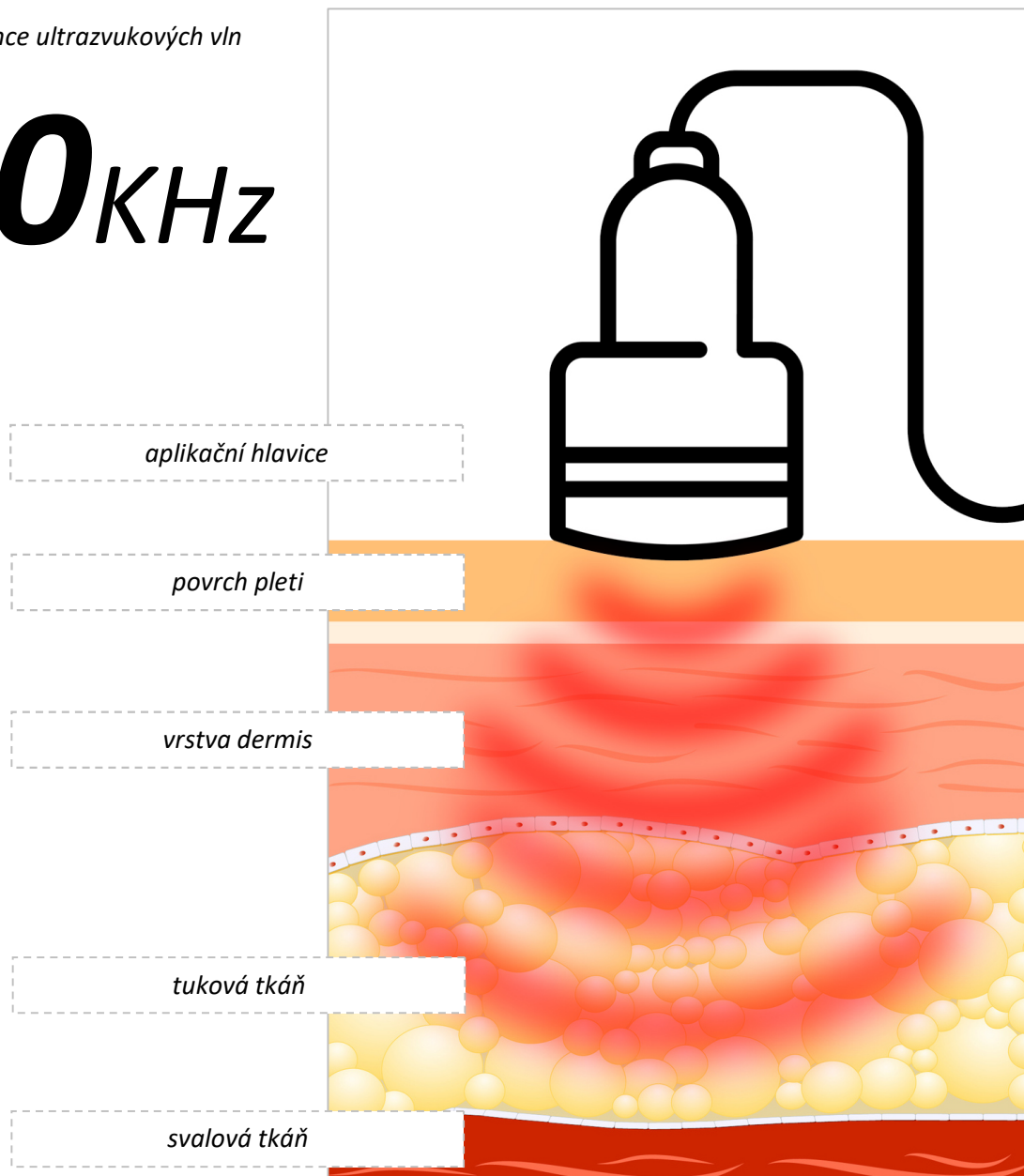


Aplikační hlavice generuje ultrazvukové vlny, které pronikají do podkoží. Tkáně následně absorbují tuto ultrazvukovou energii. Dochází k narušení integrity tukové buňky a uvolňuje se tuk. Uvolněný tuk se štěpí na glycerol a volné mastné kyseliny. Glycerol slouží jako zdroj energie, zatímco mastné kyseliny jsou přeneseny do jater, kde jsou zpracovány jako běžné mastné kyseliny z potravy a vyloučeny z těla ven přirozenou cestou. Odstraněný tuk se zpět do tkáně nevrací. Ultrazvuková kavitace je bezbolestná, neinvazivní, šetrná, účinná a hlavně trvalá metoda pro odstranění tukové tkáně, redukci celulitidy a vyhlazení pokožky. Objevte výhody technologie oblíbenou po celém světě!



frekvence ultrazvukových vln

40KHz

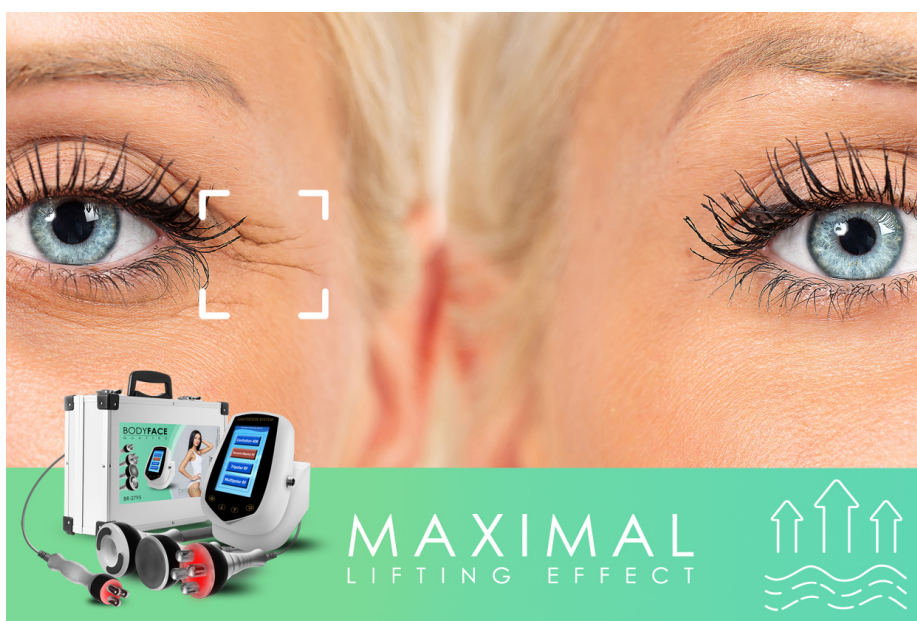


RADIOFREKVENCE

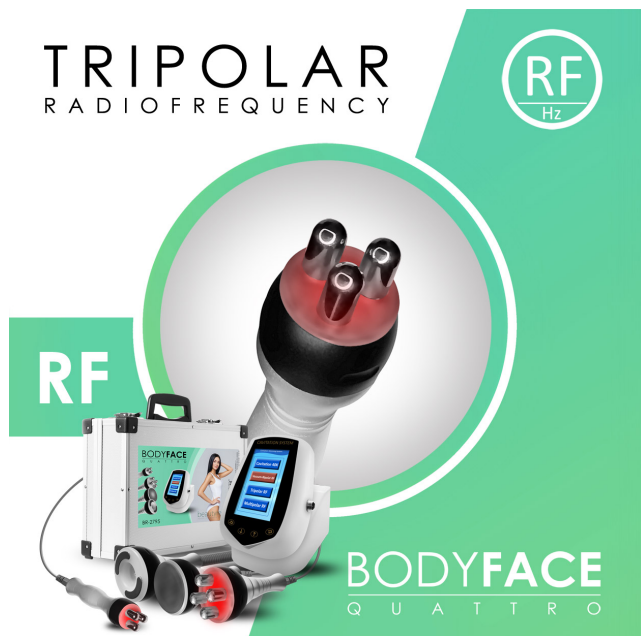


Aplikační hlavice generuje energii prostřednictvím radiofrekvenčních vln se zcela specifickým výkonem a frekvencí. Radiofrekvenční vlny jsou optimalizovány k tomu, aby způsobily tepelný gradient, který významně ovlivňuje procesy ve vrstvě dermis. Dodaná energie aktivuje remodelaci kolagenových vláken a elastinu. Maximální možné zacílení energie i v lokalitách s výraznější tukovou vrstvou a následná excitace metabolických procesů má významný vliv na velmi efektivní vyhlazení povislých a deformovaných kontur.

Ukončete experimenty s kosmetickými krémy slibující „zázračné omlazení“ s svěřte svoji pleť do „rukou“ špičkové technologie!



DVĚ PROVEDENÍ RF APLIKAČNÍCH HLAVIC



tři kolíčky



čtyři kolíčky



ČERVENÉ SVĚTLO

- Podporuje přirozenou tvorbu kolagenu
- Příznivý vliv na elastická vlákna
- Zlepšení cirkulace krve v podkožní tkáni
- Potlačuje tvorbu
- Vlnová délka: 625nm



VAKUOVÉ NASÁVÁNÍ S RADIOFREKVENCÍ



Vakuová masáž patří mezi nejúčinnější způsoby pro redukci projevů celulitidy. Hnětení pomocí podtlaku zajišťuje správné proudění lymfy v těle. Odvod škodlivin z těla se stane efektivnějším. Prostřednictvím podtlakové terapie lze významným způsobem zmírnit otoky a nevzhledně vypadající projev „pomerančové“ kůže.



Aplikátor s vakuovým sáním a přídatnou funkcí radiofrekvence



Masáž probíhá cyklicky ve třech fázích:

1. Nasátí podkožní tkáň
2. Ruční pohyb aplikátoru na vybrané části těla
3. Postupné uvolnění vytvořeného podtlaku
4. Masáž podtlakem může doprovázet působení radiofrekvence

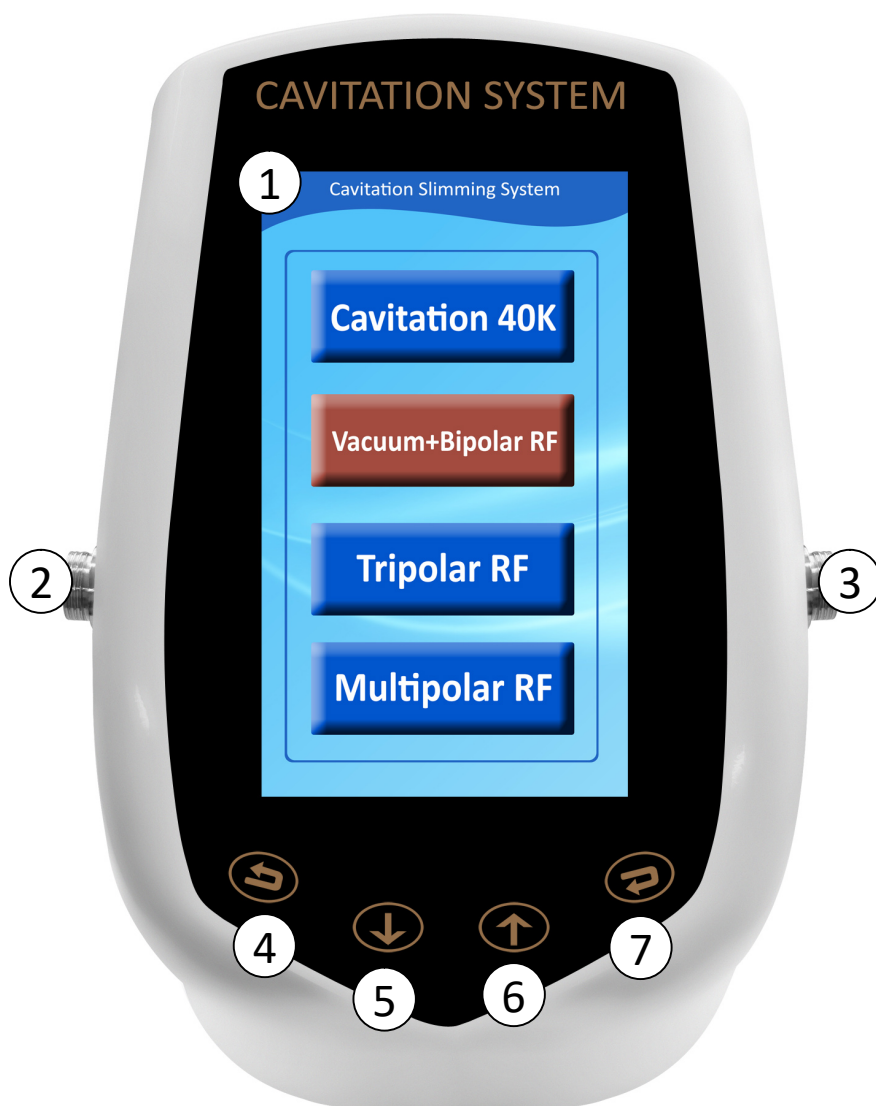
Kombinace podtlaku a pohybu aplikátoru, který mechanicky stimuluje pokožku okrajem aplikační hlavičky, vzniká intenzivní kompresní lymfatická masáž. Snadno ošetříte všechny problematické partie. Maximálně se přizpůsobí vašim křivkám. Radiofrekvence zároveň podpoří lepší kondici pleti.

The advertisement is divided into two main sections. The top section features two side-by-side photographs of a woman's buttocks wearing white lace underwear. The left image shows cellulite, while the right image shows smoother skin. A large green arrow points from the left to the right. To the right of the photos are two circular icons: the top one shows a vacuum symbol with the word 'VACUUM' below it, and the bottom one shows 'RF Hz' with 'RADIOFREQUENCY' below it. A circular inset on the right shows a close-up of a treatment head. A green banner at the bottom of this section contains the text 'CELLULITE ATTACK' in large white letters and 'TWIN TECHNOLOGIES' in smaller white letters below it.

The bottom section is a cross-sectional diagram of the skin. It shows the epidermis, dermis, and subcutaneous fat. A green arrow points upwards from the subcutaneous layer towards the surface. Below the skin, there are yellow circles representing fat cells and red and blue lines representing blood vessels. To the right of the diagram are two circular icons: the top one shows a vacuum symbol, and the bottom one shows 'RF Hz'. A circular inset on the right shows the BeautyRelax BR-2795 device with its control panel and various treatment heads. A green banner at the bottom of this section contains the text 'ACTIVE CELLULITE TARGETING' in white letters.

POPIS PŘÍSTROJE

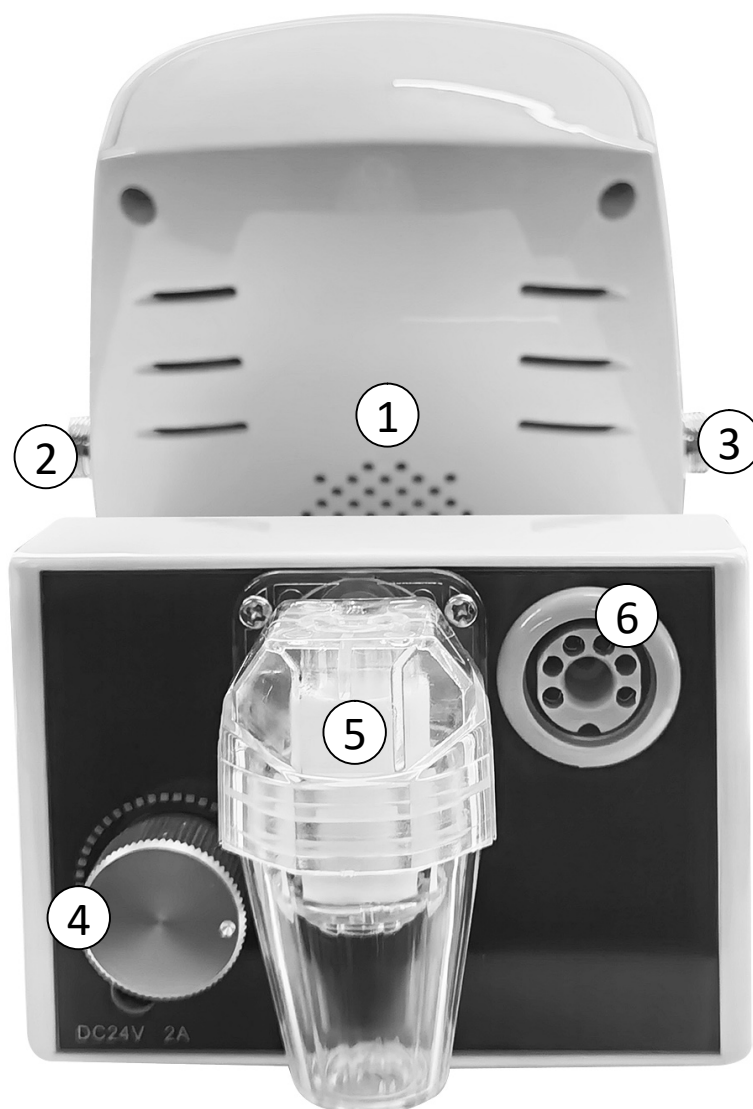
Čelní strana hlavní jednotky



1. Barevný displej
2. Výstup pro aplikační hlavici (radiofrekvence 3+4 kolíčky)
3. Výstup pro aplikační hlavici **ultrazvukové vlny**
4. Dotykové tlačítko **ZPĚT**
5. Dotykové tlačítko **DOLŮ**
6. Dotykové tlačítko **NAHORU**
7. Dotykové tlačítko **ENTER**

POPIS PŘÍSTROJE

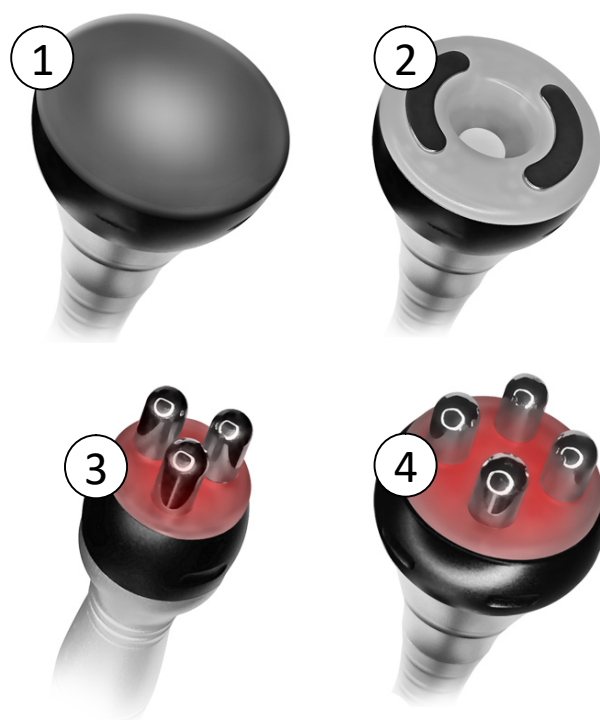
Zadní strana hlavní jednotky



1. Mřížka ventilátoru - **NIKDY NEZAKRÝVEJTE**
2. Výstup pro aplikační hlavici **ultrazvukové vlny**
3. Výstup pro aplikační hlavici (radiofrekvence **3+4 kolíčky**)
4. Otočné tlačítko - síla **vakuového sání**
5. Hlavní vzduchový filtr
6. Výstup pro kabel hlavice s **vakuovým sáním**

POPIS PŘÍSTROJE

Aplikační hlavice



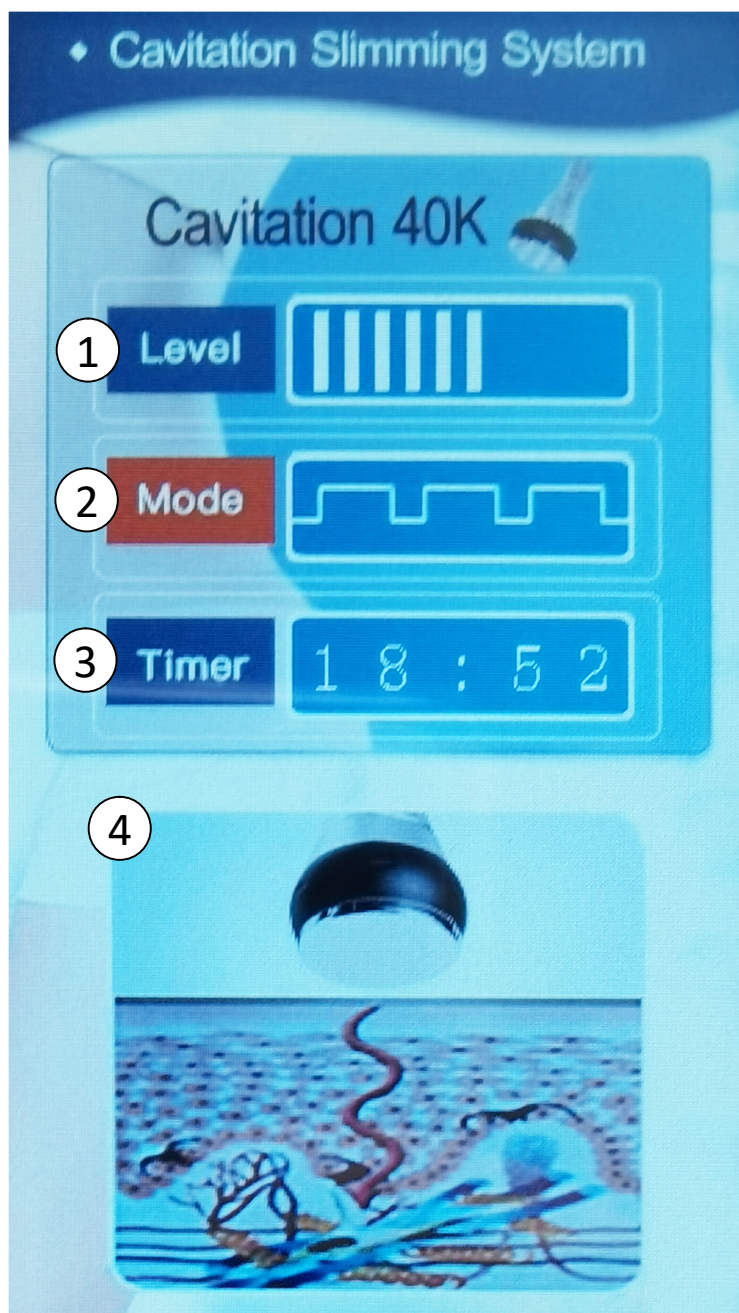
1. Aplikační hlavice - **ultrazvukové vlny**
2. Aplikační hlavice - **vakuové nasávání s radiofrekvencí**
3. Aplikační hlavice - **radiofrekvence 3 kolíčky**
4. Aplikační hlavice - **radiofrekvence 4 kolíčky**

POPIS DISPLEJE - HLAVNÍ NABÍDKA



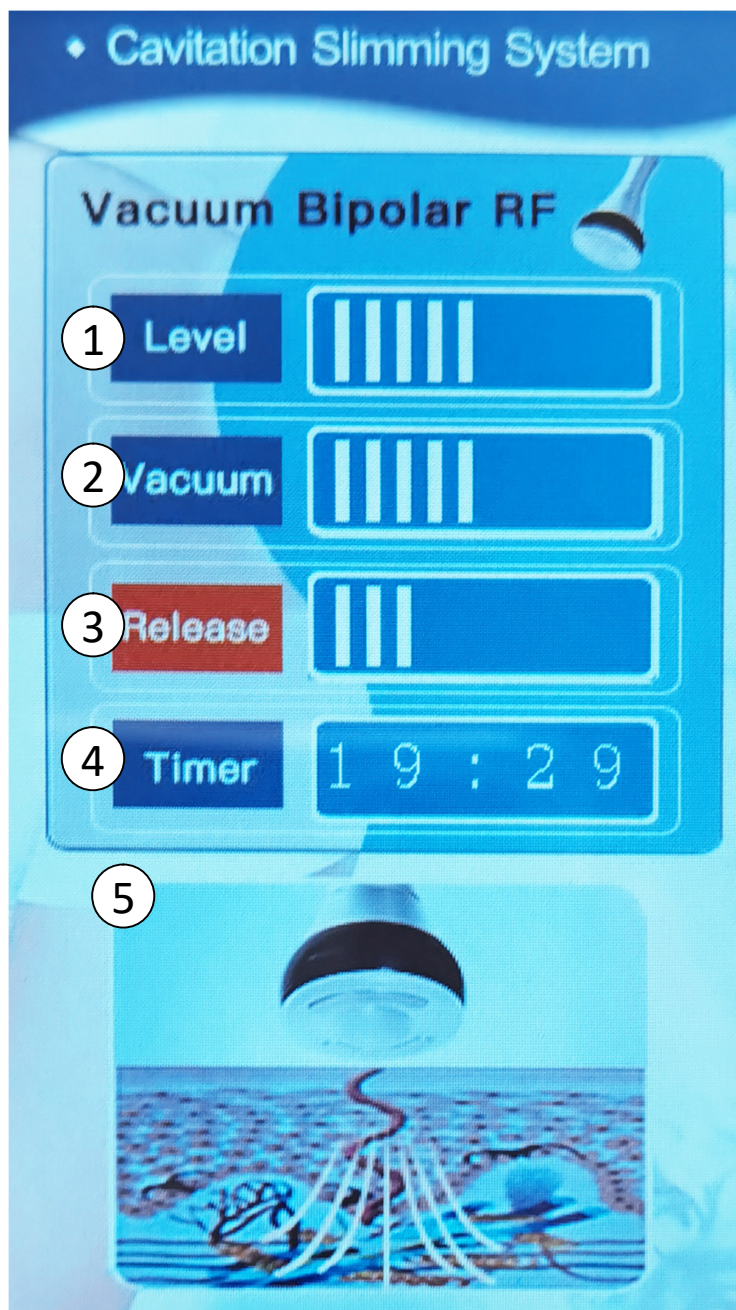
1. Aplikační hlavice - **ultrazvukové vlny**
2. Aplikační hlavice - **vakuové nasávání s radiofrekvencí**
3. Aplikační hlavice - **radiofrekvence 3 kolíčky**
4. Aplikační hlavice - **radiofrekvence 4 kolíčky**

POPIS DISPLEJE - ULTRAZVUKOVÉ VLNY



- 1. LEVEL** - Zobrazení intenzity působení ultrazvuku
- 2. MODE** - Zobrazení módu působení ultrazvuku
- 3. TIMER** - Zobrazení času ošetření
- 4. Grafické zobrazení průběhu působení ultrazvuku**

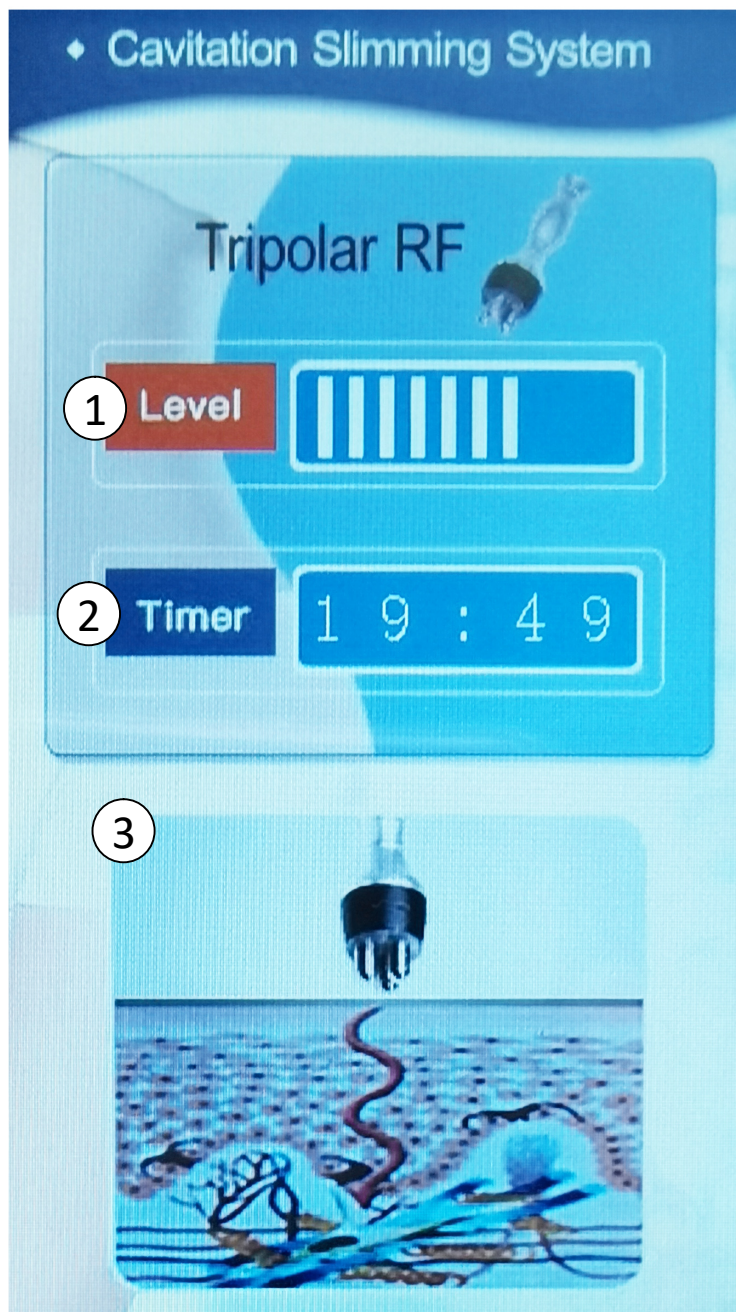
POPIS DISPLEJE - VAKUOVÉ SÁNÍ



1. Zobrazení výkonu radiofrekvence 1 až 10
2. Ukazatel délky času nasávání
3. Ukazatel délky času uvolnění podtlaku
4. Zobrazení času
5. Grafické zobrazení průběhu působení vakuového sání

POPIS DISPLEJE

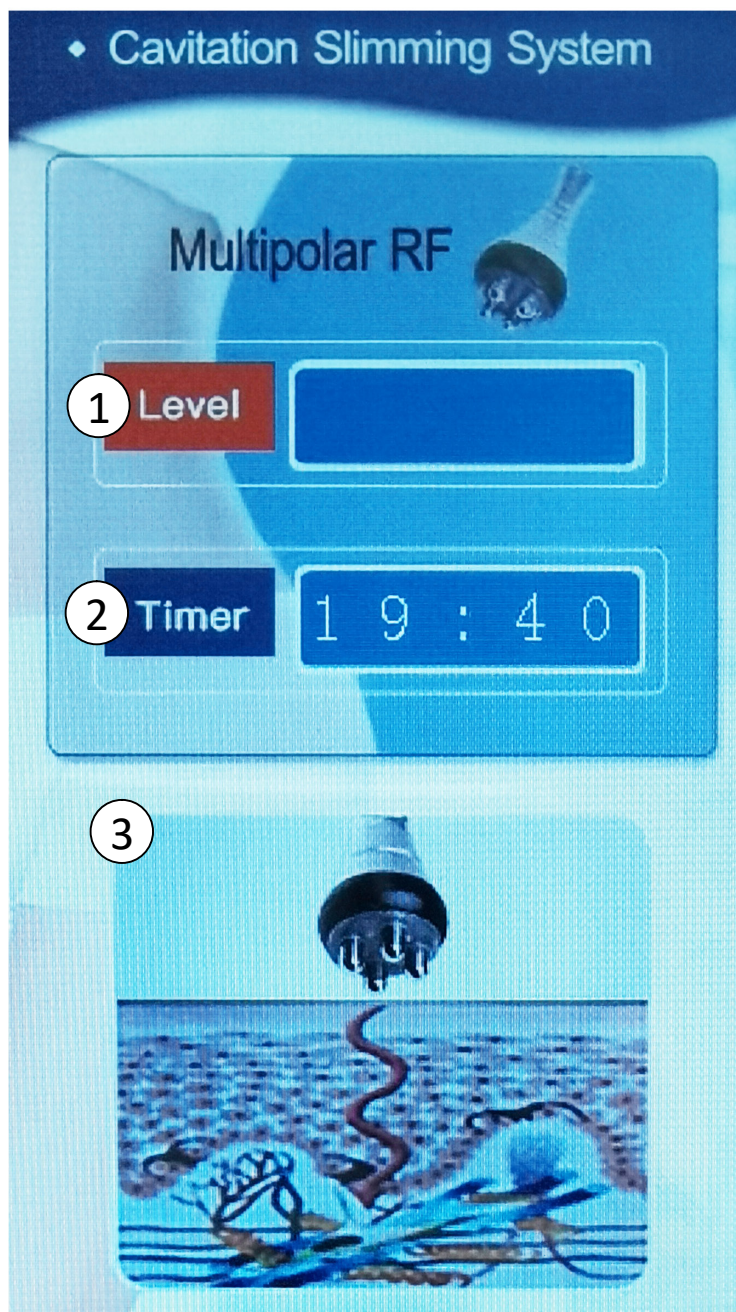
RADIOFREKVENCE 3 KOLÍČKY



- 1. Ukazatel výkonu působení radiofrekvence*
- 2. Ukazatel délky času radiofrekvence*
- 3. Grafické zobrazení průběhu působení radiofrekvence*

POPIS DISPLEJE

RADIOFREKVENCE 4 KOLÍČKY



1. Ukazatel výkonu působení radiofrekvence
2. Ukazatel délky času radiofrekvence
3. Grafické zobrazení průběhu působení radiofrekvence

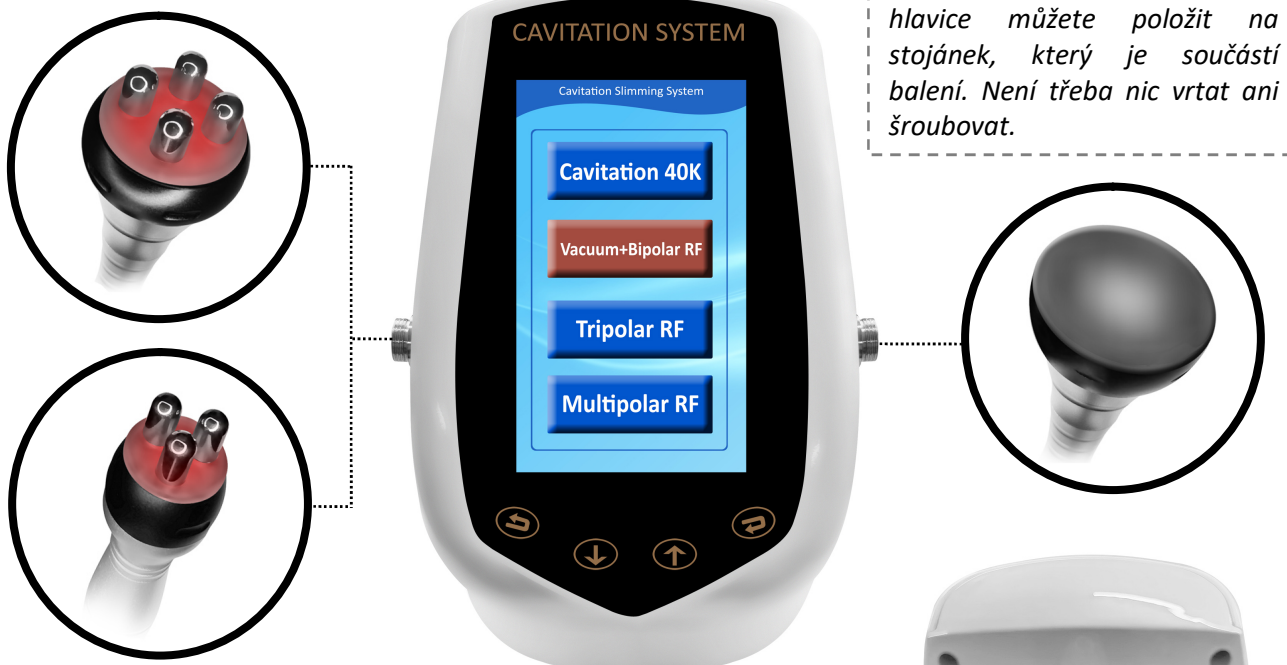
INSTALACE PŘÍSTROJE - APLIKAČNÍ HLAVICE

K hlavní jednotce přístroje máte možnost připojit až 4 aplikační hlavice, které jsou součástí balení. Výstupy se nachází na boční a zadní straně hlavní jednotky. **Vždy dbejte na to, aby byl konektor správně zapojen do zdířky ve správném úhlu a nadoraz. Konektor má přesně daný úhel, pod kterým ho lze zapojit do zdířky.** Úhel je dán vykrojenou plochou, která přesně zapadne. Instalaci aplikačních hlavic provádějte při vypnutém přístroji.

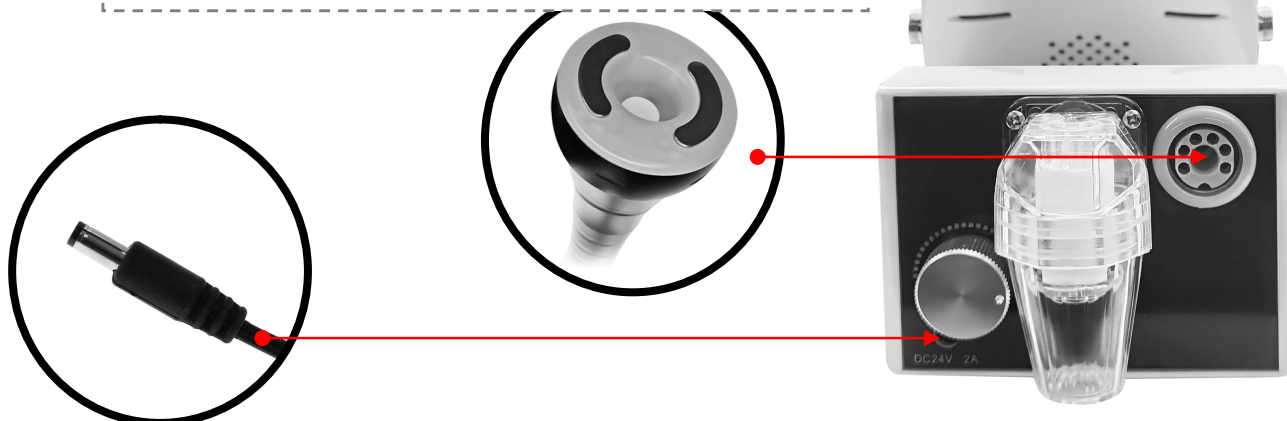
Zapojení aplikačních hlavic s funkcí radiofrekvence se 3 kolíčky **NEBO** se 4 kolíčky. Vždy je tedy možné zapojit pouze jednu možnost.

Konektor aplikační hlavice radiofrekvence a ultrazvukových vln mají speciální kovový prstenec. Po připojení do zdířky je třeba prstenec zašroubovat do závitu po směru hodinových ručiček. **Zašroubování prstence proveďte vždy důkladně. Jde o důležitou ochranu proti vytržení kabelu ze zdířky.**

Hlavní jednotku a aplikační hlavice můžete položit na stojánek, který je součástí balení. Není třeba nic vrtat ani šroubovat.

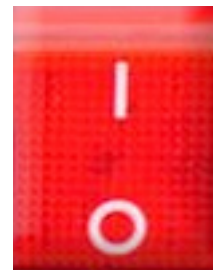


Zasunutí kabelu bez šroubování. Zasuňte co nejvíce nadoraz.



INSTALACE PŘÍSTROJE - TLAČÍTKO ON/OFF

Na těle přístroje není umístěno hlavní tlačítko pro zapnutí/vypnutí přístroje. Absence tlačítka přímo na těle přístroje je dána větším počtem aplikačních hlavice a kompaktní velikostí hlavní jednotky. K zapnutí/vypnutí přístroje použijte tlačítko, které se nachází na prodlužovacím kabelu, který je součástí balení. Po skončení používání přístroje doporučujeme vyčkat 5 až 10 minut, aby měl ventilátor možnost elektroniku přístroje ochladit před vypnutím přístroje. Přístroj pak kompletně vypněte pomocí hlavního spínacího tlačítka, které je umístěné na prodlužovacím kabelu (součástí balení).



INSTALACE PŘÍSTROJE - FILTRAČNÍ TAMPÓNEK

Hlavice s vakuovým sáním je vybavena filtračním tampónkem. Vytváří nezbytnou ochranu před vniknutím nečistot nebo částic kontaktního gelu dovnitř podtlakového systému. Postup výměny filtračního tampónku je následující:

1. Na spodku vnitřní strany aplikační hlavice je umístěna bílá gumová čepička.
2. Gumovou čepičku odstraňte. Dostanete se tak do nejspodnějšího místa vakuové hlavice.
3. Vložte filtrační tampónek.
4. Vraťte nazpět gumovou čepičku na své místo zatlačením.
5. Ujistěte se, že je bílá gumová čepička umístěná nadoraz.
6. Doporučujeme ověřit stav filtračního tampónku po každém přibližně desátém použití hlavice s vakuovým sáním. Pokud je výrazně zasažen vlhkostí, je špinavý nebo je pokrčený, což je v rozporu s jeho funkcí, vyměňte jej za nový. Několik kusů filtračních tampónků je součástí balení. Pokud budete potřebovat nové balení, kontaktujte prosím prodejce/distributora.

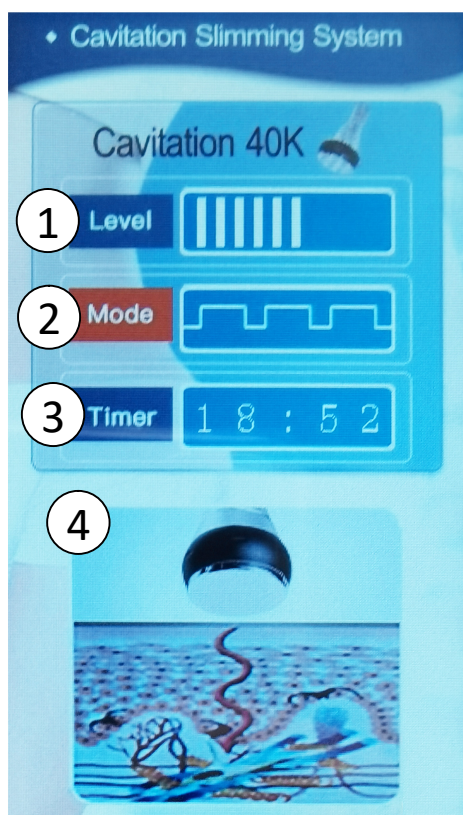


INSTALACE PŘÍSTROJE - HLAVNÍ FILTR

Na zadní straně přístroje se nachází průhledná kazeta, kde je umístěn hlavní vzduchový filtr bílé barvy. Filtr je zodpovědný za to, aby se do vzduchového systému napojeného k čerpadlu nedostaly žádné nečistoty. Filtr je bezúdržbový. Není třeba ho měnit. Jednou za dlouhý čas můžete provést kontrolu filtru. **(1)** Vysuňte spodní část kazety ve směru modré šipky. **(2)** Odšroubujte šroubek dle označení fialového kroužku. **(3)** Filtr ručně oprašte a vraťte nazpět na své místo. **(4)** Zašroubujte šroubek na zpět. **(5)** Spodní část kazety zasuňte nazpět.



OVLÁDÁNÍ PŘÍSTROJE - ULTRAZVUK



Aplikační hlavice s ultrazvukem

1. Při vstupu do programu **ULTRAZVUK (CAVITATION 40K)** je přístroj připraven v pohotovostním režimu. Čas se začne automaticky odpočítávat od výchozí hodnoty 20 minut.
2. V nastavení **LEVEL** pomocí tlačítka **NAHORU** zvýšíte úroveň intenzity ultrazvuku. Pomocí tlačítka **DOLŮ** snížíte úroveň intenzity ultrazvuku. K dispozici je celkem **10 úrovní** (levelů).
3. Výběr úrovně intenzity ultrazvuku **LEVEL** potvrdíte stiskem tlačítka **ENTER**.
4. V nastavení **MODE** si můžete zvolit **tři různé režimy působení ultrazvuku (MODE)**. Ultrazvuk pracuje přerušovaně s různými intervaly. Zvolte si takový, který vám bude při použití příjemný na pleti. Celkový efekt na tukovou tkáň je při všech módech srovnatelný. Hlavním smyslem je možnost nastavení ultrazvuku tak, aby při delším používání přístroje nebyla masáž ultrazvukem monotónní. Režimy působení ultrazvuku můžete měnit pomocí tlačítek **NAHORU** a **DOLŮ**.
5. Výběr potvrdíte stiskem tlačítka **ENTER**.
6. V nastavení **TIMER** si můžete nastavit délku použití funkce ultrazvuku. Pomocí tlačítek **NAHORU** a **DOLŮ** zvýšíte nebo snížíte čas. K dispozici je možnost nastavení odpočet až 30 minut.
7. Po uplynutí nastaveného času se přístroj automaticky přepne do hlavní nabídky.

8. Pomocí tlačítka **ENTER** můžete procházet jednotlivé nastavení parametrů použití ultrazvuku – **LEVEL, MODE, TIMER**. V průběhu působení funkce ultrazvuku můžete všechny tři hodnoty libovolně měnit podle vaší potřeby.
9. Pro návrat do hlavní nabídky stiskněte tlačítko **ZPĚT**.
10. Po skončení používání přístroje doporučujeme vyčkat 5 až 10 minut, aby měl ventilátor možnost elektroniku přístroje ochladit před vypnutím přístroje.

ČAS OŠETŘENÍ ULTRAZVUKEM

V úvodu návodu k obsluze jsme vám popsali, na jaké tělesné partie se můžete s ultrazvukovou hlavicí zaměřit. Nyní se vám pokusíme vysvětlit, jak si co nejlépe naplánovat používání přístroje a jaká pravidla je vhodné dodržovat. Při použití přístroje vycházejte s následujícími pokyny:

- V jeden den je možné ošetřit pouze jednu partii těla. Párová oblast těla je brána jako jedna partie. V jeden den se tak můžete zaměřit břicho nebo paže (pravá i levá ruka dohromady) nebo vnitřní strana stehen (pravá i levá noha dohromady).
- Čas ošetření aplikační hlavicí s ultrazvukem při jednom samostatném použití by neměl přesáhnout **15 až 20 minut**.
- V případě párové části těl rozdělit tento čas na polovinu (polovinu času jedno stehno a druhou polovinu času druhé stehno).
- Ošetřit lze najednou maximálně dvě partie v průběhu jednoho týdne. Stejnou partii je možné ošetřit nejdříve až 7. den od posledního použití přístroje.
- Tento týdenní program zopakujte v rámci tří týdnů.
- Při používání přístroje v průběhu tří týdnů doporučujeme čtvrtý týden celý vynechat.
- Poté opět pokračujte v používání přístroje v rámci tří týdenního cyklu.

Příklady rozvrhu ošetření těla

týden	Pondělí	Úterý	Středa	Čtvrtek	Pátek	Sobota	Neděle
1.	stehna	volno	volno	břicho	volno	volno	volno
2.	stehna	volno	volno	břicho	volno	volno	volno
3.	stehna	volno	volno	břicho	volno	volno	volno
4.	volno	volno	volno	volno	volno	volno	volno

Proč volné dny?

Při ošetření těla estetickým přístrojem s funkcí ultrazvukové kavitace je nezbytně nutné dát tělu určitý čas, aby mohlo přirozenou cestou zpracovat uvolněnou energii. Tukové buňky se štěpí na glycerol a volné mastné kyseliny. Glycerol slouží jako zdroj energie, zatímco mastné kyseliny jsou přeneseny do jater, kde jsou zpracovány jako běžné mastné kyseliny z potravy a vyloučeny z těla ven přirozenou cestou. Po ukončení tohoto procesu je možné bezpečně přístrojové ošetření opakovat.

DŮLEŽITÉ UPOZORNĚNÍ HLAVICE ULTRAZVUKEM

Při použití hlavice s technologií ultrazvuku je nezbytně aplikovat na povrch pleti hostečné množství sonogelu. **Hlavice se nesmí používat na suchou pokožku.** V průběhu použití sonogel z pleti postupně vysychá. **Průběžně tedy gel doplňujte**, aby hlavice stále po gelu klouzala.

NASTAVENÍ INTENZITY ULTRAZVUKU

Každé tělo je originál. Na různých částech těla máme různě silnou tukovou tkáň. S ohledem na odlišnost tukové tkáně je třeba pracovat s výkonem přístroje. Při vývoji estetického přístroje BeautyRelax BR-2795 byl kladen velký důraz na univerzálnost používání. Dávkování intenzity ultrazvuku umožňuje použití přístroje každému, kdo splňuje podmínky použití a netýká se ho žádný stav uvedený v seznamu kontraindikací.

Na ovládacím panelu si můžete nastavit intenzitu působení ultrazvuku od úrovně 1 (malá) až 10 (nejvyšší). V obecné rovině platí, čím větší tělesná partie, tím větší množství podkožního tuku. Je tedy třeba pracovat s vyšším výkonem.

Jak tedy správně rozpoznat, jaký stupeň výkonu nastavit?

Při nastavení postupujte následovně. Vždy začínejte na výkonu číslo 1. Snažte se pocitově vnímat, jak působí ultrazvukové vlny na konkrétní tělesnou partii. Při používání můžete cítit jemné mravenčení, ale samotné ultrazvukové vlny by neměly způsobit nepříjemné až bolestivé pocity. Hlavním smyslem využití technologie ultrazvukových vln je neinvazivní a hlavně bezbolestné použití. Věnujte tedy zvýšenou pozornost, aby vám nastavený výkon nezpůsoboval žádné nepříjemné pocity. Nelze přesně stanovit, jaký stupeň výkonu použít na konkrétní partii. Rozhodně neplatí, čím větší výkon použijete, tím rychleji dosáhnete požadovaných výsledků v redukci podkožního tuku. S nastavením výkonu je třeba zacházet velice opatrně. Vyšší výkon ultrazvukových vln uvolní v tukové tkáni do krevního oběhu více energie, kterou musí vaše játra následně zpracovat. V očekávání na dosažení požadovaných výsledků nespěchejte. I při vysoce sofistikovaném typu ošetření, jakou ultrazvuková kavitace rozhodně je, v lidském organismu probíhají určité procesy, které je třeba respektovat. Proto začínejte vždy na úrovni intenzity 1. Přidávejte postupně a s citem. Může i nastat situace, že nikdy nevyužijete celou škálu výkonu. Ponechávejte mezi ošetření vybraných tělesných partií větší časový rozestup - viz. pasáž **ČAS OŠETŘENÍ**. I přes šetrnost a neinvazivní charakter technologie je vaše zdraví vždy na prvním místě!



POVOLENÉ PARTIE OŠETŘENÍ - ULTRAZVUK



UNIVERZÁLNÍ TECHNIKA MASÁŽE - ULTRAZVUK

PAŽE



Udělejte si pohodlí a uvolněte svaly na ruce. Aplikační hlavicí přístroje se pohybujte směrem k rameni. Postupně ošetřete vnější i vnitřní stranu paže. Pohybujte se pomocí krátkých rovných pohybů dle ilustrace na obrázku. Snažte se zaměřit na ty části paže, kde je nejvíce tukové tkáně.



Postupujte stejným způsobem jako v předchozím kroku. Nyní provádějte krouživé táhlé pohyby. Tímto způsobem ošetřete postupně celou paži. Zaměřte se na oblast se zvýšeným výskytem tukové tkáně.

PAS & BŘÍŠKO

Aplikační hlavicí se pohybujte v krouživém pohybu. Takto ošetřete celou oblast břicha. Vždy se snažte vyhnout přímo místu s pupíkem. Pohyb můžete provádět po směru nebo proti směru hodinových ručiček.

Aplikační hlavicí se pohybujte táhlými pohyby s menšími kruhy. Takto ošetřete celou oblast břicha. Vždy se snažte vyhnout přímo místu s pupíkem. Pohyb můžete provádět po směru nebo proti směru hodinových ručiček.

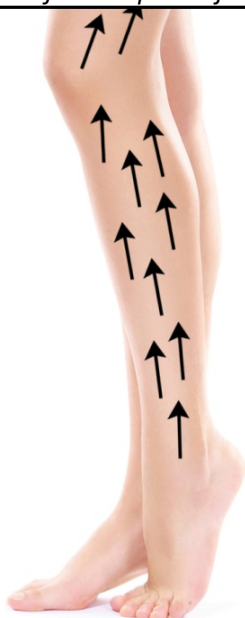
Aplikační hlavicí se pohybujte táhlými oblými pohyby. Snažte se zaměřit na boční stranu pasu. Postupujte směrem shora dolů a tento postup opakujte.

HÝŽDĚ

Aplikační hlavicí se pohybujte táhlými oblými pohyby od středu hýždí směrem nahoru k pasu.

Aplikační hlavicí se pohybujte táhlými oblými pohyby od středu hýždí směrem nahoru k pasu ve tvaru U.

Aplikační hlavicí se pohybujte táhlými krátkými pohyby se smyčkou uprostřed dráhy. Můžete takto ošetřit celou oblast hýždí.



STEHNA & LÝTKA

Aplikační hlavicí se pohybujte krátkými rovnými pohyby. Optimálně od spodní strany končetiny směrem nahoru.



Aplikační hlavicí se pohybujte pomocí delších táhlých krouživých pohybů. Optimálně od spodní strany končetiny směrem nahoru.



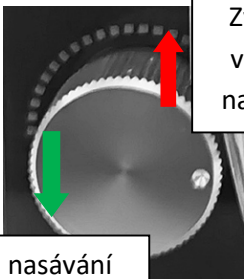
Aplikační hlavicí se pohybujte obloukovým pohybem. Tímto způsobem můžete ošetřit přední i zadní část končetiny.

OVLÁDÁNÍ PŘÍSTROJE - VAKUOVÉ SÁNÍ



Aplikační hlavice s vakuem a radiofrekvencí

1. Při vstupu do programu **VAKUOVÉ HLAVICE** (VACUUM BIPOLAR RF) je přístroj připraven v pohotovostním režimu. Čas se začne automaticky odpočítávat od výchozí hodnoty 20 minut.
2. V nastavení **LEVEL** pomocí tlačítka **NAHORU** zvýšíte úroveň působení radiofrekvence. Pomocí tlačítka **DOLŮ** snížíte úroveň působení radiofrekvence. K dispozici je celkem **10 úrovní** (levelů).
3. Výběr úrovně intenzity působení radiofrekvence **LEVEL** potvrdíte stiskem tlačítka **ENTER**. Vždy **začínáte od hodnoty 1 a přidáváte pomalu se zvýšenou opatrností**. Řídit se můžete vnímáním tepla, které je průvodním jevem působení radiofrekvence. Pokud žádnou hodnotu nenastavíte, funkce působení radiofrekvence bude vypnuta
4. V nastavení **VACUUM** si můžete zvolit délku vakuového sání v rozsahu hodnoty od 1 do 10 (myšleno jednotkách sekund). Jedná se o čas (počet sekund), po který bude aplikační hlavice aktivně vytvářet podtlak (nasávat pokožku). Čas nasávání můžete měnit pomocí tlačítek **NAHORU** a **DOLŮ**.
5. Výběr potvrdíte stiskem tlačítka **ENTER**. Pokud nastavíte větší hodnotu než jedna, automaticky se zapne vakuové sání.

6. V nastavení **RELEASE** si můžete zvolit délku uvolnění vakuového sání v rozsahu hodnoty od 1 do 10 (myšleno jednotkách sekund). Jedná se o čas (počet sekund), po který bude aplikační hlavice uvolňovat podtlak. Čas nasávání můžete měnit pomocí tlačítek **NAHORU** a **DOLŮ**.
 7. Výběr potvrdíte stiskem tlačítka **ENTER**.
 8. V nastavení **TIMER** si můžete nastavit délku použití funkce vakuového sání. Pomocí tlačítek **NAHORU** a **DOLŮ** zvýšíte nebo snížíte čas. K dispozici je možnost nastavení odpočet až 30 minut.
 9. Po uplynutí nastaveného času se přístroj automaticky přepne do hlavní nabídky.
 10. Pomocí tlačítka **ENTER** můžete procházet jednotlivé nastavení parametrů použití vakuového sání - **LEVEL**, **VACUUM**, **RELEASE**, **TIMER**. V průběhu působení funkce vakuového sání můžete všechny čtyři hodnoty libovolně měnit podle vaší potřeby.
 11. Pomocí otočného kolečka na zadní straně přístroje si můžete nastavit sílu působení vakuového sání. Výkon zvyšujete vždy pomalu se zvýšenou opatrností.
- 

Zvýšení výkonu nasávání

Snížení výkonu nasávání
12. V průběhu působení vakuového sání můžete slyšet jemné cvakání. Jedná se o průvodní zvuk vzduchového čerpadla. Tento typ zvuku je v pořádku a není závadou.
 13. Po skončení používání přístroje doporučujeme vyčkat 5 až 10 minut, aby měl ventilátor možnost elektroniku přístroje ochladit před vypnutím přístroje.

UNIVERZÁLNÍ TECHNIKA MASÁŽE - VAKUOVÉ SÁNÍ

pohybová masáž

Aplikační hlavičce se pohybujte po těle delšími i kratšími úseky - viz. obrázek. Pomocí volné ruky si - pokud je to možné - pokožku co nejvíce napněte. Pohyb po pleti bude mnohem snadnější. Vždy dbejte na to, aby byla pokožka **co nejlépe hydratovaná** pomocí kontaktního gelu. **Nikdy nepoužívejte masáž přístrojem na sucho, ale v kombinaci s kontaktním sonogelem.** Při pohybové masáži je důležité nastavit **sílu nasávání na co nejmenší úroveň**. Zároveň nastavit **co nejdelší interval uvolnění vakua**. Pokud přístroj nasaje část těla až příliš silně, aplikátorem už nebude možné pohnout.

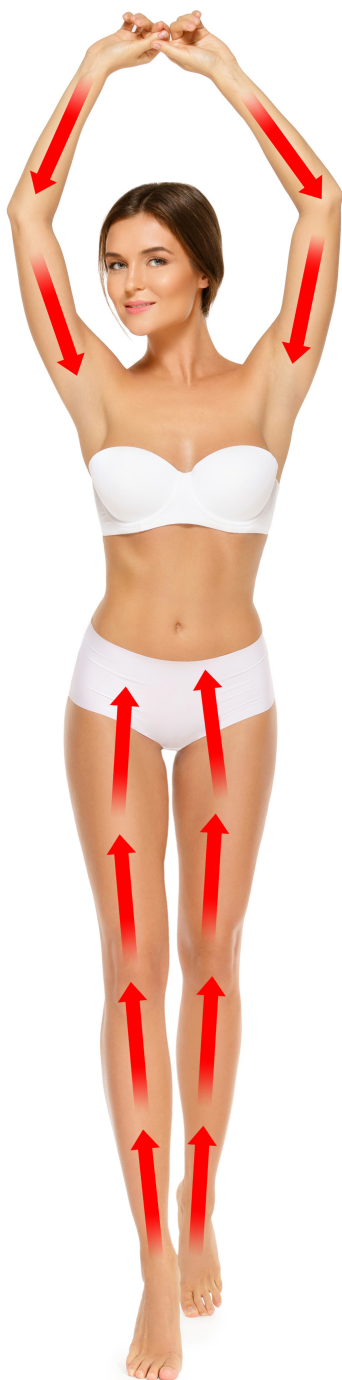


bodová masáž

Bodová masáž spočívá v ošetření konkrétní tělesné partie po částech – viz. obrázek. Přístroj zapněte a přiložte aplikátor k pleti. Po nastavení všech parametrů spustí přístroj funkci nasávání v síle a délce, kterou si sami zvolíte. Při bodové masáži může po ošetření pleť zarudnout. Pokud si nastavíte nasávání příliš silně, mohou se na pleti objevit i mírné otoky až modřiny, které však v průběhu několika dní zcela zmizí. Vždy začínejte na nižší síle působení vakua a postupně si přidávejte dle vašeho pocitu. **Rozhodně hned nezačínajte na nejvyšších hodnotách!**



Při ošetření ostatních částí těla postupujte podle následující grafické vizualizace. Rozdíl mezi pohybovou a bodovou masáží spočívá nejen v odlišné technice, ale v účinku působení na tělo. **Pohybová masáž** přispívá zejména ke zlepšení činnosti lymfy. Tělo získá lepší odvádět nadbytečnou vodu z končetin. Při **bodové masáži** podpoříte lokální krevní oběh, což přispívá k celkové efektivnější látkové výměně a odvodu škodlivin. Ideální na použití partií s výskytem příznaků celulitidy (pomerančové kůže).



pohybová masáž



bodová masáž

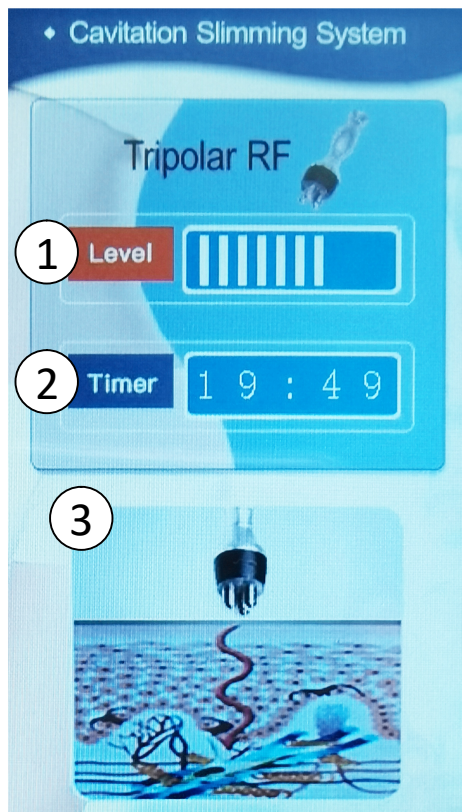
POVOLENÉ PARTIE OŠETŘENÍ - VAKUOVÉ SÁNÍ

- předloktí
- paže
- břicho
- stehna
- zadeček
- lýtka



OVLÁDÁNÍ PŘÍSTROJE

RADIOFREKVENCE 3 KOLÍČKY

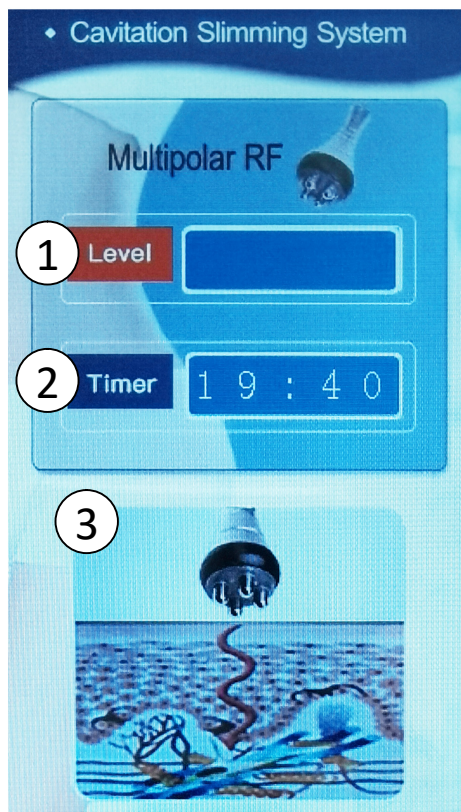


Aplikační hlavice s radiofrekvencí

1. Při vstupu do programu **RADIOFREKVENCE (TRIPOLAR RF)** je přístroj připraven v pohotovostním režimu. Čas se začne automaticky odpočítávat od výchozí hodnoty 20 minut.
2. V nastavení **LEVEL** pomocí tlačítka **NAHORU** zvýšíte úroveň intenzity ultrazvuku. Pomocí tlačítka **DOLŮ** snížíte úroveň intenzity ultrazvuku. K dispozici je celkem **10 úrovní** (levelů).
3. Výběr potvrdíte stiskem tlačítka **ENTER**.
4. V nastavení **TIMER** si můžete nastavit délku použití funkce radiofrekvence. Pomocí tlačítek **NAHORU** a **DOLŮ** zvýšíte nebo snížíte čas. K dispozici je možnost nastavení odpočet až 30 minut.
5. Po uplynutí nastaveného času se přístroj automaticky přepne do hlavní nabídky.
6. Pomocí tlačítka **ENTER** můžete procházet jednotlivé nastavení parametrů použití radiofrekvence - **LEVEL**, **TIMER**. V průběhu působení funkce radiofrekvence můžete obě hodnoty libovolně měnit podle vaší potřeby.
7. Po skončení používání přístroje doporučujeme vyčkat 5 až 10 minut, aby měl ventilátor možnost elektroniku přístroje ochladit před vypnutím přístroje.

OVLÁDÁNÍ PŘÍSTROJE

RADIOFREKVENCE 4 KOLÍČKY



Aplikační hlavice s radiofrekvencí

1. Při vstupu do programu **RADIOFREKVENCE (MULTIPOLAR)** je přístroj připraven v pohotovostním režimu. Čas se začne automaticky odpočítávat od výchozí hodnoty 20 minut.
2. V nastavení **LEVEL** pomocí tlačítka **NAHORU** zvýšíte úroveň intenzity ultrazvuku. Pomocí tlačítka **DOLŮ** snížíte úroveň intenzity ultrazvuku. K dispozici je celkem **10 úrovní** (levelů).
3. Výběr potvrdíte stiskem tlačítka **ENTER**.
4. V nastavení **TIMER** si můžete nastavit délku použití funkce radiofrekvence. Pomocí tlačítek **NAHORU** a **DOLŮ** zvýšíte nebo snížíte čas. K dispozici je možnost nastavení odpočet až 30 minut.
5. Po uplynutí nastaveného času se přístroj automaticky přepne do hlavní nabídky.
6. Pomocí tlačítka **ENTER** můžete procházet jednotlivé nastavení parametrů použití radiofrekvence - **LEVEL**, **TIMER**. V průběhu působení funkce radiofrekvence můžete obě hodnoty libovolně měnit podle vaší potřeby.
7. Po skončení používání přístroje doporučujeme vyčkat 5 až 10 minut, aby měl ventilátor možnost elektroniku přístroje ochladit před vypnutím přístroje.



DŮLEŽITÁ VÝSTRAHA
DBEJTE MAXIMÁLNÍ
POZORNOST

DŮLEŽITÁ VÝSTRAHA

*PŘI OŠETŘENÍ PLETI VŽDY ZAČÍNEJTE NA HODNOTĚ INTENZITY 1. ZVYŠUJTE POMALU SE ZVÝŠENOU OPATRNOSTÍ. PŘI VYŠŠÍCH HODNOTÁCH INTENZITY DOSAHUJE PŘÍSTROJ **VELMI SILNÉHO VÝKONU** RADIOFREKVENČNÍCH VLN. POKUD BUDETE V PŘÍLIŠ DLOUHÉM KONTAKTU APLIKÁTORU S PLETÍ, MŮŽE DOJÍT K VÁŽNÉMU PORANĚNÍ POPÁLENÍM. NE VŽDY VYUŽIJETE PLNÝ ROZSAH VÝKONU!*

DŮLEŽITÉ POKYNY POUŽÍVÁNÍ RADIOFREKVENCE

- BR-2795 BODYFACE QUATTRO je přístroj nové generace z kategorie kosmetických přístrojů, které jsou určeny pro neinvazivní ošetření pleti. To znamená, že žádná z částí aplikační hlavice fyzicky nepronikne pod kůži.
- Neinvazivní provoz je základní předpoklad pro používání přístroje uživatelem v domácím prostředí. Používání přístroje nevyžaduje dohled erudovaného školeného pracovníka z oblasti zdravotnictví nebo kosmetické estetiky.
- BR-2795 BODYFACE QUATTRO je certifikován a splňuje všechny normy, které jsou na přístroj podobného druhu kladeny.
- Ošetření by mělo být vždy spojeno s čirým vodivým gelem. Lze zakoupit v jakékoliv lékárně nebo prodejně zdravotních potřeb. Stojí pár desítek korun. Rozhodně stačí nejlépejší. Neplatí čím dražší, tím lepší. Hlavním účelem nanesení jemné vrstvičky gelu na pleť je zvýšení vodivosti. Radiofrekvenční vlny získají lepší schopnost proniknout do vrstvy dermis, kde je struktura kolagenních a elastických vláken. Pokud je to jen možné, vyhněte se vodivému gelu s přidanými aromaty nebo barvivy. Pleť citlivějších uživatelů by nemusela zareagovat pozitivně.
- **Pokud budete aplikační hlavici držet na pleti na stále stejném místě příliš dlouho v řádech několika sekund a navíc budete mít nastavenou nejvyšší úroveň ošetření (radiofrekvence), přístroj je dostatečně výkonný na to, aby vaši pleť nepříjemně poranil. Proto prosím přistupujte k ošetření s maximální pečlivostí a šetrností. Pokud by nebyl přístroj dostatečně výkonný, nebylo by možné dosáhnout požadovaných výsledků.**
- Pokud je to jenom možné, snažte se aplikační hlavici vyhnout oblastem s velmi tenkou a citlivou pokožkou. Pokud je menší vrstva podkožního tuku, pracujte s nižšími hodnotami výkonu nebo se této části pleti vyhněte úplně.
Aplikační hlavici se po pleti můžete pohybovat různými způsoby. Krátkými táhlými pohyby nebo krátké bodové ošetření – tzv. razítkování. Pokud budete držet hlavici příliš dlouho v kontaktu s pletí (radiofrekvence), nakumuluje se takové množství energie, které zvýší teplotu aplikátoru. Před dalším přiložením na pleť proto nechejte časovou prodlevu v řádu sekund. Zvýšení teploty aplikátoru není závadou přístroje, ale průvodní jev působení radiofrekvenčních vln po delší dobu. Začnějte s krátkým „tukaním“ na pleť a pocitově postupně délku prodlužujte.
- Po každém ošetření vždy pečlivě očistěte aplikační hlavici. Ideální je použití čistého lihu pro dezinfekci. V poslední fázi aplikátor dokonale osušte. Vlhkost může způsobit oxidaci kontaktů aplikátoru. Výrazně tím zvýšíte životnost aplikační hlavice.
- Při používání červeného světla není třeba ochranných pomůcek zraku. Přesto je striktně doporučeno nedívat se při používání přímo do zdroje světla.
- V případě jakýchkoliv nejasností a dotazů nás neváhejte kdykoliv kontaktovat:
Tel: 737 196 160 Email: mh@santadria.cz



METODA OŠETŘENÍ OBLIČEJE A KRKU - RADIOFREKVENCE



ČELO: pohybujte se směrem od středu čela ke kraji, pokryjte postupně celou plochu



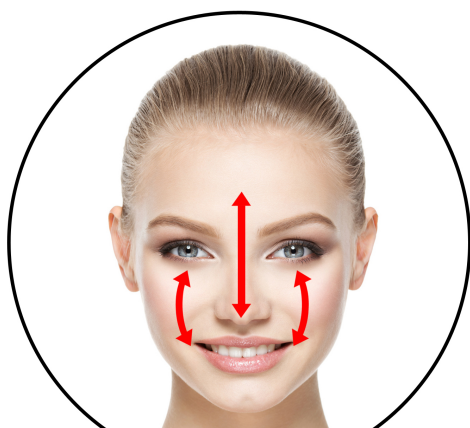
NOS: pohybujte se směrem od čela kolem nosu k tváři, od shora dolů



TVÁŘ: pohybujte se po tváři ve směru zdola nahoru



BRADA: pohybujte se od špičky brady po konturách obličeje, směrem zdola nahoru



T zóna: pohybujte se od čela ke špičce nosu a tváři, pohyb v obou směrech



Krk: pohybujte se od brady směrem k uchu a poté dolů ke krku nahoru

DOPORUČENÁ METODA POUŽITÍ HLAVIC

Při použití aplikační hlavice na vybrané části těla je třeba vždy vycházet z optimálního načasování délky kontaktu aplikačních kolíčků s pleť a vhodného dávkování intenzity radiofrekvenčních vln. V tomto směru si můžete pohyby přizpůsobit podle sebe. V případě ošetření druhé osoby aktivní komunikací sledujte míru, jakou uživatel vnímá projev tepla působením radiofrekvence. Zde jsou doporučené dvě možnosti práce s aplikační hlavicí:



(1)

plynulý pohyb

Aplikační hlavici se pohybujte po těle delšími i kratšími úseky - viz. obrázek. Pomocí volné ruky si - pokud je to možné - pokožku co nejvíce napněte. Pohyb po pleti bude mnohem snadnější. Vždy dbejte na to, aby byla pokožka **co nejlépe hydratovaná** pomocí sonogelu. **Nikdy nepoužívejte stimulaci pleti aplikační hlavici „na sucho“**. Při stimulaci pleti plynulým pohybem je celkově zkrácen čas kontaktu aplikačních kolíčků s konkrétním místem. **Při konstantním nastavením úrovně intenzity radiofrekvence můžete při rychlejším pohybu vnímat menší míru působení radiofrekvence ve srovnání s pomalejším pohybem.**

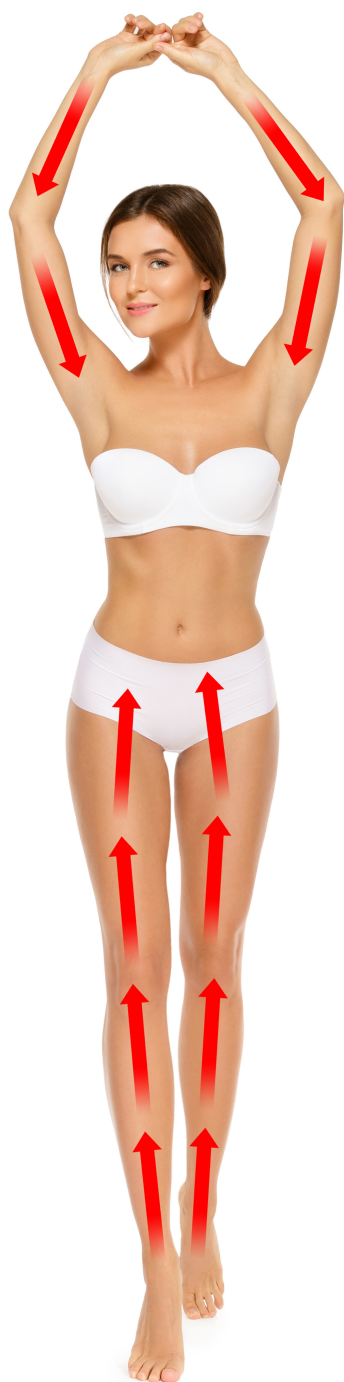


(2)

razítkování

Při ošetření vždy postupujte tak, že aplikační hlavici přidržíte na pleti maximálně v časovém rozsahu pár sekund (tzv. razítkování). Intenzitu přidávejte vždy podle pocitu. Ošetření pleti by nikdy nemělo být nesnesitelně bolestivé. Akceptovatelné je pouze pocit vnímání tepla na snesitelné úrovni. Pokud budete aplikační hlavici držet na pleti příliš dlouho a navíc budete mít nastavenou nejvyšší úroveň ošetření, přístroj je dostatečně výkonný na to, aby vaši pleť nepříjemně poranil. Proto prosím přistupujte k ošetření s maximální pečlivostí a šetrností.





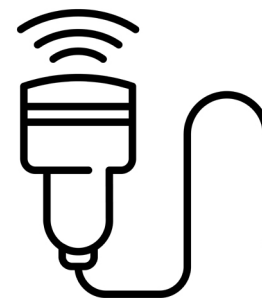
plynulý pohyb



razítkování

ČIŠTĚNÍ A ÚDRŽBA

Použití přístroje je vždy spojeno s aplikací sonogelu. Vždy dbejte na to, aby po dokončení ošetření byla aplikační hlavice očištěna. Pokud přístroj používá více osob, je třeba provést dezinfekci povrchu aplikační hlavice. Ideálně alkoholovým roztokem ve spreji. Nepoužívejte žádné agresivní čisticí prostředky. Vlhkost nesmí NIKDY proniknout do přístroje. Po čištění aplikační hlavici důkladně vysušte. Výrazně tak prodloužíte její životnost.



NEJČASTĚJŠÍ OTÁZKY A ODPOVĚDI

Jak by mělo ošetření správně probíhat v domácím prostředí?

Před zahájením ošetření si velice pečlivě prostudujte veškeré podrobnosti uvedené v tomto návodu k obsluze. Zvýšenou pozornost věnujte zejména kontraindikacím. Pokud si nejste jisti, konzultujte použití se svým praktickým lékařem. Prostudujte si také seznam partií, které jsou pro ošetření jednotlivými technologiemi přesně vymezeny. Během ošetření zaujměte polohu vleže nebo vsedě. Vytvořte si dostatečné pohodlí. Oblečte si něco lehčího, pohodlného.



Jaké opatření je před a po ošetření nutno dodržovat?

Minimálně 4 hodiny před ošetřením ultrazvukem nejzte těžká nebo mastná jídla. Doporučujeme lehká jídla (např. zeleninový salát, jogurt). Den před ošetřením, v den ošetření a několik dní po ošetření zvyšte váš pitný režim na 2 až 2,5 litru čisté vody denně. Vyhýbejte se perlivým a slazeným vodám. Týden po ošetření ultrazvukem byste se měli vyvarovat konzumaci alkoholu, kofeinu, nikotinu, těžkých a mastných jídel. Všechny tyto faktory zatěžují vaše játra, která jsou již tak zatížena filtrováním uvolněných tuků z vašeho těla. Další jejich zatížení by mohlo vést k nevolnosti či zhoršení zdravotního stavu. Po ošetření doporučujeme mírně zvýšit pohybovou aktivitu. Podpořte tím výrazně krevní oběh a celkovou látkovou výměnu. Stimulace krevního oběhu a lymfatického systému podpoří vyplavení uvolněných tuků přirozenou cestou ven z těla.

Je ošetření technologiemi přístroje BeautyRelax Bodyface Quattro bolestivé?

Ošetření je zcela bezbolestné a při dodržení veškerých pokynů v návodu i bezpečné. Při použití ultrazvuku můžete cítit na pokožce pocity připomínající mravenčení až lehké brnění. Průvodním jevem působení radiofrekvence je pocit tepla.

Jak poznám, že aplikační hlavice opravdu generuje ultrazvukové vlny?

Během ošetření můžete slyšet slabé pískání (ale není to pravidlo), které vydává ultrazvuk. Citliví jedinci mohou cítit jemné mravenčení. Jde o standardní průvodní jev ultrazvuku. Pro ověření funkčnosti ultrazvukových vln naneste drobné množství kapek vody na aplikační hlavici. Ultrazvukové vlny molekuly vody rozkmitají. Pokud je pro vás pískání až příliš intenzivní, použijte klasické špunty do uší proti chrápání nebo snižte intenzitu ultrazvuku.

Jakých výsledků je možné dosáhnout?

Výsledek je výrazně ovlivněn několika faktory. Uvolněný tuk musí tělo zpracovat. To, jak rychle jej zpracuje, závisí především na rychlosti metabolismu, typu vašeho tuku (zda je prorostlý až do svalové tkáně), stavu lymfatického systému nebo životosprávy. Za optimálních podmínek se může jednat až o několikacentimetrový úbytek po opakovaném ošetření při dodržení výše uvedené životosprávy. Estetický přístroj s funkcí ultrazvukové kavitace vnímejte jako užitečný nástroj, který vám napomůže ve vašem úsilí vypadat lépe. Pro dosažení vysněných cílů je třeba upravit životosprávu a zvýšit pohyb (mluvíme stále o lehké pohybové aktivitě, žádná extrémní fyzická zátěž, na kterou nejste případně zvyklí). Je to důležité, aby procesy, které estetický přístroj ve vašem těle nastartuje, mohly úspěšně a efektivně proběhnout.

Je používání estetického přístroje s ultrazvukovou kavitací bezpečné?

Pokud se přístroj používá na správných partiích a uživatelé neodpovídají některým z uvedených kontraindikací, je ultrazvuková kavitace naprosto bezpečná. Uvolněný tuk je organizmus schopen postupně zpracovat. Výkon je speciálně nastaven tak, aby nedošlo k poškození ostatních buněk a cév. Znovu připomínáme, že je ošetření vždy spojeno se sonogelem. Ultrazvukové vlny se tak mohou na pokožku dostatečně navázat.

Jaké zásady je nezbytné dodržovat, aby se požadovaný hubnoucí účinek dostavil?

Jak již bylo uvedeno v předchozím textu, je nezbytné upravit životosprávu a zvýšit příjem tekutin. Ošetření ultrazvukovou kavitací můžete bez obav podstoupit již po 7 až 10 dnech. Nedoporučujeme ošetření více než dvou partií najednou. Pokud ošetřujete partie, které jsou blíže u sebe, efekt kavitace se násobí. V opačném případě (vzdálenějších partií) se efekt rozdělí. Rozhodně se vždy snažte vyhnout těm částem těla, kde jsou lymfatické uzliny - viz. grafická vizualizace v tomto návodu k obsluze, pasáž: **LYMFATICKÉ UZLINY**. Případný letmý náhodný pohyb nevádí. Aplikační hlavice však nesmí tyto vybrané části přímo stimulovat. Správná funkce lymfatických uzlin a dlouhodobá stimulace pomocí ultrazvukových vln se neslučují.

Proč je kladen důraz na péči o aplikační hlavici po každém použití?

Kontaktní hlavici je třeba pečlivě očistit od kontaktního gelu a pečlivě dezinfikovat po každém jednotlivém použití. Ideálně pomocí spreje na bázi alkoholu. Zabráníte tak možnosti šíření bakterií a zajistíte maximální hygienu provozu. Aplikační hlavici nezapomeňte důkladně vysušit pomocí hadříku. Násobně tím prodloužíte její životnost.

Může přístroj používat více osob?

Ano. Je to možné, ale za dodržení určitých podmínek. Věnujte zvýšenou pozornost zejména dezinfekci aplikační hlavice. Zabráníte přenosu bakterií či případně kožních chorob. Pro dezinfekci použijte ideálně alkoholový roztok ve spreji. Povrch aplikační hlavice vždy důkladně osušte.

V jakém stavu by se měla pleť v oblasti obličeje, krku nebo dekoltu nacházet těsně před použitím radiofrekvence?

Pokožka by měla být co nejvíce čistá. Zbavena makeupu a všech povrchových nečistot. Pokud máte možnost, doporučujeme pleť vyčistit přístrojově pomocí rotačního kartáčku nebo ultrazvukové špachtle. Určitě bychom doporučili vyhnout se čištění pleti pomocí diamantové mikrodermabraze. Mechanická abraze pleti způsobí mírné podráždění pleti a následné použití radiofrekvence nedoporučujeme.

Jak použití aplikačních hlavic vzájemně kombinovat?

V obecné rovině funguje stimulace tukové tkáně následovně. Tukovou tkáň na vybraných částech těla je třeba nastimulovat vhodnou technologií, aby tukové buňky uvolnili uloženou energii. K tomu se využívá hlavice s radiofrekvencí. Uvolněná energie se dostane do krevního řečiště. Energii následně játra metabolizují. Mluvíme zde o procesu lipolýzy, který probíhá v našem těle například při sportu, kdy tělo po spálení cukru v krvi začne brát energii z tukových zásob. Proto se po ošetření těla ultrazvukovou kavitací používá následně vakuová drenážní hlavice. Lokálně tím podpoříte činnost lymfatického systému. Z tohoto pohledu nedává příliš smysl pořadí vakuum + ultrazvuk, ale naopak. Ultrazvuk + vakuum.

Radiofrekvence je skvělá technologie. Nastavenou frekvencí dokáže velmi efektivně zacílit na vrstvu pleti dermis, kde jsou alokované kolagenní a elastická vlákna. Jejich množství a kvalita má přímý vliv na pružnost pleti. Estetické ošetření tukové tkáně není jenom o zaměření se na stimulaci tukových buněk. Je to také nízká kondice pružnosti pleti, které jsou jednou z hlavních vizuálních projevů celulitidy. Proto je dobré při ošetření vybraných partií klást důraz i na technologii, která podpoří tvorbu kolagenu v dané oblasti.

Vy samozřejmě nemusíte vždy hned kombinovat vše při jednom "sezení", ale i můžete. Není to nic proti ničemu. Je to jen v ten moment časově náročnější.

Pokusíme se uvést příklad do praxe. V daný den se rozhodnu, že se zaměřím na oblast stehen. Krátký postup v bodech:

- Aplikuji gel na jednu nohu + použiji hlavici s radiofrekvencí.
- Stejným způsobem ošetřím druhou nohu. Pro každou nohu v délce 5 minut (pro každou nohu 5min + 5 minut).
- Doplníte sonogel a použijete hlavici s ultrazvukem. Každou nohu v délce do 10 minut (pro každou nohu 10 + 10 minut).
- Setřete zbytky sonogelu. Nanesete masážní olejíček a obě nohy rozmasírujete vakuovou hlavicí. Každou nohu v délce 5 minut (pro každou nohu 5 + 5 minut).
- Pokud máte možnost (není vždy nezbytně nutné), je skvělé si udělat menší procházku, kdy zvolíte rychlejší chůzi. Ještě více tím podpoříte lymfatický systém těla, což je náš cíl.

Další použití ultrazvuku na těle je doporučeno za dalších 7 až 10 dní.

Použití vakuové hlavice si můžete dopřát klidně 3x do týdne. Vakuum je velmi prospěšně pro mechanické rozmasírování partií, kde se kumuluje více tukové tkáně, což má v konečném důsledku vliv na průvodní jev zvaný jako "pomeračková" pokožka. S věkem už lymfatický systém těla pracuje pomaleji a vakuová hlavice je skvělé řešení, jak jeho činnost podpořit.

Sólo technologii radiofrekvence také použít s časovým rozstupem 7 až 10 dní. Po ošetření v průběhu následujících dní probíhá proces remodelace, kdy se vrstva dermis - která načerpala radiofrekvenční energii - postupně regeneruje.

Samozřejmě ve volných dnech mezi ošetřením vybraných partií těla můžete bez problémů použít hlavici s radiofrekvencí na oblast obličeje.

Jaké přípravky je vhodné aplikovat bezprostředně po ošetření pleti radiofrekvencí?

Pleť je třeba po použití přístroje Bodyface Quattro dostatečně hydratovat. Doporučujeme použít běžný hydratační krém. Pleť potřebuje dostatečný přísun vláhy pro její regeneraci. Minimálně v den přístrojového ošetření je vhodné se vyhnout kosmetickým procedurám, jako např. hloubkové čištění pleti diamantovou mikrodermabrazí nebo zahřátí pleti horkou párou. Po ošetření radiofrekvencí je pleť mírně podrážděna a může zčervenat. Pleť potřebuje po stimulaci radiofrekvencí určitý čas pro následnou regeneraci.

Jaké výsledky mohou očekávat? Jak se působení radiofrekvence na pleti projeví?

Účinek radiofrekvence je velmi individuální a výsledek závisí na více faktorech. Zarudnutí pleti po ošetření je běžný průvodní jev. Pokožka je po skončení ošetření na povrchu teplejší. V následujících dnech dochází postupně k remodelaci kolagenních a elastických vláken, která jsou zodpovědná za kvalitu pružnosti pleti. Neinvazivní lifting pleti pomocí radiofrekvence není konečný proces s definitivním efektem. Pleť je třeba pravidelně stimulovat (přibližně 2x až 4x do měsíce). Další přístrojové ošetření stejné partie doporučujeme minimálně za 7 až 10 dní.

Jakým způsobem je možné působení radiofrekvence vnímat?

Při kontaktu aplikační hlavice s pleť proudí přes povrch pleti do vrstvy dermis radiofrekvenční vlny. Tento proces můžeme vnímat jako teplo, které postupně graduje. Pocit tepla není způsoben „nahříváním“ pleti, ale jedná se o průvodní jev působení energie radiofrekvenčních vln. Hlavním smyslem a podstatou používání právě radiofrekvenčních vln je přesné zacílení do vrstvy dermis o specifické frekvenci a výkonu.

Může aplikační hlavice povrch pleti poranit?

Při nesprávném použití přístroje může. Rozsah nastavení výkonu je záměrně upraven tak, aby byl schopen ošetřit celé spektrum uživatelů s různou citlivostí pleti a různou vrstvou tukové tkáně. Můžeme tedy považovat výkon přístroje za mírně „předdimenzovaný“. Jedna z hlavních výhod přístroje je flexibilita použití se zaměřením a vybrané partie těla. Úprava dávkování výkonu umožňuje ošetření i velmi citlivých partií. Vyšší výkon nakopat pro větší plochy, kde je míra citlivosti na nižší úrovni. Estetický přístroj musí být schopen nabídnout dostatečný potenciál výkonu. V opačném případě by nebylo možné provést lifting pleti s vysokou efektivitou. Při dávkování výkonu je třeba vždy postupovat s maximální opatrností.

Jak je to se stimulací strií a drobných jizviček?

Útvary vystouplé nad povrch okolní pokožky v podobě strií nebo jizviček představují nepříjemný estetický prvek. Strie a jizvy není nikdy možné úplně odstranit. Přesto je praxí prokázáno, že pravidelná stimulace pomocí radiofrekvenčních vln má pozitivní vliv na zmírnění výraznosti. Radiofrekvenční vlny nabízí dostatečný výkonnostní rozsah, aby způsobily jejich zvláčnění a změkčení této tkáně. Z tohoto pohledu je to skutečně běh na dlouhou trať a ne vždy se podaří docílit naprosto dokonalého výsledku podle vašich představ.

U přístroje uvádíte komerční i domácí použití. Nevylučují se tyto dvě možnosti použití navzájem?

Kvalitu estetického přístroje měříme podle účinnosti působení konkrétní technologie a možný rozsah nastavení výkonu. Užitečnou hodnotu přístroje je třeba posuzovat zejména podle toho, jakým způsobem a s jakou efektivitou lze docílit požadovaných výsledků ošetření pleti. Druhým aspektem je životnost přístroje. Při komerčním provozu podléhá přístroj násobně větší zátěži ve srovnání s používáním jednou osobou v domácích podmínkách. Nároky na životnost a konstrukci přístroje jsou při komerčním použití mnohem přísnější. Z tohoto pohledu vyhovuje model BEAUTYRELAX BODYFACE QUATTRO ve všech aspektech. (1) velmi účinná technologie a (2) kvalitní komponenty

zajišťující dlouhou životnost při vysoké frekvenci provozu. Přístroj tak splňuje požadavky pro používání doma nebo v kosmetickém salonu.

Je přístroj zdravotnický prostředek?

Přístroj není zdravotnický prostředek. Patří do kategorie masážních přístrojů. Přístroj neléčí obezitu nebo jakékoliv jiné onemocnění. Přístroj nabízí technologie, které při použití za specifických podmínek napomáhají v redukci podkožního tuku, potlačení projevů celulitidy a zvýšení pružnosti pleti.

Má přístroj nějakou certifikaci?

Přístroj na standardní evropskou certifikaci. Splňuje veškeré normy, které jsou kladeny na přístroje tohoto typu. Aby pro vás bylo používání přístroje maximálně bezpečné, dbejte pečlivě všech pokynů uvedených v tomto návodu k obsluze.

Je přístroj vodotěsný?

Není. Žádná část přístroje není určena pro mytí pod tekoucí vodou.

PÁR VĚT ZÁVĚREM

BeautyRelax Bodyface Quattro nabízí jeden z nejlepších poměrů ceny a výkonu. Za své peníze získáte profesionální estetický přístroj s vysokou užitnou hodnotou. I přes kompaktní rozměry nabízí pro každou aplikační hlavici neskutečné množství výkonu. V praxi snad nikdy nejvyšší hodnoty úrovně výkonu nevyužijete. Přesto máte jistotu, že v případě potřeby máte vždy dostatečný výkon k dispozici. Přístroj vyhoví požadavkům každého uživatele. Jemné dávkování výkonu se přizpůsobí individuálně podle aktuální potřeby a přání. Jakou součástí balení je velmi vhodně zvolena skladba aplikačních hlavic. Přístroj vám nabídne všechny typy ošetření celého těla, po kterých je aktuálně největší poptávka. Technologie odpovídají posledním trendům v oblasti neinvazivní estetiky. Díky kompaktním rozměrům všech součástí přístroje a bytelnému kovovému kufříku se celý komplet stává snadno přenositelným. Využijete, pokud máte více domácností. Nebo pokud v rámci komerčního používání cestujete přímo za klienty domů. Kufřík poskytuje při převozu vysokou míru ochrany. Modelovou variantu Quattro bych doporučil každému, kdo klade na estetický přístroj vysoké nároky, ale zároveň si nepotřebuje připlácet za zbytečné funkce navíc, které by stejně nepoužil.



Martin Hrbek

www.beautyrelax.cz

LIKVIDACE POUŽITÝCH ELEKTRO ZAŘÍZENÍ



Tento symbol na produktech nebo v průvodních dokumentech znamená, že použité elektrické a elektronické výrobky nesmí být přidány do běžného komunálního odpadu. Ke správné likvidaci, obnově a recyklaci předejte tyto výrobky na určená sběrná místa. Alternativně v některých zemích Evropské unie nebo jiných evropských zemích můžete vrátit své výrobky místnímu prodejci při koupi ekvivalentního nového produktu. Správnou likvidací tohoto produktu pomůžete zachovat cenné přírodní zdroje a napomáháte prevenci potenciálních negativních dopadů na životní prostředí a lidské zdraví, což by mohly být důsledky nesprávné likvidace odpadů. Další podrobnosti si vyžádejte od místního úřadu nebo nejbližšího sběrného místa. Tento symbol je platný v Evropské unii. Chcete-li tento výrobek zlikvidovat, vyžádejte si potřebné informace o správném způsobu likvidace od místních úřadů nebo od svého prodejce.

CERTIFIKACE



Výrobek je schválen k použití v zemích Evropské unie a je opatřen značkou CE. Prohlášení o shodě a veškerá dokumentace je k dispozici u dovozce.

DOVOZCE

SANTADRIA s.r.o., Mojmírovo nám. 75/2 Brno, 612 00
IČO: 29195454 | DIČ: CZ29195454

V případě jakýchkoliv dotazů týkající se produktu, neváhejte se na nás obrátit:
Email: mh@santadria.cz

Tiskové chyby, vlastnosti a změny technických parametrů vyhrazeny.

ES PROHLÁŠENÍ O SHODĚ

Níže podepsaný, reprezentující firmu

SANTADRIA s.r.o.

Mojmírovo nám. 75/2, Brno 612 00

IČ: 29195454

tímto prohlašuje, že výrobek

Estetický multifunkční přístroj BODYFACE QUATTRO

vedený na trh pod modelovým označením: **BeautyRelax BR-2795**

EAN **8594166119741**

je ve shodě s následujícími evropskými normami:

EN 60335-2-23:2003+A1:2008+A11:2010+A2:2015

EN 60335-1:2012+AC:2014+A11:2014+A13:2017+A1:2019+A2:2019+A14:2019

EN IEC 55014-1:2021, EN IEC 55014-2:2021

EN IEC 61000-3-2:2019+A1:2021

EN 61000-3-3:2013+A1:2019

Na základě splnění těchto směrnic byl produkt označen značkou CE.

Produkt je zároveň v souladu z RoHS směrnici číslo 2002/95/EC(RoHS). Veškeré materiály jsou zdravotně nezávadné. Neobsahují žádné těžké kovy, např. kadmium a další toxické látky.

Pro bezpečné používání je nezbytné striktně postupovat dle pokynů uvedených v návodu k obsluze, který je součástí balení.



Místo vydání: Brno
Datum vydání: 30.3.2022

.....
Martin Hrbek, jednatel