

# NÁVOD K OBSLUZE

Estetický multifunkční přístroj

**BeautyRelax BR-2934**

## BODYFACE MULTISHAPE AESTHETIC PROFESSIONAL





## OBSAH:

SLOVO ÚVODEM	6
KOMERČNÍ POUŽÍVÁNÍ PŘÍSTROJE - LASER	7
UPOZORNĚNÍ	8
POUŽITÍ SONOGELU	8
KONTRAINDIKACE	9
ZAKÁZANÉ PARTIE OŠETŘENÍ - ULTRAZVUK	10
POVOLENÉ PARTIE OŠETŘENÍ - ULTRAZVUK	10
POVOLENÉ PARTIE OŠETŘENÍ - RADIOFREKVENCE	10
POVOLENÉ PARTIE OŠETŘENÍ - LASER	11
OCHRANA ZRAKU	11
LYMFATICKÉ UZLINY - ULTRAZVUK	12
HLAVNÍ VÝHODY	15
VLASTNOSTI PŘÍSTROJE	15
18 APLIKAČNÍCH HLAVIC	16
TECHNICKÉ PARAMETRY	16
OBSAH BALENÍ	16
PROBLEMATIKA TUKOVÉ TKÁNĚ	17
TUKOVÁ BUŇKA	17
STIMULACE TUKOVÉ TKÁNĚ ULTRAZVUKEM	18
URČENO PRO VŠECHNY TYPY POSTAV	18
PROBLEMATIKA VÝSKYTU VRÁSEK	19
METODY REDUKCE VRÁSEK	19
PŘEDSTAVENÍ TECHNOLOGIÍ PŘÍSTROJE	20
ULTRAZVUKOVÉ VLNY	21
RADIOFREKVENCE	22
VAKUOVÉ NASÁVÁNÍ S RADIOFREKVENCÍ	23
LIPOLÝZA	24
LASEROVÁ LIPOLÝZA	25

## OBSAH:

PRŮBĚH LASEROVÉ LIPOLÝZY	26
ELEKTROFORÉZA - NEINVAZIVNÍ MEZOTERAPIE	27
EMS	28
FOTONOVÉ SVĚTLO	29
BLAHODÁRNÉ ÚČINKY FOTONOVÉ TERAPIE	29
TEPELNÁ TERAPIE - PŮSOBENÍ CHLADU	30
POPIS PŘÍSTROJE - HLAVNÍ JEDNOTKA	31
POPIS PŘÍSTROJE - APLIKAČNÍ HLAVICE	32
POPIS HLAVNÍ NABÍDKY PŘÍSTROJE	33
RADIOFREKVENCE 3 KOLÍČKY + ČERVENÉ SVĚTLO	34
RADIOFREKVENCE 4 KOLÍČKY + ČERVENÉ SVĚTLO	34
RADIOFREKVENCE 6 KOLÍČKŮ + ČERVENÉ SVĚTLO	35
ULTRAZVUK	35
VAKUOVÁ MASÁŽ	36
LASEROVÉ SVĚTLO	36
ELEKTROFORÉZA + FOTONOVÉ SVĚTLO	37
EMS	37
OVLÁDÁNÍ PŘÍSTROJE - RADIOFREKVENCE	38
POUŽITÍ HLAVICE S RADIOFREKVENCÍ	39
OVLÁDÁNÍ PŘÍSTROJE ULTRAZVUK	43
POUŽITÍ HLAVICE S ULTRAZVUKEM	44
OVLÁDÁNÍ PŘÍSTROJE VAKUOVÁ HLAVICE	46
POUŽITÍ HLAVICE S VAKUOVOU MASÁŽÍ	47
OVLÁDÁNÍ PŘÍSTROJE LASEROVÉ SVĚTLO	49
POUŽITÍ HLAVIC S LASEROVÝM SVĚTLEM	50
OVLÁDÁNÍ PŘÍSTROJE PŮSOBENÍ CHLADU	52
POUŽITÍ HLAVICE S PŮSOBENÍM CHLADU	53
OVLÁDÁNÍ PŘÍSTROJE ELEKTROFORÉZA	54

## OBSAH:

POUŽITÍ HLAVICE S FUNKCÍ ELEKTROFORÉZY	55
OVLÁDÁNÍ PŘÍSTROJE EMS	57
POUŽITÍ HLAVICE S FUNKCÍ EMS PULZŮ	58
INSTALACE PŘÍSTROJE - APLIKAČNÍ HLAVICE	60
INSTALACE PŘÍSTROJE - DRŽÁKY NA HLAVICE	60
INSTALACE PŘÍSTROJE - HLAVNÍ FILTR	61
INSTALACE PŘÍSTROJE - FILTRAČNÍ TAMPÓNEK	61
NASTAVENÍ INTENZITY ULTRAZVUKU	62
ČAS OŠETŘENÍ - ULTRAZVUK	63
POVOLENÉ PARTIE OŠETŘENÍ - ULTRAZVUK	64
UNIVERZÁLNÍ TECHNIKA MASÁŽE - ULTRAZVUK	65
DÉLKA A FREKVENCE POUŽITÍ LASERU	69
POZNÁMKY K POUŽÍVÁNÍ PŘÍSTROJE	70
PŘÍKLADY POUŽITÍ LASEROVÝCH APLIKÁTORŮ	71
UNIVERZÁLNÍ TECHNIKA MASÁŽE - VAKUOVÉ SÁNÍ	73
POVOLENÉ PARTIE OŠETŘENÍ - VAKUOVÉ SÁNÍ	75
DŮLEŽITÁ VÝSTRAHA	77
ČAS OŠETŘENÍ - RADIOFREKVENCE	77
DŮLEŽITÉ POKYNY POUŽÍVÁNÍ RADIOFREKVENCE	78
METODA OŠETŘENÍ OBLIČEJE A KRKU - RADIOFREKVENCE	79
DOPORUČENÁ METODA POUŽITÍ HLAVIC	80
NEJČASTĚJŠÍ OTÁZKY A ODPOVĚDI	83
PÁR VĚT ZÁVĚREM	89
ÚDRŽBA A HYGIENA PROVOZU	90
LIKVIDACE POUŽITÝCH ELEKTRO ZAŘÍZENÍ	90
CERTIFIKACE	90
EU DISTRIBUTOR	90
ES PROHLÁŠENÍ O SHODĚ	91

## **SLOVO ÚVODEM**

Vážený zákazníku, děkujeme vám za projevenou důvěru při koupi našeho produktu. Před prvním použitím prosím pečlivě přečtěte všechny podrobné informace uvedené v tomto návodu k obsluze. Zvýšenou pozornost věnujte zejména výstrahám a bezpečnostním upozorněním. Přístroj používejte přesně podle uvedených pokynů. Všechny tyto kroky přispějí k maximálnímu využití všech funkcí přístroje a ochraně všeho zdraví. Podrobně vám vysvětlíme všechny funkce a způsob, jak přístroj co nejlépe používat.

Veškeré instrukce uvedené v tomto návodu k obsluze neberte prosím na lehkou váhu. Estetický přístroj pro neinvazivní ošetření vybraných částí těla pracuje s technologiemi, které jsou bezbolestné a bezpečné. Přístroj prošel dlouhým vývojem a bezpečnost garantuje z hlediska splnění všech zákonem stanovených norem. Aby bylo možné efektivně stimulovat pleť a podkožní tukovou tkáň, pracuje přístroj s určitým výkonem, který si můžete sami regulovat. Pokud nebudete postupovat dle uvedených pokynů, nebudete cítit upozornění a výčet kontraindikací, můžete si váš zdravotní stav v krajním případě negativně ovlivnit. Na druhou stranu nemějte z používání přístroje žádný strach. Konstrukce, vlastnosti a technologie jsou navrženy tak, aby působily na lidské tělo s maximální šetrností.

### Úvodní důležité informace související s přístrojem a jeho používáním:

- Estetický přístroj BeautyRelax spadá do kategorie masážních/estetických přístrojů. **Nejedná se o zdravotnický prostředek. Neslouží k léčbě obezity ani žádného kožního onemocnění.** Nabízí technologie, které při použití za specifických podmínek napomáhají v redukci podkožního tuku, zmírnění projevů celulitidy a zvýšení pružnosti pleti.
- Přístroj ocení majitelé kosmetických a estetických studií pro efektivní ošetření těla pomocí technologií se specifickými účinky.
- Estetický přístroj BeautyRelax poskytuje neinvazivní ošetření. V praxi to znamená, že žádná z částí aplikační hlavičky fyzicky nikdy v průběhu používání nepronikne pod kůži.
- Estetický přístroj BeautyRelax je certifikován a splňuje všechny normy, které jsou na přístroj podobného druhu kladeny. Je zajištěna bezpečnost všech elektronických součástí.
- Ošetření je vždy spojeno s čirým vodivým gelem (sonogel). Lze zakoupit v jakékoliv lékárně nebo prodejně zdravotních potřeb. Stojí pár desítek korun. Rozhodně stačí nejlevnější. Neplatí čím dražší, tím lepší. Hlavním smyslem aplikace dostatečného množství gelu je zvýšení vodivosti pokožky. Ultrazvuk a radiofrekvence získají lepší schopnost navázat se na pleť.
- Rozhodně neplatí, čím častěji používání přístroje, tím rychleji dosáhnete požadovaných výsledků. Dejte vašemu tělu dostatečný čas, aby mohlo zpracovat energii, která je použitím přístroje uvolněna. Výrazně tak přispějete k ochraně vašeho zdraví!
- Pokud si nebudete vědět s čímkoliv rady, nebudete si jisti v jakékoliv fázi použití přístroje, neváhejte se na nás obrátit. Telefon: 737196160 nebo email: mh@santadria.cz K dispozici je vám náš produktový manažer a odborný konzultant Martin Hrbek, který odpoví na všechny vaše případné dotazy či nejasnosti.

### **Návod k použití si pečlivě uschovejte pro případné pozdější nahlédnutí.**

Přejeme, ať vám přístroj dobře slouží a splňuje všechna očekávání, která jste měli před jeho nákupem.

Tým BeautyRelax.cz

## **KOMERČNÍ POUŽÍVÁNÍ PŘÍSTROJE - LASER**

Stimulace vybraných partií těla laserovým světlem za účelem aktivní stimulace tukové tkáně patří mezi nejšetrnější metody, které si můžete z aktuální nabídky všech možných metod dopřát. Použití přístroje obdobného typu spadá do kategorie neinvazivního ošetření. Žádná část aplikační hlavice nepronikne skrz povrch pleti. Laserové světlo nezpůsobuje žádné modřiny, podlitiny. Na cestě k tukové tkáni nedochází k žádnému negativnímu ovlivnění jemných krevních cév a kapilár. V průběhu ošetření můžete cítit pouze příjemné teplo. Technologie laserového světla představuje při dodržení podmínek použití uvedené v návodu k obsluze (čas a frekvence použití) minimální zátěž pro váš organismus. Díky těmto výhodám a vysoké užité hodnotě si přístroje s laserovým světlem našly poměrně rychle cestu do provozoven pro komerční použití. Dnes můžete estetické přístroje s červeným laserem najít v masážních, kosmetických a estetických studiích a klinikách po celé republice. Při komerčním použití přístroje je navíc třeba věnovat zvýšenou pozornost hygieně provozu. Po každém uživateli povrch aplikačních hlavic dezinfikovat. Postačí nanést na hadřík roztok na bázi alkoholu a povrch aplikátorů otřít. Poté důkladně osušit.



Estetický přístroj BeautyRelax pracuje s laserovým světlem třídy II. Každá země Evropské unie má stanoveny vlastní podmínky pro komerční provoz přístrojů s touto technologií. Základem obvykle bývá zřízení živnosti nebo firmy, protože je přístrojové ošetření prováděno pro širokou veřejnou na úplatu. V některých zemích stačí ke komerčnímu provozu kosmetický nebo masérský kurz, někde musí mít provozovatel střední zdravotnické vzdělání a nebo přímo doktor medicíny. Vždy záleží na aktuální úpravě legislativy v dané zemi, která určuje podmínky pro používání přístrojů s laserovým světlem třídy II. Jen pro zajímavost. Přístroje pro epilaci chloupků tzv. IPL epilátory používají vysoce intenzivní zábleskové světlo pro potlačení růstu chloupků. Při použití je třeba věnovat zvýšenou pozornost bezpečnosti použití a mít stále nasazené speciální černé brýle. Při nesprávném použití má IPL světlo takovou intenzitu, že dokáže za určitých podmínek trvale poškodit zrak uživatele. Přístroje pro IPL epilaci přitom můžete koupit volně na trhu v kamenných prodejnách nebo internetových obchodech pro domácí či komerční použití.

## UPOZORNĚNÍ

- Před prvním uvedením do provozu si přečtěte tento návod k obsluze, prohlédněte veškerá vyobrazení a návod si uschovejte pro případnou pozdější potřebu.
- Je-li vaše pokožka postižena závažným kožním onemocněním, přístroj nepoužívejte. **Pokud si nejste jisti, zda je váš zdravotní stav v souladu s podmínkami pro používání přístroje, vhodnost používání konzultujte se svým praktickým lékařem.**
- Pokud přístroj používá více osob, je třeba věnovat zvýšenou pozornost zásadám hygieny. Po každém použití je třeba důkladně dezinfikovat aplikační hlavici.
- Pokud se přístroj poškodil, nepracuje správně nebo spadl do vody, nikdy ho neuvádějte do provozu.
- Pokud je přístroj rozbitý, nedotýkejte se vnitřních částí, aby nedošlo k úrazu elektrickým proudem.
- Pokud spadne přístroj na zem, může být poškozen. V tomto případě přístroj dále nepoužívejte a kontaktujte servisní oddělení prodejce.
- Přístroj nepoužívejte v blízkosti vody nebo v místech se zvýšenou vlhkostí (vana, sprcha, bazén, atd.).
- Přístroj není omyvatelný. Nesmí být ponořen do vody nebo pod proud tekoucí vody.
- Přístroj nenechávejte bez dozoru. Po každém použití přístroj vždy důsledně vypněte.
- Pokud byl přístroj přenesen z velmi chladného do velmi teplého prostředí, před jeho použitím vyčkejte alespoň 3 hodiny.
- Přístroj není určen pro používání dětmi a těmi osobami, jejichž fyzická nebo duševní kondice neumožňuje bezpečné používání spotřebiče.
- Přístroj nepokládejte ani nepoužívejte na horkých tepelných zdrojích (radiátor, kamna, oheň, atd.)
- Přístroj se nepokoušejte sami rozmontovat nebo opravovat.
- Přístroj skladujte v suchém prostředí. Snažte se, aby byl chráněn před působením prachu.
- Přístroj v průběhu používání žádným způsobem nezakrývejte. Mohlo by dojít k jeho přehřátí!
- Přístroj nevystavujte přímému slunečnímu záření.
- **Distributor neručí za škody, které byly způsobeny nesprávným používáním v rozporu s pokyny v tomto návodu k použití. Není odpovědný za následky, které byly způsobeny nedodržením bezpečnostních upozornění.**
- **Za případné škody na zdraví či majetku při jiném způsobu používání nenesé distributor odpovědnost.**



## POUŽITÍ SONOGELU

Použití je vždy spojeno s čirým vodivým gelem. Kontaktní gel, tzv. SONOGEL, zakoupíte v jakékoliv prodejně zdravotnických potřeb (možno zakoupit i v lékárně). Gel je pro použití přístroje velice důležitý. Vytváří nezbytnou pojivou vrstvu mezi aplikátorem a pokožkou. Je vyroben na vodní bázi. Nemůže uškodit aplikační hlavici. Užití kontaktního gelu je nezbytné. **Ultrazvukové vlny, radiofrekvence a EMS pulzy** se tak mohou na pleť lépe navázat. Při ošetření aplikačními hlavicemi s těmito technologiemi **nepoužívejte žádné jiné kosmetické přípravky.**





## **KONTRAINDIKACE**

Přístroj **nesmí** v žádném případě používat osoby, kterých se týkají některé z těchto stavů:

- Akutní virové onemocnění
- Anafylaxe
- Cévní poruchy nebo arteroskleróza
- Cukrovka nejzávažnějšího typu
- Epilepsie
- Fotosenzitivní kožní onemocnění
- Hormonální problémy
- Hypertenze
- Hypertyreóza
- Hypotyreóza
- Je zakázáno používat přístroj v místě štítné žlázy
- Kardio stimulátor
- Klienti pod vlivem alkoholu nebo návykových látek
- Kožní onemocnění na místě použití přístroje
- Kovové předměty v místě použití přístroje (neplatí pro zubní náhrady)
- Menstruace
- Nádorové onemocnění
- Nedávný chirurgický zákrok (méně než 6 týdnů)
- Osoby, které vyžadují trvalý dohled
- Polycystitýda vaječníků
- Při stavu vysokých horeček
- Srdeční onemocnění
- Těhotenství
- Únavový syndrom
- Vážné onemocnění ledvin nebo jater
- Velmi vysoké hodnoty hladiny cholesterolu
- Všechny disfunkce nervového systému
- Závažné poruchy imunitního systému
- Závažné potíže s krevním oběhem
- Závažné problémy se srážlivostí krve
- Žilní trombóza



**Poznámka:**

***Pokud si nejste jisti svým zdravotním stavem, doporučujeme konzultovat použití přístroje se svým praktickým lékařem. Ten zná podrobně váš zdravotní stav a může odborně vyhodnotit případná rizika použití přístroje. Výčet zdravotních omezení prosím neberte na lehkou váhu! Nebo alespoň využijte některý z našich kontaktů a ozvěte se nám. Můžeme případné otázky probrat společně.***

## ZAKÁZANÉ PARTIE OŠETŘENÍ - ULTRAZVUK

- Hlava
- Krk (přední i zadní strana)
- Oblast, kde je srdce
- Podpaží
- Loket
- Zápěstí
- Kolena
- Kotník
- Dlaně
- Chodidla
- Zákolenní oblast
- Páteř



## POVOLENÉ PARTIE OŠETŘENÍ - ULTRAZVUK

- Předloktí
- Paže
- Bříško
- Stehna
- Zadeček
- Lýtka



*Poznámka: párová oblast těla je brána jako jedna partie*

## POVOLENÉ PARTIE OŠETŘENÍ - RADIOFREKVENCE

- Obličej
- Krk
- Dekolt
- Předloktí
- Paže
- Bříško
- Boční strana trupu
- Stehna
- Hýždě
- Lýtka



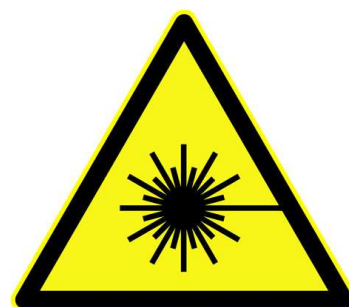
## POVOLENÉ PARTIE OŠETŘENÍ - LASER

- Podbradek
- Paže
- Břicho
- Boky
- Stehna
- Lýtka
- Hýždě



## OCHRANA ZRAKU

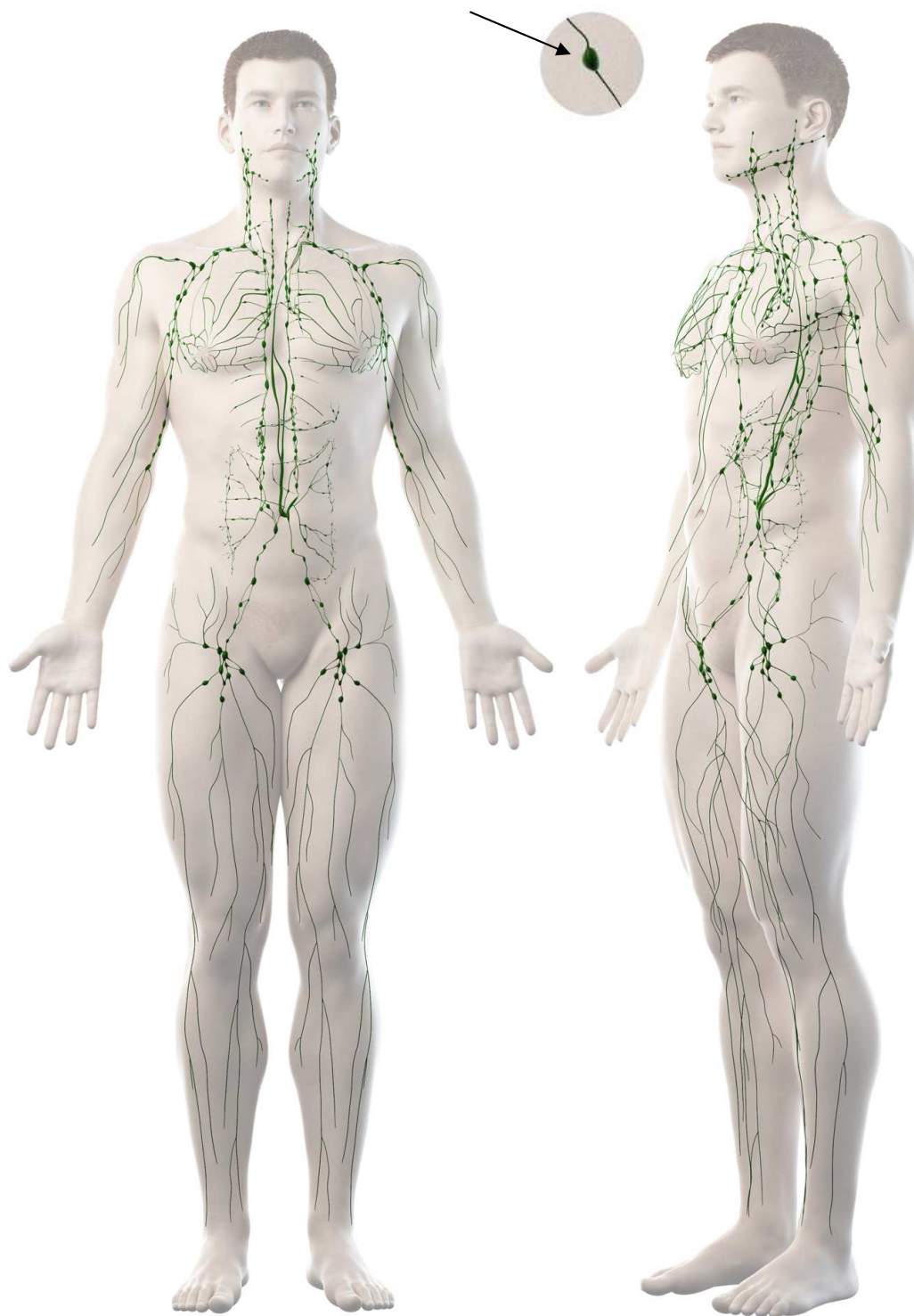
Přístroj používá velmi výkonné optické diody, které generují laserové světlo. Výkon je nastaven tak, aby přinesl při stimulaci tukové tkáně pozitivní estetické výsledky. Při použití přístroje se vždy vyvarujte přímého pohledu zraku do zdroje světla. Před zapnutím laserového světla si vždy nasadte ochranné textilní brýle, které jsou součástí balení. Pokud si budete s přístrojem svítit do očí, může to trvale poškodit váš zrak. Přístroj nejprve aplikujte na vybranou část těla, nasadte ochranné brýle a až poté aktivujte působení laserového světla.



**DŮLEŽITÁ VÝSTRAHA**  
**DBEJTE MAXIMÁLNÍ POZORNOST**

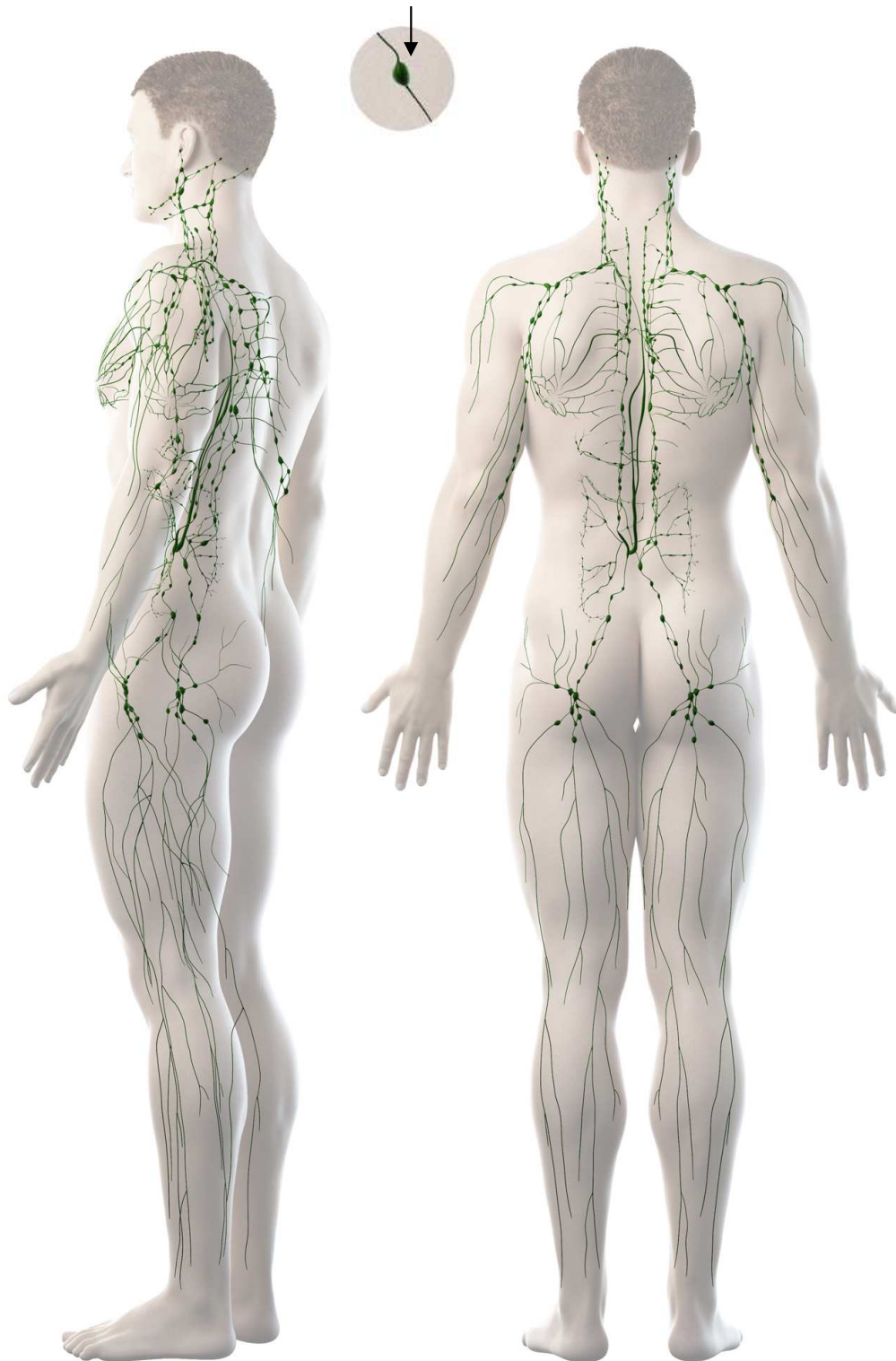
## LYMFATICKÉ UZLINY - ULTRAZVUK

Při použití přístroje **Beautyrelax** se **snažte vyhnout** těmto oblastem lymfatických uzlin. Letmý dotyk nevadí. Stálou stimulaci těchto uzlů nedoporučujeme. Uzly jsou zobrazeny **velkými zelenými tečkami**:



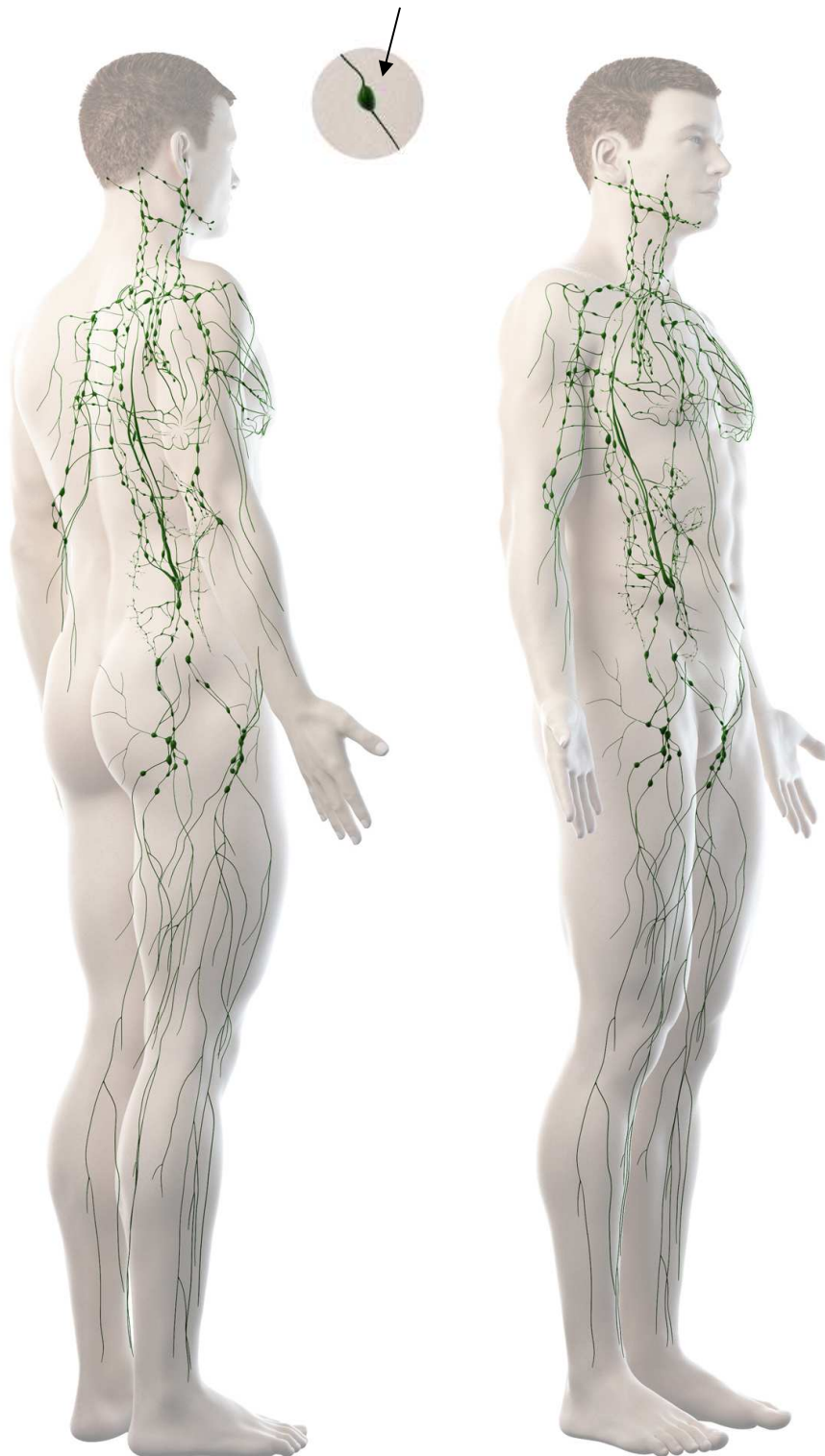
## LYMFATICKÉ UZLINY - ULTRAZVUK

Při použití přístroje **Beautyrelax** se **snažte vyhnout** těmto oblastem lymfatických uzlin. Letmý dotyk nevadí. Stálou stimulaci těchto uzlů nedoporučujeme. Uzly jsou zobrazeny **velkými zelenými tečkami**:



## LYMFATICKÉ UZLINY - ULTRAZVUK

Při použití přístroje **Beautyrelax** se **snažte vyhnout** těmto oblastem lymfatických uzlin. Letmý dotyk nevadí. Stálou stimulaci těchto uzlů nedoporučujeme. Uzly jsou zobrazeny **velkými zelenými tečkami**:



## **HLAVNÍ VÝHODY**

- Redukce jemných mimických vrásek
- Zvýšení pružnosti kontur obličeje
- Zpevnění a vypnutí pleti
- Remodelace kolagenních vláken
- Potlačení projevů celulitidy
- Potlačení strií a jemných jizviček
- Stimulace lymfatického systému končetin
- Redukce tukové tkáně na vybraných tělesných partiích
- Skutečně funkční lokální lymfatická masáž
- Posílení svalů na vybraných částech těla
- Zcela neinvazivní charakter ošetření
- Bezpečné a bezbolestné používání
- Bez jakýchkoliv nepříjemných pocitů

## **VLASTNOSTI PŘÍSTROJE**

- Profesionální přístroj pro estetické ošetření celého těla.
- Spojuje 9 profesionálních přístrojů do jedné kompaktní verze.
- Vynikající poměr ceny a užitné hodnoty přístroje.
- Moderní progresivní technologie garantují dosažitelné výsledky vysoce šetrné k tělu.
- Populární metoda ošetření pleti nazývaná také jako THERMAGE (multipolární radiofrekvence).
- Revoluční technologie formování postavy pomocí laserového světla.
- Aplikační hlavice jsou vyrobeny z kombinací velmi odolných materiálů, jako jsou kov, nerez ocel nebo tvrzený plast.
- Dostatečně dlouhý kabel pro každou aplikační hlavici pro snadnou práci s přístrojem.
- Možnost plynulého dávkování výkonu.
- Velký barevný dotykový displej.
- Dlouhá životnost přístroje.
- Spotřební materiál: vyměnitelné filtrační tampónky pro aplikační hlavici s vakuovou drenáží.
- Skvělá variabilita používání.
- Vysoká užitná hodnota přístroje.
- Použití přístroje je spojeno při použití radiofrekvence a ultrazvuku se sonogelem běžně dostupným v lékárně.
- Není třeba dokupovat žádné drahé kosmetické přípravky.
- Určeno pro používání doma nebo v salonu.

## **18 APLIKAČNÍCH HLAVIC**

- 1x Hlavní jednotka BeautyRelax BR-2934
- 1x Hlavice s radiofrekvencí a červeným světlem – 3 aplikační kolíčky
- 1x Hlavice s radiofrekvencí a červeným světlem – 4 aplikační kolíčky
- 1x Hlavice s radiofrekvencí a červeným světlem – 6 aplikačních kolíčků
- 1x Hlavice s elektroforézou a barevným světlem fotonové terapie
- 1x Hlavice s tepelnou terapií – působení chladu
- 1x Hlavice s ultrazvukovou kavitací
- 8x Aplikátor s laserovým světlem
- 1x Hlavice s podtlakovou drenáží, radiofrekvencí a červeným světlem
- 2x Elektrody pro masáž EMS pulzy

## **TECHNICKÉ PARAMETRY**

- Frekvence ultrazvuku: 80Khz
- Frekvence radiofrekvence: 5Mhz
- Dávkování energie radiofrekvence: 10%, 20%, 30%, 40%, 50%, 60%, 70%, 80%, 90%, 100%.
- Dávkování EMS pulzů: 10%, 20%, 30%, 40%, 50%, 60%, 70%, 80%, 90%, 100%.
- Masážní programy EMS pulzů: 4
- Barvy fotonové terapie v režimu elektroforézy: červená, zelená, modrá, oranžová, žlutá, fialová, tyrkysová
- Vlnová délka laserového světla: 650nm
- Rozsah síly podtlaku vakuového sání: 0 až 250Kpa
- Rozměry: 40x30x30cm
- Hmotnost: 15kg

## **OBSAH BALENÍ**

- 1x Hlavní jednotka BeautyRelax BR-2934
- 1x Hlavice s radiofrekvencí a červeným světlem – 3 aplikační kolíčky
- 1x Hlavice s radiofrekvencí a červeným světlem – 4 aplikační kolíčky
- 1x Hlavice s radiofrekvencí a červeným světlem – 6 aplikačních kolíčků
- 1x Hlavice s elektroforézou a barevným světlem fotonové terapie
- 1x Hlavice s tepelnou terapií – působení chladu
- 1x Hlavice s ultrazvukovou kavitací
- 8x Aplikátor s laserovým světlem
- 1x Hlavice s podtlakovou drenáží, radiofrekvencí a červeným světlem
- 2x Elektrody pro masáž EMS pulzy
- 1x Kovový kufřík
- 1x Plastový držák na všechny aplikační hlavice
- 1x Sada filtračních tampónků pro vakuovou hlavici
- 1x Sonogel 250ml
- 1x Napájecí kabel 220V
- 1x Elastický popruh pro uchycení hlavic s laserovým světlem a EMS elektrod
- 1x Sada filtračních tampónků pro vakuovou hlavici
- 1x Ochranné textilní brýle
- 1x Návod k obsluze

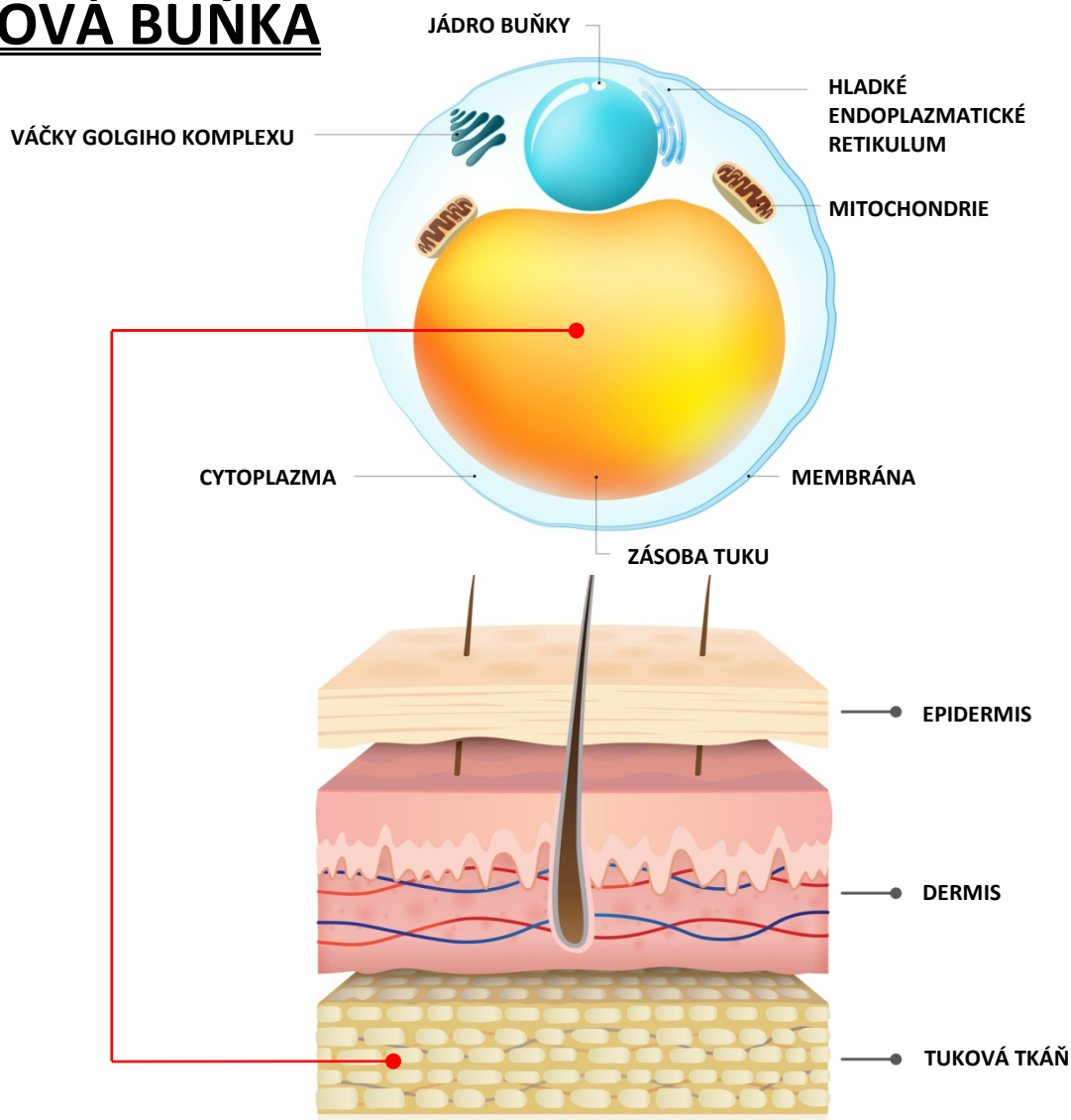


## PROBLEMATIKA TUKOVÉ TKÁŇE

**Tukové buňky** patří mezi největší buňky, které se nachází v lidském těle. Jejich hlavním smyslem je vytvářet zásobu energie. Kromě ukládání energie slouží bílá tuková tkáň také jako tepelná izolace a ochrana vnitřních orgánů. Tuková tkáň se nejčastěji nachází v podkoží. Tuková tkáň patří mezi tkáně vazivové. Mezi jednu z důležitých vlastností tukové tkáně je kumulace tuku aktivně vytvořeného ze sacharidů a mastných kyselin v buňkách. Proces ukládání a odbourávání tuku je řízen hormonálně i nervovými podněty. Bílá tuková tkáň je tvořena **tukovými buňkami** s velkými tukovými kapénkami obklopenými prstencem cytoplazmy (tuková vakuola). Jádro je umístěno na periferii buňky. Uložený tuk je polotekutá konzistence a sestává převážně z triacylglycerolů a esterů cholesterolu. U štíhlých jedinců zaujímá kolem 20% tělesné hmotnosti, u obézních ale může tvořit až 50% celkové váhy.



## TUKOVÁ BUŇKA

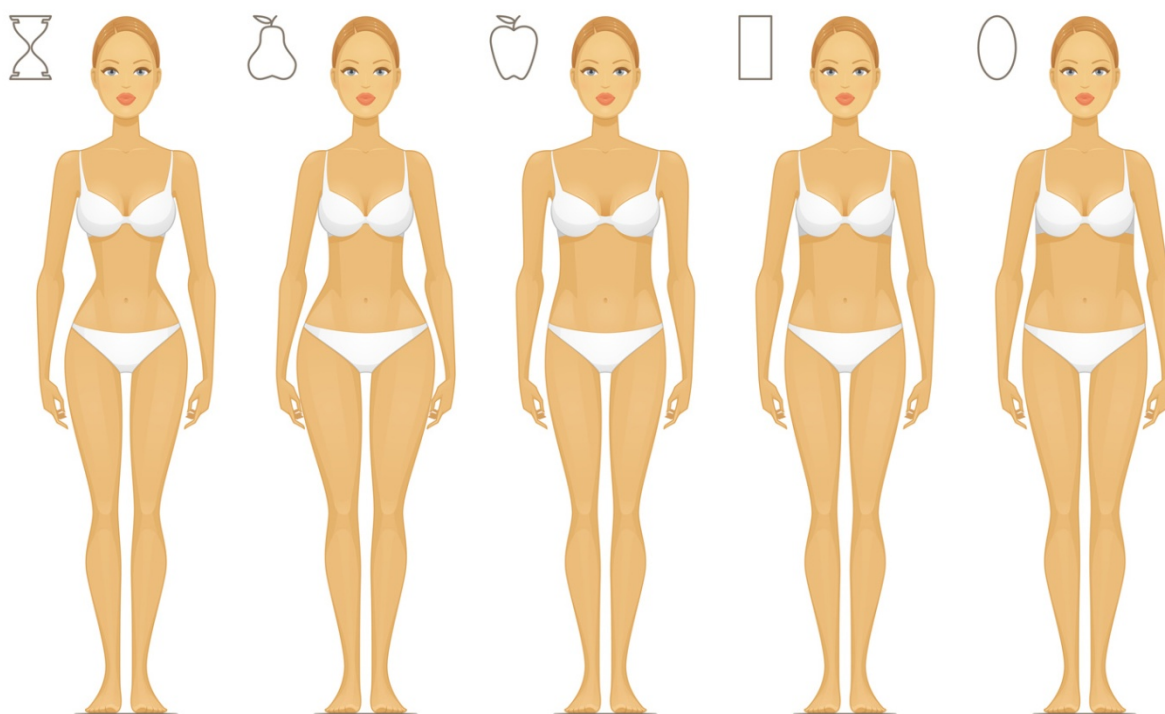


## **STIMULACE TUKOVÉ TKÁŇĚ ULTRAZVUKEM**

Hlavním smyslem použití estetických přístrojů je přímé zacílení na tukové buňky, které se shlukují v tukové tkáni. Působením ultrazvukových vln dochází ke štěpení triglyceridů na mastné kyseliny a glycerol. Glycerol je rozpustný ve vodě a je tak snadno absorbován do oběhového systému. Mastné kyseliny zpracují játra způsobem, který je pro tělo přirozený a jemu vlastní.

## **URČENO PRO VŠECHNY TYPY POSTAV**

Používání přístroje BeautyRelax je vhodné pro všechny typy postav. Pro muže i ženy. Ať je predispozice většího ukládání tuku na jakékoliv partii. Výjimku tvoří osoby, na které se vztahuje některý ze stavů uvedených v soupisu kontraindikací.



## PROBLEMATIKA VÝSKYTU VRÁSEK

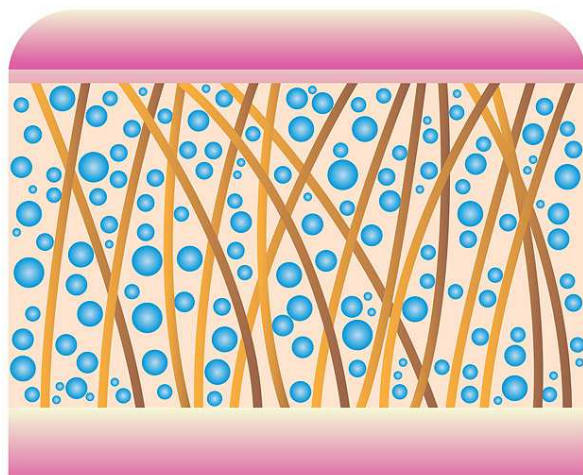
Proces tvorby vrásek je přirozený jev. Jedná se o důsledek stárnutí pokožky. Postupem času ztrácí svoji pružnost. Dochází ke zpomalení buněčné obnovy, což má za následek neschopnost vytvářet dostatečné množství kvalitního kolagenu. Vlivem **snížené produkce kolagenu** vznikají na pokožce rýhy, které organismus není schopen bez pomoci vyrovnat. Zvrásnění pleti postupně proniká až do vrstvy dermis - škáry (podpůrná tkáň kůže). Výsledkem je pleť



s výskytem velkého množství hlubokých a výrazných vrásek. Vrásky je možné rozdělit do dvou základních skupin. **Dynamické vrásky**, které vznikají kontrakcí (stahováním svalů). Začínají se objevovat kolem 35. roku života. **Statické vrásky** jsou důsledkem povadnutí spodní vrstvy kůže a nízkou produkcí kolagenu. Statické vrásky se začínají objevovat kolem 40. roku života.

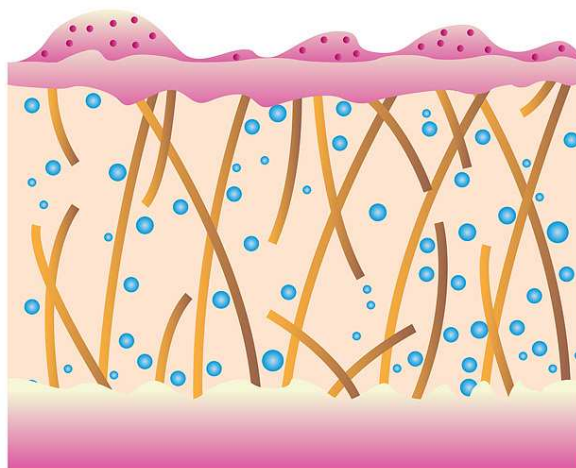
## METODY REDUKCE VRÁSEK

Možnosti odstranění vrásek se rozdělují do základních dvou skupin: **invazivní** a **neinvazivní**. Invazivní metoda zahrnuje všechny druhy chirurgických zákroků, kde se pracuje se skalpelem nebo injekcemi. Nástroj doktora prochází fyzicky přes povrch pleti. Neinvazivní metody zahrnují celou řadu kosmetických přípravků, krémů, gelů, olejů či sér. Další možností je přístrojové ošetření pleti pomocí vybraných technologií, které mají za úkol aktivně stimulovat přirozenou tvorbu kolagenu a posílení elastických vlánek. Velký rozmach v oblasti estetiky zažívá technologie **radiofrekvence**. Dosahuje nejlepšího poměru **šetrnosti** a **efektivity**.



### **VYPNUTÁ PLEŤ BEZ VRÁSEK**

DOSTATEČNÉ MNOŽSTVÍ KOLAGENU  
PRUŽNÁ ELASTICKÁ VLÁKNA



### **POVISLÁ PLEŤ S VRÁSKAMI**

NÍZKÉ MNOŽSTVÍ KOLAGENU  
SNÍŽENÁ PRUŽNOST ELASTICKÝCH VLÁKEN

## PŘEDSTAVENÍ TECHNOLOGIÍ PŘÍSTROJE

BeautyRelax Bodyface Multishape Aesthetic Professional je profesionální estetický přístroj na lifting pleti, formování postavy, potlačení projevů celulitidy a posílení svalů. Disponuje 18 aplikačními hlavicemi, které nabízí moderní technologie s vyšším výkonem ve srovnání s přístroji obdobného typu. Radiofrekvence THERMAGE, elektroforéza, působení chladu, ultrazvuková kavitace, červené světlo, laserové světlo a EMS pulzy. Neinvazivní technologie při zachování maximální účinnosti. Bezpečné použití s minimální zátěží pro tělo. Možnost plynulého dávkování výkonu. Precizní zpracování všech součástí. Určeno pro náročné uživatele. Navrženo s ohledem na komerční provoz s vysokou frekvencí používání. Kvalitní ušlechtilá nerez ocel aplikátorů zajišťuje dlouhou životnost!

**ULTRAZVUK**



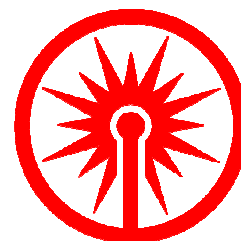
**RADIOFREKVENCE**



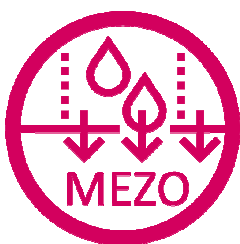
**VAKUOVÁ DRENÁŽ**



**LASEROVÉ SVĚTLO**



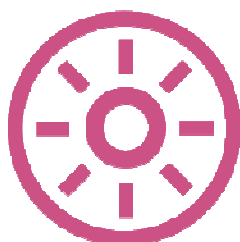
**ELEKTROFORÉZA**



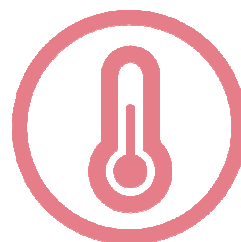
**EMS PULZY**



**FOTONOVÉ SVĚTLO**



**PŮSOBENÍ CHLADU**



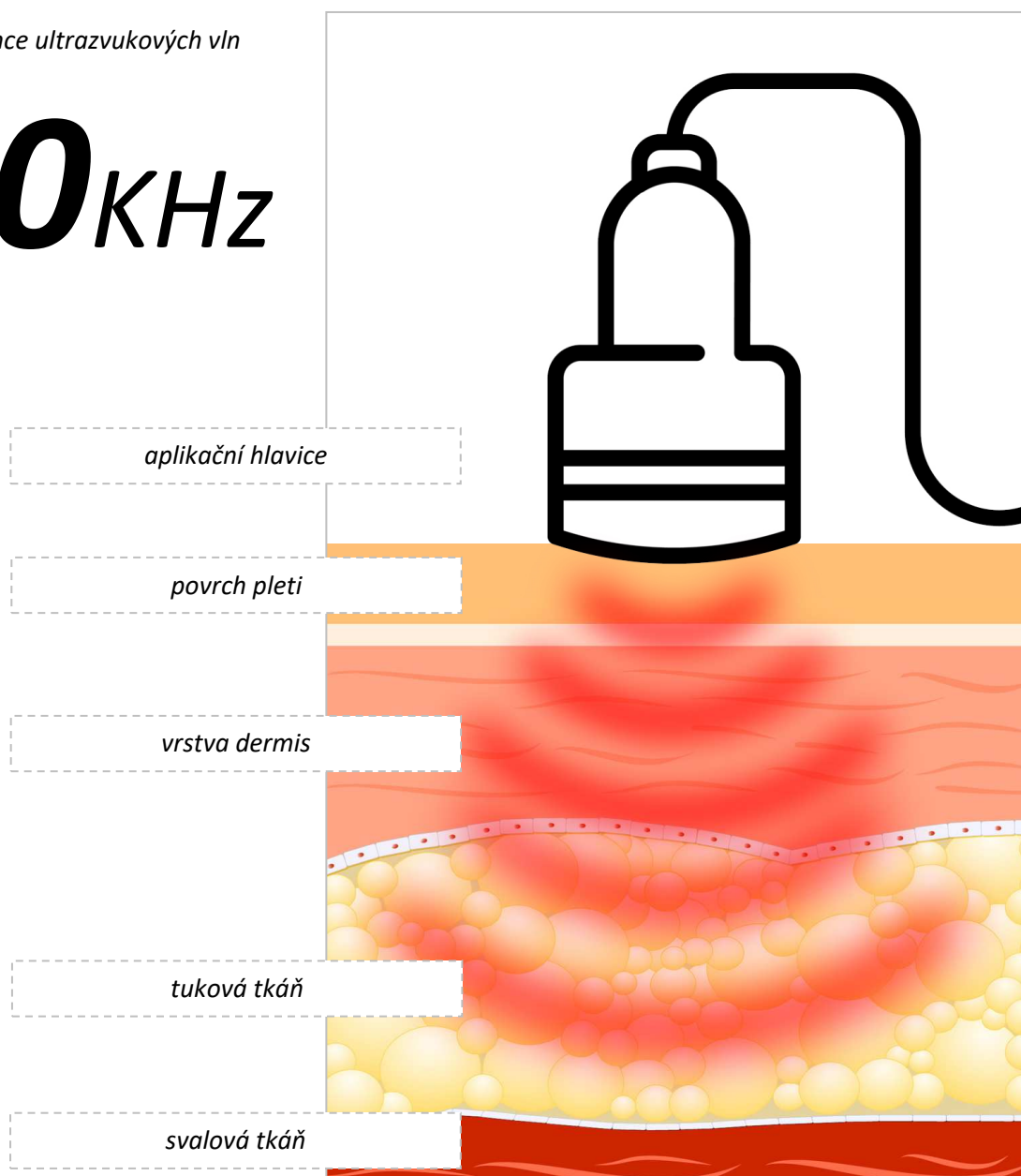
## ULTRAZVUKOVÉ VLNY

Aplikační hlavice generuje ultrazvukové vlny, které pronikají do podkoží. Tkáně následně absorbují tuto ultrazvukovou energii. Dochází k narušení integrity tukové buňky a uvolňuje se tuk. Uvolněný tuk se štěpí na glycerol a volné mastné kyseliny. Glycerol slouží jako zdroj energie, zatímco mastné kyseliny jsou přeneseny do jater, kde jsou zpracovány jako běžné mastné kyseliny z potravy a vyloučeny z těla ven přirozenou cestou. Odstraněný tuk se zpět do tkáně nevrací. Ultrazvuková kavitace je bezbolestná, neinvazivní, šetrná, účinná a hlavně trvalá metoda pro odstranění tukové tkáně, redukcí celulitidy a vyhlazení pokožky. Objevte výhody technologie oblíbenou po celém světě!



*frekvence ultrazvukových vln*

# 40KHz



## **RADIOFREKVENCE**

Aplikační hlavice generuje energii prostřednictvím radiofrekvenčních vln se zcela specifickým výkonem a frekvencí. Radiofrekvenční vlny jsou optimalizovány k tomu, aby způsobily tepelný gradient, který významně ovlivňuje procesy ve vrstvě dermis. Dodaná energie aktivuje remodelaci kolagenových vláken a elastinu. Maximální možné zacílení energie i v lokalitách s výraznější tukovou vrstvou a následná excitace metabolických procesů má významný vliv na velmi efektivní vyhlazení povislých a deformovaných kontur. Ukončete experimenty s kosmetickými krémy slibující „zázračné omlazení“ s svěťte svoji pleť do „rukou“ špičkové technologie!



## **RADIOFREKVENCE VE TŘECH PROVEDENÍCH**



## **ČERVENÉ SVĚTLO INTEGROVANÉ DO HLAVIC**

- Podporuje přirozenou tvorbu kolagenu
- Příznivý vliv na elastická vlákna
- Zlepšení cirkulace krve v podkožní tkáni
- Potlačuje tvorbu
- Vlnová délka: 625nm

## VAKUOVÉ NASÁVÁNÍ S RADIOFREKVENCÍ

Vakuová masáž patří mezi nejúčinnější způsoby pro redukci projevů celulitidy. Hnětení pomocí podtlaku zajišťuje správné proudění lymfy v těle. Odvod škodlivin z těla se stane efektivnějším. Prostřednictvím podtlakové terapie lze významným způsobem zmírnit otoky a nevhledně vypadající projevy „pomerančové“ kůže.



### ***Aplikátor s vakuovým sáním a přídatnou funkcí radiofrekvence s červeným světlem***



Hlavice s vakuem

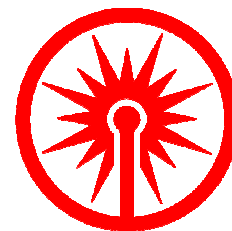
***Masáž probíhá cyklicky ve třech fázích:***

1. Nasátí podkožní tkáň
2. Ruční pohyb aplikátoru na vybrané části těla
3. Postupné uvolnění vytvořeného podtlaku
4. Masáž podtlakem může doprovázet působení radiofrekvence

Kombinace podtlaku a pohybu aplikátoru, který mechanicky stimuluje pokožku okrajem aplikační hlavice, vzniká intenzivní kompresní lymfatická masáž. Snadno ošetříte všechny problematické partie. Maximálně se přizpůsobí vašim křivkám. Radiofrekvence zároveň podpoří lepší kondici pleti.

## LIPOLÝZA

Lidské tělo přijímá energii z potravy. Rychlost každého metabolismu funguje u každého člověka individuálně. Vždy záleží na více faktorech - genetická výbava, životní styl, pohyb případně nemoc. Tělo potřebuje každý den určité množství energie, aby byly zajištěny základní životní funkce. Kalorie, které dáme tělu navíc, si tělo ukládá prostřednictvím tukových buněk do tukové tkáně. Každý jedinec může mít různé predispozice podle místa na těle, kde se tuk ukládá více a kde méně. Základní teorie, ze které se vždy vychází při snaze redukovat hmotnost. Jídelníček musí být upraven tak, aby vzniknul kalorický deficit. Příjem energie z potravy musí být z dlouhodobého hlediska nižší, než náš výdej. Proces lipolýzy probíhá vždy, když se aktivně hýbeme a tělo je donuceno brát energii z tukových zásob. Velmi zjednodušeně řečeno náš organismus si v tu chvíli bere zdroj energie z tukových zásob a tu spotřebuje, aby bylo možné pohyb těla realizovat.



Mechanické odstranění tuku je možné řešit samozřejmě i chirurgicky. Jedná se však o invazivní metodu, která přináší celou řadu omezení, zdravotních komplikací a bolesti. Je třeba podstoupit částečnou nebo celkovou anestezii. Procesu ukládání tukových zásob a možnosti jejich redukce se dlouhodobě zabývá oblast estetického průmyslu. Výsledkem vývoje v oblasti neinvazivního ošetření jsou aktuálně tyto metody:

1. **Kryolipolýza**
2. **Ultrazvuková kavitace**
3. **Laser**

Přesně v tomto pořadí byly tyto technologie uvedeny na trh a začaly se používat. Každá technologie má své výhody i nevýhody. Každá má své specifika. Přesto mají všechny technologie jedno společné. Zacílit přímo na tukovou tkáň a „přinutit“ tukové buňky, aby uvolnili uloženou energii. Velmi zjednodušeně se tukové buňky chovají jako houba. Stejně, jak dokážou „natáhnout“ energii pro pozdější potřebu organismu, jsou buňky schopny tuto energii uvolnit. Hlavním cílem vývoje v oblasti neinvazivní estetiky, jejichž výsledkem je aplikace těchto technologií, zrealizovat celý tento proces tak, aby bylo ošetření maximálně šetrné k organismu, způsobovalo co nejmenší nebo žádnou bolest. Pro uživatele nepředstavovalo žádné omezení po ošetření (žádná následná hospitalizace, omezení v práci, apod.).

1. **Kryolipolýza**  
Ke stimulaci tukové tkáně se používá působení mrazu. Přestože je ošetření neinvazivní, působení chladu při velmi nízkých teplotách nemusí být každému příjemné.
2. **Ultrazvuková kavitace**  
Ke stimulaci tukové tkáně se používá působení ultrazvukových vln.
3. **Laser**  
Ke stimulaci tukové tkáně se používá působení laserového světla. Ze všech uvedených technologií je po tělo paprsek laserového světla nejvíce šetrný a pocitově nejpříjemnější.



## LASEROVÁ LIPOLÝZA



Působení laserového světla dokáže navodit v těle stejné procesy, které probíhají, když aktivně sportujeme takovým způsobem, že dochází ke spotřebování energie z tukových zásob. Přístroj působí sadou aplikátorů s laserovým světlem na problematické partie nízkou úrovní diodovým laserem s vlnovou délkou 650nm a specifickým výkonem. Světelnou energií je zasažena pouze a výhradně tuková vrstva. Světlo červeného laseru prostupuje pokožkou k tukovým buňkám, kde dochází ke stimulaci mitochondrií. Tím je zahájen proces štěpení triglyceridů na mastné kyseliny a glycerol, které se z buněk uvolňují. Produkty štěpení jsou následně zachyceny lymfatickým systémem těla. Hlavní a zásadní rozdíl je ale v tom, že je proces lipolýzy vyvolán pro tělo nejpřirozenějším způsobem ve srovnání s technologiemi obdobného charakteru. Laserové světlo nabízí vysokou efektivitu zmenšení objemu tukové tkáně díky laserovým diodám špičkové kvality s dlouhou životností.

Partie, na které je možné se pomocí laserového světla zaměřit: podbradek, paže, břicho, boky, stehna, lýtka, hýždě. K dispozici je 6 úrovní výkonu.

Hlavní výhody použití laserového světla oproti ostatním technologiím

### **1) Účinnost**

Během jednoho ošetření se úbytek na obvodu pohybuje od 0,5 do 2cm (odvíjí se od vybrané partie těla)

### **2) Šetrnost**

K tělu přistupuje nejšetrnějším způsobem, který je v současnosti na trhu dostupný

### **3) Efektivita**

Výsledků je dosaženo mnohem dříve, než u ostatních technologií

### **4) Rychlost**

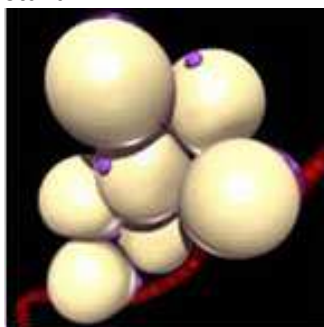
Díky inovativní technologii lze podstoupit další ošetření mnohem dříve než např. u kryolipolýzy (cílené mražení tukových buněk).

## **PRŮBĚH LASEROVÉ LIPOLÝZY**

V následující grafické animaci se vám pokusíme znázornit, jaké procesy ve vašem těle nastartuje působení červeného laseru.

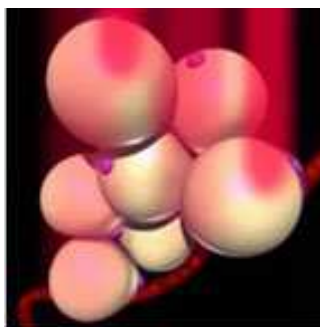
### **FÁZE 1**

Tukové buňky se nachází v běžném klidovém stavu.



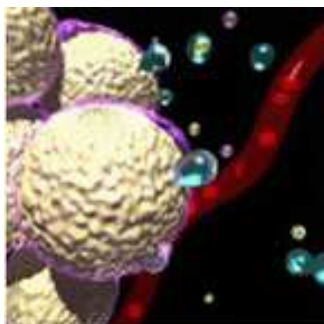
### **FÁZE 2**

Proud laserového světla zasáhne tukové buňky.



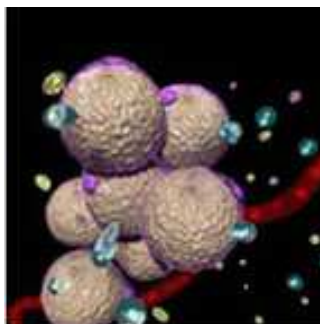
### **FÁZE 3**

Na povrchu tukové buňky se vytvoří drobné póry, které umožní uvolnění obsahu buňky.



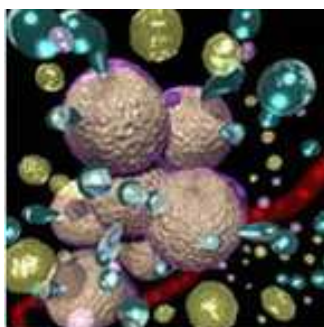
### **FÁZE 4**

Dochází k uvolnění vody, glycerolu a volných mastných kyselin



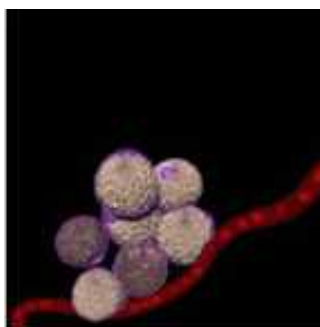
### **FÁZE 5**

Voda, glycerol a volné mastné kyseliny pokračují v uvolňování do lymfatického systému, kde putují k játrům. Ty uvolněnou energii zpracují přirozenou cestou.



### **FÁZE 6**

Velikost tukové buňky je menší. Tuková tkáň menší. Vybrané partie těla působí po vizuální stránce lépe.



## **ELEKTROFORÉZA - NEINVAZIVNÍ MEZOTERAPIE**

Aplikační hlavice pracuje na principu elektroforézy. Kosmetické přípravky jsou penetrovány pomocí působení mikroproudu v přesně optimalizované frekvenci. Žádná část aplikační hlavice nepronikne skrz povrch pleti. Nepředstavuje žádnou zátěž pro váš organismus. Skvělé dosažitelné výsledky. Aplikační hlavice s neinvazivní mezoterapií penetruje kosmetické roztoky přes povrch pleti hluboko do kožních vrstev. Penetrace přírodních extraktů a vitamínů. Aplikační hlavice má v sobě integrovaný zásobník pro opakované naplnění přípravkem na tekuté bázi. Snadné dávkování výkonu. Žádná krev. Žádné modřiny. Žádná bolest. Řekněte stop jehličkám, které způsobují nepříjemné pocity. Metoda mikro-jehličkování je minulost. Neinvazivní mezoterapie pomocí elektroforézy budoucnost, kterou můžete využívat již nyní!

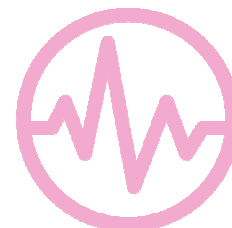


Hlavice s elektroforézou



## **EMS**

Technologie EMS, což znamená Elektrická Svalová Stimulace, je metoda využívající elektrické impulzy k stimulaci svalů. Princip spočívá v tom, že elektrické signály jsou posílány do svalů prostřednictvím elektrod umístěných na kůži. Tato technologie může být použita pro různé účely, včetně fyzioterapie, cvičení, rehabilitace a kosmetických aplikací.



### **Zde jsou některé z klíčových aspektů technologie EMS:**

**Elektrody a Impulzy:** Zařízení EMS obvykle obsahuje elektrody, které jsou umístěny na kůži v blízkosti svalů, které mají být stimulovány. Elektrické impulzy jsou pak generovány zařízením a přenášeny do svalů prostřednictvím těchto elektrod.

**Stimulace Svalů:** Elektrické impulzy napodobují přirozené signály posílané nervovým systémem k aktivaci svalů. Tímto způsobem může být dosaženo kontrakcí svalů, což může být užitečné pro posilování, regeneraci nebo rehabilitaci.

**Trénink a Posilování:** EMS může být použito jako doplněk k tradičnímu cvičení. Používání elektrické stimulace během tréninku může způsobit intenzivnější kontrakce svalů, což může vést k rychlejšímu posílení svalů.

**Rehabilitace a Fyzioterapie:** V oblasti rehabilitace může být EMS využíváno k obnově svalové síly a funkce po zranění nebo operaci. Pomáhá stimulovat svaly, které by mohly být oslabeny nebo neaktivní.

**Kosmetické Aplikace:** V kosmetickém průmyslu může být EMS využíváno k tonizaci svalů a zlepšení vzhledu pleti. Speciální zařízení mohou být navržena tak, aby pracovala na obličejových svalových skupinách.

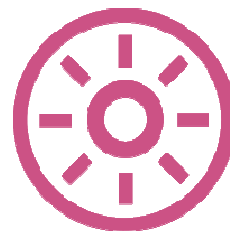
**Bezpečnostní opatření:** Při používání technologie EMS je důležité dodržovat bezpečnostní pokyny. To zahrnuje správné umístění elektrod, nastavení správné intenzity a vyhýbání se oblastem, které by neměly být stimulovány (oblast srdce, hlavy, genitálií).

Je třeba poznamenat, že technologie EMS by měla být používána s rozvahou a v souladu s pokyny odborníků. Před zahájením nového cvičebního nebo rehabilitačního režimu, zejména pokud máte zdravotní omezení, je vhodné konzultovat s lékařem nebo odborníkem.



## **FOTONOVÉ SVĚTLO**

Světlo je zjednodušeně viditelná část elektromagnetického záření různé frekvence. Dosahuje různých vlnových délek v intervalu 390 až 760nm (nanometrů). Lidské oko je schopné vnímat světlo o vlnových délkách v rozsahu od 400 do 800nm. Při fotonové terapii proniká světlo do těla jako proud energie ve formě fotonů. Je vědecky prokázáno, že různé vlnové délky světla mají za následek specifické účinky při péči o pleť. Studie ověřily reálný pozitivní terapeutický přínos pro živé tkáně a organismy na buněčné úrovni.



## **REÁLNÝ POZITIVNÍ PŘÍNOS PRO ŽIVÉ TKÁNĚ A ORGANISMY NA BUNĚČNÉ ÚROVNI**

- Fotonové světlo dokáže vstoupit do nitra buňky a to neinvazivně a bezbolestně.
- Světlo aktivuje v buňkách fotoreceptory.
- Světelná terapie stimuluje přirozenou cestou léčebnou sílu buněk.
- Fotonová terapie nezpůsobuje žádné vedlejší účinky či poškození organismu.
- Řeší zánětlivá onemocnění v důsledku onemocnění, úrazu či stresu.

## **BLAHODÁRNÉ ÚČINKY FOTONOVÉ TERAPIE**

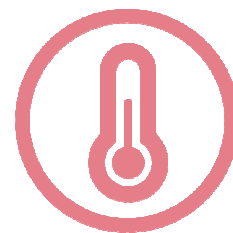
Zánětlivá onemocnění mohou nastat v důsledku onemocnění, úrazu či stresu. Světelná terapie stimuluje přirozenou cestou léčebnou sílu buněk. Světlo dokáže vstoupit do nitra buňky a to neinvazivně a bezbolestně. Světlo aktivuje v buňkách fotoreceptory. Fotonová terapie nezpůsobuje žádné vedlejší účinky či poškození organismu. Díky svým pozitivním účinkům si získala oblibu nejen v oblasti dermatologie, ale také v segmentu kosmetického ošetření pleti.

**Červené světlo** stimuluje podporu tvorby kolagenu. Kolagen je základní bílkovina, která slouží k obnově poškozených a starých tkání. Zlepšení kvality pleti a zmenšení pórů. Červené světlo je integrované do všech 3 typů hlavice s radiofrekvencí a hlavice s vakuovou drenáží. Červené světlo je navíc součástí hlavice s elektroforézou.

Hlavice s funkcí elektroforézy navíc disponuje těmito barvami fotonového světla: **červená, modrá, zelená, oranžová, žlutá, fialová.**

## **TEPELNÁ TERAPIE - PŮSOBENÍ CHLADU**

Chlazení pokožky má v oblasti kosmetiky a estetiky několik významných výhod, zejména pokud jde o zklidnění a upokojení pleti. Níže jsou uvedeny některé hlavní významy působení chladu na pokožku:



**Zmenšení póru:** Chlazení může pomoci zúžit póry na pokožce a snižovat tvorbu nadměrného mazu. To může být prospěšné pro ty, kteří mají mastnější typ pleti nebo se potýkají s problémy spojenými s rozšířenými póry.

**Zklidnění podrážděné pleti:** Chlazení má schopnost zklidňovat podrážděnou nebo citlivou pokožku. Může pomoci snižovat zarudnutí a otoky a poskytovat úlevu po působení slunečního záření nebo po velmi intenzivních kosmetických procedurách.

**Redukce otoků a kruhů pod očima:** Studené obklady nebo kosmetické přístroje s chladicí funkcí mohou pomoci snížit otoky pod očima a kruhy. Chlazení zlepšuje krevní oběh a může snižovat dilataci cév.

**Podpora zlepšené cirkulace krve:** Chlazení pokožky může podporovat lepší cirkulaci krve. To může přinést více živin a kyslíku do buněk pokožky, což podporuje zdravý vzhled pleti.

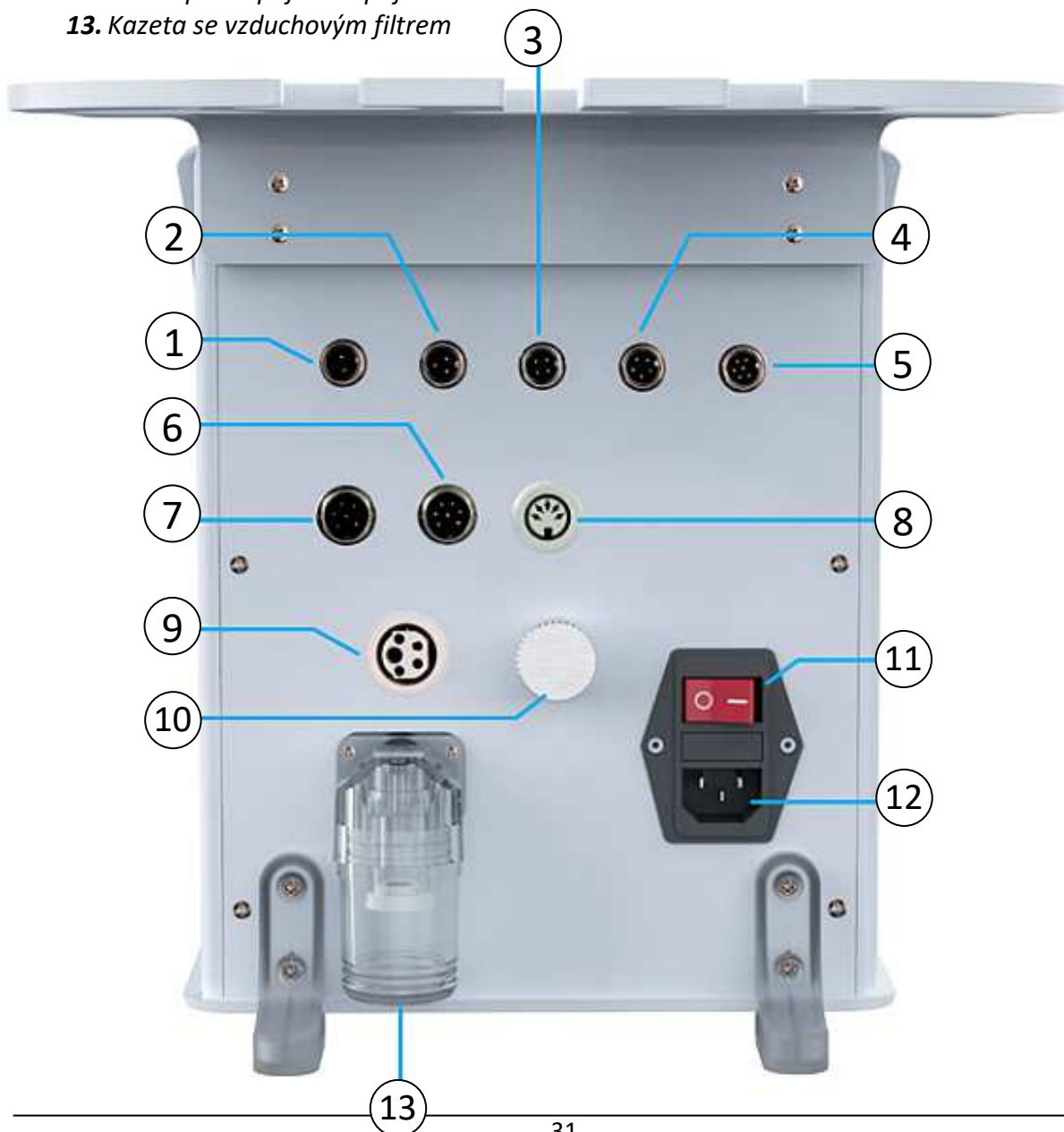
**Zjemnění a uklidnění při kosmetických procedurách:** Při některých kosmetických procedurách, jako je například mikrodermabrazie nebo radiofrekvence, může být chlazení využíváno k ochraně a uklidnění pokožky po zákroku.

**Relaxace a osvěžení pleti:** Studené aplikace mohou přinést pocit osvěžení a relaxace pokožky. To je obzvláště příjemné v teplejším prostředí nebo po fyzické aktivitě.

**Posílení působení kosmetických produktů:** Některé kosmetické přípravky, zejména ty s chladicím účinkem, mohou být používány k posílení účinku jiných produktů nebo k zlepšení jejich absorpce do pokožky.

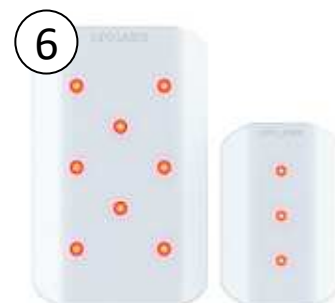
## **POPIS PŘÍSTROJE - HLAVNÍ JEDNOTKA**

1. Zdířka pro připojení hlavice s ultrazvukem
2. Zdířka pro připojení hlavice s radiofrekvencí - 3 kolíčky
3. Zdířka pro připojení hlavice s radiofrekvencí - 4 kolíčky
4. Zdířka pro připojení aplikačních hlavice s laserovým světlem
5. Zdířka pro připojení hlavice s radiofrekvencí - 6 kolíčků
6. Zdířka pro připojení hlavice s elektroforézou
7. Zdířka pro připojení hlavice s působením chladu
8. Zdířka pro připojení aplikátorů s funkcí EMS
9. Zdířka pro připojení hlavice s funkcí vakuové masáže
10. Otočné kolečko pro nastavení výkonu podtlaku aplikační hlavice s vakuovou masáží
11. Hlavní tlačítko ON/OFF
12. Zdířka pro zapojení napájecího kabelu
13. Kazeta se vzduchovým filtrem



## POPIS PŘÍSTROJE - APLIKAČNÍ HLAVICE

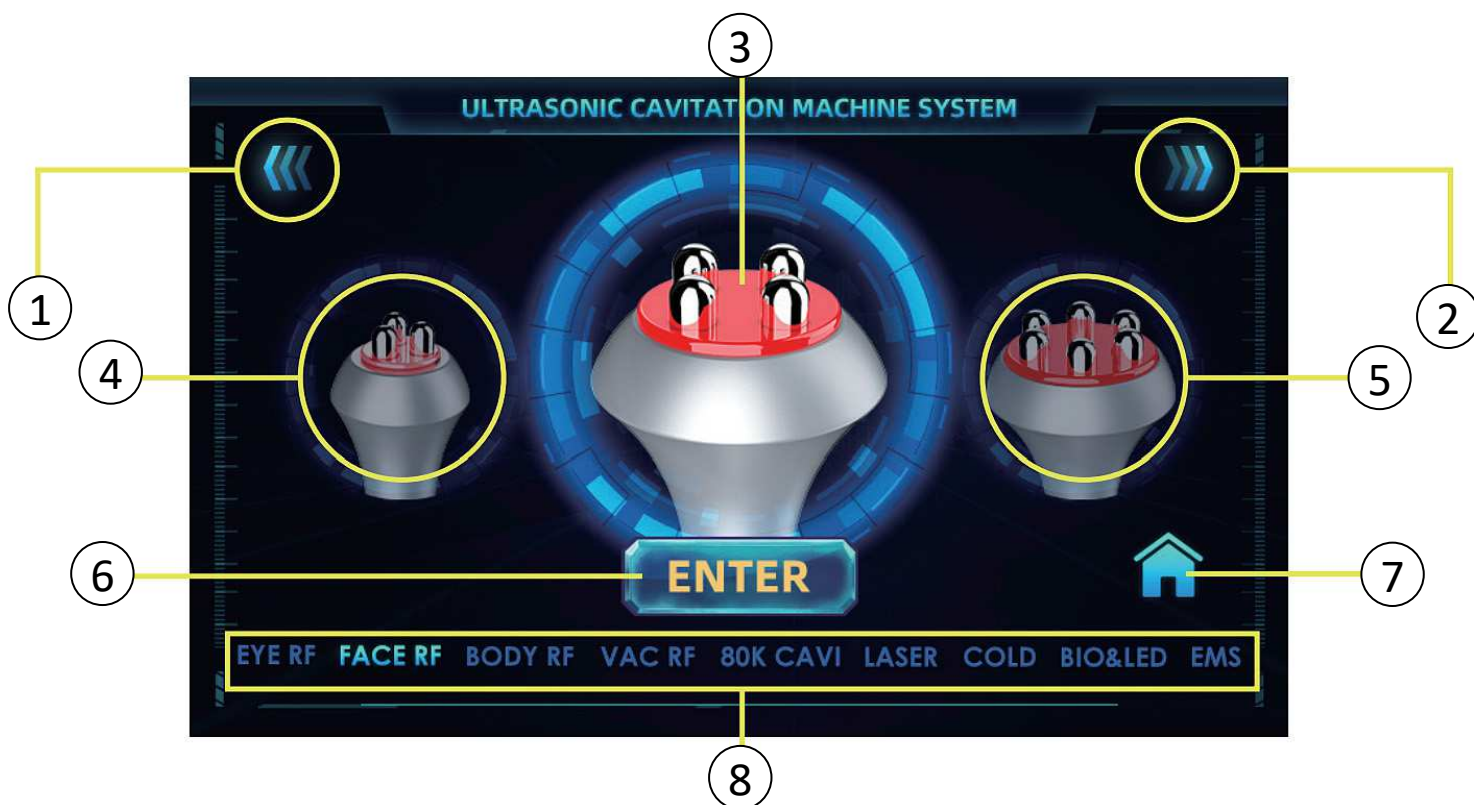
1. Hlavice s radiofrekvencí a červeným světlem - 3 kolíčky
2. Hlavice s radiofrekvencí a červeným světlem - 4 kolíčky
3. Hlavice s radiofrekvencí a červeným světlem - 6 kolíčků
4. Hlavice s vakuovým sáním, červeným světlem a radiofrekvencí
5. Hlavice s ultrazvukovými vlnami
6. Hlavice s laserovým světlem
7. Hlavice s působením chladu
8. Hlavice s elektroforézou a fotonovým světlem
9. Aplikátory s funkcí EMS





## POPIS HLAVNÍ NABÍDKY PŘÍSTROJE

1. Tlačítko pro návrat zpět na předchozí typ hlavice
2. Tlačítko posun na následující typ hlavice
3. Aktuálně zvolená aplikační hlavice pro použití
4. Tlačítko pro aplikační hlavici v předchozím výběru
5. Tlačítko pro aplikační hlavici v následujícím výběru
6. Tlačítko **ENTER** pro vstup do nastavení aktuálně zvolené aplikační hlavice
7. Návrat do nabídky pro volbu jazyku
8. Zobrazení názvu aktuálně zvolené aplikační hlavice



## VOLBA HLAVICE V MENU PŘÍSTROJE

### RADIOFREKVENCE 3 KOLÍČKY + ČERVENÉ SVĚTLO



## VOLBA HLAVICE V MENU PŘÍSTROJE

### RADIOFREKVENCE 4 KOLÍČKY + ČERVENÉ SVĚTLO



## VOLBA HLAVICE V MENU PŘÍSTROJE RADIOFREKVENCE 6 KOLÍČKŮ + ČERVENÉ SVĚTLO



## VOLBA HLAVICE V MENU PŘÍSTROJE ULTRAZVUK



## VOLBA HLAVICE V MENU PŘÍSTROJE

### VAKUOVÁ MASÁŽ (RADIOFREKVENCE + ČERVENÉ SVĚTLO)



## VOLBA HLAVICE V MENU PŘÍSTROJE

### LASEROVÉ SVĚTLO



## VOLBA HLAVICE V MENU PŘÍSTROJE ELEKTROFORÉZA + FOTONOVÉ SVĚTLO



## VOLBA HLAVICE V MENU PŘÍSTROJE EMS



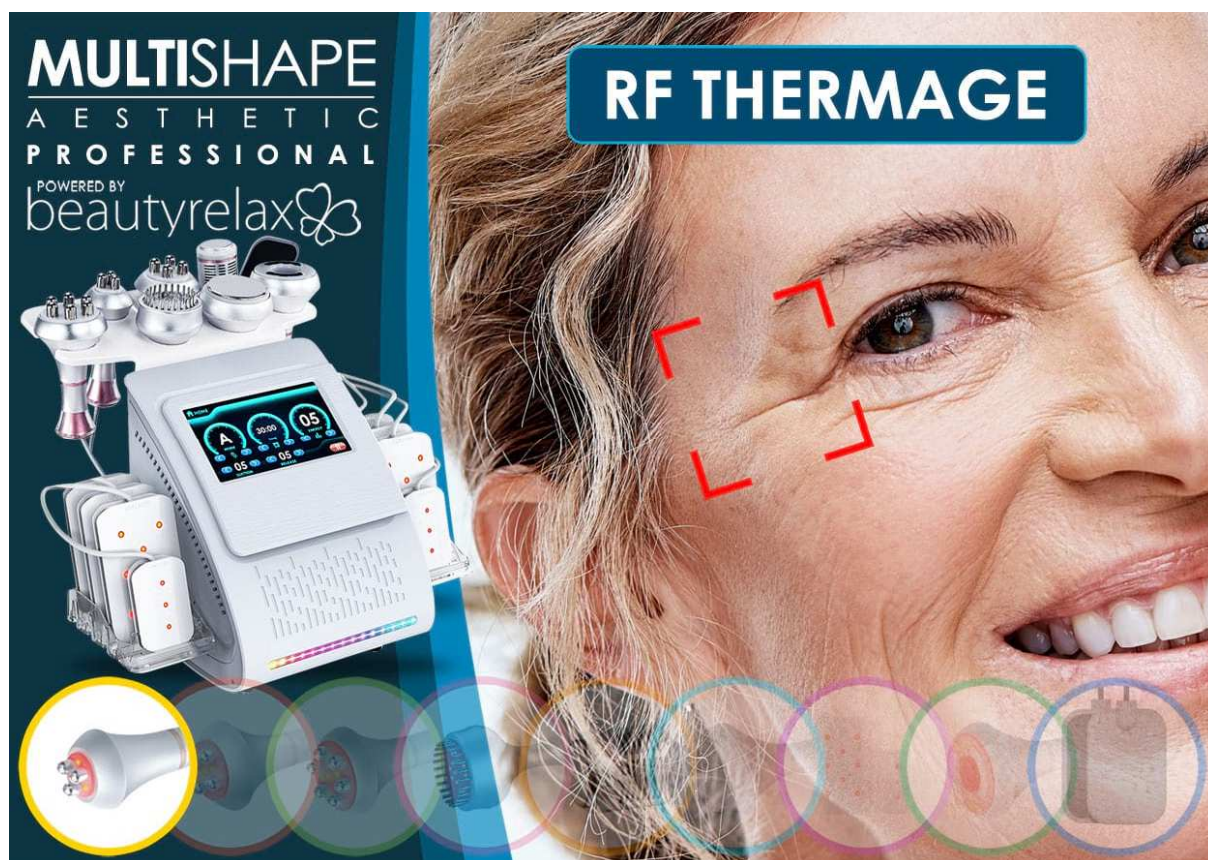
## OVLÁDÁNÍ PŘÍSTROJE - RADIOFREKVENCE



1. Tlačítko **HOME** - návrat do hlavní nabídky.
2. Zobrazení **MÓDU** působení radiofrekvence.
3. Tlačítko změna **MÓDU** působení radiofrekvence.
4. Tlačítko změna **MÓDU** působení radiofrekvence.
5. Zobrazení **ČASU** ošetření.
6. Tlačítko snížení **ČASU** ošetření.
7. Tlačítko zvýšení **ČASU** ošetření.
8. Zobrazení **VÝKONU** působení radiofrekvence.
9. Tlačítko snížení **VÝKONU** působení radiofrekvence.
10. Tlačítko zvýšení **VÝKONU** působení radiofrekvence.
11. Tlačítko **START/STOP**.

## POUŽITÍ HLAVICE S RADIOFREKVENCÍ

1. V menu přístroje zvolte funkci radiofrekvence dle typu hlavice, kterou se rozhodnete použít. K dispozici jsou hlavice se třemi, čtyřmi a šesti aplikačními kolíčky. Zvolte typ hlavice podle velikosti partie těla, kterou se rozhodnete s aplikační hlavicí ošetřit.
2. Pomocí tlačítek (3) a (4) si můžete nastavit MÓD působení červeného světla. K dispozici jsou 4 MÓDY - A,B,C,D. V každém módu se mění režim působení červeného světla. Obecně doporučujeme použít MÓD A pro kontinuální stálé působení červeného světla.
3. Pomocí tlačítek (6) a (7) si můžete nastavit čas ošetření. K dispozici je rozsah od 0 do 60 minut.
4. Pomocí tlačítek (9) a (10) si můžete nastavit výkon působení radiofrekvence. K dispozici je rozsah výkonu od 0 do 10.
5. Pomocí tlačítka (11) můžete zapnout nebo vypnout funkci radiofrekvence.



**MULTISHAPE**  
A E S T H E T I C  
P R O F E S S I O N A L  
POWERED BY  
beautyrelax

**RF THERMAGE**

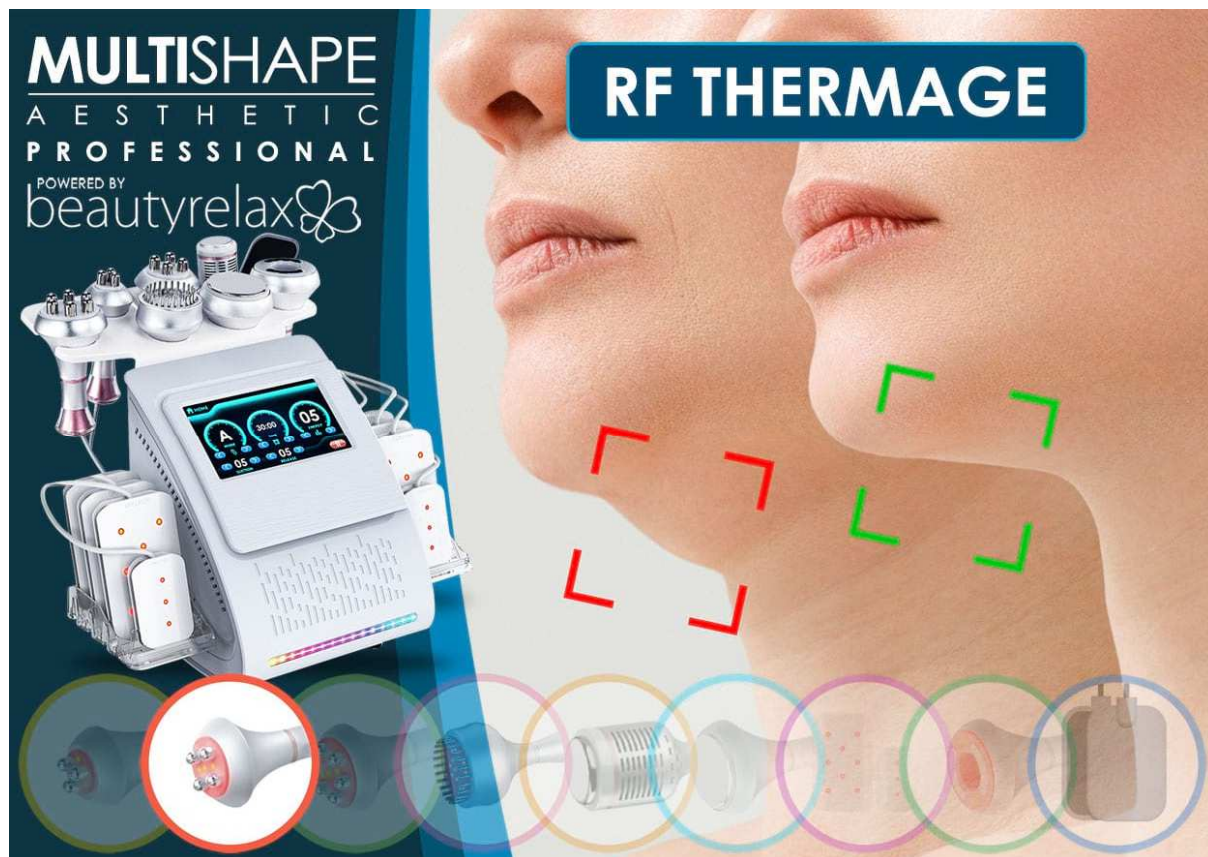
05 05 05 05 05 05 05

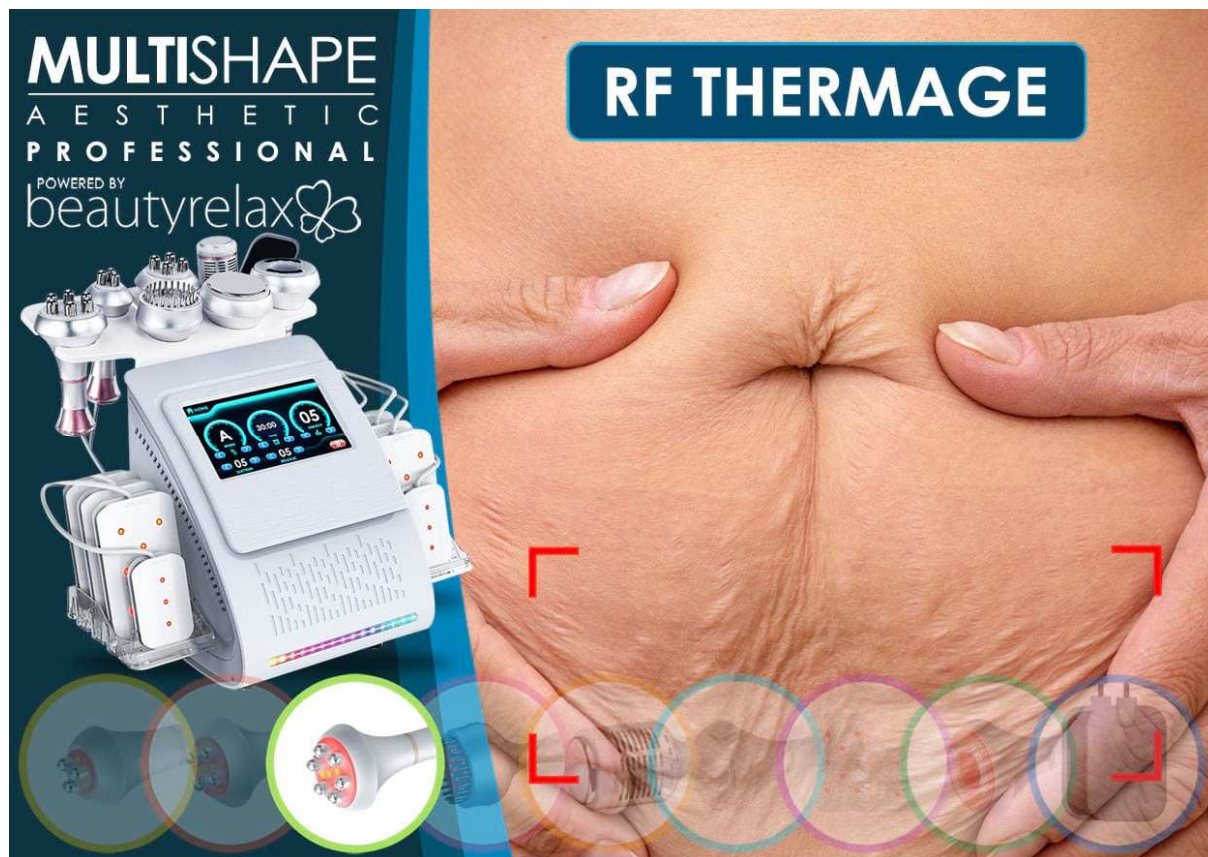
**MULTISHAPE**  
A E S T H E T I C  
P R O F E S S I O N A L  
POWERED BY  
beautyrelax

**RF THERMAGE**

05 05 05 05 05 05 05







# OVLÁDÁNÍ PŘÍSTROJE

## ULTRAZVUK



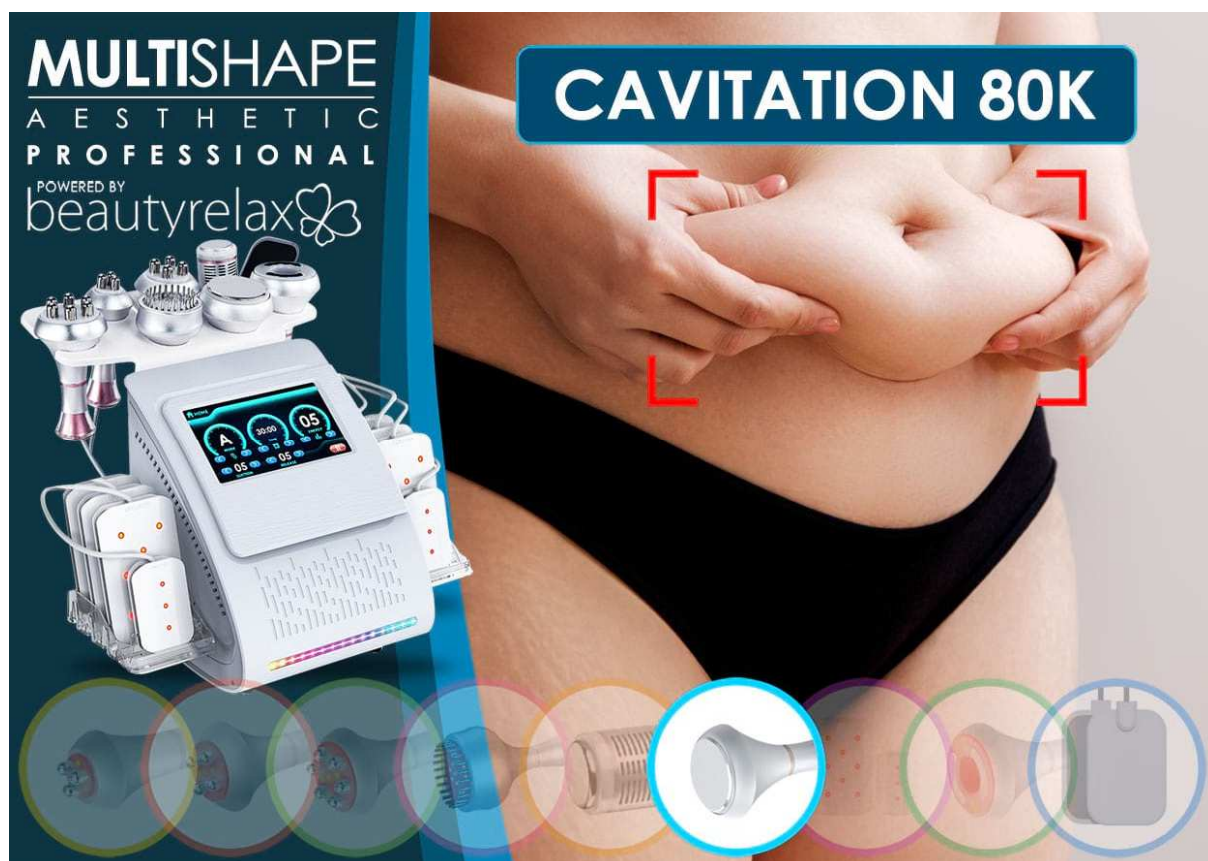
Hlavice s ultrazvukem



1. Tlačítko **HOME** - návrat do hlavní nabídky.
2. Zobrazení **MÓDU** působení ultrazvuku.
3. Tlačítko změna **MÓDU** působení ultrazvuku.
4. Tlačítko změna **MÓDU** působení ultrazvuku.
5. Zobrazení **ČASU** ošetření.
6. Tlačítko snížení **ČASU** ošetření.
7. Tlačítko zvýšení **ČASU** ošetření.
8. Zobrazení **VÝKONU** působení ultrazvuku.
9. Tlačítko snížení **VÝKONU** působení ultrazvuku.
10. Tlačítko zvýšení **VÝKONU** působení ultrazvuku.
11. Tlačítko **START/STOP**.

## POUŽITÍ HLAVICE S ULTRAZVUKEM

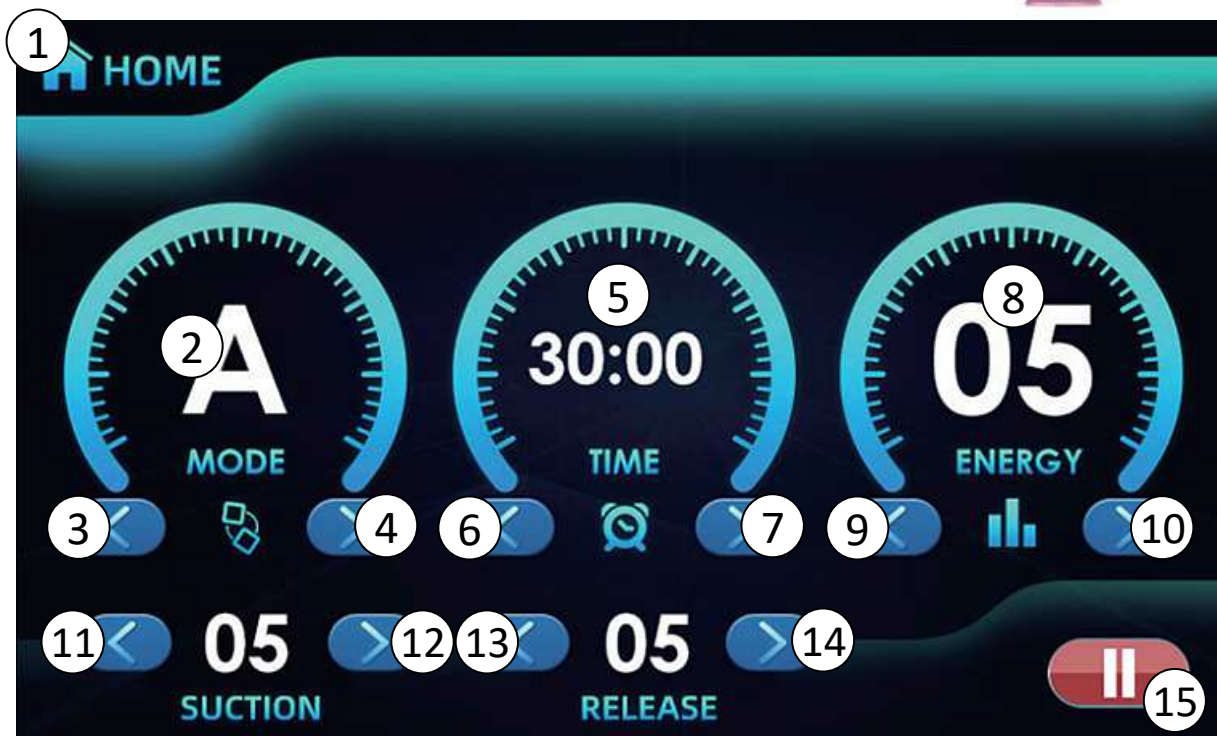
1. Pro použití zvolte aplikační hlavici s ultrazvukem.
2. Pomocí tlačítek **(3)** a **(4)** si můžete nastavit MÓD působení ultrazvuku. K dispozici jsou 4 MÓDY - **A,B,C,D**. V každém módu se mění režim působení ultrazvuku. Obecně doporučujeme pro použití MÓD A - kontinuální stálé působení ultrazvuku.
3. Pomocí tlačítek **(6)** a **(7)** si můžete nastavit čas ošetření. K dispozici je rozsah od **0** do **60** minut.
4. Pomocí tlačítek **(9)** a **(10)** si můžete nastavit výkon působení ultrazvukových vln. K dispozici je rozsah výkonu od **0** do **10**.
5. Pomocí tlačítka **(11)** můžete zapnout nebo vypnout funkci ultrazvuku.





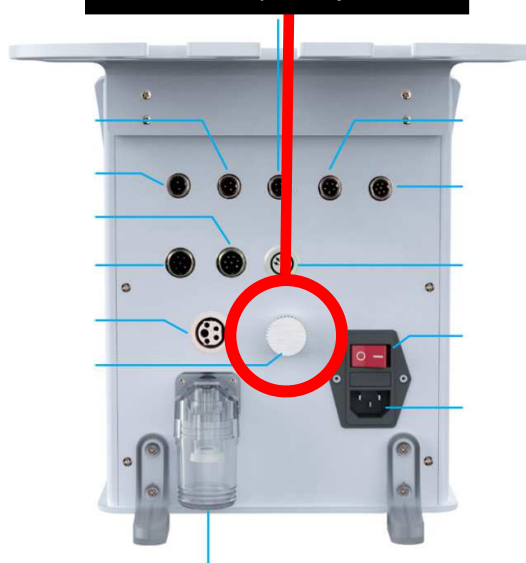
## OVLÁDÁNÍ PŘÍSTROJE VAKUOVÁ HLAVICE

Hlavice s vakuem



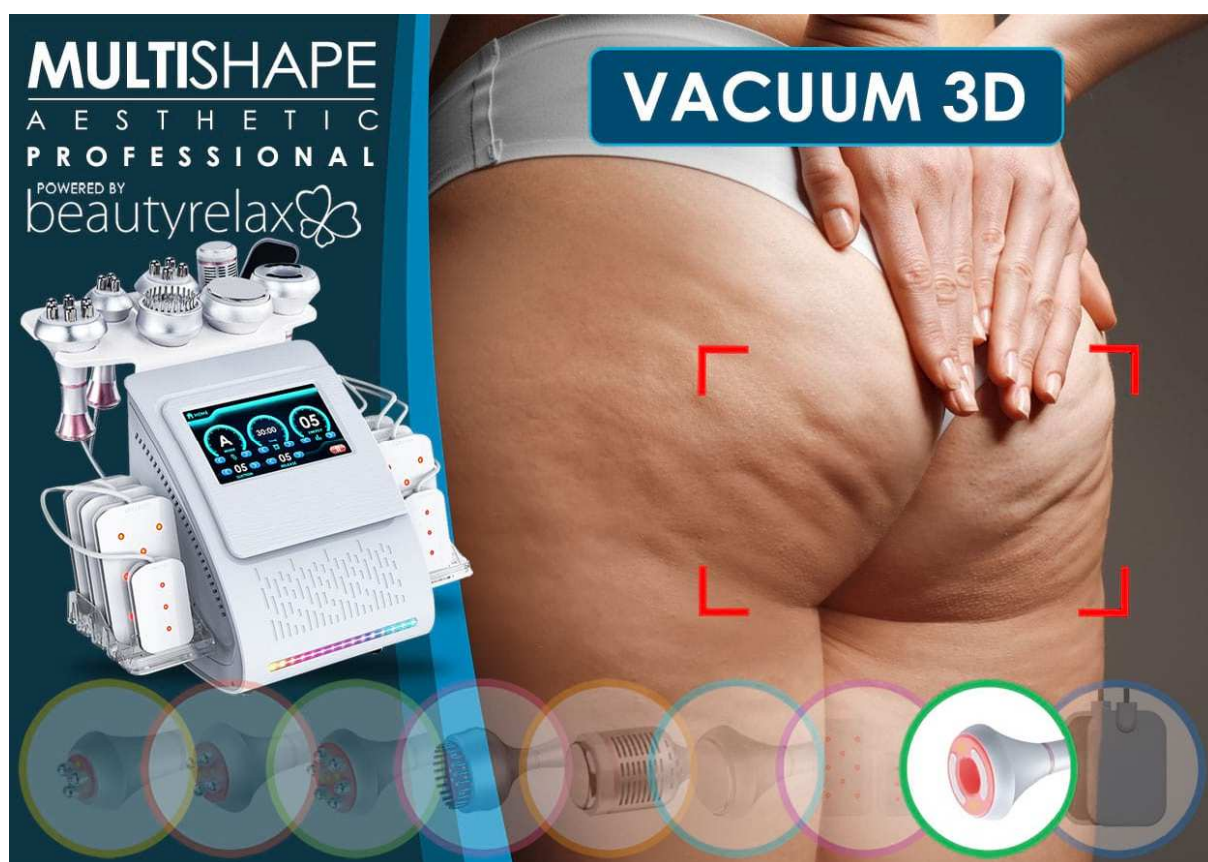
1. Tlačítko **HOME** - návrat do hlavní nabídky.
2. Zobrazení **MÓDU (A,B,C,D)** působení červeného světla.
3. Tlačítko změna **MÓDU** působení červeného světla.
4. Tlačítko změna **MÓDU** působení červeného světla.
5. Zobrazení **ČASU** ošetření.
6. Tlačítko snížení **ČASU** ošetření.
7. Tlačítko zvýšení **ČASU** ošetření.
8. Zobrazení **VÝKONU** působení radiofrekvence.
9. Tlačítko snížení **VÝKONU** působení radiofrekvence.
10. Tlačítko zvýšení **VÝKONU** působení radiofrekvence.
11. Snížení délky **NASÁVÁNÍ** vakuové hlavice
12. Zvýšení délka **NASÁVÁNÍ** vakuové hlavice
13. Snížení délky **UVOLNĚNÍ** tlaku vakuové hlavice
14. Zvýšení délky **UVOLNĚNÍ** tlaku vakuové hlavice
15. Tlačítko **START/STOP**.

Výkon působení vakuového sání je možné regulovat pomocí otočného tlačítka na zadní straně přístroje



## **POUŽITÍ HLAVICE S VAKUOVOU MASÁŽÍ**

- 1.** Pro použití zvolte aplikační hlavici s vakuovou masáží.
- 2.** Pomocí tlačítek **(3)** a **(4)** si můžete nastavit MÓD působení červeného světla. K dispozici jsou 4 MÓDY - **A,B,C,D**. V každém módu se mění režim působení červeného světla. Obecně doporučujeme pro použití MÓD A - kontinuální stálé působení červeného světla.
- 3.** Pomocí tlačítek **(6)** a **(7)** si můžete nastavit čas ošetření. K dispozici je rozsah od **0** do **60** minut.
- 4.** Pomocí tlačítek **(9)** a **(10)** si můžete nastavit výkon působení radiofrekvence. K dispozici je rozsah výkonu od **0** do **10**.
- 5.** Pomocí tlačítek **(11)** a **(12)** si můžete měnit délku nasávání vakuové hlavice. K dispozici je rozsah od **0** do **10**. Hodnoty jsou uvedeny v sekundách.
- 6.** Pomocí tlačítek **(13)** a **(14)** si můžete měnit délku uvolnění působení vakua. K dispozici je rozsah nastavení výkonu od **0** do **10**. Hodnoty jsou uvedeny v sekundách.
- 7.** Pomocí otočného kolečka na zadní straně přístroje si můžete měnit výkon působení vakua. Nastavte si takový, který vám nejvíce vyhovuje pro danou partii těla.
- 8.** Pomocí tlačítka **(15)** můžete zapnout nebo vypnout funkci vakuové masáže.





## OVLÁDÁNÍ PŘÍSTROJE LASEROVÉ SVĚTLO



Hlavice s laserem



1. Tlačítko **HOME** - návrat do hlavní nabídky.
2. Zobrazení **MÓDU (A,B,C,D)** působení laseru.
3. Tlačítko změna **MÓDU** působení laseru.
4. Tlačítko změna **MÓDU** působení laseru.
5. Zobrazení **ČASU** ošetření.
6. Tlačítko snížení **ČASU** ošetření.
7. Tlačítko zvýšení **ČASU** ošetření.
8. Zobrazení **VÝKONU** působení laseru.
9. Tlačítko snížení **VÝKONU** působení laseru.
10. Tlačítko zvýšení **VÝKONU** působení laseru.
11. Tlačítko **START/STOP**.

## POUŽITÍ HLAVIC S LASEROVÝM SVĚTLEM

1. Pro použití zvolte funkci laserového světla prostřednictvím aplikačních hlavice.
2. Pomocí tlačítek **(3)** a **(4)** si můžete nastavit MÓD působení laserového světla. K dispozici jsou 4 MÓDY - **A,B,C,D**. V každém módu se mění režim působení laserového světla. Obecně doporučujeme pro použití MÓD A - kontinuální stálé působení laserového světla.
3. Pomocí tlačítek **(6)** a **(7)** si můžete nastavit čas ošetření. K dispozici je rozsah od **0** do **60** minut.
4. Pomocí tlačítek **(9)** a **(10)** si můžete nastavit výkon působení laserového světla. K dispozici je rozsah nastavení výkonu od **0** do **10**.
5. Pomocí tlačítka **(11)** můžete zapnout nebo vypnout funkci laserového světla.





## OVLÁDÁNÍ PŘÍSTROJE PŮSOBENÍ CHLADU



Hlavice s působením chladu



1. Tlačítko **HOME** - návrat do hlavní nabídky.
2. Zobrazení **MÓDU** (pouze mód **A**) působení chladu.
3. Zobrazení **ČASU** ošetření.
4. Tlačítko snížení **ČASU** ošetření.
5. Tlačítko zvýšení **ČASU** ošetření.
6. Zobrazení **VÝKONU** působení chladu.
7. Tlačítko snížení **VÝKONU** působení chladu.
8. Tlačítko zvýšení **VÝKONU** působení chladu.
9. Tlačítko **START/STOP**.

## POUŽITÍ HLAVICE S PŮSOBENÍM CHLADU

1. Pro použití zvolte aplikační hlavici s funkcí působení chladu.
2. V rámci působení funkce chladu pracuje pouze režim **A**.
3. Pomocí tlačítek **(4)** a **(5)** si můžete nastavit čas ošetření. K dispozici je rozsah od **0** do **60** minut.
4. Pomocí tlačítek **(7)** a **(8)** si můžete nastavit výkon působení chladu. K dispozici je rozsah nastavení výkonu od **0** do **10**.
5. Pomocí tlačítka **(9)** můžete zapnout nebo vypnout funkci působení chladu.

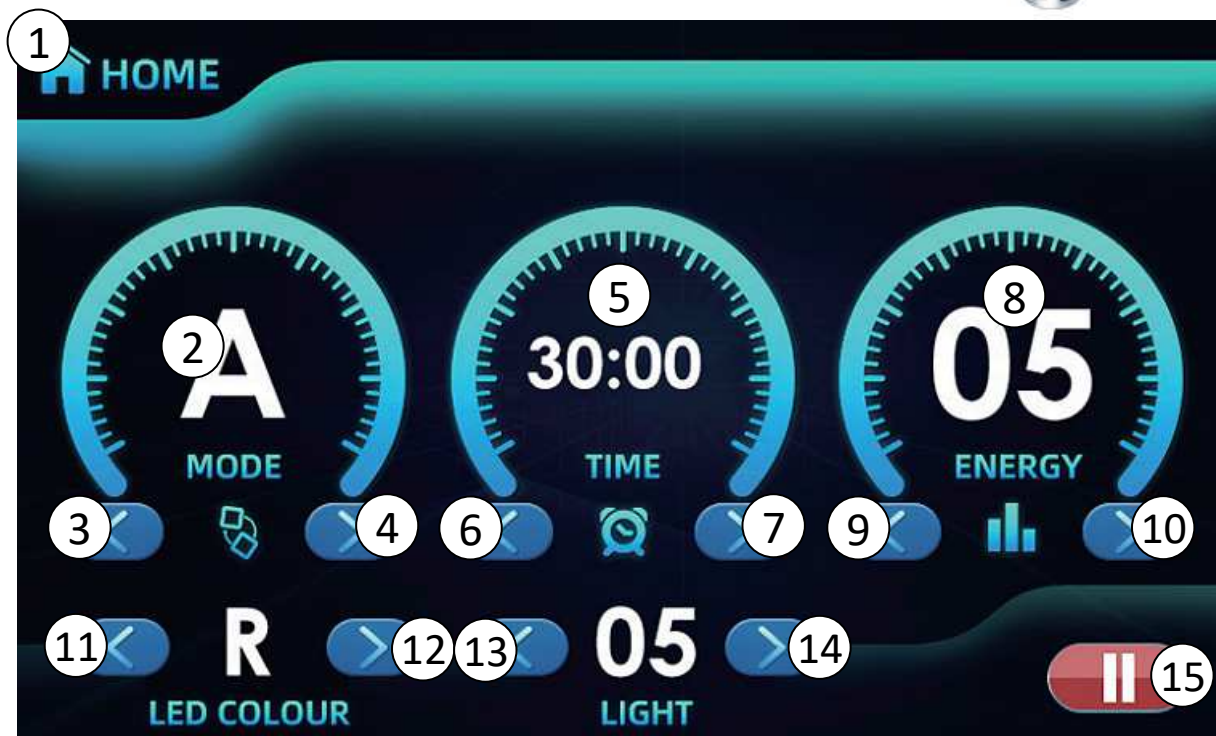


# OVLÁDÁNÍ PŘÍSTROJE

## ELEKTROFORÉZA



Hlavice s elektroforézou



1. Tlačítko **HOME** - návrat do hlavní nabídky.
2. Zobrazení **MÓDU** (A,B,C,D) elektroforézy.
3. Tlačítko změna **MÓDU** působení elektroforézy.
4. Tlačítko změna **MÓDU** působení elektroforézy.
5. Zobrazení **ČASU** ošetření.
6. Tlačítko snížení **ČASU** ošetření.
7. Tlačítko zvýšení **ČASU** ošetření.
8. Zobrazení **VÝKONU** působení elektroforézy.
9. Tlačítko snížení **VÝKONU** působení elektroforézy.
10. Tlačítko zvýšení **VÝKONU** působení elektroforézy.
11. Změna barvy fotonového světla (červená, modrá, zelená, oranžová, žlutá, fialová)
12. Změna barvy fotonového světla (červená, modrá, zelená, oranžová, žlutá, fialová)
13. Snížení intenzity působení fotonového světla.
14. Zvýšení intenzity působení fotonového světla.
15. Tlačítko **START/STOP**.

## POUŽITÍ HLAVICE S FUNKCÍ ELEKTROFORÉZY

1. Pro použití zvolte aplikační hlavici s funkcí elektroforézy.
2. Pomocí tlačítek (3) a (4) si můžete nastavit MÓD působení elektroforézy. K dispozici jsou 4 MÓDY - A,B,C,D. V každém módu se mění režim působení elektroforézy. Obecně doporučujeme pro použití MÓD A - kontinuální stálé působení elektroforézy.
3. Pomocí tlačítek (6) a (7) si můžete nastavit čas ošetření. K dispozici je rozsah od 0 do 60 minut.
4. Pomocí tlačítek (9) a (10) si můžete nastavit výkon působení elektroforézy. K dispozici je rozsah výkonu od 0 do 10.
5. Pomocí tlačítek (11) a (12) si můžete měnit barvu světla fotonové terapie. K dispozici je výběr barev: červená, modrá, zelená, oranžová, žlutá, fialová.
6. Pomocí tlačítek (13) a (14) si můžete měnit intenzitu působení světla fotonové terapie. K dispozici je rozsah nastavení výkonu svítivosti od 0 do 10.
7. Pomocí tlačítka (15) můžete zapnout nebo vypnout funkci elektroforézy.

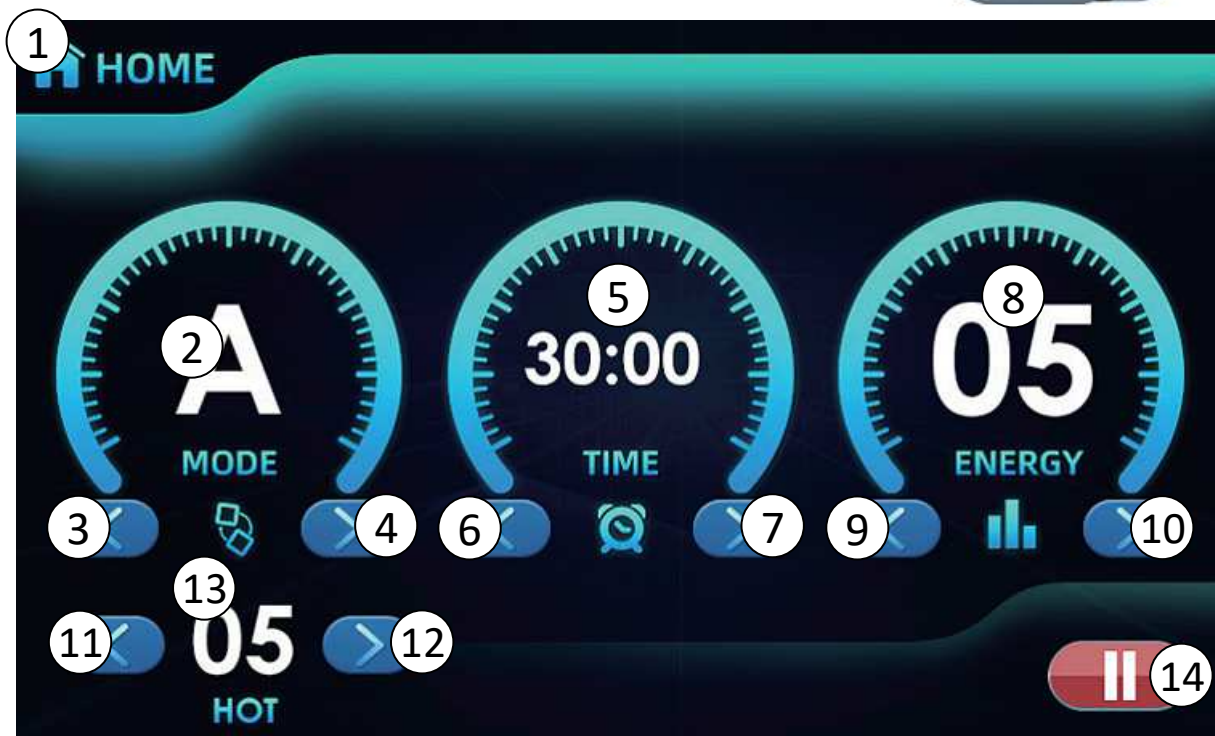






# OVLÁDÁNÍ PŘÍSTROJE

## EMS



1. Tlačítko **HOME** - návrat do hlavní nabídky.
2. Zobrazení **MÓDU** (A,B,C,D) EMS pulzů.
3. Tlačítko změna **MÓDU** působení EMS pulzů.
4. Tlačítko změna **MÓDU** působení EMS pulzů.
5. Zobrazení **ČASU** ošetření.
6. Tlačítko snížení **ČASU** ošetření.
7. Tlačítko zvýšení **ČASU** ošetření.
8. Zobrazení **VÝKONU** působení EMS pulzů.
9. Tlačítko snížení **VÝKONU** působení EMS pulzů.
10. Tlačítko zvýšení **VÝKONU** působení EMS pulzů.
11. Snížení teploty aplikátoru.
12. Zvýšení teploty aplikátoru.
13. Zobrazení nastavené úrovně vyhřívání aplikátoru.
14. Tlačítko **START/STOP**.

## POUŽITÍ HLAVICE S FUNKCÍ EMS PULZŮ

1. Pro použití zvolte aplikační funkci s EMS pulzy.
2. Pomocí tlačítek **(3)** a **(4)** si můžete nastavit MÓD působení EMS pulzů. K dispozici jsou 4 MÓDY - **A,B,C,D**. V každém módu se mění režim působení EMS pulzů. Obecně doporučujeme pro použití MÓD A - kontinuální stálé působení EMS pulzů.
3. Pomocí tlačítek **(6)** a **(7)** si můžete nastavit čas ošetření. K dispozici je rozsah od **0** do **60** minut.
4. Pomocí tlačítek **(9)** a **(10)** si můžete nastavit výkon působení EMS pulzů. K dispozici je rozsah výkonu od **0** do **10**.
5. Pomocí tlačítek **(11)** a **(12)** si můžete měnit intenzitu působení tepla. K dispozici je rozsah výkonu tepla od **0** do **10**.
6. Pomocí tlačítka **(13)** můžete zapnout nebo vypnout funkci EMS pulzů.





## INSTALACE PŘÍSTROJE - APLIKAČNÍ HLAVICE

Připojte k hlavní jednotce všechny aplikační hlavice. Vstupy se nachází na zadní straně hlavní jednotky. **Vždy dbejte na to, aby byl konektor správně zapojen do zdířky ve správném úhlu a nadoraz. Konektor má přesně daný úhel, pod kterým ho lze zapojit do zdířky.** Úhel je dán vykrojenou plochou, která přesně zapadne. Instalaci aplikačních hlavice provádějte při vypnutém přístroji. Konektor aplikační hlavice radiofrekvence, ultrazvukových vln, elektroforézy a laseru mají speciální kovový prstenec. Po připojení do zdířky je třeba prstenec zašroubovat do závitu po směru hodinových ručiček. Zašroubování prstence proveďte vždy důkladně. Jde o důležitou ochranu proti vytržení kabelu ze zdířky.

## INSTALACE PŘÍSTROJE - DRŽÁKY NA HLAVICE

Součástí balení je sada podstavců. Slouží pro umístění aplikačních hlavice. Pomocí šroubků upevněte malé boční podstavce z každé strany a velký stojan na zadní straně přístroje. Použijte křížový šroubovák, který je součástí balení. **Šroubky neutahujte příliš velkou silou. Mohlo by dojít k prasknutí podstavce.** Může se stát, že bude třeba šroubky po nějakém čase znovu dotáhnout. **Hlavní jednotku přístroje umístěte vždy na rovnou plochu.**

### ***Výsledná podoba zkompletované sady***



## INSTALACE PŘÍSTROJE - HLAVNÍ FILTR

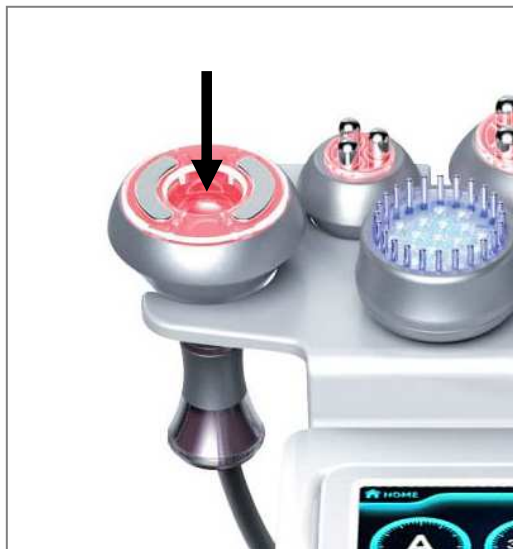
Na zadní straně přístroje se nachází průhledná kazeta, kde je umístěn hlavní vzduchový filtr bílé barvy. Bez instalace kazety se vzduchovým filtrem do přístroje nebude funkce vakuové drenáže fungovat. Filtr je zodpovědný za to, aby se do vzduchového systému napojeného k čerpadlu nedostaly žádné nečistoty. Filtr je bezúdržbový. Není třeba ho měnit. Jednou za dlouhý čas můžete provést kontrolu filtru. Pokud budete potřebovat náhradní vzduchové filtry, kontaktujte prosím prodejce. Vždy dejte pozor, aby se vám při vysunutí spodní části celý plastový blok neodlomil. Ideálně vždy druhou rukou horní část celého bloku přidržte.



## INSTALACE PŘÍSTROJE - FILTRAČNÍ TAMPÓNEK

Hlavice s vakuovým sáním je vybavena filtračním tampónkem. Vytváří nezbytnou ochranu před vniknutím nečistot nebo částic kontaktního gelu dovnitř podtlakového systému. Postup výměny filtračního tampónku je následující:

1. Na spodku vnitřní strany aplikační hlavice je umístěna bílá gumová čepička.
2. Gumovou čepičku odstraňte. Dostanete se tak do nejspodnějšího místa vakuové hlavice.
3. Vložte filtrační tampónek.
4. Vraťte nazpět gumovou čepičku na své místo zatlačením.
5. Ujistěte se, že je bílá gumová čepička umístěna nadoraz.
6. Doporučujeme ověřit stav filtračního tampónku po každém přibližně desátém použití hlavice s vakuovým sáním. Pokud je výrazně zasažen vlhkostí, je špinavý nebo je pokrčený, což je v rozporu s jeho funkcí, vyměňte jej za nový. Několik kusů filtračních tampónků je součástí balení. Pokud budete potřebovat nové balení, kontaktujte prosím prodejce/distributora.



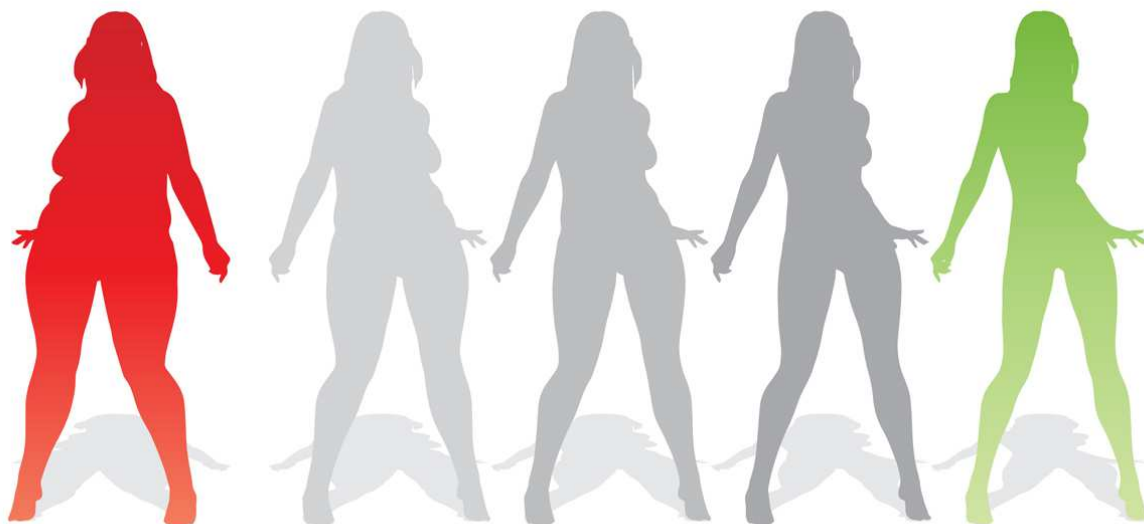
## **NASTAVENÍ INTENZITY ULTRAZVUKU**

Každé tělo je originál. Na různých částech těla máme různě silnou tukovou tkáň. S ohledem na odlišnost tukové tkáně je třeba pracovat s výkonem přístroje. Při vývoji estetického přístroje BEAUTTYRELAX byl kladen velký důraz na univerzálnost používání. Dávkování intenzity ultrazvuku umožňuje použití přístroje každému, kdo splňuje podmínky použití a netýká se ho žádný stav uvedený v seznamu kontraindikací.

Na ovládacím panelu si můžete nastavit intenzitu působení ultrazvuku od úrovně 1 (malá) až 10 (nejvyšší). V obecné rovině platí, čím větší tělesná partie, tím větší množství podkožního tuku. Je tedy třeba pracovat s vyšším výkonem.

### ***Jak tedy správně rozpoznat, jaký stupeň výkonu nastavit?***

Při nastavení postupujte následovně. Vždy začínejte na výkonu číslo 1. Snažte se pocitově vnímat, jak působí ultrazvukové vlny na konkrétní tělesnou partii. Při používání můžete cítit jemné mravenčení, ale samotné ultrazvukové vlny by neměly způsobit nepříjemné až bolestivé pocity. Hlavním smyslem využití technologie ultrazvukových vln je neinvazivní a hlavně bezbolestné použití. Věnujte tedy zvýšenou pozornost, aby vám nastavený výkon nezpůsoboval žádné nepříjemné pocity. Nelze přesně stanovit, jaký stupeň výkonu použít na konkrétní partii. Rozhodně neplatí, čím větší výkon použijete, tím rychleji dosáhnete požadovaných výsledků v redukci podkožního tuku. S nastavením výkonu je třeba zacházet velice opatrně. Vyšší výkon ultrazvukových vln uvolní v tukové tkáni do krevního oběhu více energie, kterou musí vaše játra následně zpracovat. V očekávání na dosažení požadovaných výsledků nespěchejte. I při vysoce sofistikovaném typu ošetření, jakou ultrazvuková kavitace rozhodně je, v lidském organismu probíhají určité procesy, které je třeba respektovat. Proto začínejte vždy na úrovni intenzity 1. Přidávejte postupně a s citem. Může i nastat situace, že nikdy nevyužijete celou škálu výkonu. Ponechávejte mezi ošetřením vybraných tělesných partií větší časový rozstup - viz. pasáž **ČAS OŠETŘENÍ**. I přes šetrnost a neinvazivní charakter technologie je vaše zdraví vždy na prvním místě!



## ČAS OŠETŘENÍ - ULTRAZVUK

Čas ošetření ultrazvukem by neměl přesáhnout **15 minut**. V případě párové části těl rozdělit tento čas na polovinu. Tzn. 7,5 minuty jedno stehno a 7,5 minut druhé stehno.

Ošetřit lze najednou maximálně dvě partie ve frekvenci maximálně jedenkrát do týdne. Stejnou partii je možné ošetřit nejdříve za 7 dní.

### **Příklad rozvrhu ošetření těla**

<b>Pondělí</b>	<b>Úterý</b>	<b>Středa</b>	<b>Čtvrtek</b>	<b>Pátek</b>	<b>Sobota</b>	<b>Neděle</b>
<i>paže + lýtka</i>	<i>volno</i>	<i>volno</i>	<i>stehna + lýtka</i>	<i>volno</i>	<i>volno</i>	<i>volno</i>

### **Proč volné dny?**

Při ošetření těla estetickým přístrojem s funkcí ultrazvukové kavitace je nezbytně nutné dát tělu určitý čas, aby mohlo přirozenou cestou zpracovat uvolněnou energii. Tukové buňky se štěpí na glycerol a volné mastné kyseliny. Glycerol slouží jako zdroj energie, zatímco mastné kyseliny jsou přeneseny do jater, kde jsou zpracovány jako běžné mastné kyseliny z potravy a vyloučeny z těla ven přirozenou cestou. Po ukončení tohoto procesu je možné bezpečně přístrojové ošetření opakovat.



## POVOLENÉ PARTIE OŠETŘENÍ - ULTRAZVUK





## UNIVERZÁLNÍ TECHNIKA MASÁŽE - ULTRAZVUK

### PAŽE



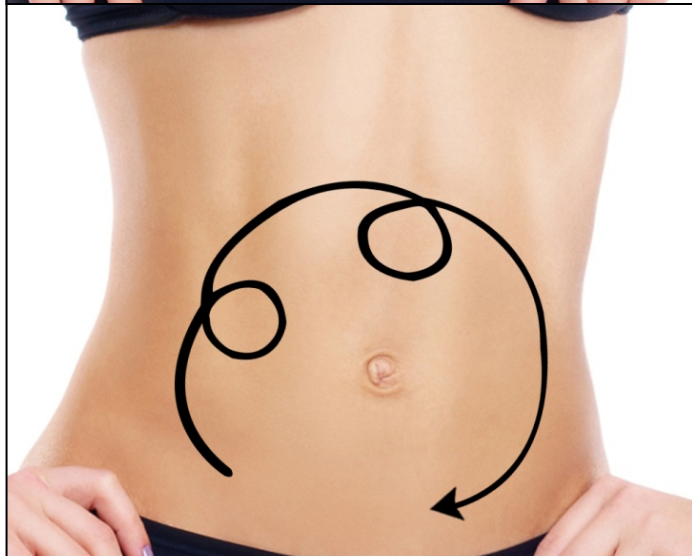
*Udělejte si pohodlí a uvolněte svaly na ruce. Aplikační hlavicí přístroje se pohybujte směrem k rameni. Postupně ošetřete vnější i vnitřní stranu paže. Pohybujte se pomocí krátkých rovných pohybů dle ilustrace na obrázku. Snažte se zaměřit na ty části paže, kde je nejvíce tukové tkáně.*



*Postupujte stejným způsobem jako v předchozím kroku. Nyní provádějte krouživé táhlé pohyby. Tímto způsobem ošetřete postupně celou paži. Zaměřte se na oblast se zvýšeným výskytem tukové tkáně.*



*Aplikační hlavicí se pohybujte v krouživém pohybu. Takto ošetřete celou oblast břicha. Vždy se snažte vyhnout přímo místu s pupíkem. Pohyb můžete provádět po směru nebo proti směru hodinových ručiček.*



*Aplikační hlavicí se pohybujte táhlými pohyby s menšími kruhy. Takto ošetřete celou oblast břicha. Vždy se snažte vyhnout přímo místu s pupíkem. Pohyb můžete provádět po směru nebo proti směru hodinových ručiček.*



*Aplikační hlavicí se pohybujte táhlými oblými pohyby. Snažte se zaměřit na boční stranu pasu. Postupujte směrem shora dolů a tento postup opakujte.*



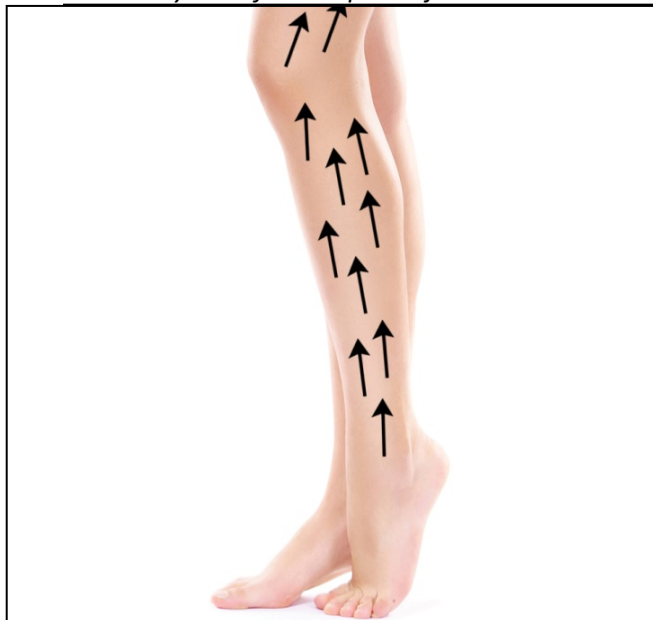
*Aplikační hlavicí se pohybujte táhlými oblými pohyby od středu hýždí směrem nahoru k pasu.*



*Aplikační hlavicí se pohybujte táhlými oblými pohyby od středu hýždí směrem nahoru k pasu ve tvaru U.*



*Aplikační hlavicí se pohybujte táhlými krátkými pohyby se smyčkou uprostřed dráhy. Můžete takto ošetřit celou oblast hýždí.*



*Aplikační hlavicí se pohybujte krátkými rovnými pohyby. Optimálně od spodní strany končetiny směrem nahoru.*



*Aplikační hlavicí se pohybujte pomocí delších táhlých krouživých pohybů. Optimálně od spodní strany končetiny směrem nahoru.*



*Aplikační hlavicí se pohybujte obloukovým pohybem. Tímto způsobem můžete ošetřit přední i zadní část končetiny.*

## DÉLKA A FREKVENCE POUŽITÍ LASERU

Při stimulaci tukové tkáně laserovým světlem uvolní tukové buňky energii, kterou musí organismus zpracovat. Proto je nezbytné ponechat mezi jednotlivým použitím přístroje určitý časový prostor. Tento postup je maximálně šetrný k vašemu organismu.

- V jeden den je možné ošetřit pouze jednu partii těla. Párová oblast těla je brána jako jedna partie. V jeden den se tak můžete zaměřit podbradek, paže (pravá i levá ruka dohromady), břicho, boky, stehna a lýtka (pravá i levá noha dohromady).
- **Při použití přístroje nedoporučujeme mít umístěný přístroj na jednom místě kontinuálně bez přerušování více než 15 minut. Je to z důvodu působení tepla, které je sekundárním projevem působení laserového světla. 30 minut působení přístroje na jednom konkrétním místě by vaši pleť příliš zahřálo.**
- Použití přístroje v daný den by nemělo přesáhnout 30 minut na jednu partii. Záleží na množství tukové tkáně v dané partii.
- Pokud se chcete zaměřit např. na obě stehna, pokryjte danou oblast pomocí aplikačních hlavic, které jsou k dispozici. Použití můžete učinit 2x 15 minut. Po 15 minut si můžete udělat přestávku a poté pokračovat. Záleží, jak moc bude laser vaši pleť zahřívát.
- **Další použití přístroje by nemělo proběhnout dříve než po uplynutí 5 dní.**
- Tento týdenní program zopakujte v rámci jednoho měsíce na stejné partii.
- Sledujte výsledky a případně pokračujte dále v použití přístroje (a stejné nebo jiné partii).

### Shrnutí základních zásad:

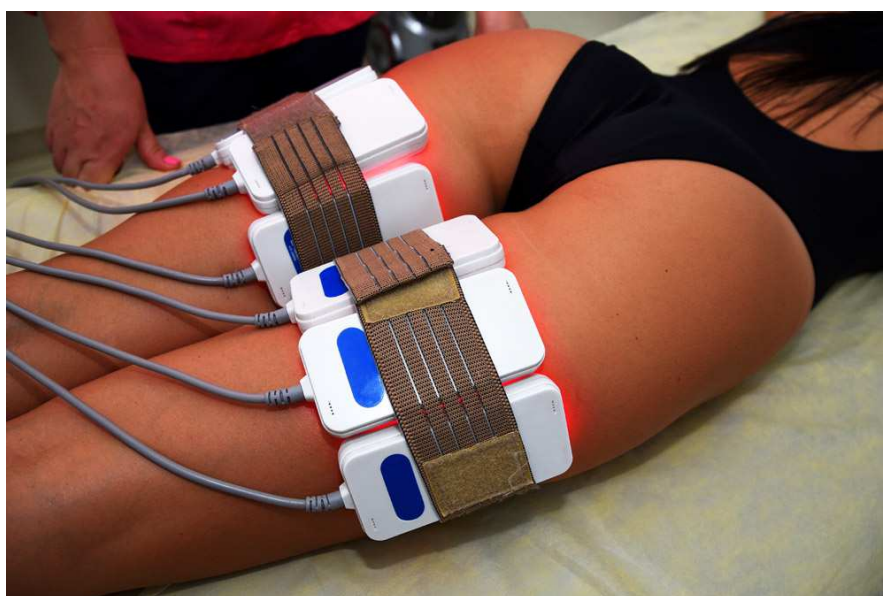
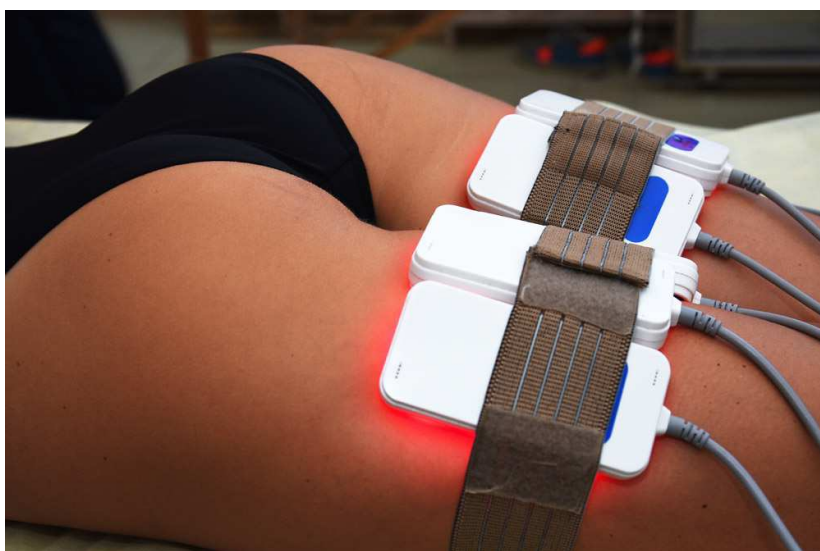
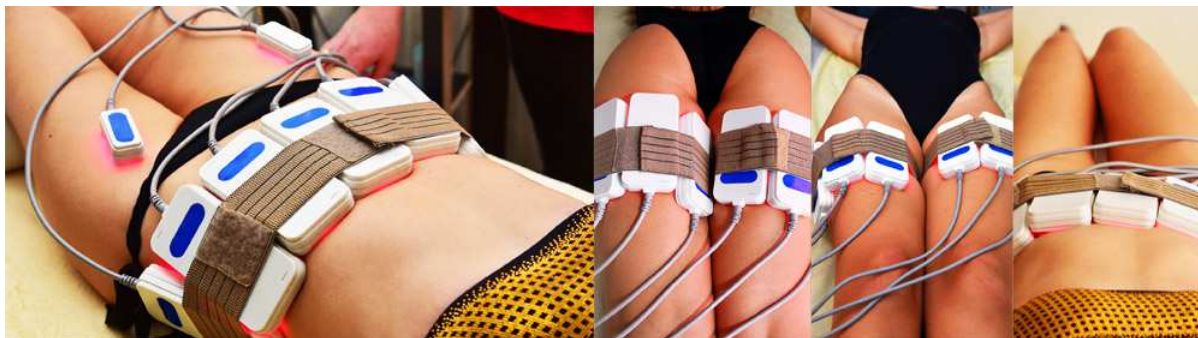
1. Použití v jeden den NESMÍ přesáhnout délku 30 minut.
2. Jedno konkrétní místo NESMÍ být ošetřeno hlavicemi déle než 15 minut (aby se vaše pokožka nepřehřála). Udělejte si po uplynutí času přestávku a znovu pokračujte. Vždy však pracujete s maximálním časem 30 minut.
3. Další použití přístroje je možné nejdříve za 5 dní.
4. Jedna partie = podbradek, Jedna partie = vnitřní strana stehen obou nohou  
Jedna partie = přední strana břicha, Jedna partie = boky (obě strany)  
Jedna partie = vnější strana stehen obou nohou, Jedna partie = hýždě (obě půlky)  
Jedna partie = lýtka obou nohou
5. Není možné nastavit, které aplikátory budou svítit a které nikoliv. Při aplikaci hlavic se snažte pokrýt rovnoměrně celou partii. Pro velké partie použijte větší hlavice, pro malé menší hlavice.

## POZNÁMKY K POUŽÍVÁNÍ PŘÍSTROJE

1. Ihned po použití přístroje místo na pleti, kde přístroj použijete, může zčervenat. Jedná se o průvodní jev působení laserového světla. V průběhu několika desítek minut zarudnutí přirozeně zmizí.
2. Přestože jsou s přístrojem spojeny určité kontraindikace, rozhodně nemějte žádné obavy z jeho používání. Ve srovnání s ostatními technologiemi pro stimulaci tukové tkáně (kryolipolýza) je použití přístroje s laserovým světlem nejjednodušší. Pokud to velmi zjednodušíme, princip estetického ošetření přístroje spočívá pouze v nasvícení vybrané tělesné partie.
3. Dodržujte prosím důsledně **bezpečnostní instrukce týkající se ochrany vašeho zraku**. Laserový paprsek má opravdu dostatečný výkon na to, aby váš zrak za určitých okolností trvale poškodil. Proces aplikace přístroje na tělo provádějte vždy, když je laserové světlo vypnuté. Laserové světlo zapněte vždy až v okamžiku, kdy je aplikační strana přístroje v kontaktu s pletí. V ideálním případě si po aplikaci hlavic na tělo nasadte textilní brýle.
4. Může nastat situace, kdy aplikační plocha přístroje nepokrývá celou plochu těla. Platí to především při použití menších partií (paže, podbradek). Laserové světlo může svítit volně do prostoru místnosti. Problém v použití přístroje to rozhodně nepředstavuje. Přesto však důkladně chraňte zrak pomocí textilních brýlí. Platí to především při použití v oblasti brady. **Laserové světlo vám nesmí svítit v průběhu použití do očí.**
5. Při ošetření můžete na pokožce v místě použití přístroje cítit teplo. Nejedná se o závadu přístroje, ale standardní průvodní jev působení laserových diod. Pokud je pro vás působení tepla až příliš silné, použití přístroje přerušete. Pokračujte později po uplynutí několika minut. Použití přístroje na jednu partii tak rozdělíte do více částí. Přesto však nepřekračujte souhrnnou délku pro jednu celou partii těla 30 minut.
6. Zpočátku, kdy se s přístrojem teprve seznamujete, zvolte jednu vybranou partii těla, na kterou se zaměříte. Zvolte například oblast břicha nebo stehen. Přístroj používejte v délce a frekvenci uvedených v tomto návodu k obsluze. Při pravidelném použití po uplynutí jednoho měsíce by měl být objem sledované partie menší ve srovnání před použitím přístroje. V případě potřeby pokračujte dále v používání přístroje.
7. V den použití přístroje se vyhněte těžkým mastným jídlům. Zvyšte příjem tekutin a vyhněte se slazeným nápojům. Maximálně tak odlehčíte vašemu organismu.
8. U přístroje není možné určit, které hlavice budou svítit, a které nikoliv. Pokud některé z hlavic nepoužijete, položte je vedle sebe tak, aby byly položeny zdrojem světla dolů. Jednoduše je umístit takovým způsobem, aby nesvítily do okolí místnosti.
9. Neplatí, čím déle a častěji přístroj použijete, tím lépe. Pevně se držte doporučené délky a frekvence použití přístroje. Použití přístroje tak pro vás bude maximálně efektivní a bezpečné.
10. Po použití přístroje můžete cítit mírnou únavu. V tomto případě se jedná o přirozený efekt působení laserového světla. Tělo v průběhu použití přístroje získalo vnější impuls, že má zahájit procesy, které mají za úkol uvolněnou energii přirozeným způsobem zpracovat.

## **PŘÍKLADY POUŽITÍ LASEROVÝCH APLIKÁTORŮ**

Příklady aplikace hlavic s laserovým světlem. Obrázky jsou ilustrační při použití s jiným modelem. Mají informativní charakter. Hlavní význam je znázornění různých možností použití. Slouží pro vaši inspiraci. Vy si samozřejmě můžete upevnit hlavice na vybrané partii těla podle svého.



## **PŘÍKLADY POUŽITÍ LASEROVÝCH APLIKÁTORŮ**





## UNIVERZÁLNÍ TECHNIKA MASÁŽE - VAKUOVÉ SÁNÍ

### pohybová masáž

Aplikační hlavičce se pohybujte po těle delšími i kratšími úseky - viz. obrázek. Pomocí volné ruky si - pokud je to možné - pokožku co nejvíce napněte. Pohyb po pleti bude mnohem snadnější. Vždy dbejte na to, aby byla pokožka **co nejlépe hydratovaná** pomocí kontaktního gelu nebo olejíčku. **Nikdy nepoužívejte masáž přístrojem na sucho, ale v kombinaci s kontaktním sonogelem nebo olejíčkem.** Při pohybové masáži je důležité nastavit **sílu nasávání na co nejmenší úroveň.** Zároveň nastavit co **nejdelší interval uvolnění vakua.** Pokud přístroj nasaje část těla až příliš silně, aplikátorem už nebude možné pohnout.

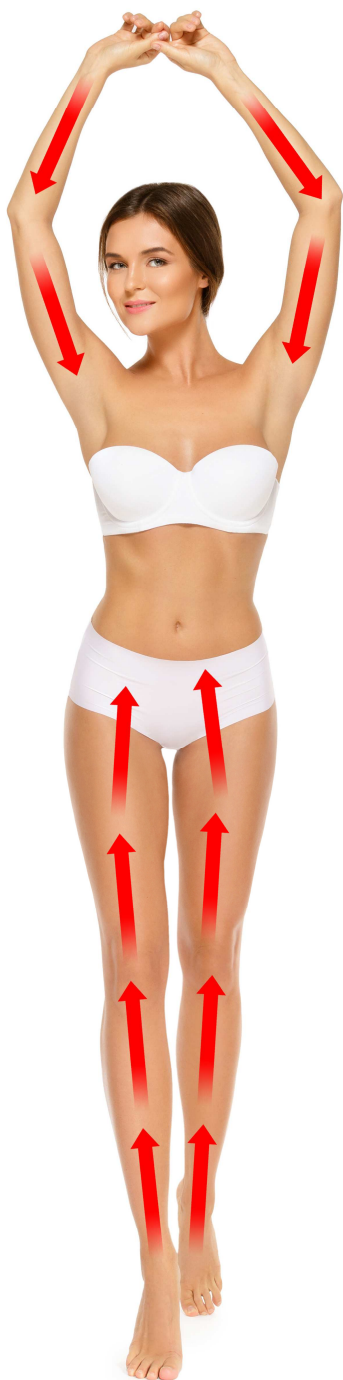


### bodová masáž

Bodová masáž spočívá v ošetření konkrétní tělesné partie po částech – viz. obrázek. Přístroj zapněte a přiložte aplikátor k pleti. Po nastavení všech parametrů spustí přístroj funkci nasávání v síle a délce, kterou si sami zvolíte. Při bodové masáži může po ošetření pleť zarudnout. Pokud si nastavíte nasávání příliš silné, mohou se na pleti objevit i mírné otoky až modřiny, které však v průběhu několika dní zcela zmizí. Vždy začínejte na nižší síle působení vakua a postupně si přidávejte dle vašeho pocitu. **Rozhodně hned nezačínajte na nejvyšších hodnotách!**



Při ošetření ostatních částí těla postupujte podle následující grafické vizualizace. Rozdíl mezi pohybovou a bodovou masáží spočívá nejen v odlišné technice, ale v účinku působení na tělo. **Pohybová masáž** přispívá zejména ke zlepšení činnosti lymfy. Tělo získá lepší odvádět nadbytečnou vodu z končetin. Při **bodové masáži** podpoříte lokální krevní oběh, což přispívá k celkové efektivnější látkové výměně a odvodu škodlivin. Ideální na použití partií s výskytem příznaků celulitidy (pomerančové kůže).



**pohybová masáž**



**bodová masáž**

## POVOLENÉ PARTIE OŠETŘENÍ - VAKUOVÉ SÁNÍ

- předloktí
- paže
- břicho
- stehna
- zadeček
- lýtka



### DŮLEŽITÝ TIP K POUŽÍVÁNÍ VAKUOVÉ HLAVICE

Před použitím vakuové hlavice doporučujeme na pleť aplikovat masážní olejíček libovolné značky. Nezáleží na značce, ale olejové konzistenci. Aplikační hlavice bude po těle lépe klouzat. Olejíček navíc tak rychle nevysychá ve srovnání se sonogelem. V tomto případě nedoporučujeme aktivovat funkci radiofrekvence na vakuové hlavici. Olejová konzistence a přípravek si s radiofrekvencí příliš „nerozumí“. Pro ošetření těla radiofrekvencí použijte aplikační hlavici se 4 kolíčky. Pokud si přesto přejete používat vakuovou hlavici s radiofrekvencí, kterou přenáší dvě kontaktní plochy, aplikujte na pleť sonogel.



**DŮLEŽITÁ VÝSTRAHA**  
**DBEJTE MAXIMÁLNÍ**  
**POZORNOST**

## **DŮLEŽITÁ VÝSTRAHA**

***PŘI OŠETŘENÍ PLETI VŽDY ZAČÍNEJTE NA HODNOTĚ INTENZITY 1. ZVYŠUJTE POMALU SE ZVÝŠENOU OPATRNOSTÍ. PŘI VYŠŠÍCH HODNOTÁCH INTENZITY DOSAHUJE PŘÍSTROJ VELMI SILNÉHO VÝKONU RADIOFREKVENČNÍCH VLN. POKUD BUDETE V PŘÍLIŠ DLOUHÉM KONTAKTU APLIKÁTORU S PLETÍ, MŮŽE DOJÍT K VÁŽNÉMU PORANĚNÍ POPÁLENÍM. NE VŽDY VYUŽIJETE PLNÝ ROZSAH VÝKONU!***

## **ČAS OŠETŘENÍ - RADIOFREKVENCE**

Délku ošetření pleti nelze stanovit s přesností na vteřiny podle předem definovaných tabulek. Délka stimulace pleti pomocí radiofrekvenčních vln výrazně závisí na více faktorech - stavu pleti, věku uživatele, typu pleti, citlivosti pleti nebo způsobu, jakým se uživatel dlouhodobě o pleť stará. V obecné rovně platí, že by při naprosto prvním použití mělo ošetření trvat řádově v jednotkách minut. Při úvodním použití lze postupně analyzovat, jakým způsobem pleť reaguje na technologii radiofrekvenčních vln nebo za jak dlouhou dobu přestane být po ošetření citlivá na dotyk. Tím lze stanovit časový rozestup mezi jednotlivými procedurami. Délka ošetření by měla také zohlednit rozsah plochy vybrané partie. Celé plocha obličeje zabere delší čas, než například pouze koutky úst nebo stimulace vlásečnicových vrásek kolem očí. Pokud bychom vycházeli z nějakého statistického průměru, přímo stejnou část je možné znovu ošetřit pomocí radiofrekvence za 5 až 7 dní.

## **DŮLEŽITÉ POKYNY POUŽÍVÁNÍ RADIOFREKVENCE**

- BEAUTYRELAX BODYFACE MULTISHAPE AESTHETIC PROFESSIONAL je přístroj nové generace z kategorie kosmetických přístrojů, které jsou určeny pro neinvazivní ošetření pleti. To znamená, že žádná z částí aplikační hlavice fyzicky nepronikne pod kůži.
- Neinvazivní provoz je základní předpoklad pro maximální šetrnost ošetření lidského těla.
- BEAUTYRELAX BODYFACE MULTISHAPE AESTHETIC PROFESSIONAL je certifikován a splňuje všechny normy, které jsou na přístroj podobného druhu kladeny.
- Ošetření pomocí radiofrekvence by mělo být vždy spojeno s čirým vodivým gelem. Gel bez přidaných dalších látek, aromat či barviv. Lze zakoupit v jakékoliv lékárně nebo prodejně zdravotních potřeb. Stojí pár desítek korun. Rozhodně stačí nejlevnější. Neplatí čím dražší, tím lepší. Hlavním účelem nanesení jemné vrstvičky gelu na pleť je zvýšení vodivosti. Radiofrekvenční vlny získají lepší schopnost proniknout do vrstvy dermis, kde je struktura kolagenních a elastických vláken. Pokud je to jen možné, vyhněte se vodivému gelu s přidanými aromaty nebo barvivy. Pleť citlivějších uživatelů by nemusela zareagovat pozitivně.
- **Pokud budete aplikační hlavici držet na pleti na stále stejném místě příliš dlouho v rádech několika sekund a navíc budete mít nastavenou nejvyšší úroveň ošetření (radiofrekvence), přístroj je dostatečně výkonný na to, aby vaši pleť nepříjemně poranil. Proto prosím přistupujte k ošetření s maximální pečlivostí a šetrností. Pokud by nebyl přístroj dostatečně výkonný, nebylo by možné dosáhnout požadovaných výsledků.**
- Pokud je to jenom možné, snažte se aplikační hlavici vyhnout oblastem s velmi tenkou a citlivou pokožkou. Pokud je menší vrstva podkožního tuku, pracujte s nižšími hodnotami výkonu nebo se této části pleti vyhněte úplně.  
**Aplikační hlavici se po pleti můžete pohybovat různými způsoby. Krátkými táhlými pohyby nebo krátké bodové ošetření – tzv. razítkování. Pokud budete držet hlavici příliš dlouho v kontaktu s pletí (radiofrekvence), nakumuluje se takové množství energie, které zvýší teplotu aplikátoru. Před dalším přiložením na pleť proto nechejte časovou prodlevu v řádu sekund. Zvýšení teploty aplikátoru není závadou přístroje, ale průvodní jev působení radiofrekvenčních vln po delší dobu. Začínějte s krátkým „tukaním“ na pleť a pocitově postupně délku prodlužujte.**
- Po každém ošetření vždy pečlivě očistěte aplikační hlavici. Ideální je použití čistého lihu pro dezinfekci. V poslední fázi aplikátor dokonale osušte. Vlhkost může způsobit oxidaci kontaktů aplikátoru. Výrazně tím zvýšíte životnost aplikační hlavice.
- Při používání červeného světla není třeba ochranných pomůcek zraku. Přesto je striktně doporučeno nedívat se při používání přímo do zdroje světla po delší čas.
- V případě jakýchkoliv nejasností a dotazů nás neváhejte kdykoliv kontaktovat:  
Tel: 737 196 160 Email: [mh@santadria.cz](mailto:mh@santadria.cz)



## METODA OŠETŘENÍ OBLIČEJE A KRKU - RADIOFREKVENCE



**ČELO:** pohybujte se směrem od středu čela ke kraji, pokryjte postupně celou plochu



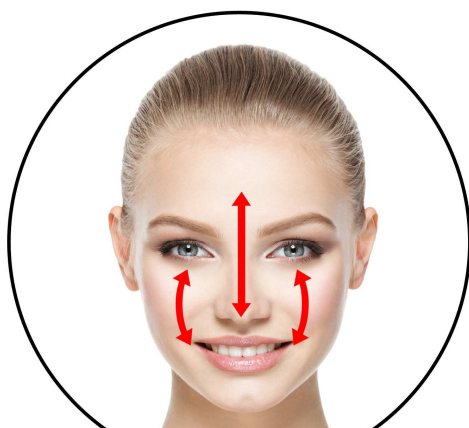
**NOS:** pohybujte se směrem od čela kolem nosu k tváři, od shora dolů



**TVÁŘ:** pohybujte se po tváři ve směru zdola nahoru



**BRADA:** pohybujte se od špičky brady po konturách obličeje, směrem zdola nahoru



**T zóna:** pohybujte se od čela ke špičce nosu a tváři, pohyb v obou směrech



**Krk:** pohybujte se od brady směrem k uchu a poté dolů ke krku nahoru

## **DOPORUČENÁ METODA POUŽITÍ HLAVIC**

Při použití aplikační hlavice na vybrané části těla je třeba vždy vycházet z optimálního načasování délky kontaktu aplikačních kolíčků s pleťí a vhodného dávkování intenzity radiofrekvenčních vln. V tomto směru si můžete pohyby přizpůsobit podle sebe. V případě ošetření druhé osoby aktivní komunikací sledujte míru, jakou uživatel vnímá projev tepla působením radiofrekvence. Zde jsou doporučené dvě možnosti práce s aplikační hlavicí:



Hlavice se 3 kolíčky



Hlavice se 4 kolíčky



Hlavice se 6 kolíčky



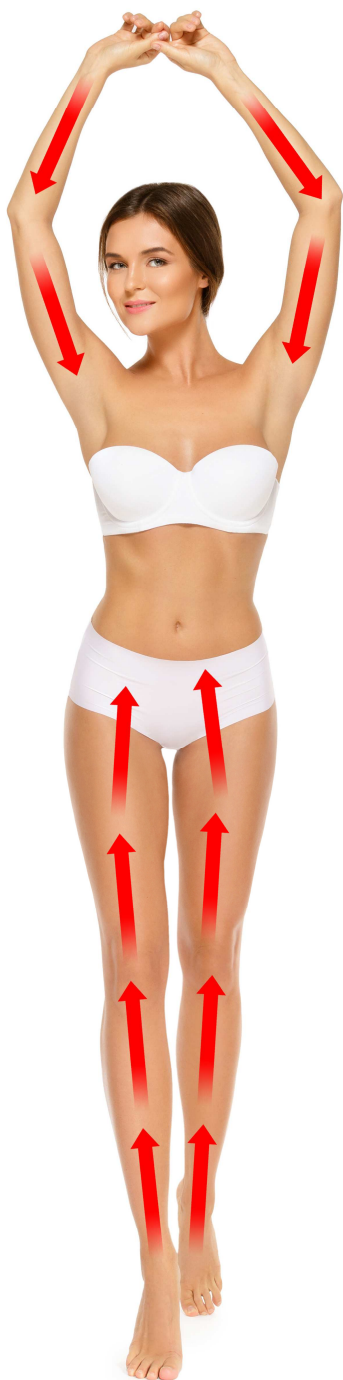
### plynulý pohyb

Aplikační hlavici se pohybujte po těle delšími i kratšími úseky - viz. obrázek. Pomocí volné ruky si - pokud je to možné - pokožku co nejvíce napněte. Pohyb po pleti bude mnohem snadnější. Vždy dbejte na to, aby byla pokožka **co nejlépe hydratovaná** pomocí sonogelu. **Nikdy nepoužívejte stimulaci pleti aplikační hlavici „na sucho“.** Při stimulaci pleti plynulým pohybem je celkově zkrácen čas kontaktu aplikačních kolíčků s konkrétním místem. **Při konstantním nastavením úrovně intenzity radiofrekvence můžete při rychlejším pohybu vnímat menší míru působení radiofrekvence ve srovnání s pomalejším pohybem.**

### razítkování

Při ošetření vždy postupujte tak, že aplikační hlavici přidržíte na pleti maximálně v časovém rozsahu pár sekund (tzv. razítkování). Intenzitu přidávejte vždy podle pocitu. Ošetření pleti by nikdy nemělo být nesnesitelně bolestivé. Akceptovatelné je pouze pocit vnímání tepla na snesitelné úrovni. Pokud budete aplikační hlavici držet na pleti příliš dlouho a navíc budete mít nastavenou nejvyšší úroveň ošetření, přístroj je dostatečně výkonný na to, aby vaši pleť nepříjemně poranil. Proto prosím přistupujte k ošetření s maximální pečlivostí a šetrností.





**plynulý pohyb**



**razítkování**

## **NEJČASTĚJŠÍ OTÁZKY A ODPOVĚDI**

### **Jak by mělo ošetření správně probíhat použití přístroje?**

Před zahájením ošetření si velice pečlivě prostudujte veškeré podrobnosti uvedené v tomto návodu k obsluze. Zvýšenou pozornost věnujte zejména kontraindikacím. Pokud si nejste jisti vhodností jednotlivých technologií pro vaše tělo, konzultujte použití se svým praktickým lékařem. Prostudujte si také seznam partií, které jsou pro ošetření jednotlivými technologiemi přesně vymezeny. Během použití přístroje si vytvořte dostatečné pohodlí. Oblečte si něco lehčího, pohodlného.



### **Pro ultrazvuk, radiofrekvenci a laser jsou uvedeny v tomto návodu k obsluze doporučené časy a intervaly použití. Jak tomu mám rozumět v kombinaci použití těchto dvou technologií? Vylučuje se současně použití navzájem?**

Doporučená frekvence použití pro ultrazvuk, laser nebo radiofrekvenci mají rozdílné důvody. Zatímco při použití ultrazvuku a laserového světla je třeba dát tělu prostor, aby zpracovalo uvolněnou energii z tukové tkáně, při použití radiofrekvence je třeba poskytnout určitý čas vrstvě dermis, ve které po ošetření probíhá proces remodelace kolagenních a elastických vláken. V praxi si tak můžete snadno vytvořit vlastní plán ošetření jednotlivými technologiemi přístroje. V jeden den tak můžete snadno použít ultrazvuk nebo laserové světlo (včetně vakuové drenáže) i radiofrekvenci. Při dalším použití však musíte vždy ctít časový rozestup k dalšímu použití.

### **Přístroj nabízí dvě technologie pro stimulaci tukové tkáně - ultrazvuk a laser. Jakým způsobem je možné kombinovat tyto dvě technologie? Je možné je používat při jednom použití současně?**

Obě tyto technologie jsou určeny ke stimulaci tukové tkáně. Při použití je však vždy třeba dodržet minimální časové rozestupy. Vy jako uživatel můžete tyto technologie samozřejmě kombinovat. V daný den, kdy podle časového plánu vychází ošetření vybrané partie, si zvolíte jednu z těchto dvou metod. Ve stejný den obě metody najednou nepoužívejte. V další den podle časového plánu můžete opět zvolit jednu z technologií.

### **Jsem silně obézní. Mám vysokou nadváhu. Je pro mě použití přístroje BeautyRelax spásné/správné řešení?**

Bohužel nikoliv. V tomto případě vám za výše uvedených okolností přístroj používat nedoporučujeme. Estetickým přístrojem není možné kompenzovat nezdravý životní styl, při kterém s opakující se pravidelností konzumujete z dlouhodobého hlediska více kalorií, než je tělo schopné metabolizovat. Pokud trpíte vysokou nadváhou, doporučujeme se obrátit na svého praktického lékaře nebo výživového poradce a řešit proces hubnutí pod odborným dohledem.

### **Pro koho je tedy přístroj BeautyRelax vhodný?**

Estetický přístroj je vhodný pro každého, kdo je vnitřně přesvědčený, že skutečně má vážný zájem zapracovat na svém vzhledu. I přes veškerou snahu se nedaří redukovat na vybraných částech těla nežádoucí vrstvu tukové tkáně. Přesto je ochoten vyzkoušet neinvazivní cestu a vyhnout se chirurgickému zákroku pomocí skalpelu. Přístroj je určen pro každého, kdo již pociťuje v oblasti obličeje jistou únavu. Pokožka ztratila svoji původní pružnost. Výskyt vrásek je zvýšený.

### **Jaké opatření je před a po ošetření nutno dodržovat při ošetření ultrazvukem nebo laseru?**

Minimálně 4 hodiny před ošetřením ultrazvukem nebo laseru nekonzumujte těžká nebo mastná jídla. Doporučujeme lehká jídla (např. zeleninový salát, jogurt). Den před ošetřením, v den ošetření a několik dní po ošetření zvyšte váš pitný režim na 2 až 2,5 litru čisté vody denně. Vyhýbejte se

perlivým a slazeným vodám. Týden po ošetření ultrazvukem byste se měli vyvarovat konzumaci alkoholu, kofeinu (ve velkých dávkách - slabší káva nevádí), nikotinu, těžkých a mastných jídel. Všechny tyto faktory zatěžují vaše játra, která jsou již tak zatížena filtrováním uvolněných tuků z vašeho těla. Další jejich zatížení by mohlo vést k nevolnosti či zhoršení zdravotního stavu. Po ošetření doporučujeme mírně zvýšit pohybovou aktivitu. Podpoříte tím výrazně krevní oběh a celkovou látkovou výměnu. Stimulace krevního oběhu a lymfatického systému podpoří vyplavení uvolněných tuků přirozenou cestou ven z těla.

### **Je třeba v průběhu používání přístroje nějakým způsobem upravit pohyb?**

Použití přístroj nemusíte rozhodně kombinovat s vysokými sportovními výkony. Přesto je vhodné - ideálně v den použití přístroje - věnovat krátký čas lehké procházce, běhu nebo jízdě na rotopedu či kole. Pokud nemáte možnost opustit domov, alespoň se lehce protáhněte. Použijte cviky, abyste se mírně zadýchali. Znovu zdůrazňujeme. Není třeba podávat extrémní fyzické výkony. Hlavním smyslem je podpořit váš lymfatický systém a rychlost metabolismu, aby byla uvolněná energie při stimulaci tukové tkáně efektivně využita. Optimální je načasování po použití přístroje.

### **Jakým způsobem je doporučeno pořadí použití hlavice s ultrazukovými vlnami, hlavic s laserem a vakuové hlavice?**

Hlavici s ultrazvukem nebo laserem můžete samozřejmě použít samostatně. Přesto je z fyziologického hlediska ideální použít následně vakuovou hlavici. V první fázi stimuluje ultrazvuk nebo laser tukovou tkáň a ve druhé fázi podpoříte činnost lymfatického systému pomocí vakuové hlavice.

### **Je ošetření technologiemi přístroje BeautyRelax bolestivé?**

Ošetření je zcela bezbolestné a při dodržení veškerých pokynů v návodu i bezpečné. Při použití ultrazvuku můžete cítit na pokožce pocity připomínající mravenčení až lehké brnění. Průvodním jevem působení radiofrekvence je pocit tepla. Stejně tak při použití aplikátorů s laserem můžete vnímat jako působení tepla.

### **Jak poznám, že aplikační hlavice opravdu generuje ultrazukové vlny?**

Během ošetření můžete slyšet slabé pískání (ale není to pravidlo), které vydává ultrazvuk. Citliví jedinci mohou cítit jemné mravenčení. Jde o standardní průvodní jev ultrazvuku. Pro ověření funkčnosti ultrazukových vln naneste drobné množství kapek vody na aplikační hlavici. Ultrazukové vlny molekuly vody rozkmitají. Pokud je pro vás pískání až příliš intenzivní, použijte klasické špunty do uší proti chrápání nebo snižte intenzitu ultrazvuku.

### **Při používání aplikační hlavice s ultrazvukem vnímám pískání v uších. Jaká je příčina tohoto jevu? Jedná se o závadu přístroje?**

Neinvasivní technologie (ultrazukové vlny, radiofrekvence, laser, vakuová drenáž) spadají do kategorie neinvasivního ošetření – tzn. žádná část aplikační hlavice neprotrhne přes povrch pleti. Aby bylo možné technologiemi dosáhnout deklarovaných účinků, musí disponovat určitým výkonnostním rozsahem. V praxi to znamená, že může být lehce snížen komfort používání (ultrazvuk – akustické pískání, radiofrekvence a laser – vnímání tepla, vakuová drenáž – mohou se objevit červené plochy až mírné podlitiny, které však postupně zmizí).

„Pískání“ je průvodní jev působení ultrazvuku. Je to důkaz, že se nejedná o „placebo efekt“, ale že hlavice disponuje skutečně touto technologií. Je to stejné, jako při návštěvě zubaře. Při ošetření oblasti úst při ústní hygieně používá přístroj s hrotem, na jehož konci se generuje ultrazvuk. Takto dochází k aktivnímu odstranění zubního plaku. Také je možné slyšet pískání a může to vést i k

mírnému zalehnutí uší. Pro zmírnění tohoto průvodního akustického jevu doporučujeme následující tipy:

- Každý člověk má hranici, kde je pískot nepříjemný, na jiné hranici. Zkuste mírně snížit výkon působení ultrazvukových vln pomocí tlačítka na ovládacím panelu.
- Pro úplné potlačení se nebojte při použití přístroje s hlavici na ultrazvukové vlny použít klasické špunty do uší proti chrápání nebo sluchátka. Při té příležitosti si můžete pustit vaši oblíbenou hudbu. Takto vytvoříte mechanickou bariéru mezi vašim uchem a akustického signálu, který doprovází působení ultrazvukových vln.

Hlavním smyslem je co nejvíce snížit související negativní průvodní jevy technologií alespoň na takovou úroveň nebo uživatelsky používání přístroje upravit tak, aby to pro vás bylo co nejvíce snesitelné a pohodové.

#### **Jakých výsledků je možné dosáhnout?**

Výsledek je výrazně ovlivněn několika faktory. Uvolněný tuk musí tělo zpracovat. To, jak rychle jej zpracuje, závisí především na rychlosti metabolismu, typu vašeho tuku (zda je prorostlý až do svalové tkáně), stavu lymfatického systému nebo životosprávy. Za optimálních podmínek se může jednat až o několikacentimetrový úbytek po opakovaném ošetření při dodržení výše uvedené životosprávy. Estetický přístroj s funkcí ultrazvukové kavitace, laserovým světlem a radiofrekvence vnímejte jako užitečný nástroj, který vám napomůže ve vašem úsilí vypadat lépe. Pro dosažení vysněných cílů je třeba upravit životosprávu a zvýšit pohyb (mluvíme stále o lehké pohybové aktivitě, žádná extrémní fyzická zátěž, na kterou nejste případně zvyklí). Je to důležité, aby procesy, které estetický přístroj ve vašem těle nastartuje, mohly úspěšně a efektivně proběhnout.

#### **Je používání estetického přístroje s ultrazvukovou kavitací a laserovým světlem bezpečné?**

Pokud se přístroj používá na správných partiích a uživatelé neodpovídají některým z uvedených kontraindikací, je použití ultrazvukové kavitace a laserového světla naprosto bezpečné. Uvolněný tuk je organizmus schopen postupně zpracovat. Výkon je speciálně nastaven tak, aby nedošlo k poškození ostatních buněk a cév. Znovu připomínáme, že je ošetření vždy spojeno se sonogelem. Ultrazvukové vlny se tak mohou na pokožku dostatečně navázat.

#### **Jaké zásady je nezbytné dodržovat, aby se požadovaný hubnoucí účinek dostavil?**

Jak již bylo uvedeno v předchozím textu, je nezbytné upravit životosprávu a zvýšit příjem tekutin. Ošetření ultrazvukovou kavitací můžete bez obav podstoupit již po 7 až 10 dnech. Nedoporučujeme ošetření více než dvou partií najednou. Pokud ošetřujete partie, které jsou blíže u sebe, efekt kavitace se násobí. V opačném případě (vzdálenějších partií) se efekt rozdělí. Rozhodně se vždy snažte vyhnout těm částem těla, kde jsou lymfatické uzliny - viz. grafická vizualizace v tomto návodu k obsluze, pasáž: **LYMFATICKÉ UZLINY**. Případný letmý náhodný pohyb nevádí. Aplikační hlavice však nesmí tyto vybrané části přímo stimulovat. Správná funkce lymfatických uzlin a dlouhodobá stimulace pomocí ultrazvukových vln se neslučují.

#### **Proč je kladen důraz na péči o aplikační hlavici po každém použití?**

Kontaktní hlavici je třeba pečlivě očistit od kontaktního gelu a pečlivě dezinfikovat po každém jednotlivém použití v případě, kdy přístroj používáte pro komerční použití na více klientech. Ideálně pomocí spreje na bázi alkoholu. Zabráníte tak možnosti šíření bakterií a zajistíte maximální hygienu provozu. Aplikační hlavici nezapomeňte důkladně vysušit pomocí hadříku. Násobně tím prodloužíte její životnost.

### **Může přístroj používat více osob?**

Ano. Je to možné, ale za dodržení určitých podmínek. Věnujte zvýšenou pozornost zejména dezinfekci aplikační hlavice. Zabráníte přenosu bakterií či případně kožních chorob. Pro dezinfekci použijte ideálně alkoholový roztok ve spreji. Povrch aplikační hlavice vždy důkladně osušte.

### **V jakém stavu by se měla pleť v oblasti obličeje, krku nebo dekoltu nacházet těsně před použitím radiofrekvence?**

Pokožka by měla být co nejvíce čistá. Zbavena makeupu a všech povrchových nečistot. Pokud máte možnost, doporučujeme pleť vyčistit přístrojově pomocí rotačního kartáčku nebo ultrazvukové špachtle. Určitě bychom doporučili vyhnout se čištění pleti pomocí diamantové mikrodermabraze. Mechanická abraze pleti způsobí mírné podráždění pleti a následné použití radiofrekvence nedoporučujeme.

### **Jaké přípravky je vhodné aplikovat bezprostředně po ošetření pleti radiofrekvencí?**

Pleť je třeba po použití přístroje BeautyRelax dostatečně hydratovat. Doporučujeme použít běžný hydratační krém. Pleť potřebuje dostatečný přísun vláhy pro její regeneraci. Minimálně v den přístrojového ošetření je vhodné se vyhnout kosmetickým procedurám, jako např. hloubkové čištění pleti diamantovou mikrodermabrazí nebo zahřátí pleti horkou párou. Po ošetření radiofrekvencí je pleť mírně podrážděna a může zčervenat. Pleť potřebuje po stimulaci radiofrekvencí určitý čas pro následnou regeneraci.

### **Jaké výsledky mohou očekávat? Jak se působení radiofrekvence na pleti projeví?**

Účinek radiofrekvence je velmi individuální a výsledek závisí na více faktorech. Zarudnutí pleti po ošetření je běžný průvodní jev. Pokožka je po skončení ošetření na povrchu teplejší. V následujících dnech dochází postupně k remodelaci kolagenních a elastických vláken, která jsou zodpovědná za kvalitu pružnosti pleti. Neinvazivní lifting pleti pomocí radiofrekvence není konečný proces s definitivním efektem. Pleť je třeba pravidelně stimulovat (přibližně 2x až 4x do měsíce). Další přístrojové ošetření stejné partie doporučujeme minimálně za 7 až 10 dní. Rozhodně neplatí „čím více, tím lépe“ pro vaši pleť.

### **Jakým způsobem je možné působení radiofrekvence vnímat?**

Při kontaktu aplikační hlavice s pleťí proudí přes povrch pleti do vrstvy dermis radiofrekvenční vlny. Tento proces můžeme vnímat jako teplo, které postupně graduje. Pocit tepla není způsoben „nahříváním“ pleti, ale jedná se o průvodní jev působení energie radiofrekvenčních vln. Hlavním smyslem a podstatou používání právě radiofrekvenčních vln je přesné zacílení do vrstvy dermis o specifické frekvenci a výkonu.

### **Může aplikační hlavice povrch pleti poranit?**

Při nesprávném použití přístroje může. Rozsah nastavení výkonu je záměrně upraven tak, aby byl schopen ošetřit celé spektrum uživatelů s různou citlivostí pleti a různou vrstvou tukové tkáně. Můžeme tedy považovat výkon přístroje za mírně „předimenzovaný“. Jedna z hlavních výhod přístroje je flexibilita použití se zaměřením a vybrané partie těla. Úprava dávkování výkonu umožňuje ošetření i velmi citlivých partií. Vyšší výkon nakopat pro větší plochy, kde je míra citlivosti na nižší úrovni. Estetický přístroj musí být schopen nabídnout dostatečný potenciál výkonu. V opačném případě by nebylo možné provést lifting pleti s vysokou efektivitou. Při dávkování výkonu je třeba vždy postupovat s maximální opatrností.

### **Jak použití aplikačních hlavic vzájemně kombinovat?**

V obecné rovině funguje stimulace tukové tkáně následovně. Tukovou tkáň na vybraných částech těla je třeba nastimulovat vhodnou technologií, aby tukové buňky uvolnili uloženou energii. K tomu se využívá hlavice s radiofrekvencí. Uvolněná energie se dostane do krevního řečiště. Energii následně játra metabolizují. Mluvíme zde o procesu lipolýzy, který probíhá v našem těle například při sportu, kdy tělo po spálení cukru v krvi začne brát energii z tukových zásob. Proto se po ošetření těla ultrazvukovou kavitací používá následně vakuová drenážní hlavice. Lokálně tím podpoříte činnost lymfatického systému. Z tohoto pohledu nedává příliš smysl pořadí vakuum + ultrazvuk, ale naopak. Ultrazvuk + vakuum.

Radiofrekvence je skvělá technologie. Nastavenou frekvencí dokáže velmi efektivně zacílit na vrstvu pleti dermis, kde jsou alokované kolagenní a elastická vlákna. Jejich množství a kvalita má přímý vliv na pružnost pleti. Estetické ošetření tukové tkáně není jenom o zaměření se na stimulaci tukových buněk. Je to také nízká kondice pružnosti pleti, které jsou jednou z hlavních vizuálních projevů celulitidy. Proto je dobré při ošetření vybraných partií klást důraz i na technologii, která podpoří tvorbu kolagenu v dané oblasti.

Vy samozřejmě nemusíte vždy hned kombinovat vše při jednom "sezení", ale i můžete. Není to nic proti ničemu. Je to jen v ten moment časově náročnější.

Pokusíme se uvést příklad do praxe. V daný den se rozhodnu, že se zaměřím na oblast stehen. Krátký postup v bodech:

- Aplikuji gel na jednu nohu + použiji hlavici s radiofrekvencí.
- Stejným způsobem ošetřím druhou nohu. Pro každou nohu v délce 5 minut (pro každou nohu 5min + 5 minut).
- Doplníte sonogel a použijete hlavici s ultrazvukem. Každou nohu v délce do 10 minut (pro každou nohu 10 + 10 minut).
- Setřete zbytky sonogelu. Nanesete masážní olejíček a obě nohy rozmasírujete vakuovou hlavicí. Každou nohu v délce 5 minut (pro každou nohu 5 + 5 minut).
- Pokud máte možnost (není vždy nezbytně nutné), je skvělé si udělat menší procházku, kdy zvolíte rychlejší chůzi. Ještě více tím podpoříte lymfatický systém těla, což je náš cíl.

Další použití ultrazvuku na těle je doporučeno za dalších 7 až 10 dní.

Použití vakuové hlavice si můžete dopřát klidně 3x do týdne. Vakuum je velmi prospěšně pro mechanické rozmasírování partií, kde se kumuluje více tukové tkáně, což má v konečném důsledku vliv na průvodní jev zvaný jako "pomeračková" pokožka. S věkem už lymfatický systém těla pracuje pomaleji a vakuová hlavice je skvělé řešení, jak jeho činnost podpořit.

Sólo technologii radiofrekvence také použít s časovým rozestupem 7 až 10 dní. Po ošetření v průběhu následujících dní probíhá proces remodelace, kdy se vrstva dermis - která načerpala radiofrekvenční energii - postupně regeneruje.

Samozřejmě ve volných dnech mezi ošetřením vybraných partií těla můžete bez problémů použít hlavici s radiofrekvencí na oblast obličeje.

### **Jak je to se stimulací strií a drobných jizviček?**

Útvary vystouplé nad povrch okolní pokožky v podobě strií nebo jizviček představují nepříjemný estetický prvek. Strie a jizvy není nikdy možné úplně odstranit. Přesto je praxí prokázáno, že pravidelná stimulace pomocí radiofrekvenčních vln má pozitivní vliv na zmírnění výraznosti. Radiofrekvenční vlny nabízí dostatečný výkonnostní rozsah, aby způsobily jejich zvláchnění a změkčení této tkáně. Z tohoto pohledu je to skutečně běh na dlouhou trať a ne vždy se podaří docílit naprosto dokonalého výsledku podle vašich představ.

### **U přístroje uvádíte komerční i domácí použití. Nevylučují se tyto dvě možnosti použití navzájem?**

Kvalitu estetického přístroje měříme podle účinnosti působení konkrétní technologie a možný rozsah nastavení výkonu. Užitečnou hodnotu přístroje je třeba posuzovat zejména podle toho, jakým způsobem a s jakou efektivitou lze docílit požadovaných výsledků ošetření pleti. Druhým aspektem je životnost přístroje. Při komerčním provozu podléhá přístroj násobně větší zátěži ve srovnání s používáním jednou osobou v domácích podmínkách. Nároky na životnost a konstrukci přístroje jsou při komerčním použití mnohem přísnější. Z tohoto pohledu vyhovuje model BEAUTYRELAX BODYFACE MULTISHAPE AESTHETIC PROFESSIONAL ve všech aspektech. (1) velmi účinná technologie a (2) kvalitní komponenty zajišťující dlouhou životnost při vysoké frekvenci provozu. Přístroj tak splňuje požadavky pro používání doma nebo v kosmetickém salonu.

### **Je přístroj zdravotnický prostředek?**

**Přístroj není zdravotnický prostředek.** Patří do kategorie masážních přístrojů. Přístroj neléčí obezitu nebo jakékoliv jiné onemocnění. Přístroj nabízí technologie, které při použití za specifických podmínek napomáhají v redukci podkožního tuku, potlačení projevů celulitidy a zvýšení pružnosti pleti.

### **Má přístroj nějakou certifikaci?**

Přístroj má standardní evropskou certifikaci. Splňuje veškeré normy, které jsou kladeny na přístroje tohoto typu. Aby pro vás bylo používání přístroje maximálně bezpečné, dbejte pečlivě všech pokynů uvedených v tomto návodu k obsluze.

### **Je přístroj vodotěsný?**

Není. Žádná část přístroje není určena pro mytí pod tekoucí vodou.



## **PÁR VĚT ZÁVĚREM**

Estetický multifunkční přístroj BeautyRelax BODYFACE MULTISHAPE AESTHETIC PROFESSIONAL je výsledkem velmi rychlého a progresivního vývoje elektroniky v oblasti přístrojové techniky pro ošetření těla. Hlavní jednotka přístroje má kompaktní malé rozměry. Na druhou stranu nabízí hned 18 aplikačních hlavice, což je ve srovnání s přístroji obdobného typu naprostý unikát. Přístroj disponuje velmi oblíbenými a účinnými technologiemi používanými v oblasti estetiky - radiofrekvence, ultrazvuk, vakuová drenáž, laserové světlo, fotonová terapie, elektroforéza a EMS pulzy. Specifická kombinace technologií pro aktivní stimulaci tukové tkáně, zvýšení pružnosti pleti, posílení svalů a potlačení projevů celulitidy. Majitelé přístroje ocení velmi kvalitní provedení aplikačních hlavice z nerez oceli. Díky ergonomickému tvaru se velmi dobře drží v ruce. Použití přístroje není spojeno s žádným drahým spotřebním materiálem. Velký rozsah nastavení výkonu. Přizpůsobí se tak individuálním potřebám každého uživatele. Špičková elektronika, robustní vzduchové čerpadlo, kvalitní materiály. Kombinace, která garantuje extrémně dlouhou životnost přístroje i v náročném komerčním provozu s vysokou frekvencí použití. Šetrné, vysoce efektivní, moderní estetické ošetření těla. To je přístroj BeautyRelax BODYFACE MULTISHAPE AESTHETIC PROFESSIONAL!

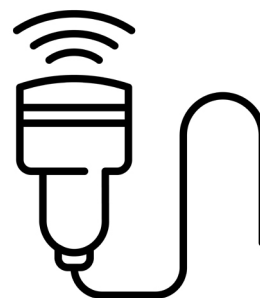


Martin Hrbek

[www.beautyrelax.cz](http://www.beautyrelax.cz)

## ÚDRŽBA A HYGIENA PROVOZU

Použití přístroje je vždy spojeno s aplikací sonogelu. Vždy dbejte na to, aby po dokončení ošetření byla aplikační hlavice očištěna. Pokud přístroj používá více osob, je třeba provést dezinfekci povrchu aplikační hlavice. Ideálně alkoholovým roztokem ve spreji. Nepoužívejte žádné agresivní čisticí prostředky. Vlhkost nesmí NIKDY proniknout do přístroje. Po čištění aplikační hlavici důkladně vysušte. Výrazně tak prodloužíte její životnost.



## LIKVIDACE POUŽITÝCH ELEKTRO ZAŘÍZENÍ



Tento symbol na produktech nebo v průvodních dokumentech znamená, že použité elektrické a elektronické výrobky nesmí být přidány do běžného komunálního odpadu. Ke správné likvidaci, obnově a recyklaci předejte tyto výrobky na určená sběrná místa. Alternativně v některých zemích Evropské unie nebo jiných evropských zemích můžete vrátit své výrobky místnímu prodejci při koupi ekvivalentního nového produktu. Správnou likvidací tohoto produktu pomůžete zachovat cenné přírodní zdroje a napomáháte prevenci potenciálních negativních dopadů na životní prostředí a lidské zdraví, což by mohly být důsledky nesprávné likvidace odpadů. Další podrobnosti si vyžádejte od místního úřadu nebo nejbližšího sběrného místa. Tento symbol je platný v Evropské unii. Chcete-li tento výrobek zlikvidovat, vyžádejte si potřebné informace o správném způsobu likvidace od místních úřadů nebo od svého prodejce.

## CERTIFIKACE



Výrobek je schválen k použití v zemích Evropské unie a je opatřen značkou CE. Prohlášení o shodě a veškerá dokumentace je k dispozici u dovozce.

## EU DISTRIBUTOR

SANTADRIA s.r.o., Mojmírovo nám. 75/2 Brno, 612 00  
IČO: 29195454 | DIČ: CZ29195454

V případě jakýchkoliv dotazů týkající se produktu, neváhejte se na nás obrátit:

Email: [mh@santadria.cz](mailto:mh@santadria.cz)

Tiskové chyby, vlastnosti a změny technických parametrů vyhrazeny.

# ES PROHLÁŠENÍ O SHODĚ

Níže podepsaný, reprezentující firmu

**SANTADRIA s.r.o.**

Mojmírovo nám. 75/2, Brno 612 00

IČ: 29195454

tímto prohlašuje, že výrobek

## **Estetický multifunkční přístroj BODYFACE MULTISHAPE AESTHETIC PROFESSIONAL**

uvedený na trh pod modelovým označením: **BeautyRelax BR-2934**

EAN **8594166122116**

je **ve shodě** s následujícími evropskými normami:

**EN 60601-1-2:2007 EN 61000-3-2:2006+A1:2009+A2:2009**

**EN 61000-3-3:2008 EN 60601-1:2006+A11:2011**

**EN 60825-1:2007**

**Produkt není zdravotnický prostředek.**

Technologiemi a funkcemi je určen pro použití v kosmetických a masážních studiih.

**Na základě splnění těchto směrnic byl produkt označen značkou CE.**

Produkt je zároveň v souladu z RoHS směrnici číslo 2002/95/EC(RoHS). Veškeré materiály jsou zdravotně nezávadné. Neobsahují žádné těžké kovy, např. kadmium a další toxické látky. Pro bezpečné používání je nezbytné striktně postupovat dle pokynů uvedených v návodu k obsluze, který je součástí balení.



Místo vydání: Brno  
Datum vydání: 1.6.2023

  
**SANTADRIA** s.r.o.  
Mojmírovo nám. 75/2, 612 00 Brno  
DIČ: CZ29195454 Tel.: 737 196 160

Martin Hrbek, jednatel