

# NÁVOD K OBSLUZE

Estetický multifunkční přístroj

**BeautyRelax BR-2330**

## BODYFACE MULTIFORM



## OBSAH:

VÍTEJTE VE SVĚTĚ BEAUTYRELAX	4
SLOVO ÚVODEM	5
UPOZORNĚNÍ	6
KDY NENÍ MOŽNÉ PŘÍSTROJ POUŽÍVAT	7
ZAKÁZANÉ PARTIE POUŽITÍ - ULTRAZVUK	8
POVOLENÉ PARTIE POUŽITÍ - ULTRAZVUK	8
POUŽITÍ SONOGELU	8
LYMFATICKÉ UZLINY - ULTRAZVUK	9
HLAVNÍ VÝHODY	12
VLASTNOSTI PŘÍSTROJE	12
5 APLIKAČNÍCH HLAVIC	12
TECHNICKÉ PARAMETRY	13
OBSAH BALENÍ	14
PROBLEMATIKA TUKOVÉ TKÁNĚ	16
TUKOVÁ BUŇKA	16
STIMULACE TUKOVÉ TKÁNĚ ULTRAZVUKEM	17
URČENO PRO VŠECHNY TYPY POSTAV	17
PROBLEMATIKA VÝSKYTU VRÁSEK	18
METODY REDUKCE VRÁSEK	18
PŘEDSTAVENÍ TECHNOLOGIÍ PŘÍSTROJE	19
ULTRAZVUKOVÉ VLNY	20
RADIOFREKVENCE	22
RADIOFREKVENCE VE TŘECH PROVEDENÍCH	23
ČERVENÉ SVĚTLO	23
VAKUOVÉ NASÁVÁNÍ S RADIOFREKVENCÍ	24
POPIS PŘÍSTROJE	26
POPIS DISPLEJE - HLAVNÍ NABÍDKA	29
POPIS DISPLEJE - ULTRAZVUKOVÉ VLNY	30
NASTAVENÍ INTENZITY ULTRAZVUKU	31
POPIS DISPLEJE - VAKUOVÉ SÁNÍ	32
POPIS DISPLEJE RADIOFREKVENCE 3 KOLÍČKY	33

## OBSAH:

POPIS DISPLEJE RADIOFREKVENCE 6 KOLÍČKŮ	34
POPIS DISPLEJE RADIOFREKVENCE 4 KOLÍČKY	35
INSTALACE PŘÍSTROJE - APLIKAČNÍ HLAVICE	36
INSTALACE PŘÍSTROJE - DRŽÁK	37
INSTALACE PŘÍSTROJE - FILTRAČNÍ TAMPÓNEK	38
OVLÁDÁNÍ PŘÍSTROJE - ULTRAZVUK	39
ČAS APLIKACE - ULTRAZVUK	40
POVOLENÉ PARTIE APLIKACE - ULTRAZVUK	41
UNIVERZÁLNÍ TECHNIKA MASÁŽE - ULTRAZVUK	42
OVLÁDÁNÍ PŘÍSTROJE - VAKUOVÉ SÁNÍ	46
UNIVERZÁLNÍ TECHNIKA MASÁŽE - VAKUOVÉ SÁNÍ	48
POVOLENÉ PARTIE APLIKACE - VAKUOVÉ SÁNÍ	50
OVLÁDÁNÍ PŘÍSTROJE RADIOFREKVENCE 3 KOLÍČKY	51
OVLÁDÁNÍ PŘÍSTROJE RADIOFREKVENCE 6 KOLÍČKŮ	52
OVLÁDÁNÍ PŘÍSTROJE RADIOFREKVENCE 4 KOLÍČKY	53
V PŘÍPADĚ JAKÝCHKOLIV DOTAZŮ NÁS NEVÁHEJTE KONTAKTOVAT	54
DŮLEŽITÁ VÝSTRAHA	55
ČAS APLIKACE - RADIOFREKVENCE	56
DŮLEŽITÉ POKYNY POUŽÍVÁNÍ RADIOFREKVENCE	57
METODA APLIKACE OBLIČEJE A KRKU	59
MAPA CITLIVOSTI PLETI	62
DOPORUČENÁ METODA POUŽITÍ HLAVIC	63
BEAUTYRELAX VIDEO NA YOUTUBE	66
NEJČASTĚJŠÍ OTÁZKY A ODPOVĚDI	67
PÁR VĚT ZÁVĚREM	70
DOLOŽKA KE ZPŮSOBU POUŽÍVÁNÍ	70
ÚDRŽBA A HYGIENA PROVOZU	71
LIKVIDACE POUŽITÝCH ELEKTRO ZAŘÍZENÍ	72
CERTIFIKACE	72
EU DISTRIBUTOR	72
ES PROHLÁŠENÍ O SHODĚ	73

# VÍTEJTE VE SVĚTĚ BEAUTYRELAX

## BeautyRelax – Špičková technologie krásy pro domácí i profesionální použití

Vítejte ve světě profesionální estetiky v pohodlí domova! BeautyRelax je ryze česká značka, která od roku 2010 přináší inovativní přístroje pro péči o pleť, tělo a vlasy. Naše zařízení kombinují nejmodernější technologie s jednoduchým ovládáním, takže si můžete dopřát salonní péči bez nutnosti návštěvy kosmetického studia.



### Proč si vybrat BeautyRelax?

**Vysoká účinnost** – Používáme stejné technologie jako profesionální salony (radiofrekvence, ultrazvuk, IPL, galvanický proud).

**Univerzální použití** – Vhodné pro domácí i komerční využití.

**Odborné poradenství** – Pomůžeme vám vybrat ideální přístroj na míru vašim potřebám.

**Nadstandardní služby** – Rychlé doručení, záruční a pozáruční servis.

### Naše kategorie přístrojů

**Kosmetické přístroje** – Pro dokonalou pleť bez vrásek, akné nebo pigmentace.

**Přístroje na formování postavy** – Redukce celulitidy, lifting a modelace kontur.

**Masážní technologie** – Lymfatické masáže, relaxace a regenerace svalů.

**IPL depilace** – Trvalé odstranění chloupků šetrnou cestou.

### Salonní péče v domácích podmínkách

Díky pokrokům v estetických technologiích si nyní můžete dopřát stejně účinné aplikace jako v kosmetickém studiu – bez bolestivých zákroků a dlouhého čekání. Ať už řešíte:

- Vrásky, povadlou pleť nebo nedostatek elasticity
- Celulitidu, ochablé kontury nebo otoky
- Nechtěné chloupky nebo problematickou pokožku

S BeautyRelax dosáhnete viditelných výsledků šetrně, bezpečně a bez nepříjemných pocitů.

### Vize zakladatele

*„Od začátku naší cesty je naší prioritou zpřístupnit špičkové estetické technologie každému. Ať už hledáte přístroj pro osobní péči, nebo profesionální studio, nabízíme řešení s vysokou užitnou hodnotou, dlouhou životností a rychlou návratností investice.“*

**Martin Hrbek**, zakladatel a odborný konzultant BeautyRelax

### Ušetřete čas i peníze

Pravidelným používáním přístrojů BeautyRelax můžete výrazně snížit náklady na kosmetické procedury a zároveň mít svou péči plně pod kontrolou.

- Výsledky bez bolesti a zbytečného stresu
- Šetrná neinvazivní řešení pro všechny typy pleti
- Vybírejte z desítek modelů pro různé potřeby

Objevte kouzlo moderní estetiky a vyberte si svůj ideální přístroj v naší kompletní nabídce. Těšíme se, že s námi budete sdílet vaše pro krásu a inovace!



(+420) 737 196 160  
mh@santadria.cz  
shop.beautyrelax.cz  
www.beautyrelax.cz  
facebook.com/BeautyRelaxEquipment







prodej | servis | poradenství | konzultace | školení

MARTIN HRBEK

odborný konzultant a školitel  
SANTADRIA s.r.o. Mojžírovo nám. 75/2 Brno 62100 IČO: 29195454 DIČ: CZ29195454

## **SLOVO ÚVODEM**

Vážený zákazníku, děkujeme vám za projevenou důvěru při koupi našeho produktu. Před prvním použitím prosím pečlivě přečtěte všechny podrobné informace uvedené v tomto návodu k obsluze. Zvýšenou pozornost věnujte zejména výstrahám a bezpečnostním upozorněním. Přístroj používejte přesně podle uvedených pokynů. Všechny tyto kroky přispějí k maximálnímu využití všech funkcí přístroje a ochraně všeho zdraví. Podrobně vám vysvětlíme všechny funkce a způsob, jak přístroj co nejlépe používat.

Veškeré instrukce uvedené v tomto návodu k obsluze neberte prosím na lehkou váhu. Estetický přístroj pro neinvazivní aplikace vybraných částí těla pracuje s technologiemi, které jsou bezbolestné a bezpečné. Přístroj prošel dlouhým vývojem a bezpečnost garantuje z hlediska splnění všech zákonem stanovených norem. Aby bylo možné efektivně stimulovat pleť a podkožní tukovou tkáň, pracuje přístroj s určitým výkonem, který si můžete sami regulovat. Pokud nebudete postupovat dle uvedených pokynů, nebudete cítit upozornění a výčet kontraindikací, můžete si váš zdravotní stav v krajním případě negativně ovlivnit. Na druhou stranu nemějte z používání přístroje žádný strach. Konstrukce, vlastnosti a technologie jsou přizpůsobeny používání bez dohledu erudované osoby z oblasti zdravotnictví.

### Úvodní důležité informace související s přístrojem a jeho používáním:

- Estetický přístroj BeautyRelax spadá do kategorie masážních/estetických přístrojů. Nejedná se o zdravotnický prostředek. Neslouží k léčbě obezity ani žádného kožního onemocnění. Nabízí technologie, které při použití za specifických podmínek napomáhají v redukci podkožního tuku, zmírnění projevů celulitidy a zvýšení pružnosti pleti.
- Estetický přístroj BeautyRelax poskytuje neinvazivní aplikaci. V praxi to znamená, že žádná z částí aplikační hlavice fyzicky nikdy v průběhu používání nepronikne pod kůži.
- Estetický přístroj BeautyRelax je certifikován a splňuje všechny normy, které jsou na přístroj podobného druhu kladeny. Je zajištěna bezpečnost všech elektronických součástí.
- Aplikace je vždy spojena s čirým vodivým gelem (sonogel). Lze zakoupit v jakékoliv lékárně nebo prodejně zdravotních potřeb. Stojí pár desítek korun. Rozhodně stačí nejlevnější. Neplatí čím dražší, tím lepší. Hlavním smyslem aplikace dostatečného množství gelu je zvýšení vodivosti pokožky. Ultrazvuk a radiofrekvence získají lepší schopnost navázat se na pleť.
- Rozhodně neplatí, čím častější používání přístroje, tím rychleji dosáhnete požadovaných výsledků. Dejte vašemu tělu dostatečný čas, aby mohlo zpracovat energii, která je použitím přístroje uvolněna. Výrazně tak přispějete k ochraně vašeho zdraví!
- Pokud si nebudete vědět s čímkoliv rady, nebudete si jisti v jakékoliv fázi použití přístroje, neváhejte se na nás obrátit. Telefon: 737196160 nebo email: mh@santadria.cz K dispozici je vám náš produktový manažer Martin Hrbek, který odpoví na všechny vaše případné dotazy či nejasnosti.

**Návod k použití si pečlivě uschovejte pro případné pozdější nahlédnutí.**

Přejeme, ať vám přístroj dobře slouží a splňuje všechna očekávání, která jste měli před jeho nákupem.

Tým BeautyRelax.cz

## UPOZORNĚNÍ

- Před prvním uvedením přístroje do provozu si pečlivě prostudujte tento návod k obsluze, seznamte se se všemi vyobrazeními a návod si uschovejte pro případné pozdější použití.
- Nepoužívejte přístroj, pokud je vaše pokožka postižena závažným kožním onemocněním. V případě jakýchkoli pochybností o vhodnosti používání přístroje vzhledem k vašemu zdravotnímu stavu se poraďte se svým praktickým lékařem.
- Používá-li přístroj více osob, je nutné dbát zvýšené hygieny. Po každém použití vždy důkladně vydezinfikujte aplikační hlavici, aby se předešlo přenosu bakterií nebo kožních onemocnění.
- Pokud je přístroj poškozen, nefunguje správně nebo spadl do vody, nikdy jej znovu neuvádějte do provozu.
- V případě poškození přístroje se nedotýkejte jeho vnitřních částí, hrozí nebezpečí úrazu elektrickým proudem.
- Dojde-li k pádu přístroje na zem, může dojít k jeho poškození. V takovém případě přístroj dále nepoužívejte a kontaktujte servisní oddělení prodejce.
- Nepoužívejte přístroj v blízkosti vody ani v prostorách se zvýšenou vlhkostí, jako jsou koupelny, sprchy nebo bazény.
- Přístroj není vodotěsný ani omyvatelný. Nesmí být ponořen do vody ani čištěn pod tekoucí vodou.
- Nikdy nenechávejte přístroj během provozu bez dozoru. Po každém použití jej vždy řádně vypněte.
- Pokud byl přístroj přenesen z chladného prostředí do teplého, vyčkejte před jeho použitím alespoň 3 hodiny, aby se zabránilo kondenzaci vlhkosti uvnitř zařízení.
- Přístroj není určen k používání dětmi ani osobami, jejichž fyzické, smyslové nebo duševní schopnosti neumožňují bezpečné používání spotřebiče bez dozoru.
- Přístroj nepokládejte ani nepoužívejte na horkých nebo tepelných zdrojích, jako jsou radiátory, kamna či otevřený oheň.
- Nepokoušejte se přístroj sami rozebírat, upravovat nebo opravovat. Veškeré opravy svěřte autorizovanému servisu.
- Přístroj skladujte v suchém a čistém prostředí, chráněném před prachem a vlhkostí.
- Během používání přístroj žádným způsobem nezakrývejte. Zakrytí může způsobit přehřátí a následné poškození zařízení.
- Nevystavujte přístroj přímému slunečnímu záření ani extrémním teplotám.
- Distributor nenes odpovědnost za škody vzniklé v důsledku používání přístroje v rozporu s pokyny uvedenými v tomto návodu k obsluze nebo při nedodržení bezpečnostních upozornění.
- Distributor rovněž neodpovídá za škody na zdraví nebo majetku způsobené jiným než určeným způsobem používání přístroje.



## **KDY NENÍ MOŽNÉ PŘÍSTROJ POUŽÍVAT**



Přístroj **nesmí** používat osoby, kterých se týkají některé z těchto stavů:

- **Onkologická onemocnění (rakovina)** – v aktivní fázi i v období léčby
- **Epilepsie**
- **Cukrovka** (zejména s komplikacemi)
- **Akutní virová nebo infekční onemocnění**
- **Stavy provázené vysokou horečkou**
- **Závažná onemocnění jater nebo ledvin**
- **Závažné poruchy metabolismu tuků** (např. výrazně zvýšený cholesterol)
- **Kožní onemocnění** v místě aplikace (záněty, ekzémy, otevřené rány, infekce, popáleniny)
- **Chronický únavový syndrom**
- **Srdeční onemocnění**, poruchy srdečního rytmu
- **Kardiostimulátor nebo jiné elektronické implantáty**
- **Hypertenze (vysoký krevní tlak)** – zejména neléčená nebo nestabilní
- **Kovové implantáty v těle** – platí zejména v místě použití přístroje
- **Cévní poruchy, poruchy prokrvení nebo arterioskleróza**
- **Těhotenství**
- **Menstruace** (doporučuje se aplikaci odložit)
- **Osoby užívající léky na snížení srážlivosti krve**
- **Pacienti po operativních zákrocích**, zejména s transplantací orgánů
- **Osoby se sníženou schopností vnímání bolesti nebo tepla**

## ZAKÁZANÉ PARTIE POUŽITÍ - ULTRAZVUK

- Hlava
- Krk (přední i zadní strana)
- Oblast, kde je srdce
- Podpaží
- Loket
- Zápěstí
- Kolena
- Kotník
- Dlaně
- Chodidla
- Zákolenní oblast
- Páteř



## POVOLENÉ PARTIE POUŽITÍ - ULTRAZVUK

- Předloktí
- Paže
- Bříško
- Stehna
- Zadeček
- Lýtka



***Poznámka:** párová oblast těla je brána jako jedna partie*

## POUŽITÍ SONOGELU

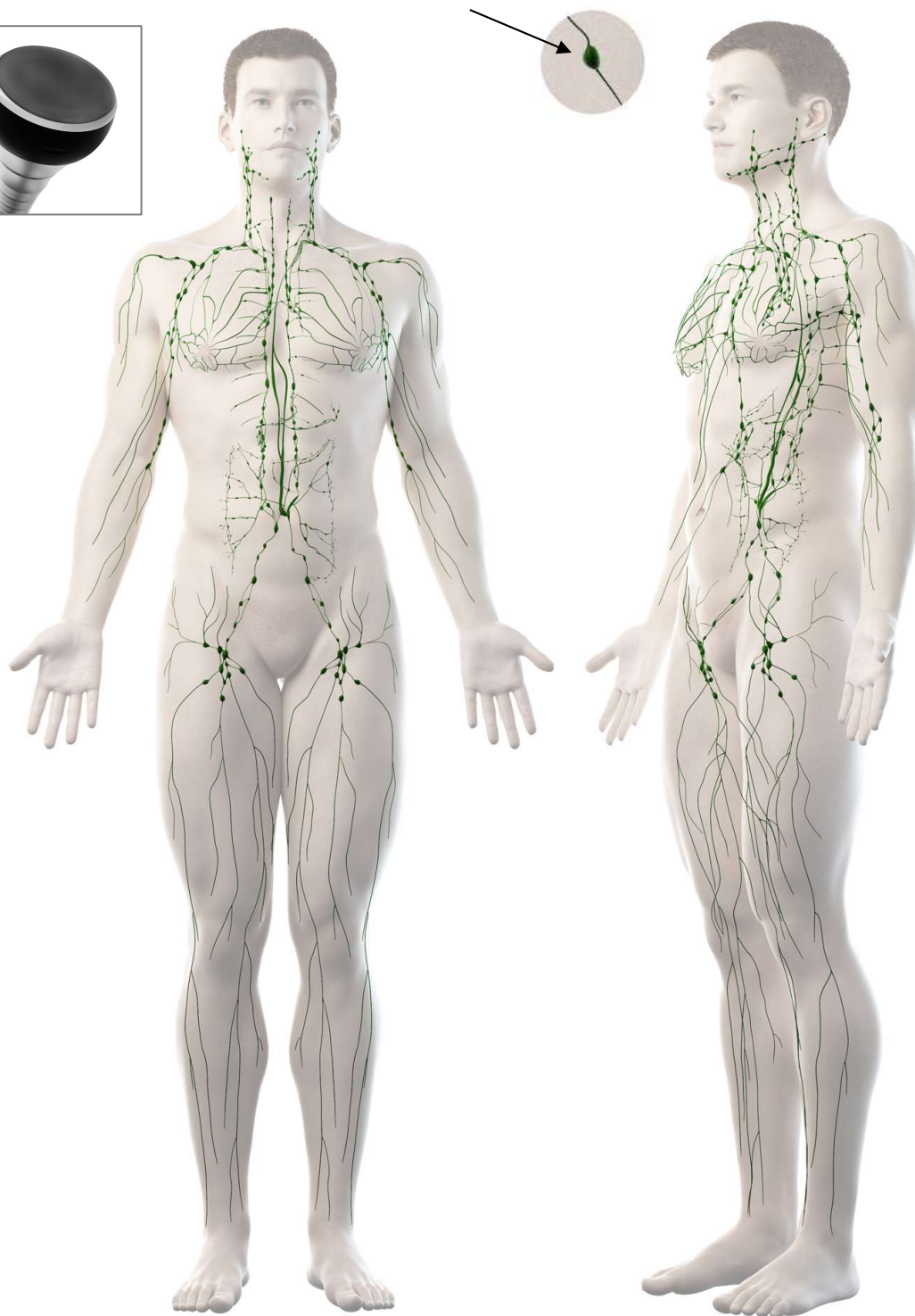
Použití je vždy spojeno s čirým vodivým gelem. Kontaktní gel, tzv. SONOGEL, zakoupíte v jakémkoliv prodejně zdravotnických potřeb (možno zakoupit i v lékárně). Gel je pro použití přístroje velice důležitý. Vytváří nezbytnou pojivou vrstvu mezi aplikátorem a pokožkou. Je vyroben na vodní bázi. Nemůže uškodit aplikační hlavici. Užití kontaktního gelu je nezbytné. Ultrazvukové vlny a radiofrekvence se tak mohou na pleť lépe navázat. Při použití aplikačních hlavice **nepoužívejte žádné jiné kosmetické přípravky.**





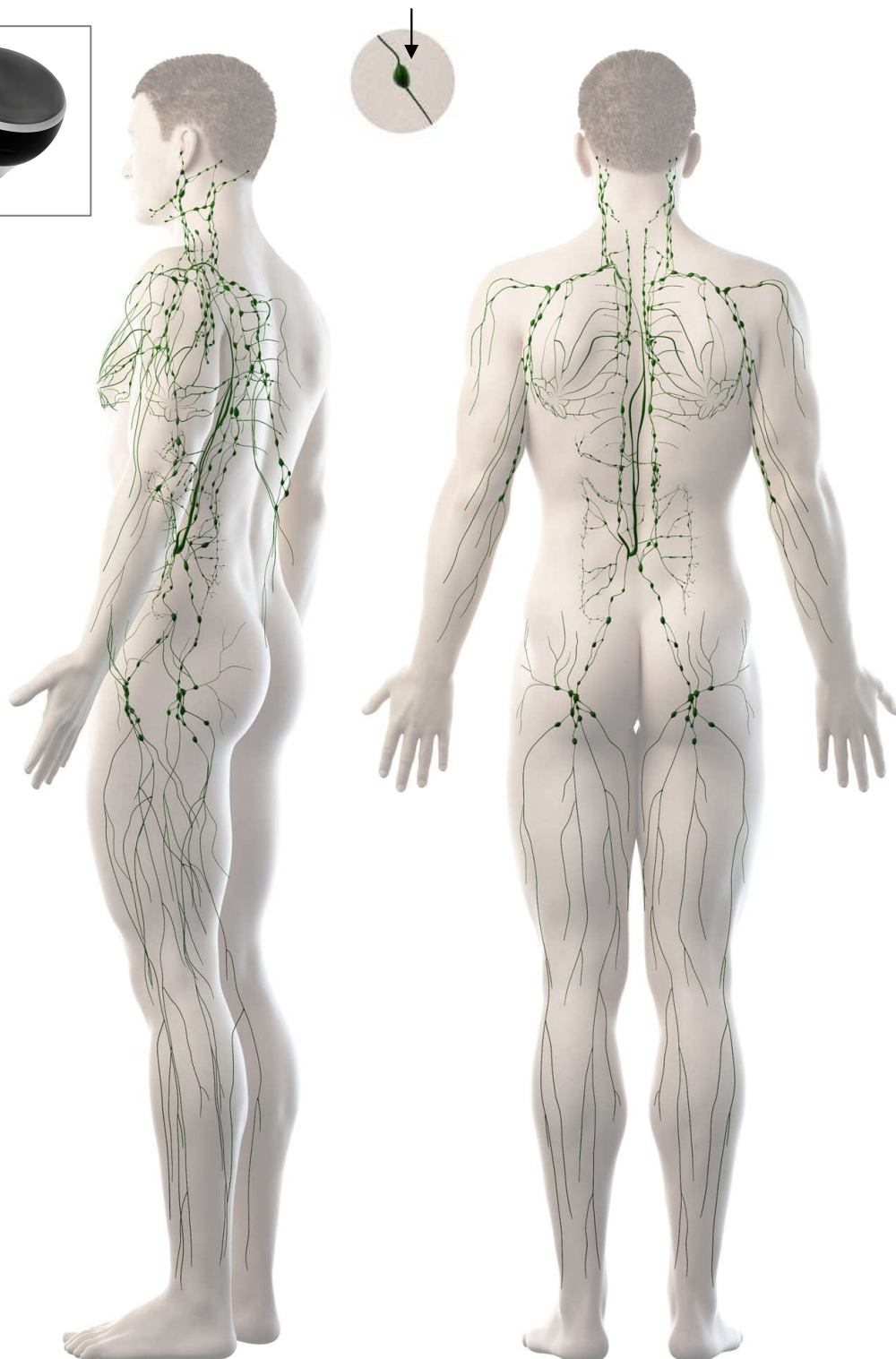
## LYMFATICKÉ UZLINY - ULTRAZVUK

Při použití přístroje **Beautyrelax** se **snažte vyhnout** těmto oblastem lymfatických uzlin. Letmý dotyk nevadí. Stálou stimulaci těchto uzlů nedoporučujeme. Uzly jsou zobrazeny **velkými zelenými tečkami**:



## LYMFATICKÉ UZLINY - ULTRAZVUK

Při použití přístroje **Beautyrelax** se **snažte vyhnout** těmto oblastem lymfatických uzlin. Letmý dotyk nevádí. Stálou stimulaci těchto uzlů nedoporučujeme. Uzly jsou zobrazeny **velkými zelenými tečkami**:



## LYMFATICKÉ UZLINY - ULTRAZVUK

Při použití přístroje **Beautyrelax** se **snažte vyhnout** těmto oblastem lymfatických uzlin. Letmý dotyk nevádí. Stálou stimulaci těchto uzlů nedoporučujeme. Uzly jsou zobrazeny **velkými zelenými tečkami**:



## **HLAVNÍ VÝHODY**

- Redukce jemných mimických vrásek
- Zvýšení pružnosti kontur obličeje
- Zpevnění a vypnutí pleti
- Remodelace kolagenních vláken
- Potlačení projevů celulitidy
- Potlačení strií a jemných jizviček
- Stimulace lymfatického systému končetin
- Redukce tukové tkáně na vybraných tělesných partiích
- Zcela neinvazivní charakter použití
- Bezpečné, bezbolestné používání
- Bez jakýchkoliv nepříjemných pocitů
- Skutečně funkční lymfatická masáž podtlakem

## **VLASTNOSTI PŘÍSTROJE**

- Profesionální přístroj pro masáž celého těla.
- Spojuje 5 profesionálních přístrojů do jedné kompaktní verze. Vynikající poměr ceny a užité hodnoty přístroje.
- Moderní progresivní technologie garantují dosažitelné výsledky vysoce šetrné k tělu.
- Aplikační hlavice jsou vyrobeny z velmi odolných materiálů, jako jsou kov, nerez ocel nebo tvrzený plast.
- Dostatečně dlouhý kabel pro každou aplikační hlavici pro snadnou práci s přístrojem.
- Možnost plynulého dávkování výkonu pro ultrazvuk i radiofrekvenci.
- Velký dotykový barevný LCD panel.
- Eleganční provedení hlavní ovládací jednotky.
- Dlouhá životnost přístroje.
- Spotřební materiál: vyměnitelné filtrační tampónky pro aplikační hlavici s vakuovou drenáží.
- Skvělá variabilita používání.
- Vysoká užitná hodnota přístroje.
- Určen pro komerční i domácí použití.

## **5 APLIKAČNÍCH HLAVIC**

- 3x Multipolární radiofrekvence
- 1x Podtlaková lymfatická drenáž s vakuovým nasáváním a radiofrekvencí
- 1x Ultrazvuková kavitace

## TECHNICKÉ PARAMETRY

- 3x Multipolární radiofrekvence
- 1x Podtlaková lymfatická drenáž s vakuovým nasáváním a radiofrekvencí
- 1x Ultrazvuková kavitace
- Frekvence ultrazvuku: 40Khz, možnost dávkování výkonu
- Frekvence radiofrekvence: 5Mhz
- Dávkování energie radiofrekvence: 10 úrovní intenzity
- Vlnová délka červeného světla: 625nm
- Rozsah síly podtlaku vakuového sání: 0 až 250Kpa
- Rozměry: 40x20x30cm
- Hmotnost: 6kg

**BODYFACE**  
M U L T I F O R M

min. max.  
power

10sec.  
9sec.  
8sec.  
7sec.  
6sec.  
5sec.  
4sec.  
3sec.  
2sec.  
1sec.

10sec.  
9sec.  
8sec.  
7sec.  
6sec.  
5sec.  
4sec.  
3sec.  
2sec.  
1sec.

100%  
90%  
80%  
70%  
60%  
50%  
40%  
30%  
20%  
10%

suction release energy

**INDIVIDUAL SETTINGS**  
V A C U U M 3 D M A S S A G E

## OBSAH BALENÍ

- 1x Hlavní jednotka BeautyRelax BR-2330
- 1x Hlavice s radiofrekvencí – 3 aplikační kolíčky
- 1x Hlavice s radiofrekvencí – 4 aplikační kolíčky
- 1x Hlavice s radiofrekvencí – 6 aplikačních kolíčků
- 1x Hlavice s podtlakovou drenáží a radiofrekvencí
- 1x Hlavice s ultrazvukovou kavitací
- 1x Kovový kufřík
- 1x Plastový držák na všechny aplikační hlavice
- 1x Sada filtračních tampónků pro vakuovou hlavici
- 1x Sonogel
- 1x Napájecí kabel 220V
- 1x Návod k obsluze





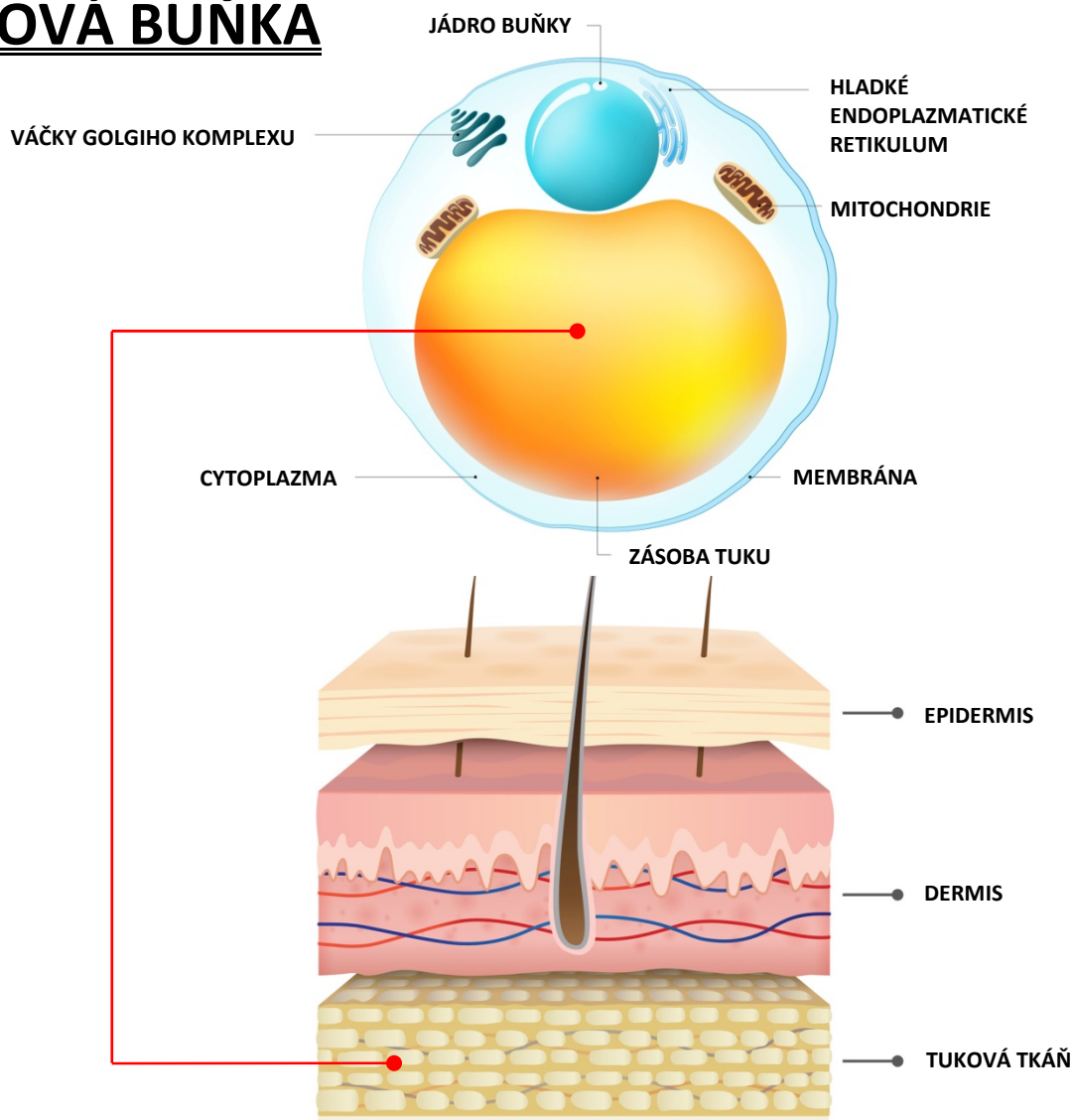
## PROBLEMATIKA TUKOVÉ TKÁŇE

**Tukové buňky** patří mezi největší buňky, které se nachází v lidském těle. Jejich hlavním smyslem je vytvářet zásobu energie. Kromě ukládání energie slouží bílá tuková tkáň také jako tepelná izolace a ochrana vnitřních orgánů. Tuková tkáň se nejčastěji nachází v podkoží. Tuková tkáň patří mezi tkáně vazivové. Mezi jednu z důležitých vlastností tukové tkáně je kumulace tuku aktivně vytvořeného ze sacharidů a mastných kyselin v buňkách. Proces ukládání a odbourávání tuku je řízen hormonálně i nervovými podněty. Bílá tuková tkáň je tvořena **tukovými buňkami** s velkými tukovými kapénkami obklopenými prstencem cytoplazmy (tuková vakuola). Jádro je umístěno na periferii buňky. Uložený tuk je polotekutá konzistence a sestává převážně z triacylglycerolů a esterů cholesterolu. U štíhlých jedinců zaujímá kolem 20% tělesné hmotnosti, u obézních ale může tvořit až 50% celkové váhy.



grafická animace shluku tukových buněk

## TUKOVÁ BUŇKA



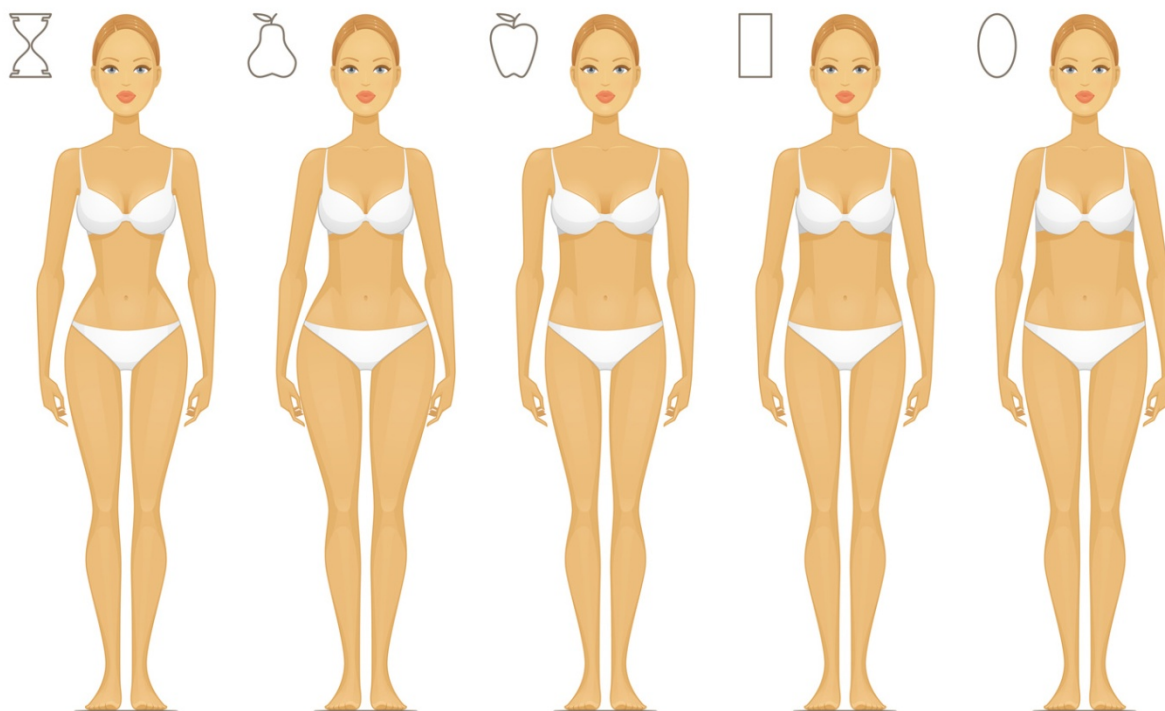


## STIMULACE TUKOVÉ TKÁŇĚ ULTRAZVUKEM

Hlavním smyslem použití estetických přístrojů je přímé zacílení na tukové buňky, které se shlukují v tukové tkáni. Působením ultrazvukových vln dochází ke štěpení triglyceridů na mastné kyseliny a glycerol. Glycerol je rozpustný ve vodě a je tak snadno absorbován do oběhového systému. Mastné kyseliny zpracují játra způsobem, který je pro tělo přirozený a jemu vlastní.

## URČENO PRO VŠECHNY TYPY POSTAV

Používání přístroje BeautyRelax je vhodné pro všechny typy postav. Pro muže i ženy. Ať je predispozice většího ukládání tuku na jakékoliv partii. Výjimku tvoří osoby, na které se vztahuje některý ze stavů uvedených v soupisu kontraindikací.



## PROBLEMATIKA VÝSKYTU VRÁSEK

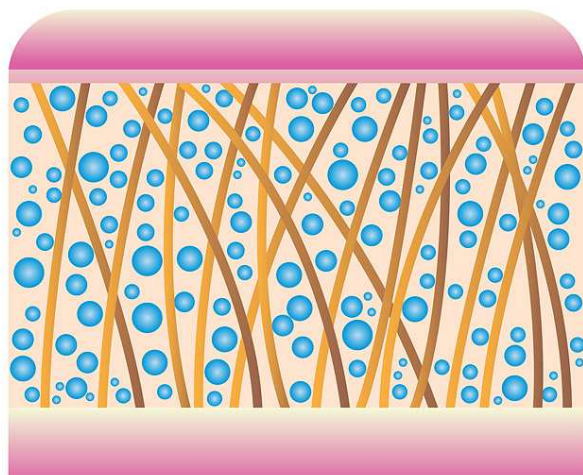
Proces tvorby vrásek je přirozený jev. Jedná se o důsledek stárnutí pokožky. Postupem času ztrácí svoji pružnost. Dochází ke zpomalení buněčné obnovy, což má za následek neschopnost vytvářet dostatečné množství kvalitního kolagenu. Vlivem **snížené produkce kolagenu** vznikají na pokožce rýhy, které organismus není schopen bez pomoci vyrovnat. Zvrásnění pleti postupně proniká až do vrstvy dermis - škáry (podpůrná tkáň kůže). Výsledkem je pleť



s výskytem velkého množství hlubokých a výrazných vrásek. Vrásky je možné rozdělit do dvou základních skupin. **Dynamické vrásky**, které vznikají kontrakcí (stahováním svalů). Začínají se objevovat kolem 35. roku života. **Statické vrásky** jsou důsledkem povadnutí spodní vrstvy kůže a nízkou produkcí kolagenu. Statické vrásky se začínají objevovat kolem 40. roku života.

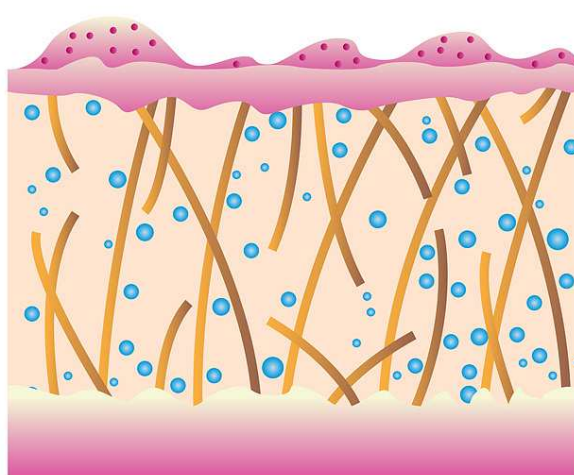
## METODY REDUKCE VRÁSEK

Možnosti odstranění vrásek se rozdělují do základních dvou skupin: **invazivní** a **neinvazivní**. Invazivní metoda zahrnuje všechny druhy chirurgických zákroků, kde se pracuje se skalpelem nebo injekcemi. Nástroj doktora prochází fyzicky přes povrch pleti. Neinvazivní metody zahrnují celou řadu kosmetických přípravků, krémů, gelů, olejčků s či sér. Další možností je přístrojové použití na pleti pomocí vybraných technologií, které mají za úkol aktivně stimulovat přirozenou tvorbu kolagenu a posílení elastických vlánek. Velký rozmach v oblasti estetiky zažívá technologie **radiofrekvence**. Dosahuje nejlepšího poměru **šetrnosti** a **efektivity**.



### VYPNUTÁ PLEŤ BEZ VRÁSEK

DOSTATEČNÉ MNOŽSTVÍ KOLAGENU  
PRUŽNÁ ELASTICKÁ VLÁKNA



### POVISLÁ PLEŤ S VRÁSKAMI

NÍZKÉ MNOŽSTVÍ KOLAGENU  
SNÍŽENÁ PRUŽNOST ELASTICKÝCH VLÁKEN

## PŘEDSTAVENÍ TECHNOLOGIÍ PŘÍSTROJE



Absolutní novinka v kategorii estetických přístrojů. BeautyRelax Bodyface Multiform definuje nový standard pro přístroje obdobného typu z hlediska kvality zpracování, životnosti, výkonu a variability používání. Konstrukce vychází z posledních trendů požadavků masáže obličeje a těla. Všechny aplikační hlavice mají ergonomický tvar. Velice dobře se drží. Snadno lze namasírovat i hůře dostupné tělesné partie. Uživatelsky velmi příznivé a intuitivní ovládání. Rychlé přepínání mezi jednotlivými funkcemi. Snadná instalace přístroje. Změna výkonu působení jednotlivých technologií v reálném čase podle individuální potřeby uživatele. Prostřednictvím pokročilých technologií přístroj řeší celou řadu estetických defektů šetrnou neinvazivní cestou!



## ULTRAZVUKOVÉ VLNY

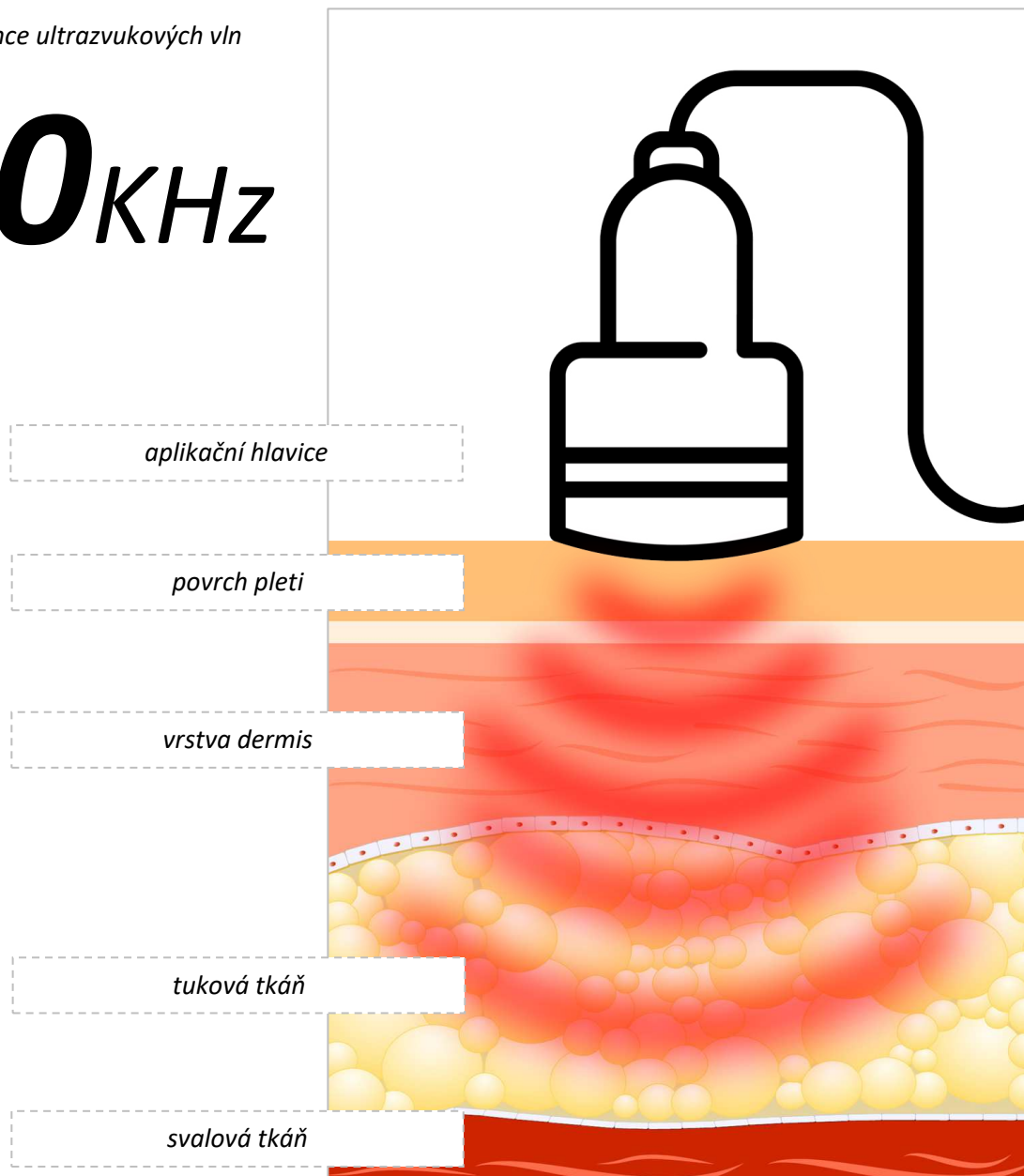


Aplikační hlavice generuje ultrazvukové. Ultrazvuková kavitace je bezbolestná, neinvazivní, šetrná, účinná a hlavně trvalá metoda pro potlačení projevů celulitidy a vyhlazení pokožky. Objevte výhody technologie oblíbenou po celém světě!



frekvence ultrazvukových vln

**40**KHz



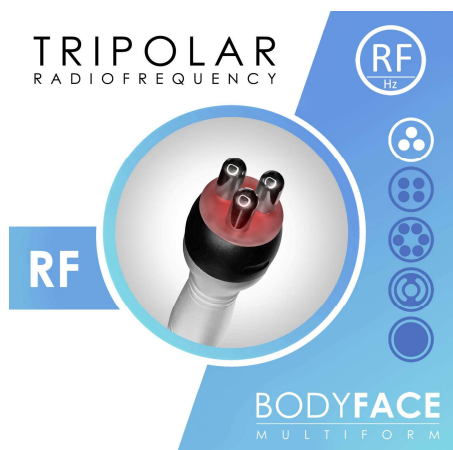
## RADIOFREKVENCE



Aplikační hlavice generuje energii prostřednictvím radiofrekvenčních vln se zcela specifickým výkonem a frekvencí. Radiofrekvenční vlny jsou optimalizovány k tomu, aby způsobily tepelný gradient, který významně ovlivňuje procesy ve vrstvě dermis. Dodaná energie aktivuje remodelaci kolagenových vláken a elastinu. Maximální možné zacílení energie i v lokalitách s výraznější tukovou vrstvou a následná excitace metabolických procesů má významný vliv na velmi efektivní vyhlazení povislých a deformovaných kontur. Ukončete experimenty s kosmetickými krémy slibující „zázračné omlazení“ s svěřte svoji pleť do „rukou“ špičkové technologie!



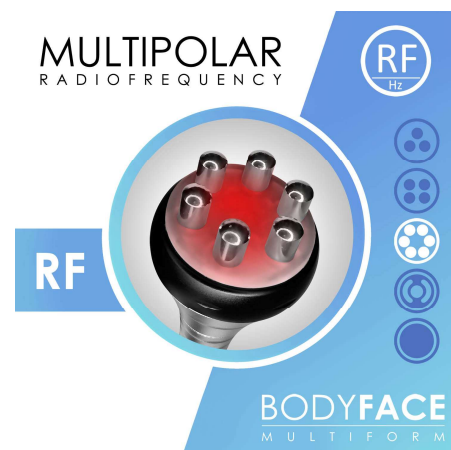
## RADIOFREKVENCE VE TŘECH PROVEDENÍCH



1. ↓ tři kolíčky



2. ↓ čtyři kolíčky



3. ↓ šest kolíčků



### ČERVENÉ SVĚTLO

- Podporuje přirozenou tvorbu kolagenu
- Příznivý vliv na elastická vlákna
- Zlepšení cirkulace krve v podkožní tkáni
- Potlačuje tvorbu
- Vlnová délka: 625nm



## VAKUOVÉ NASÁVÁNÍ S RADIOFREKVENCÍ



Vakuová masáž patří mezi nejúčinnější způsoby pro redukcí projevů celulitidy. Hnětení pomocí podtlaku zajišťuje správné proudění lymfy v těle. Odvod škodlivin z těla se stane efektivnějším. Prostřednictvím podtlakové masáže lze významným způsobem zmírnit otoky a nevzhledně vypadající projevy „pomerančové“ kůže.



### ***Aplikátor s vakuovým sáním a přídatnou funkcí radiofrekvence***

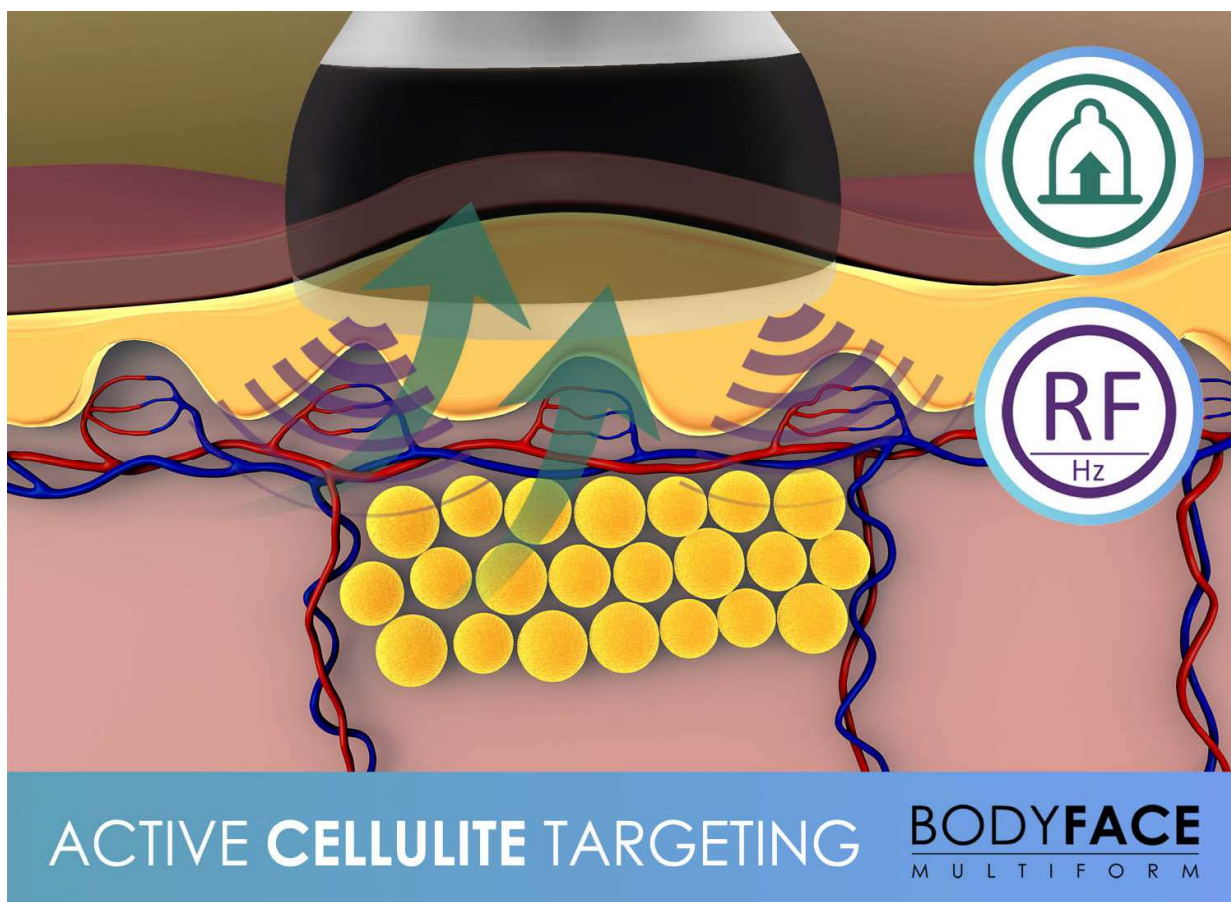


***Masáž probíhá cyklicky ve třech fázích:***

- 1.** Nasátí podkožní tkáň
- 2.** Ruční pohyb aplikátoru na vybrané části těla
- 3.** Postupné uvolnění vytvořeného podtlaku
- 4.** Masáž podtlakem může doprovázet působení radiofrekvence

Kombinace podtlaku a pohybu aplikátoru, který mechanicky stimuluje pokožku okrajem aplikační hlavičky, vzniká intenzivní kompresní lymfatická masáž. Snadno použijete na všechny problematické partie. Maximálně se přizpůsobí vašim křivkám. Radiofrekvence zároveň podpoří lepší kondici pleti.





## POPIS PŘÍSTROJE

### *Horní strana hlavní jednotky*



1. Dotykový displej

2. Hlavní jednotka

## POPIS PŘÍSTROJE

### *Zadní strana hlavní jednotky*



1. Tlačítko **ON/OFF**
2. Umístění **pojistky**
3. Vstup pro **napájecí kabel**
4. Otočné tlačítko - síla **vakuového sání**
5. Vstup pro kabel hlavice s **vakuovým sáním**
6. Vstup pro kabel hlavice s **ultrazvukem**
7. Vstup pro kabel hlavice s **radiofrekvencí - 3 kolíčky**
8. Vstup pro kabel hlavice s **radiofrekvencí - 4 kolíčky**
9. Vstup pro kabel hlavice s **radiofrekvencí - 6 kolíčků**
10. Šroubky pro uchycení **držáku** na hlavice

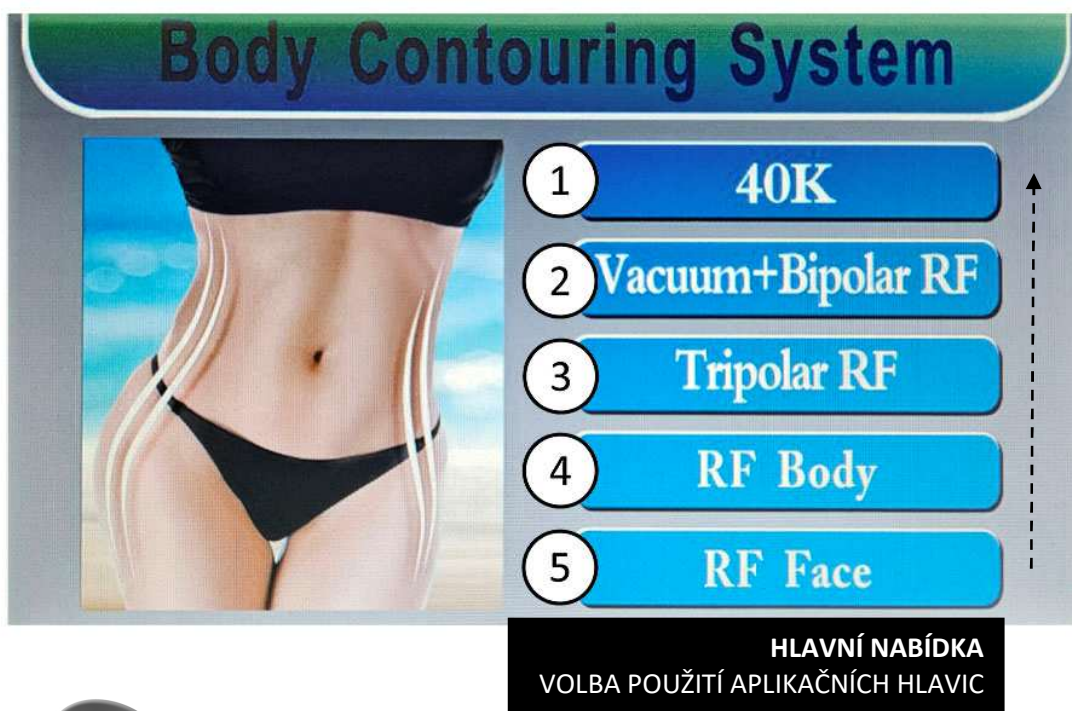
## POPIS PŘÍSTROJE

### *Aplikační hlavice*



- 1. Aplikační hlavice - **ultrazvukové vlny**
- 2. Aplikační hlavice - **vakuové nasávání s radiofrekvencí**
- 3. Aplikační hlavice - **radiofrekvence 4 kolíčky**
- 4. Aplikační hlavice - **radiofrekvence 3 kolíčky**
- 5. Aplikační hlavice - **radiofrekvence 6 kolíčků**

## POPIS DISPLEJE - HLAVNÍ NABÍDKA



*1. Ultrazvukové vlny*



*2. Vakuové nasávání s radiofrekvencí*



*3. Radiofrekvence - 3 kolíčky*

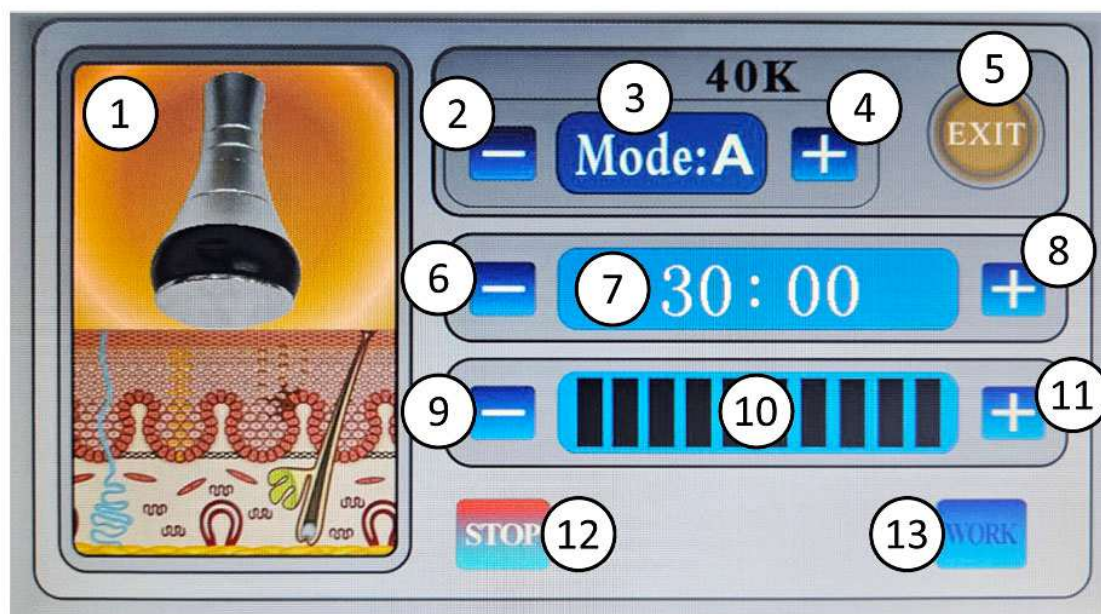


*4. Radiofrekvence - 6 kolíčků*



*5. Radiofrekvence - 4 kolíčky*

## POPIS DISPLEJE - ULTRAZVUKOVÉ VLNY



1. Grafické zobrazení průběhu působení ultrazvuku
2. Změna módu působení ultrazvuku
3. Zobrazení názvu módu působení ultrazvuku
4. Změna módu působení ultrazvuku
5. Tlačítko **EXIT** - návrat do hlavní nabídky
6. Snížení času aplikace
7. Zobrazení času aplikace
8. Zvýšení času aplikace
9. Snížení intenzity působení ultrazvuku
10. Zobrazení intenzity působení ultrazvuku
11. Zvýšení intenzity působení ultrazvuku
12. Tlačítko **STOP** - zastavení působení ultrazvuku
13. Tlačítko **WORK** - zahájení aplikace ultrazvukem

### **MODE A, MODE B, MODE C, MODE D**

Různé módy působení ultrazvuku. Ultrazvuk pracuje přerušovaně s různými intervaly. Zvolte si takový, který vám bude při použití příjemný na pleť. Celkový efekt na tukovou tkáň je při všech módech srovnatelný.

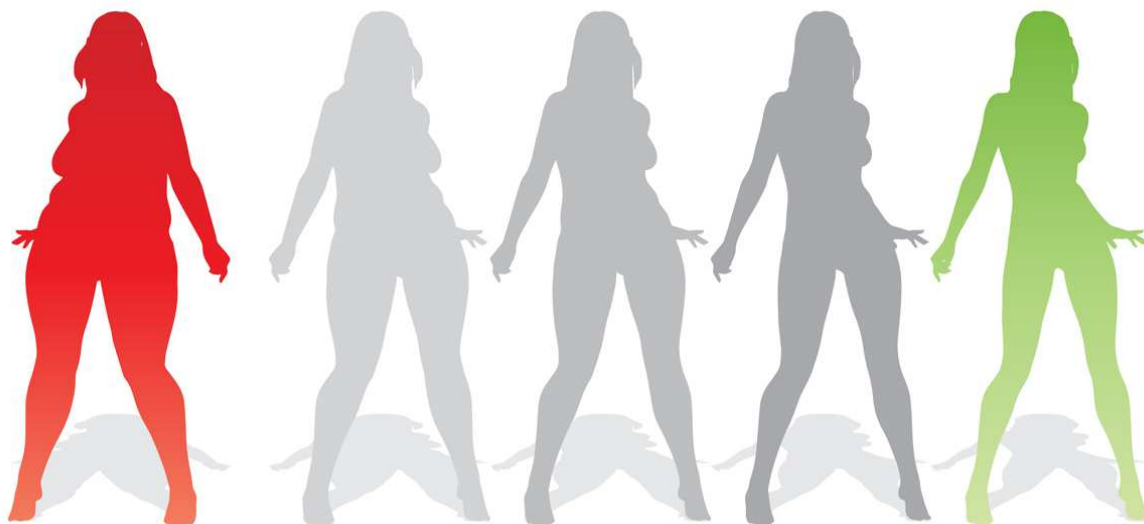
## **NASTAVENÍ INTENZITY ULTRAZVUKU**

Každé tělo je originál. Na různých částech těla máme různě silnou tukovou tkáň. S ohledem na odlišnost tukové tkáně je třeba pracovat s výkonem přístroje. Při vývoji estetického přístroje BeautyRelax BR-2330 byl kladen velký důraz na univerzálnost používání. Dávkování intenzity ultrazvuku umožňuje použití přístroje každému, kdo splňuje podmínky použití a netýká se ho žádný stav uvedený v seznamu kontraindikací.

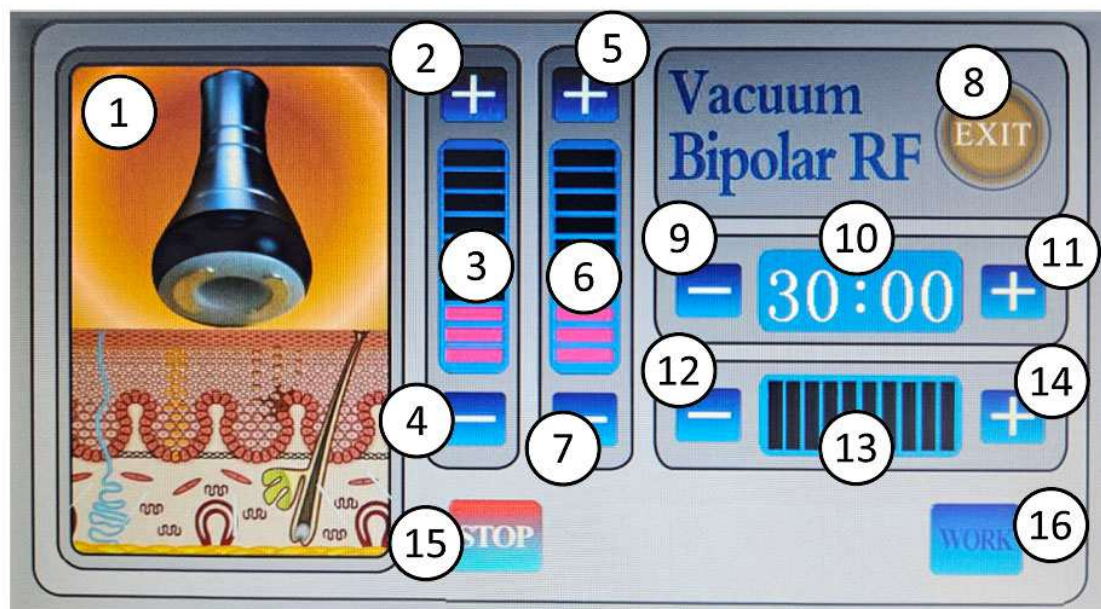
Na ovládacím panelu si můžete nastavit intenzitu působení ultrazvuku od úrovně 1 (malá) až 10 (nejvyšší). V obecné rovině platí, čím větší tělesná partie, tím větší množství podkožního tuku. Je tedy třeba pracovat s vyšším výkonem.

### ***Jak tedy správně rozpoznat, jaký stupeň výkonu nastavit?***

Při nastavení postupujte následovně. Vždy začínejte na výkonu číslo 1. Snažte se pocitově vnímat, jak působí ultrazvukové vlny na konkrétní tělesnou partii. Při používání můžete cítit jemné mravenčení, ale samotné ultrazvukové vlny by neměly způsobit nepříjemné až bolestivé pocity. Hlavním smyslem využití technologie ultrazvukových vln je neinvazivní a hlavně bezbolestné použití. Věnujte tedy zvýšenou pozornost, aby vám nastavený výkon nezpůsobil žádné nepříjemné pocity. Nelze přesně stanovit, jaký stupeň výkonu použít na konkrétní partii. Rozhodně neplatí, čím větší výkon použijete, tím rychleji dosáhnete požadovaných výsledků v redukci podkožního tuku. S nastavením výkonu je třeba zacházet velice opatrně. Vyšší výkon ultrazvukových vln uvolní v tukové tkáni do krevního oběhu více energie, kterou musí vaše játra následně zpracovat. V očekávání na dosažení požadovaných výsledků nespěchejte. I při vysoce sofistikovaném typu aplikace, jakou ultrazvuková kavitace rozhodně je, v lidském organismu probíhají určité procesy, které je třeba respektovat. Proto začínejte vždy na úrovni intenzity 1. Přidávejte postupně a s citem. Může i nastat situace, že nikdy nevyužijete celou škálu výkonu. Ponechávejte mezi použitím na vybraných tělesných partiích větší časový rozestup - viz. pasáž **ČAS APLIKACE**. I přes šetrnost a neinvazivní charakter technologie je vaše zdraví vždy na prvním místě!



## POPIS DISPLEJE - VAKUOVÉ SÁNÍ

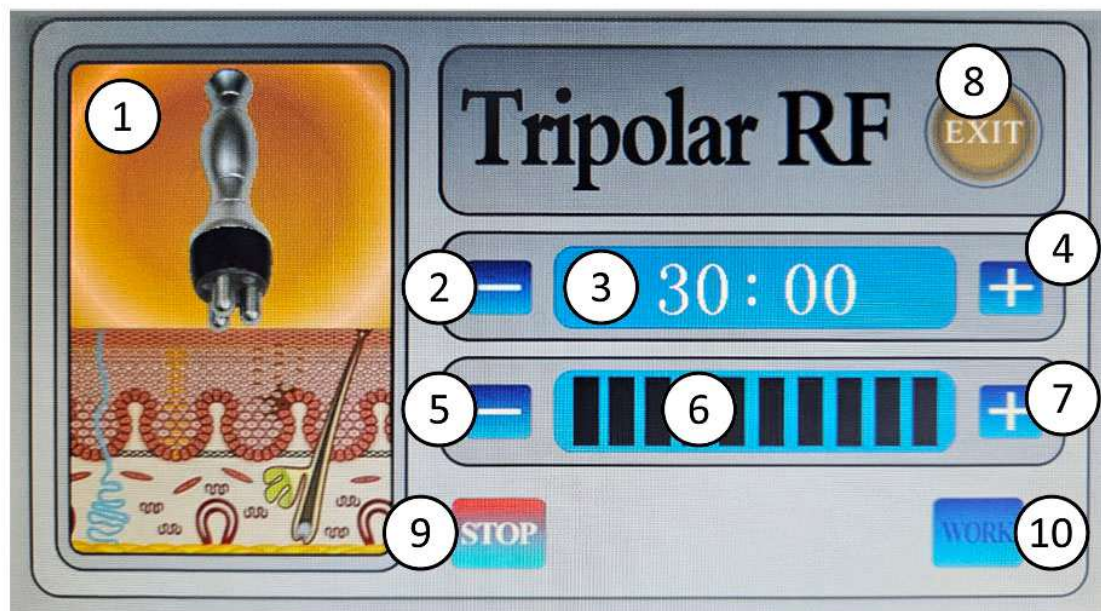


1. Grafické zobrazení průběhu působení vakuového sání
2. Zvýšení času vytváření podtlaku
3. Ukazatel délky času podtlaku
4. Snížení času vytváření podtlaku
5. Zvýšení času uvolnění podtlaku
6. Ukazatel délky času uvolnění podtlaku
7. Snížení času uvolnění podtlaku
8. Tlačítko **EXIT** - návrat do hlavní nabídky
9. Snížení času aplikace vakuovou hlavicí
10. Zobrazení času
11. Zvýšení času aplikace vakuovou hlavicí
12. Snížení výkonu radiofrekvence vakuové hlavice
13. Zobrazení výkonu radiofrekvence
14. Zvýšení výkonu radiofrekvence vakuové hlavice
15. Tlačítko **STOP** - zastavení působení činnosti vakuové hlavice
16. Tlačítko **WORK** - zahájení aplikace pomocí vakuové hlavice



## POPIS DISPLEJE

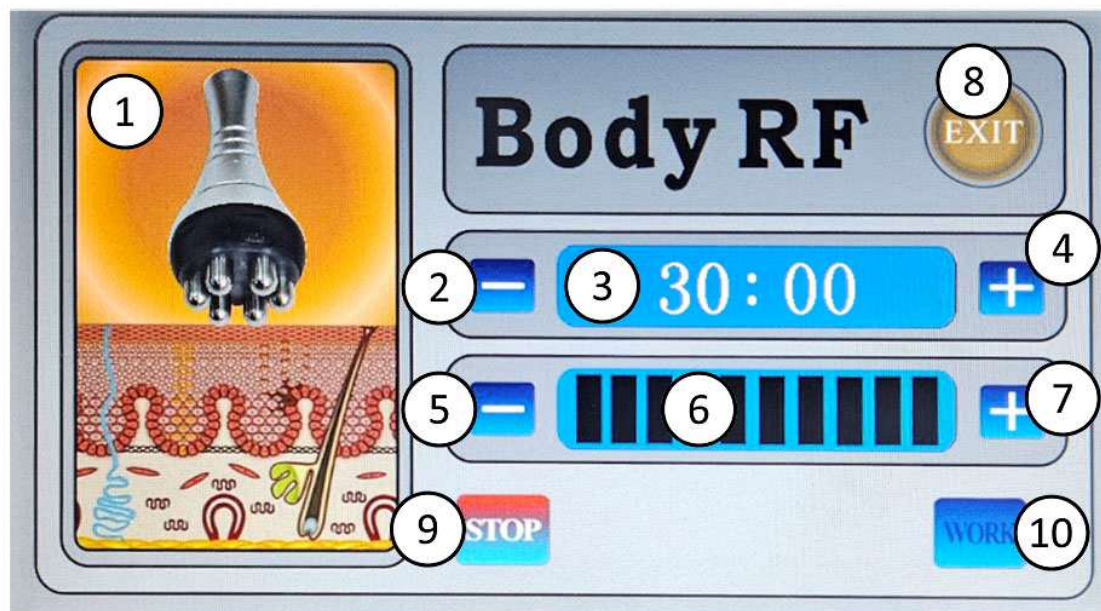
### RADIOFREKVENCE 3 KOLÍČKY



1. Grafické zobrazení průběhu působení radiofrekvence
2. Snížení času působení radiofrekvence
3. Ukazatel délky času radiofrekvence
4. Zvýšení času působení radiofrekvence
5. Snížení výkonu působení radiofrekvence
6. Ukazatel výkonu působení radiofrekvence
7. Zvýšení výkonu působení radiofrekvence
8. Tlačítko **EXIT** - návrat do hlavní nabídky
9. Tlačítko **STOP** - zastavení působení činnosti radiofrekvence
10. Tlačítko **WORK** - zahájení aplikace pomocí radiofrekvence

## POPIS DISPLEJE

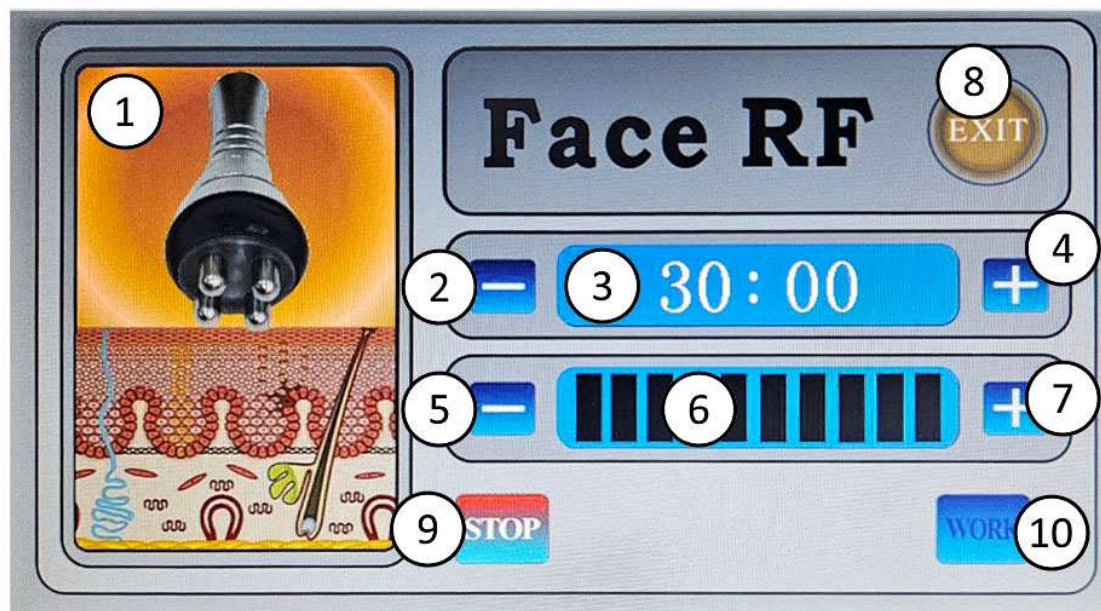
### RADIOFREKVENCE 6 KOLÍČKŮ



1. Grafické zobrazení průběhu působení radiofrekvence
2. Snížení času působení radiofrekvence
3. Ukazatel délky času radiofrekvence
4. Zvýšení času působení radiofrekvence
5. Snížení výkonu působení radiofrekvence
6. Ukazatel výkonu působení radiofrekvence
7. Zvýšení výkonu působení radiofrekvence
8. Tlačítko **EXIT** - návrat do hlavní nabídky
9. Tlačítko **STOP** - zastavení působení činnosti radiofrekvence
10. Tlačítko **WORK** - zahájení aplikace pomocí radiofrekvence

## POPIS DISPLEJE

### RADIOFREKVENCE 4 KOLÍČKY

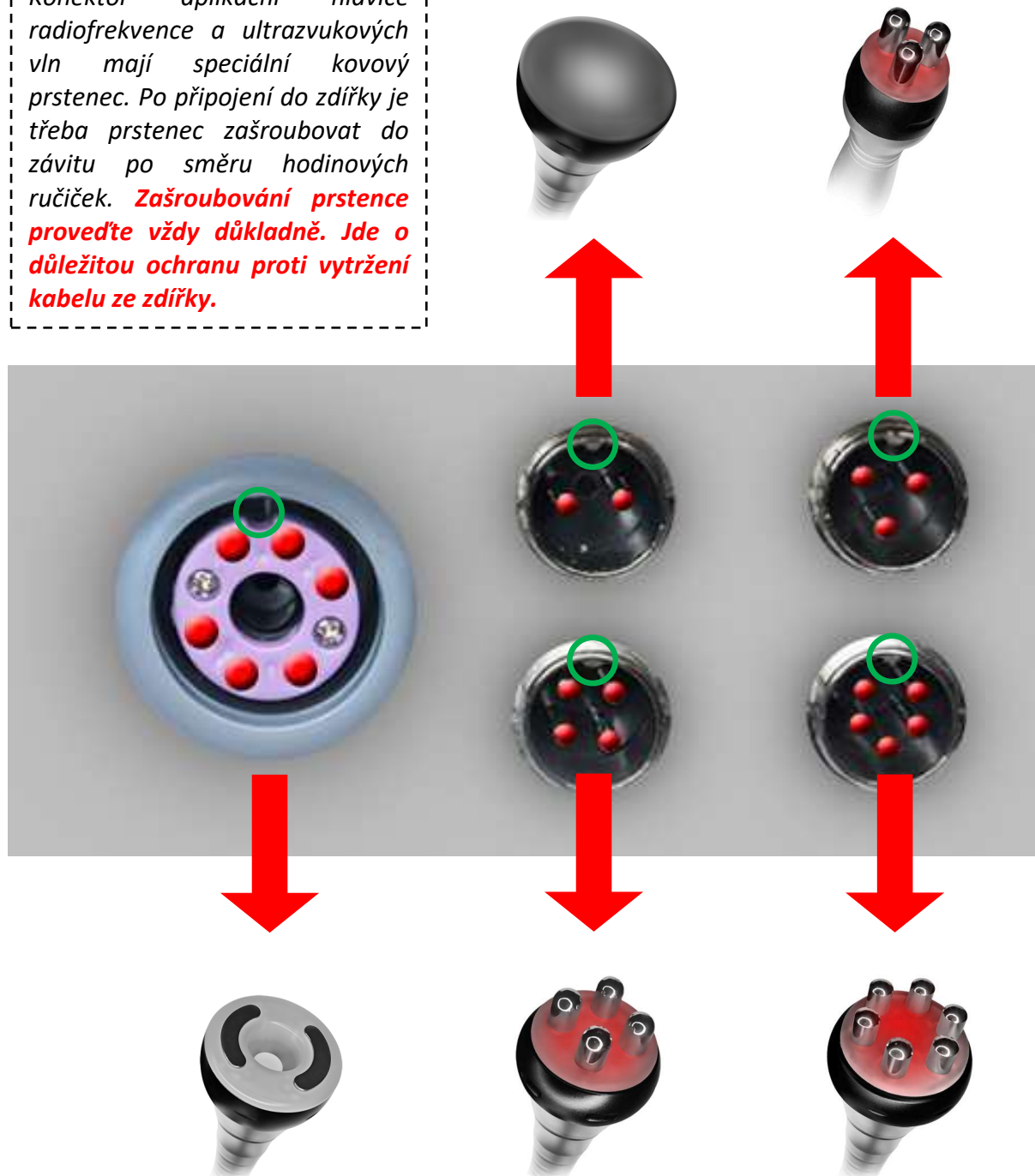


1. Grafické zobrazení průběhu působení radiofrekvence
2. Snížení času působení radiofrekvence
3. Ukazatel délky času radiofrekvence
4. Zvýšení času působení radiofrekvence
5. Snížení výkonu působení radiofrekvence
6. Ukazatel výkonu působení radiofrekvence
7. Zvýšení výkonu působení radiofrekvence
8. Tlačítko **EXIT** - návrat do hlavní nabídky
9. Tlačítko **STOP** - zastavení působení činnosti radiofrekvence
10. Tlačítko **WORK** - zahájení aplikace pomocí radiofrekvence

## INSTALACE PŘÍSTROJE - APLIKAČNÍ HLAVICE

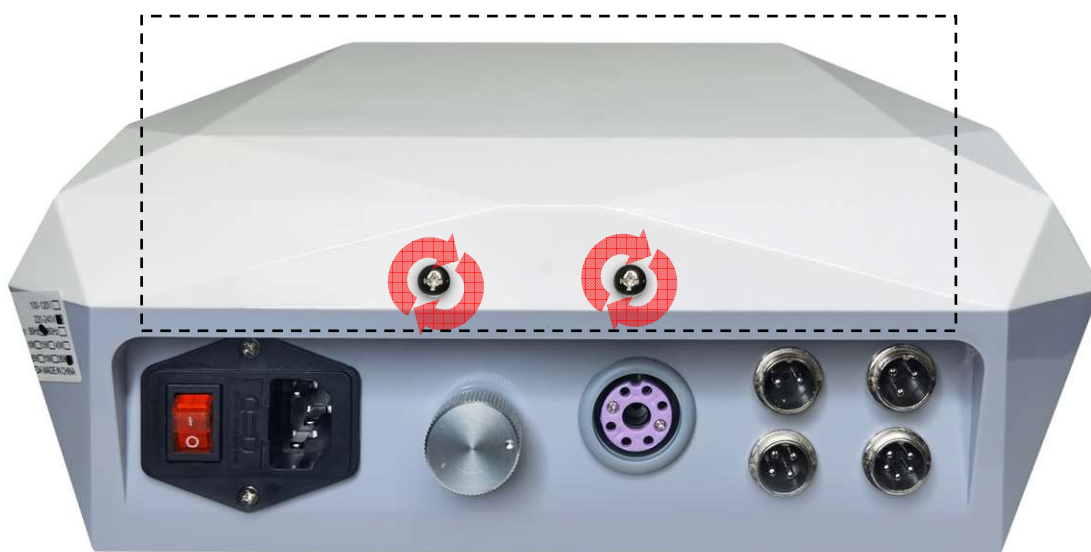
Připojte k hlavní jednotce všech 5 aplikačních hlavice. Vstupy se nachází na boční straně hlavní jednotky. **Vždy dbejte na to, aby byl konektor správně zapojen do zdířky ve správném úhlu a nadoraz. Konektor má přesně daný úhel, pod kterým ho lze zapojit do zdířky.** Úhel je dán vykrojenou plochou, která přesně zapadne (zelený symbol na spodním obrázku). Instalaci aplikačních hlavice provádějte při vypnutém přístroji.

*Konektor aplikační hlavice radiofrekvence a ultrazvukových vln mají speciální kovový prstenec. Po připojení do zdířky je třeba prstenec zašroubovat do závitu po směru hodinových ručiček. **Zašroubování prstence provedte vždy důkladně. Jde o důležitou ochranu proti vytržení kabelu ze zdířky.***



## INSTALACE PŘÍSTROJE - DRŽÁK

Součástí balení je průhledný držák. Slouží pro uchycení aplikačních hlavice. Držák připevněte jednoduše k hlavní jednotce pomocí šroubků, které jsou v závitech již umístěny. Šroubky odšroubujte, přiložte držák a zpět zašroubujte. Použijte křížový šroubovák. **Šroubky neutahujte příliš velkou silou. Mohlo by dojít k prasknutí plastového držáku.** Může se stát, že bude třeba šroubky po nějakém čase znovu dotáhnout. **Hlavní jednotku přístroje umístěte vždy na rovnou plochu. Výdechy ventilátoru na bočních stranách přístroje nesmí být nikdy mechanicky zakryty. Mohlo by dojít k přehřátí přístroje!**



## INSTALACE PŘÍSTROJE - VÝMĚNA POJISTKY

Přístroj je vybaven pojistkou. Slouží jako ochrana přístroje v případech, kdy by ve vaší elektrické síti došlo k přepětí nebo jiné technické závadě. Pojistka zabrání působení elektrického přepětí, což by vedlo k fatálnímu poškození přístroje. Pojistku je v tomto případě nezbytné vyměnit za novou. Pokud je přístroj připojen k napájecímu kabelu, ale přesto nefunguje, vždy zkontrolujte pojistku a případně ji vyměňte za novou. Pokud budete potřebovat nové náhradní pojistky, kontaktujte prosím prodejce/distributora.



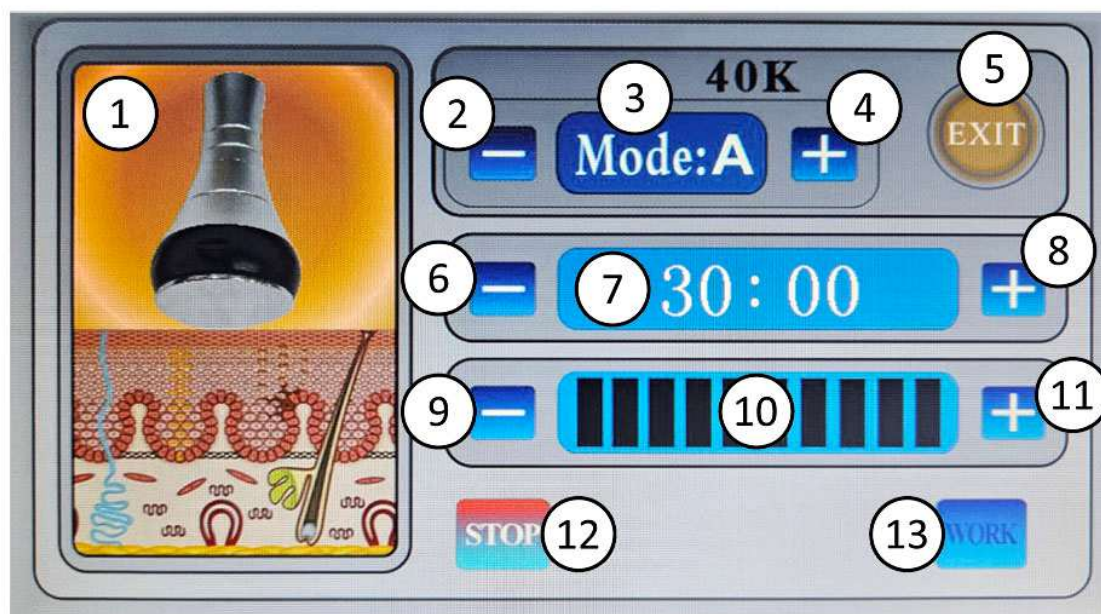
## INSTALACE PŘÍSTROJE - FILTRAČNÍ TAMPÓNEK

Hlavice s vakuovým sáním je vybavena filtračním tampónkem. Vytváří nezbytnou ochranu před vniknutím nečistot nebo částic kontaktního gelu dovnitř podtlakového systému. Postup výměny filtračního tampónku je následující:

1. Na spodku vnitřní strany aplikační hlavice je umístěna bílá gumová čepička.
2. Gumovou čepičku odstraňte. Dostanete se tak do nejspodnějšího místa vakuové hlavice.
3. Vložte filtrační tampónek.
4. Vraťte nazpět gumovou čepičku na své místo zatlačením.
5. Ujistěte se, že je bílá gumová čepička umístěná nadoraz.
6. Doporučujeme ověřit stav filtračního tampónku po každém přibližně desátém použití hlavice s vakuovým sáním. Pokud je výrazně zasažen vlhkostí, je špinavý nebo je pokrčený, což je v rozporu s jeho funkcí, vyměňte jej za nový. Několik kusů filtračních tampónků je součástí balení. Pokud budete potřebovat nové balení, kontaktujte prosím prodejce/distributora.



## OVLÁDÁNÍ PŘÍSTROJE - ULTRAZVUK



1. Zapněte přístroj pomocí hlavního tlačítka na zadní straně přístroje. Poloha 1 – zapnuto. Na displeji se zobrazí hlavní nabídka. Pro využití ultrazvukových vln zvolte z nabídky položku **Cavitation**.
2. Pomocí tlačítek (2) a (4) zvolte režim působení ultrazvuku. **MODE A, MODE B, MODE C, MODE D**  
Různé módy působení ultrazvuku. Ultrazvuk pracuje přerušovaně s různými intervaly. Zvolte si takový, který vám bude při použití příjemný na pleť. Celkový efekt na tukovou tkáň je při všech módech srovnatelný.
3. Pomocí tlačítek (6) a (8) zvolte čas aplikace dle vašeho požadavku.
4. Pomocí tlačítek (9) a (11) zvolte intenzitu působení ultrazvuku. Rozsah nastavení je od hodnoty 1 až 20. Vždy začínejte od hodnoty 1 a přidávejte pomalu se zvýšenou opatrností.
5. Pomocí tlačítka **WORK (13)** zahájíte aplikaci pomocí ultrazvukových vln. Aplikační hlavice nyní generuje ultrazvukové vlny. Průběh aplikace zobrazuje animace na levé straně displeje (1).
6. Pomocí tlačítka **STOP (12)** můžete aplikaci kdykoliv přerušit a znovu pokračovat pomocí tlačítka **WORK (13)**.
7. Pomocí tlačítka **EXIT (5)** se vrátíte do hlavní nabídky.

## ČAS APLIKACE - ULTRAZVUK

Čas aplikace ultrazvukem by neměl přesáhnout **15 minut**. V případě párové části těl rozdělit tento čas na polovinu. Tzn. 7,5 minuty jedno stehno a 7,5 minut druhé stehno.

Použití je možné najednou maximálně dvě partie ve frekvenci maximálně jedenkrát do týdne. Stejnou partii je možné aplikovat nejdříve za 7 dní.

### **Příklad rozvrhu použití**

<b>Pondělí</b>	<b>Úterý</b>	<b>Středa</b>	<b>Čtvrtek</b>	<b>Pátek</b>	<b>Sobota</b>	<b>Neděle</b>
<i>paže + lýtka</i>	<i>volno</i>	<i>volno</i>	<i>stehna + lýtka</i>	<i>volno</i>	<i>volno</i>	<i>volno</i>

### **Proč volné dny?**

Při použití přístroje s funkcí ultrazvukové kavitace je nezbytně nutné dát tělu určitý čas, aby mohlo přirozenou cestou zpracovat uvolněnou energii. Tukové buňky se štěpí na glycerol a volné mastné kyseliny. Glycerol slouží jako zdroj energie, zatímco mastné kyseliny jsou přeneseny do jater, kde jsou zpracovány jako běžné mastné kyseliny z potravy a vyloučeny z těla ven přirozenou cestou. Po ukončení tohoto procesu je možné bezpečně přístrojové použití opakovat.



## **DŮLEŽITÉ UPOZORNĚNÍ HLAVICE ULTRAZVUKEM**

Při použití hlavice s technologií ultrazvuku je nezbytné aplikovat na povrch pleti dostatečné množství sonogelu. **Hlavice se nesmí používat na suchou pokožku.** V průběhu použití sonogel z pleti postupně vysychá. **Průběžně tedy gel doplňujte**, aby hlavice stále po gelu klouzala.



## POVOLENÉ PARTIE APLIKACE - ULTRAZVUK



## UNIVERZÁLNÍ TECHNIKA MASÁŽE - ULTRAZVUK

### PAŽE



*Udělejte si pohodlí a uvolněte svaly na ruce. Aplikační hlavicí přístroje se pohybujte směrem k rameni. Postupně aplikujte vnější i vnitřní stranu paže. Pohybujte se pomocí krátkých rovných pohybů dle ilustrace na obrázku. Snažte se zaměřit na ty části paže, kde je nejvíce tukové tkáně.*



*Postupujte stejným způsobem jako v předchozím kroku. Nyní provádějte krouživé táhlé pohyby. Tímto způsobem aplikujte postupně celou paži. Zaměřte se na oblast se zvýšeným výskytem tukové tkáně.*

## PAS & BŘÍŠKO

*Aplikační hlavicí se pohybujte v krouživém pohybu. Takto aplikujte celou oblast břicha. Vždy se snažte vyhnout přímo místu s pupíkem. Pohyb můžete provádět po směru nebo proti směru hodinových ručiček.*

*Aplikační hlavicí se pohybujte táhlými pohyby s menšími kruhy. Takto aplikujte celou oblast břicha. Vždy se snažte vyhnout přímo místu s pupíkem. Pohyb můžete provádět po směru nebo proti směru hodinových ručiček.*

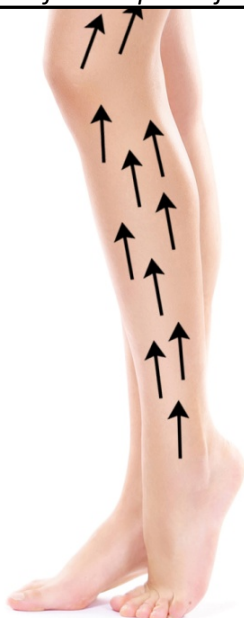
*Aplikační hlavicí se pohybujte táhlými oblými pohyby. Snažte se zaměřit na boční stranu pasu. Postupujte směrem shora dolů a tento postup opakujte.*

## HÝŽDĚ

*Aplikační hlavicí se pohybujte táhlými oblými pohyby od středu hýždí směrem nahoru k pasu.*

*Aplikační hlavicí se pohybujte táhlými oblými pohyby od středu hýždí směrem nahoru k pasu ve tvaru U.*

*Aplikační hlavicí se pohybujte táhlými krátkými pohyby se smyčkou uprostřed dráhy. Můžete takto aplikovat celou oblast hýždí.*



## STEHNA & LÝTKA

*Aplikační hlavicí se pohybujte krátkými rovnými pohyby. Optimálně od spodní strany končetiny směrem nahoru.*

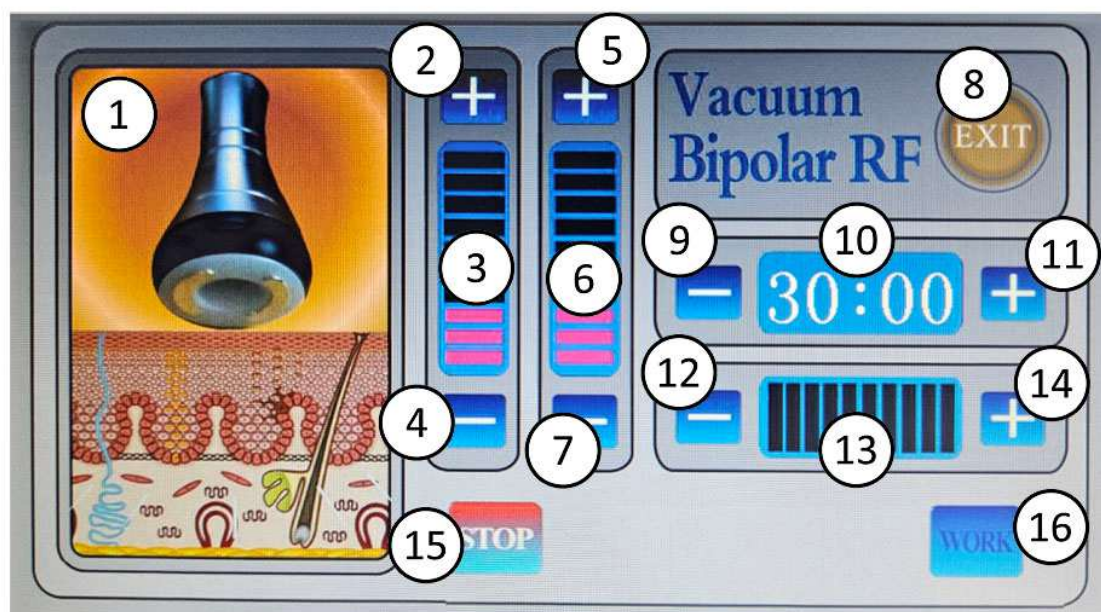


*Aplikační hlavicí se pohybujte pomocí delších táhlých krouživých pohybů. Optimálně od spodní strany končetiny směrem nahoru.*

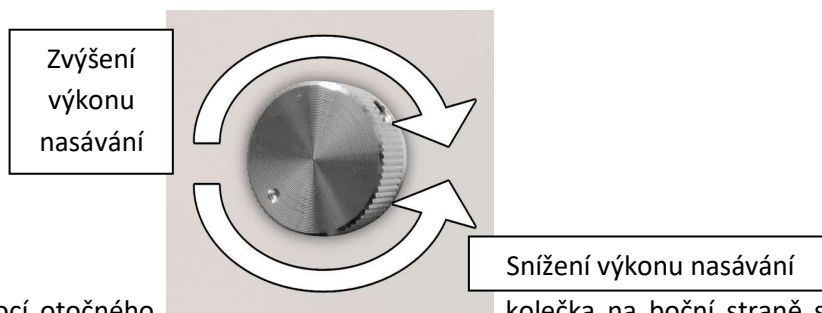


*Aplikační hlavicí se pohybujte obloukovým pohybem. Tímto způsobem můžete aplikovat přední i zadní část končetiny.*

## OVLÁDÁNÍ PŘÍSTROJE - VAKUOVÉ SÁNÍ



1. Zapněte přístroj pomocí hlavního tlačítka na zadní straně přístroje. Poloha 1 – zapnuto. Na displeji se zobrazí hlavní nabídka. Pro využití ultrazvukových vln zvolte z nabídky položku **Vacuum+Bipolar RF**.
2. Pomocí tlačítek (2) a (4) si můžete nastavit délku vakuového sání v rozsahu hodnoty od 1 do 20 (ukazatel 3).
3. Pomocí tlačítek (5) a (7) si můžete nastavit délku uvolnění vakua v rozsahu hodnoty od 1 do 20 (ukazatel 6).
4. Pomocí tlačítek (9) a (11) si můžete nastavit čas aplikace vakuovou hlavicí (ukazatel 10).
5. Pomocí tlačítek (12) a (14) si můžete nastavit výkon radiofrekvence. Rozsah nastavení je od hodnoty 1 až 20 (ukazatel 13). Vždy začínejte od hodnoty 1 a přidávejte pomalu se zvýšenou opatrností. Řídit se můžete vnímáním tepla, které je průvodním jevem působení radiofrekvence. Pokud žádnou hodnotu nenastavíte, funkce působení radiofrekvence bude vypnuta.
6. Stiskněte tlačítko **WORK (16)** pro zahájení používání vakuové hlavice.



- 7.** Pomocí otočného kolečka na boční straně si můžete nastavit sílu působení vakuového sání. Výkon zvyšujte vždy pomalu se zvýšenou opatrností.
- 8.** V průběhu působení vakuového sání můžete slyšet jemné cvakání. Jedná se o průvodní zvuk vzduchového čerpadla. Tento typ zvuku je v pořádku a není závadou.
- 9.** Pomocí tlačítka **STOP (15)** můžete použití kdykoliv přerušit a znovu pokračovat.
- 10.** Pomocí tlačítka **EXIT (8)** se vrátíte do hlavní nabídky.
- 11.** Přístroj můžete vypnout pomocí hlavního tlačítka na zadní straně přístroje. Poloha 0 – vypnuto. Displej zhasne. Po skončení používání přístroje doporučujeme vyčkat 5 až 10 minut, aby měly ventilátory možnost elektroniku přístroje ochladit před vypnutím přístroje.

## UNIVERZÁLNÍ TECHNIKA MASÁŽE - VAKUOVÉ SÁNÍ

### pohybová masáž

Aplikační hlavičce se pohybujte po těle delšími i kratšími úseky - viz. obrázek. Pomocí volné ruky si - pokud je to možné - pokožku co nejvíce napněte. Pohyb po pleti bude mnohem snadnější. Vždy dbejte na to, aby byla pokožka **co nejlépe hydratovaná** pomocí kontaktního gelu. **Nikdy nepoužívejte masáž přístrojem na sucho, ale v kombinaci s kontaktním sonogelem.** Při pohybové masáži je důležité nastavit **sílu nasávání na co nejmenší úroveň**. Zároveň nastavit **co nejdelší interval uvolnění vakua**. Pokud přístroj nasaje část těla až příliš silně, aplikátorem už nebude možné pohnout.



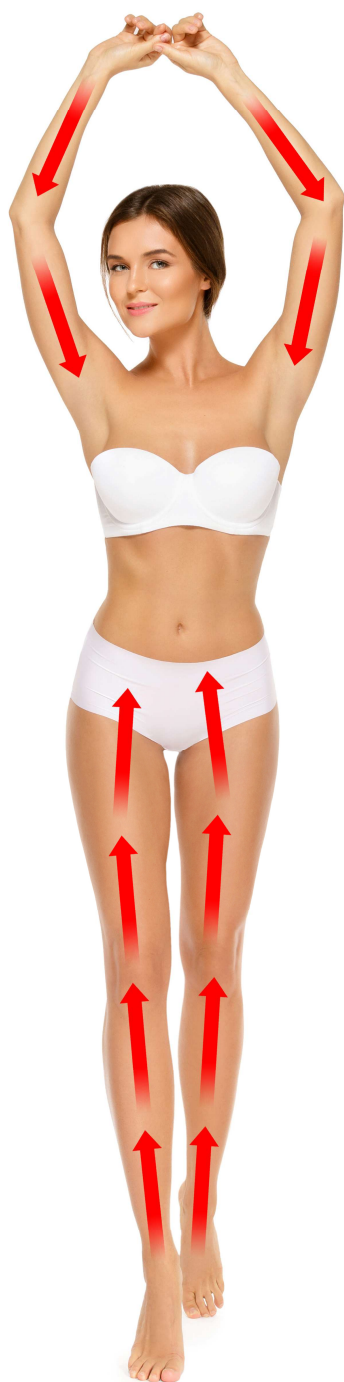
### bodová masáž

Bodová masáž spočívá v aplikaci konkrétní tělesné partie po částech – viz. obrázek. Přístroj zapnete a přiložte aplikátor k pleti. Po nastavení všech parametrů spustí přístroj funkci nasávání v síle a délce, kterou si sami zvolíte. Při bodové masáži může po použití pleť zarudnout. Pokud si nastavíte nasávání příliš silně, mohou se na pleti objevit i mírné otoky až modřiny, které však v průběhu několika dní zcela zmizí. Vždy začínejte na nižší síle působení vakua a postupně si přidávejte dle vašeho pocitu. **Rozhodně hned nezačínajte na nejvyšších hodnotách!**



Při aplikaci ostatních částí těla postupujte podle následující grafické vizualizace. Rozdíl mezi pohybovou a bodovou masáží spočívá nejen v odlišné technice, ale v účinku působení na tělo. **Pohybová masáž** přispívá zejména ke zlepšení činnosti lymfy. Tělo získá lepší odvádět nadbytečnou vodu z končetin. Při **bodové masáži** podpoříte lokální krevní oběh, což přispívá k celkové efektivnější látkové výměně a odvodu škodlivin. Ideální na použití partií s výskytem příznaků celulitidy (pomerančové kůže).





**pohybová masáž**



**bodová masáž**

## **POVOLENÉ PARTIE APLIKACE - VAKUOVÉ SÁNÍ**

- předloktí
- paže
- břicho
- stehna
- zadeček
- lýtka

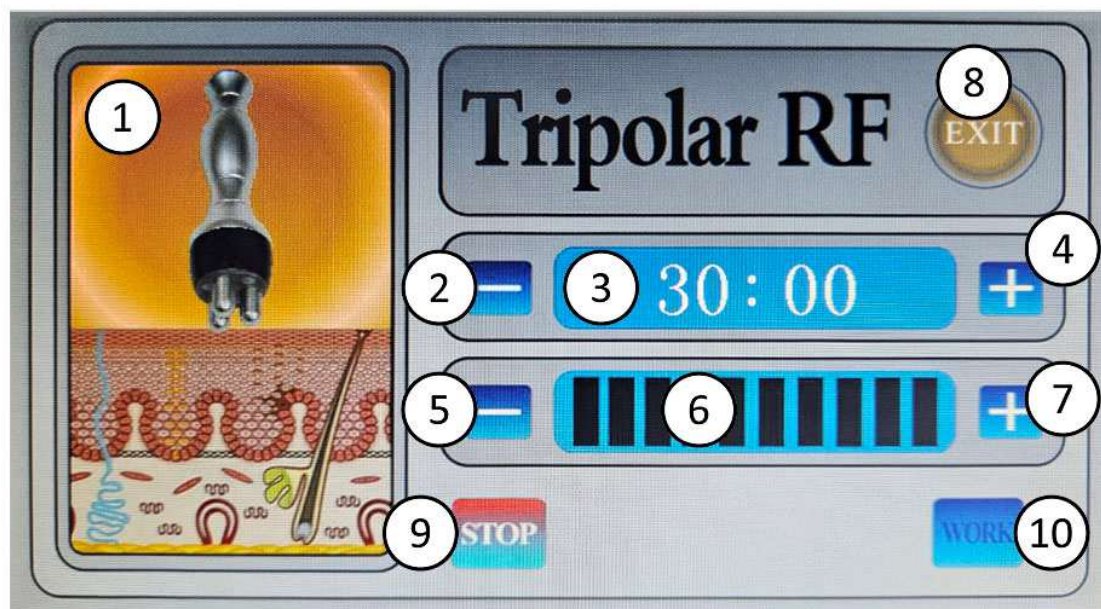


### **DŮLEŽITÝ TIP K POUŽÍVÁNÍ VAKUOVÉ HLAVICE**

Před použitím vakuové hlavice doporučujeme na pleť aplikovat masážní olejíček libovolné značky. Nezáleží na značce, ale olejové konzistenci. Aplikační hlavice bude po těle lépe klouzat. Olejíček navíc tak rychle nevysychá ve srovnání se sonogelem. V tomto případě nedoporučujeme aktivovat funkci radiofrekvence na vakuové hlavici. Olejová konzistence a přípravku si s radiofrekvencí příliš „nerozumí“. Pro aplikaci těla radiofrekvencí použijte aplikační hlavici se 4 kolíčky. Pokud si přesto přejete používat vakuovou hlavici s radiofrekvencí, kterou přenáší dvě kontaktní plochy, aplikujte na pleť sonogel.

## OVLÁDÁNÍ PŘÍSTROJE

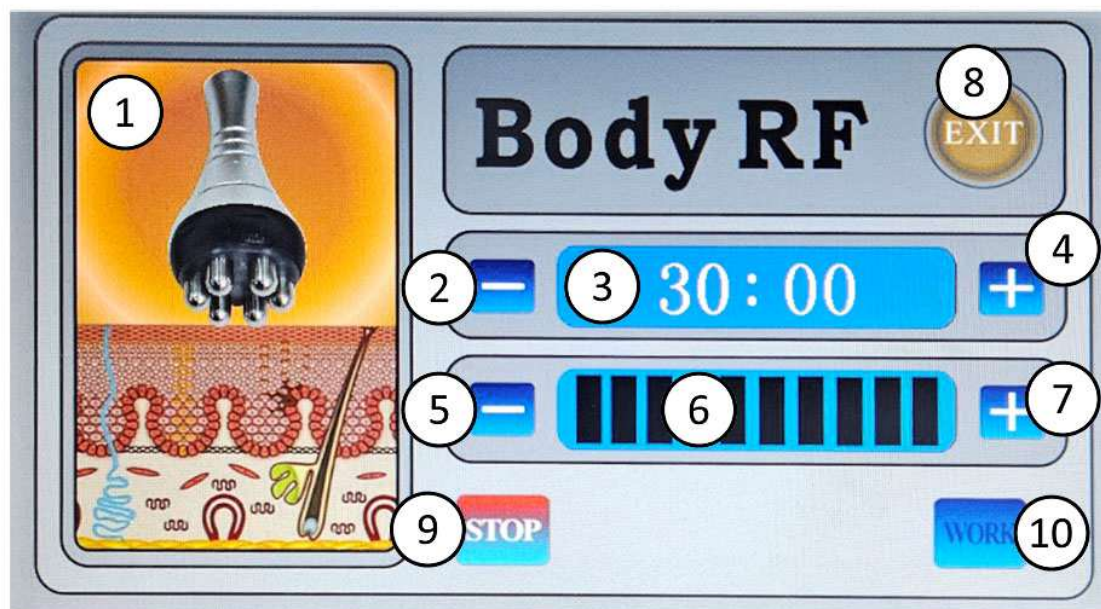
### RADIOFREKVENCE 3 KOLÍČKY



1. Zapněte přístroj pomocí hlavního tlačítka na zadní straně přístroje. Poloha 1 – zapnuto. Na displeji se zobrazí hlavní nabídka. Pro využití radiofrekvence zvolte z nabídky položku **Tripolar RF**.
2. Pomocí tlačítek (2) a (4) zvolte čas použití dle vašeho požadavku. Zbývajcí čas (3).
3. Pomocí tlačítek (5) a (7) zvolte intenzitu působení radiofrekvence. Aktuálně nastavenou hodnotu můžete vidět na ukazateli (6).
4. Pomocí tlačítka **WORK (10)** zahájíte aplikaci pomocí radiofrekvence. Aplikační hlavice nyní generuje radiofrekvenční vlny. Průběh aplikace zobrazuje animace na levé straně displeje (1).
5. Pomocí tlačítka **STOP (9)** můžete použití kdykoliv přerušit a znovu pokračovat pomocí tlačítka **WORK (10)**.
6. Pomocí tlačítka **EXIT (8)** se vrátíte do hlavní nabídky.
7. Přístroj můžete vypnout pomocí hlavního tlačítka na zadní straně přístroje. Poloha 0 – vypnuto. Tlačítko zhasne. Displej zhasne. Po skončení používání přístroje doporučujeme vyčkat 5 až 10 minut, aby měly ventilátory možnost elektroniku přístroje ochladit před vypnutím přístroje.

## OVLÁDÁNÍ PŘÍSTROJE

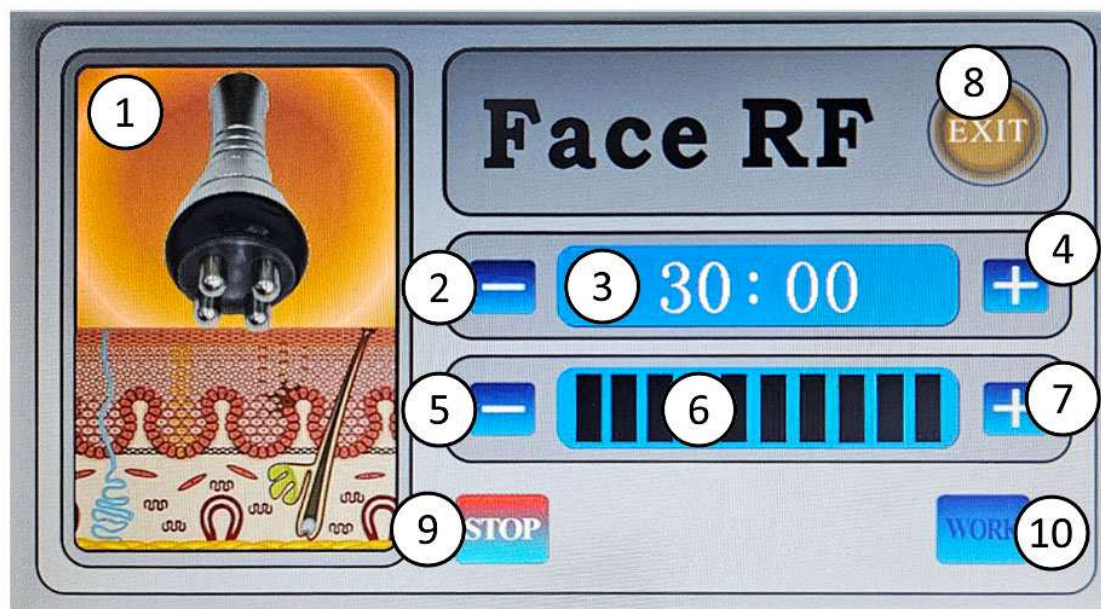
### RADIOFREKVENCE 6 KOLÍČKŮ



1. Zapněte přístroj pomocí hlavního tlačítka na zadní straně přístroje. Poloha 1 – zapnuto. Na displeji se zobrazí hlavní nabídka. Pro využití radiofrekvence zvolte z nabídky položku **Body RF**.
2. Pomocí tlačítek (2) a (4) zvolte čas použití dle vašeho požadavku. Zbývající čas (3).
3. Pomocí tlačítek (5) a (7) zvolte intenzitu působení radiofrekvence. Aktuálně nastavenou hodnotu můžete vidět na ukazateli (6).
4. Pomocí tlačítka **WORK** (10) zahájíte použití pomocí radiofrekvence. Aplikační hlavice nyní generuje radiofrekvenční vlny. Průběh aplikace zobrazuje animace na levé straně displeje (1).
5. Pomocí tlačítka **STOP** (9) můžete použití kdykoliv přerušit a znovu pokračovat pomocí tlačítka **WORK** (10).
6. Pomocí tlačítka **EXIT** (8) se vrátíte do hlavní nabídky.
7. Přístroj můžete vypnout pomocí hlavního tlačítka na zadní straně přístroje. Poloha 0 – vypnuto. Tlačítko zhasne. Displej zhasne. Po skončení používání přístroje doporučujeme vyčkat 5 až 10 minut, aby měly ventilátory možnost elektroniku přístroje ochladit před vypnutím přístroje.

## OVLÁDÁNÍ PŘÍSTROJE

### RADIOFREKVENCE 4 KOLÍČKY



1. Zapněte přístroj pomocí hlavního tlačítka na zadní straně přístroje. Poloha 1 – zapnuto. Na displeji se zobrazí hlavní nabídka. Pro využití radiofrekvence zvolte z nabídky položku **Face RF**.
2. Pomocí tlačítek (2) a (4) zvolte čas použití dle vašeho požadavku. Zbývající čas (3).
3. Pomocí tlačítek (5) a (7) zvolte intenzitu působení radiofrekvence. Aktuálně nastavenou hodnotu můžete vidět na ukazateli (6).
4. Pomocí tlačítka **WORK (10)** zahájíte aplikaci pomocí radiofrekvence. Aplikační hlavice nyní generuje radiofrekvenční vlny. Průběh aplikace zobrazuje animace na levé straně displeje (1).
5. Pomocí tlačítka **STOP (9)** můžete aplikaci kdykoliv přerušit a znovu pokračovat pomocí tlačítka **WORK (10)**.
6. Pomocí tlačítka **EXIT (8)** se vrátíte do hlavní nabídky.
7. Přístroj můžete vypnout pomocí hlavního tlačítka na zadní straně přístroje. Poloha 0 – vypnuto. Tlačítko zhasne. Displej zhasne. Po skončení používání přístroje doporučujeme vyčkat 5 až 10 minut, aby měly ventilátory možnost elektroniku přístroje ochladit před vypnutím přístroje.

## V PŘÍPADĚ JAKÝCHKOLIV DOTAZŮ NÁS NEVÁHEJTE KONTAKTOVAT



## **DŮLEŽITÁ VÝSTRAHA**

**JE ZAKÁZÁNO POUŽÍVAT TECHNOLOGII RADIOFREKVENCE PRO UŽIVATELE, KTEŘÍ TRPÍ JAKOUKOLIV FORMOU KOŽNÍHO ONEMOCNĚNÍ. ZÁROVEŇ SE VŽDY POHYBUJTE POUZE NA VYBRANÝCH ČÁSTECH TĚLA, KDE JE MOŽNÉ TECHNOLOGII RADIOFREKVENCE POUŽÍT. VŽDY SE DRŽTE DOPORUČENÉ DÉLKY POUŽITÍ. POUŽITÍ RADIOFREKVENCE JE SPOJENO S ČIRÝM GELEM, KTERÝ ZVÝŠÍ VODIVOST PLETI.**

## **ČAS APLIKACE - RADIOFREKVENCE**

Délku použití na pleti nelze stanovit s přesností na vteřiny podle předem definovaných tabulek. Délka stimulace pleti pomocí radiofrekvenčních vln výrazně závisí na více faktorech - stavu pleti, věku uživatele, typu pleti, citlivosti pleti nebo způsobu, jakým se uživatel dlouhodobě o pleť stará. V obecné rovně platí, že by při naprosto prvním použití mělo použití trvat řádově v jednotkách minut. Při úvodním použití lze postupně analyzovat, jakým způsobem pleť reaguje na technologii radiofrekvenčních vln nebo za jak dlouhou dobu přestane být po aplikaci citlivá na dotyk. Tím lze stanovit časový rozestup mezi jednotlivými procedurami. Délka aplikace by měla také zohlednit rozsah plochy vybrané partie. Celé plocha obličeje zabere delší čas, než například pouze koutky úst nebo stimulace vlásečnicových vrásek kolem očí. Pokud bychom vycházeli z nějakého statistického průměru, přímo stejnou část je možné znovu aplikovat pomocí radiofrekvence za 5 až 7 dní.

## DŮLEŽITÉ POKYNY POUŽÍVÁNÍ RADIOFREKVENCE

- **BR-2330 BODYFACE MULTIFORM** je kosmetický přístroj nové generace určený k **neinvasivnímu aplikaci pleti**. To znamená, že žádná část aplikační hlavice fyzicky neproniká pod povrch kůže.
- Neinvasivní charakter přístroje je základním předpokladem pro jeho **bezpečné používání v domácím prostředí**. Použití nevyžaduje dohled zdravotnického personálu ani odborně školeného pracovníka v oblasti kosmetické estetiky.
- Přístroj **BR-2330 BODYFACE MULTIFORM** je řádně certifikován a splňuje veškeré normy a požadavky kladené na kosmetická zařízení tohoto typu.
- Každá aplikace by měla být vždy spojena s použitím **čirého vodivého gelu**, který je běžně dostupný v lékárnách nebo prodejnách zdravotnických potřeb. Cena gelu se pohybuje v řádu několika desítek korun a zcela postačuje i ten nejlevnější – neplatí, že dražší gel znamená lepší účinek. Účelem nanesení tenké vrstvy gelu je zvýšení vodivosti, díky čemuž mohou radiofrekvenční vlny lépe pronikat do vrstvy dermis, kde se nachází kolagenní a elastická vlákna. Pokud je to možné, vyhněte se gelům s přidanými aromaty či barvivy, protože citlivější pleť na ně může reagovat podrážděním.
- Při práci s radiofrekvencí vždy nastavujte **nižší úroveň intenzity**, aby povrchová teplota pleti nepřesáhla **42 °C**.
- Pokud je to možné, vyhýbejte se oblastem s velmi tenkou a citlivou pokožkou. V místech s menší vrstvou podkožního tuku pracujte s nižším výkonem, případně tyto oblasti zcela vynechejte.
- Aplikační hlavicí se můžete po pleti pohybovat různými způsoby – krátkými tažnými pohyby nebo krátkou bodovou aplikací, tzv. „razítkováním“. Pokud by byla hlavice v kontaktu s pleť příliš dlouho, může dojít k **nahromadění energie** a následnému zvýšení teploty aplikátoru. Před dalším přiložením proto dodržujte krátkou časovou prodlevu v řádu několika sekund. Zvýšení teploty aplikátoru není závadou přístroje, ale přirozeným průvodním jevem působení radiofrekvenčních vln při delší aplikaci. Doporučuje se začínat krátkým „tukaním“ na pleť a délku kontaktu postupně, dle vlastního pocitu, prodlužovat.
- Po každé aplikaci je nutné **pečlivě očistit aplikační hlavici**. Ideální je použití čistého lihu k dezinfekci. Po vyčištění aplikátor důkladně osušte – zbytková vlhkost může způsobit oxidaci kontaktů a snížit jejich životnost. Pravidelnou údržbou výrazně prodloužíte životnost aplikační hlavice.
- Při používání **červeného světla** není nutné používat ochranné pomůcky pro zrak. Přesto je důrazně doporučeno **nedívat se přímo do zdroje světla** během aplikace.
- V případě jakýchkoliv dotazů nebo nejasností nás neváhejte kdykoliv kontaktovat:  
**Tel.:** 737 196 160, **E-mail:** mh@santadria.cz



## DŮLEŽITÉ POKYNY POUŽÍVÁNÍ RADIOFREKVENCE

Péče o pleť po použití radiofrekvence je klíčová pro maximalizaci výsledků a minimalizaci možných nežádoucích účinků. Radiofrekvence stimuluje kolagen a elastin v hlubších vrstvách pokožky, čímž přispívá k jejímu omlazení a zpevnění. Zde jsou doporučení pro následnou péči o pleť:

### 1. Hydratace a výživa pleti

- **Hydratace** je klíčová, protože radiofrekvence může pokožku lehce vysušit. Používejte hydratační krémy nebo séra obsahující **kyselinu hyaluronovou**, která zadrží vlhkost v pokožce.
- Pro podporu obnovy pleti můžete přidat krémy nebo séra s **antioxidanty**, jako jsou **vitamíny C a E**.

### 2. Vyhýbání se slunečnímu záření

- Po aplikaci je pokožka citlivější na sluneční záření, proto je nutné se vyhnout přímému slunci alespoň **48 hodin** po proceduře.
- Vždy používejte **krémy s vysokým ochranným faktorem (SPF 30 nebo vyšší)**, abyste zabránili vzniku pigmentových skvrn.

### 3. Zklidnění pokožky

- Může se objevit mírné zarudnutí nebo pocit tepla, což je běžné. K uklidnění použijte produkty obsahující **aloe vera**, **panthenol** nebo **výtažek z heřmánku**, které mají protizánětlivé vlastnosti.
- **Chladivé masky** mohou také pomoci snížit zarudnutí a zklidnit podrážděnou pokožku.

### 4. Vyhněte se agresivní kosmetice

- Alespoň 3–5 dní po aplikaci se vyhněte produktům obsahujícím **retinoidy**, **AHA/BHA kyseliny** nebo jiné aktivní složky, které mohou být pro pokožku dráždivé.
- Je lepší používat jemné, neparfémované přípravky, aby se pleť mohla přirozeně regenerovat.

### 5. Dostatek hydratace organismu

- Pití dostatečného množství vody (alespoň 2–3 litry denně) podpoří celkovou regeneraci pokožky a pomůže udržet její zdravý vzhled.

### 6. Vyhněte se horkým koupelím a saunám

- Alespoň 48 hodin po aplikaci je dobré vyhnout se nadměrnému teplu, jako jsou **horké koupele**, **sauny** nebo **intenzivní cvičení**, protože teplo může zvýšit zarudnutí a podráždění pleti.

Radiofrekvence zahřívá hlubší vrstvy kůže, čímž stimuluje tvorbu kolagenu, ale krátkodobě může způsobit vazodilataci (rozšíření cév) a pocit tepla.

### CO JE NORMÁLNÍ PO APLIKACI

- zarudnutí (obvykle ustoupí do 1–24 hodin),
- pocit tepla nebo „horké pleti“,
- mírný otok,
- jemná citlivost.

### JAK POKOŽKU CO NEJLÉPE ZKLIDNIT

#### 1) Chladit, ale ne ledem přímo

- Použijte **chladivý gelový sáček** nebo **studený obklad** zabalený v látce
- Chladte přibližně 5 až 10 minut v intervalech
- Nepřikládejte led přímo na kůži – může to způsobit podráždění či poškození

#### 2) Nanést zklidňující přípravky

Vhodné jsou:

- **aloe vera gel** (čistý, bez parfemace),
- **panthenol** (např. ve formě pěny nebo krému),
- **termální voda ve spreji**,
- produkty s **niacinamidem** (snižuje zarudnutí),
- lehké **hydratační krémy bez alkoholu a parfemace**.

Vyhňte se:

- aktivním látkám jako **retinol, AHA/BHA kyseliny, vitamín C**,
- parfémovaným nebo mastným krémům.

#### 3) Vyhnout se teplu 24–48 hodin

To znamená:

- sauna
- solárium
- horké sprchy
- intenzivní sportování (zvýšení teploty a pocení prodlouží zarudnutí)
- přímé slunce

#### 4) Neškrábat a nedráždit pokožku

- Nemačkejte, nedrhňte, nepoužívejte peelingy.
- Pleť ponechejte v klidu.

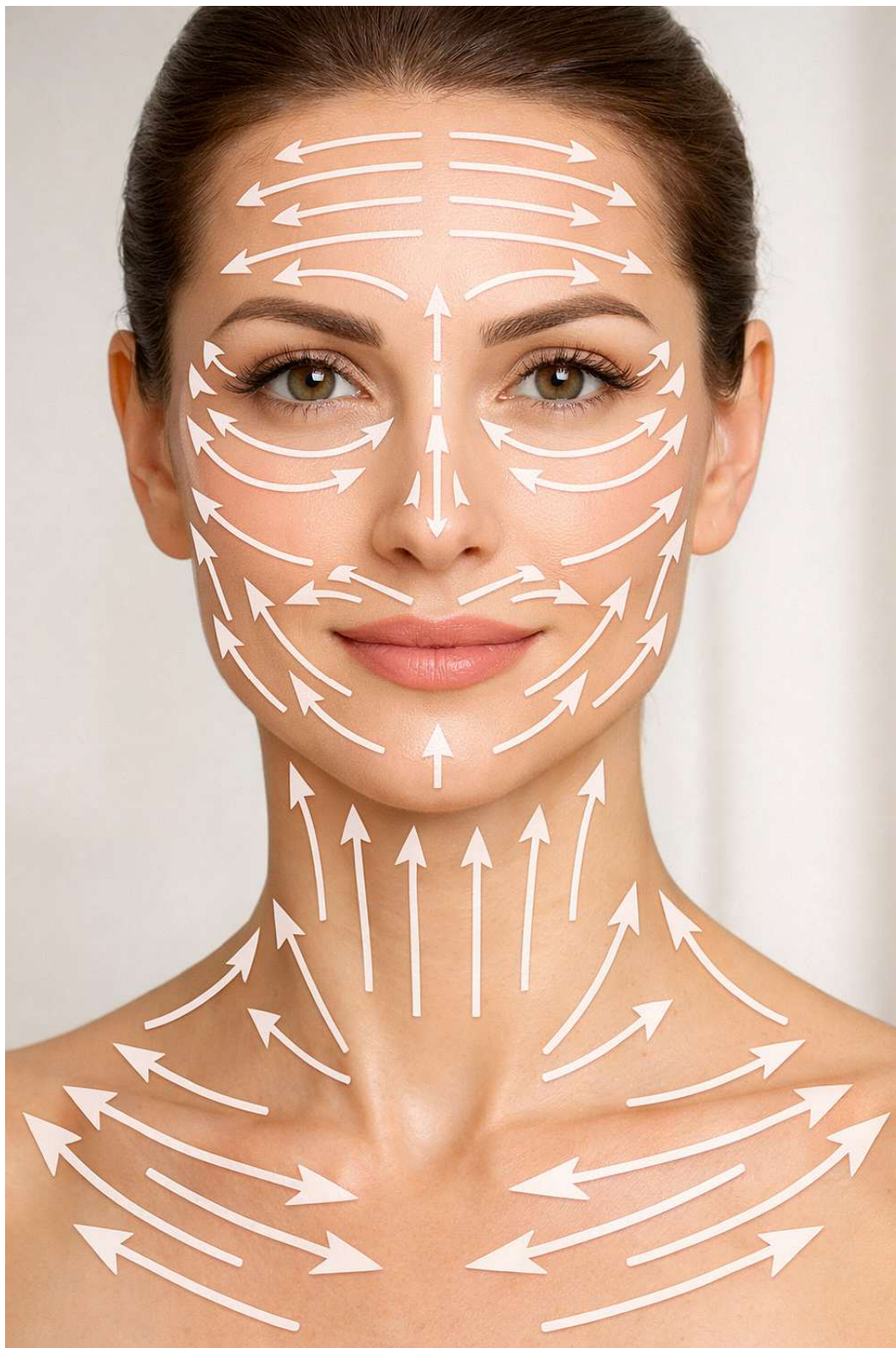
#### 5) Použít SPF

- Pokud jdete ven, naneste **SPF 30–50**, i když je zataženo.
- Pleť je po radiofrekvenci citlivější na UV záření.

### JAK DLOUHO MŮŽE POCIT TEPLA TRVAT?

- Běžné reakce odezní během **několika hodin až jednoho dne**.
- Citlivé pleti to může být **až 48 hodin**.

## METODA APLIKACE OBLIČEJE A KRKU



# METODA APLIKACE OBLIČEJE A KRKU

## 1. Čelo

- Pohybuj hlavicí **od středu čela směrem do stran k vlasové linii**
- Pohyby jsou **vodorovné, plynulé a lehce tažené ven**
- Postupuj po čele **odspodu nahoru**, aby byla pokryta celá plocha

## 2. Oblast mezi obočím (kořen nosu)

- Ved' hlavicí **od kořene nosu směrem vzhůru ke středu čela**
- Pohyb je **rovný, jemný a tažený nahoru**

## 3. Nos

- Začni u kořene nosu
- Pohybuj se **směrem dolů po hřbetu nosu**
- Po stranách nosu ved' pohyby **lehce šikmo ven směrem k tvářím**

## 4. Oční okolí (mimo oční víčka)

- Pohyby ved' **po kostním okraji očnice**, nikdy ne přímo na víčko
- Začni u vnitřního koutku oka
- Pokračuj **obloukovým pohybem směrem ven a lehce nahoru k spánkům**
- Pohyb je **velmi jemný, pomalý a plynulý**

## 5. Tváře

- Začni u nosu
- Pohybuj hlavicí **směrem ven k uším a lehce nahoru**
- Pohyby mohou být:
  - obloukové
  - nebo krátké tahy směrem vzhůru
- Cílem je **podpora liftingového efektu**

## 6. Oblast nad horním rtem

- Neaplikuj přímo na rty
- Pohybuj hlavicí **od středu nad horním rtem směrem šikmo nahoru k nosním křídlům**
- Pohyb je **jemný a krátký**

# METODA APLIKACE OBLIČEJE A KRKU

## 7. Okolí úst

- Začni u koutků úst
- Veď pohyb **směrem ven a lehce nahoru**
- Vyhní se přímému kontaktu se rty
- Pohyby jsou **obloukové, zjemňující mimické linie**

## 8. Brada a oblast pod bradou

- Na bradě veď pohyby **od středu brady do stran**
- Pod bradou pohybuj hlavicí **směrem vzhůru k čelisti**
- Pohyby jsou **tažené nahoru**, podporující zpevnění kontur

## 9. Krk

- Pohyby veď **od spodní části krku směrem vzhůru k bradě**
- Na stranách krku můžeš vést pohyb **šikmo nahoru**
- Vyhní se silnému tlaku v oblasti štítné žlázy

## 10. Dekolt

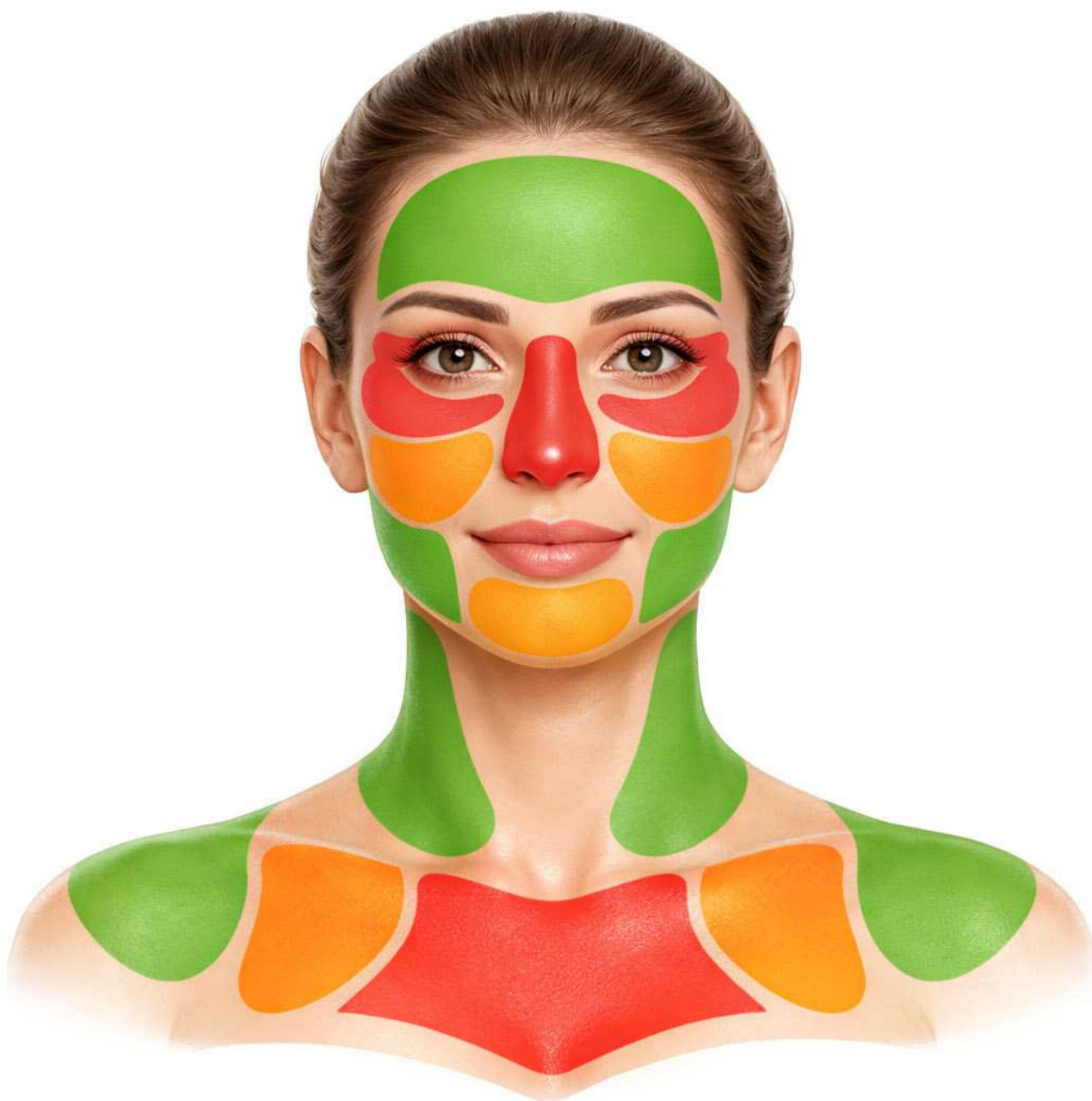
- Začni u středu dekoltu
- Pohybuj hlavicí **směrem ven k ramenům**
- Pohyby jsou **široké, plynulé a jemně tažené**

### Obecná doporučení

- Pohyby jsou vždy **plynulé, pomalé a kontrolované**
- Netlač, nech hlavicí klouzat po pleti

Vždy se snaž pohybovat **směrem nahoru nebo ven**, nikoli dolů

## MAPA CITLIVOSTI PLETI

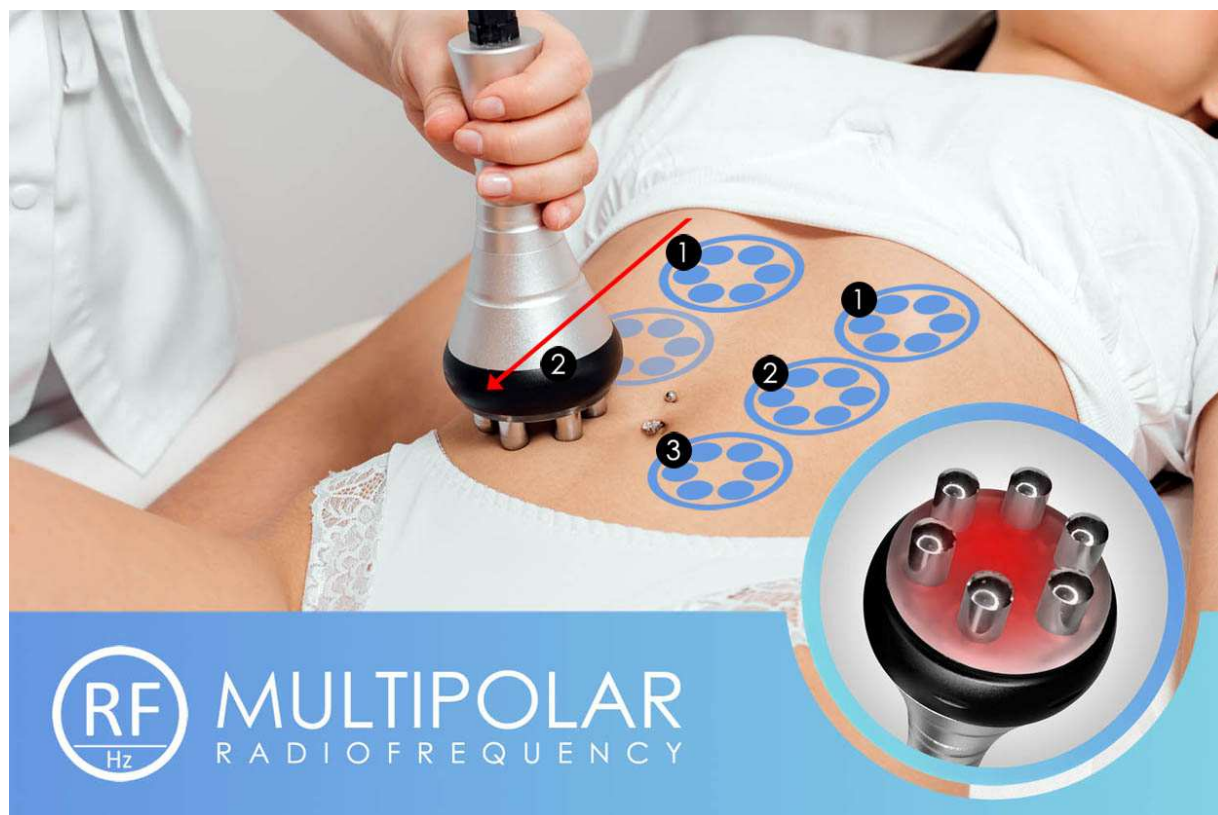


 **NÍZKÁ CITLIVOST**

 **STŘEDNÍ CITLIVOST**

 **VYSOKÁ CITLIVOST**

## DOPORUČENÁ METODA POUŽITÍ HLAVIC



Při použití aplikační hlavice na vybrané části těla je třeba vždy vycházet z optimálního načasování délky kontaktu aplikačních kolíčků s pleťí a vhodného dávkování intenzity radiofrekvenčních vln. V tomto směru si můžete pohyby přizpůsobit podle sebe. V případě použití na druhé osobě sledujte míru, jakou uživatel vnímá projev tepla působením radiofrekvence. Zde jsou doporučené dvě možnosti práce s aplikační hlavicí:

**plynulý pohyb**

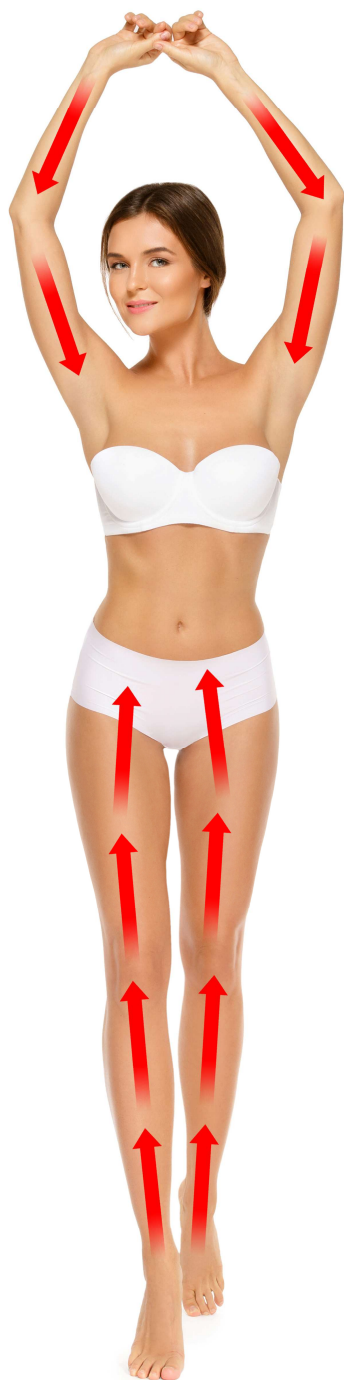
Aplikační hlavici se pohybujte po těle delšími i kratšími úseky - viz. obrázek. Pomocí volné ruky si - pokud je to možné - pokožku co nejvíce napněte. Pohyb po pleti bude mnohem snadnější. Vždy dbejte na to, aby byla pokožka **co nejlépe hydratovaná** pomocí sonogelu. **Nikdy nepoužívejte stimulaci pleti aplikační hlavici „na sucho“.** Při stimulaci pleti plynulým pohybem je celkově zkrácen čas kontaktu aplikačních kolíčků s konkrétním místem. **Při konstantním nastavením úrovně intenzity radiofrekvence můžete při rychlejším pohybu vnímat menší míru působení radiofrekvence ve srovnání s pomalejším pohybem.**

**razítkování**

Při použití vždy postupujte tak, že aplikační hlavici přidržíte na pleti maximálně v časovém rozsahu pár sekund (tzv. razítkováním). Intenzitu přidávejte vždy podle pocitu. Použití na pleti by nikdy nemělo být nesnesitelně bolestivé. Akceptovatelné je pouze pocit vnímání tepla na snesitelné úrovni. Pokud budete aplikační hlavici držet na pleti příliš dlouho, nebude pro uživatele použití komfortní. Vždy se pohybujte aplikační hlavici po pleti s ohledem na maximální komfort uživatele.







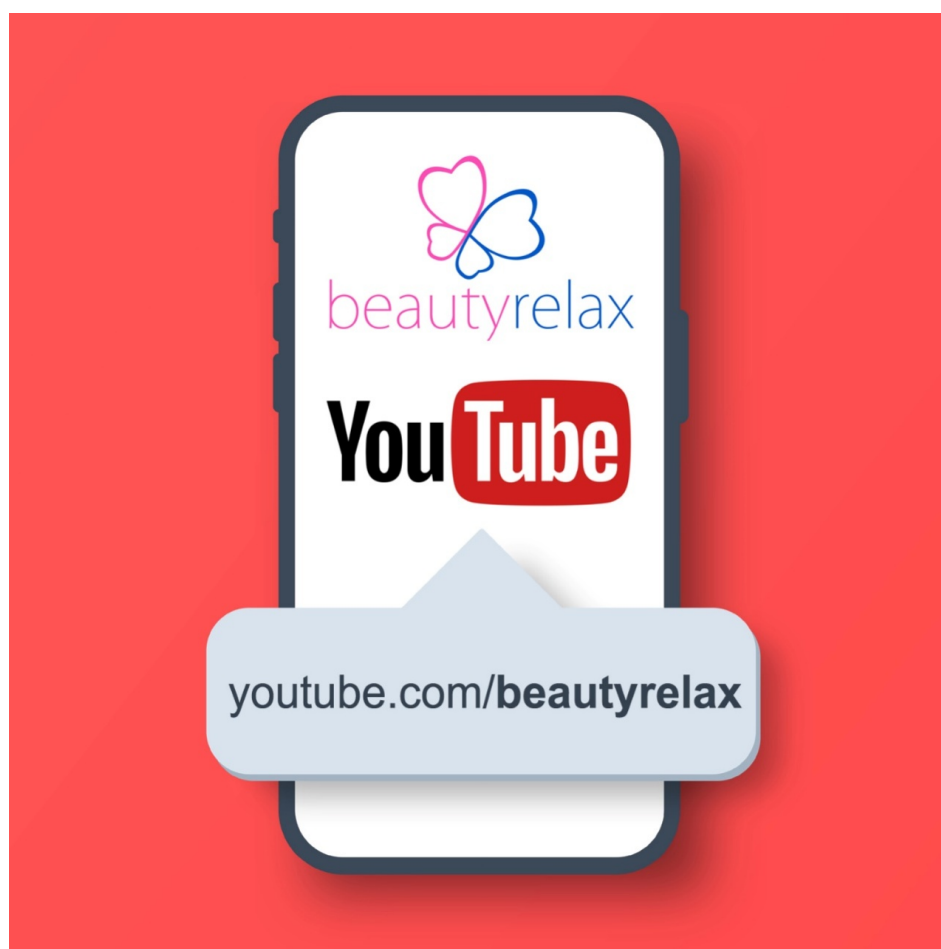
**plynulý pohyb**



**razítkování**

## BEAUTYRELAX VIDEA NA YOUTUBE

Instruktažní videa na model se stejnými/obdobnými funkcemi pro vaši inspiraci.



## NEJČASTĚJŠÍ OTÁZKY A ODPOVĚDI

### **Jak má používání přístroje správně probíhat?**

Před zahájením používání si vždy velmi pečlivě prostudujte veškeré informace uvedené v tomto návodu k obsluze. Zvýšenou pozornost věnujte zejména **kontraindikacím**. Pokud si nejste jisti, zda jsou jednotlivé technologie vhodné právě pro vás, doporučujeme konzultovat používání přístroje se svým praktickým lékařem. Dále si prostudujte seznam partií, které jsou pro aplikaci jednotlivými technologiemi přesně vymezeny. Během použití si vytvořte dostatečný komfort – zvolte klidné prostředí a oblečte si lehké, pohodlné oblečení.

### **Jak rozumět doporučeným časům a intervalům při kombinaci ultrazvuku a radiofrekvence?**

Doporučené frekvence použití ultrazvuku a radiofrekvence vycházejí z odlišných fyziologických procesů:

- **Ultrazvuk** vyžaduje časový odstup proto, aby mělo tělo prostor zpracovat energii uvolněnou z tukové tkáně.
- **Radiofrekvence** naopak potřebuje čas pro regeneraci vrstvy dermis, ve které po aplikaci probíhá remodelace kolagenních a elastických vláken.

V praxi si tak můžete snadno sestavit **vlastní aplikační plán**. V jeden den je možné použít ultrazvuk (včetně vakuové drenáže) i radiofrekvenci. Při dalším použití je však nutné vždy dodržet doporučené časové rozestupy jednotlivých technologií.

### **Jsem silně obézní – je pro mě přístroj vhodným řešením?**

V tomto případě bohužel nikoliv. Estetický přístroj **není schopen nahradit změnu životního stylu** ani kompenzovat dlouhodobý kalorický nadbytek. Pokud trpíte vysokou nadváhou nebo obezitou, doporučujeme obrátit se na praktického lékaře či výživového poradce a řešit redukci hmotnosti pod odborným dohledem.

### **Pro koho je přístroj BeautyRelax určen?**

Přístroj je vhodný pro osoby, které:

- mají **reálný zájem pracovat na svém vzhledu**,
- dlouhodobě se potýkají s lokálními tukovými zásobami, které se nedaří redukovat běžnými metodami,
- hledají **neinvazivní alternativu** k chirurgickým zákrokům,
- pociťují ztrátu pevnosti pleti, únavu v oblasti obličeje a zvýšený výskyt vrásek.

### **Jaká opatření dodržovat před a po aplikaci ultrazvuku?**

#### **Před aplikací:**

- Minimálně 4 hodiny před aplikací nekonzumujte těžká ani mastná jídla.
- Preferujte lehkou stravu (např. zeleninový salát, jogurt).

#### **Pitný režim:**

- Den před aplikací, v den aplikace a několik dní po ní zvyšte příjem tekutin na **2–2,5 litru čisté vody denně**.
- Vyhýbejte se perlivým a slazeným nápojům.

#### **Po aplikaci:**

- Po dobu alespoň 7 dnů omezte alkohol, nadměrný příjem kofeinu, nikotinu a těžká jídla.
- Tyto látky zatěžují játra, která zpracovávají uvolněné tuky.
- Doporučujeme mírně zvýšit pohybovou aktivitu – podpoříte tím krevní oběh, metabolismus i činnost lymfatického systému.

## NEJČASTĚJŠÍ OTÁZKY A ODPOVĚDI

### Je nutné během používání přístroje měnit pohybový režim?

Není nutné zařazovat intenzivní sportovní výkony. Ideální je **lehká pohybová aktivita**, zejména v den aplikace:

- svižná procházka,
- lehký běh,
- jízda na kole nebo rotopedu,
- případně alespoň krátké protažení doma.

Cílem je **podpořit lymfatický systém a metabolismus**, nikoliv tělo nadměrně zatěžovat.

### Jaké je doporučené pořadí použití aplikačních hlavic?

Z fyziologického hlediska je ideální následující postup:

1. **Ultrazvuková hlavice** – stimuluje tukovou tkáň.
2. **Vakuová hlavice** – podpoří činnost lymfatického systému a odvod uvolněných látek.

Pořadí vakuum → ultrazvuk se nedoporučuje.

### Je aplikace bolestivá?

Ne. Použití je **bezbolestné a bezpečné**, pokud jsou dodrženy pokyny v návodu.

- Ultrazvuk může vyvolat lehké mravenčení či brnění.
- Radiofrekvence je doprovázena pocitem tepla.
- Vakuová drenáž může dočasně způsobit zarudnutí nebo mírné podlitiny, které samy odezní.

### Jak poznám, že ultrazvuk skutečně funguje?

- Během aplikace můžete slyšet slabé pískání (intenzita se liší u jednotlivých osob).
- Citlivější jedinci mohou cítit jemné mravenčení.
- Funkčnost lze ověřit nanesením několika kapek vody na hlavici – ultrazvuk je rozkmitá.

Pokud je pískání nepříjemné, snižte intenzitu (rozsah 1–10).

### Proč někdy při ultrazvuku píská v uších?

Jedná se o **běžný průvodní jev**, nikoliv o závadu přístroje. Technologie pracují s výkonem nutným k dosažení účinku, což může mírně snížit komfort.

Pro zmírnění:

- snižte intenzitu ultrazvuku,
- najděte rovnováhu mezi účinností a komfortem.

Cílem je, aby bylo používání **co nejpohodlnější a dlouhodobě snesitelné**.

### Jak kombinovat jednotlivé technologie v praxi?

Zjednodušeně:

- **radiofrekvence** stimuluje kvalitu pleti a kolagen,
- **ultrazvuk** uvolňuje energii z tukových buněk,
- **vakuum** podporuje lymfatický systém.

### Praktický příklad – stehna:

1. Radiofrekvence – 5 minut na každou nohu
2. Ultrazvuk – až 10 minut na každou nohu
3. Vakuová drenáž – 5 minut na každou nohu
4. Lehká procházka (pokud je to možné)

Další ultrazvuková aplikace je vhodná za **7–10 dní**.

## NEJČASTĚJŠÍ OTÁZKY A ODPOVĚDI

### **Jakých výsledků lze dosáhnout?**

Výsledky jsou individuální a závisí na:

- metabolismu,
- typu tukové tkáně,
- stavu lymfatického systému,
- životním stylem.

Za optimálních podmínek lze při opakovaném použití dosáhnout **několikacentimetrového úbytku** v obvodu. Přístroj je podpůrným nástrojem – nikoliv náhradou zdravé životosprávy.

### **Je používání ultrazvukové kavitace bezpečné?**

Ano, pokud:

- se dodržují doporučené partie,
- uživatel nemá kontraindikace,
- je vždy použit sonogel.

Výkon je nastaven tak, aby nedošlo k poškození okolních tkání.

### **Proč je důležitá péče o aplikační hlavice?**

Po každém použití je nutné:

- odstranit zbytky gelu, hlavici vydezinfikovat (ideálně alkoholovým sprejem),
- důkladně osušit. Zajistíte tím hygienu a prodloužíte životnost přístroje.

### **Další časté dotazy – certifikace, voděodolnost, více uživatelů**

- Přístroj **není zdravotnickým prostředkem**.
- Má **standardní evropskou certifikaci**.
- **Není vodotěsný** – neoplachujte pod tekoucí vodou.
- Může jej používat více osob při důsledné dezinfekci hlavic.

## **PÁR VĚT ZÁVĚREM**

Modelové provedení BODYFACE MULTIFORM představuje to nejlepší, co je v současnosti v oblasti estetické masáže značka BeautyRelax schopna nabídnout. Na první pohled by se mohlo zdát, že množství aplikačních hlavic je až příliš vysoké, a to zejména na úkor výkonu samotného přístroje. Opak je však pravdou. Při komplexním použití na celé tělo má každá aplikační hlavice svůj jasně definovaný a nezastupitelný význam. Za jednu z nejsilnějších stránek přístroje považuji mimořádně široký rozsah nastavení výkonu napříč všemi použitými technologiemi. Právě tato variabilita je klíčovým faktorem pro dosažení pozitivních a viditelných estetických výsledků, protože umožňuje individuální přizpůsobení každému uživateli. Přístroj je zároveň velmi uživatelsky přívětivý. Nevyužívá žádná klasická mechanická tlačítka – veškeré parametry a nastavení se pohodlně ovládají prostřednictvím přehledného velkého dotykového displeje. BODYFACE MULTIFORM vnímám jako zařízení s vysokou užitnou hodnotou a pevně věřím, že bude spolehlivě sloužit jak pro osobní, tak i pro profesionální komerční využití.

Martin Arbek

[www.beautyrelax.cz](http://www.beautyrelax.cz)

## **DOLOŽKA KE ZPŮSOBU POUŽÍVÁNÍ**

Prodávající firma SANTADRIA s.r.o. IČO: 29195454 DIČ: CZ29195454 tímto výslovně prohlašuje, že nenese odpovědnost za jakékoliv jednání, způsob, použití či aplikaci produktu ze strany zákazníka. Zákazník je plně odpovědný za veškeré následky vyplývající z užívání produktu. Prodávající nenese žádnou odpovědnost za právní důsledky způsobené tím, že by produkt mohl být v rozporu s platnou legislativou, obzvláště s legislativou týkající se podmínek pro používání přístrojů obdobného typu s ohledem na komerční použití přístroje zákazníkem. Jakákoliv povinnost zjišťovat splnění právních předpisů je na straně zákazníka. Zákazník bere na vědomí, že je jeho výhradním úkolem zajistit, aby použití produktu bylo v souladu se zákony, předpisy a normami aplikovatelnými v konkrétní jurisdikci. Tento text představuje úplnou a konečnou dohodu o vyloučení odpovědnosti prodávajícího za aplikační účely produktu a nahrazuje jakoukoliv předchozí ústní či písemnou komunikaci týkající se odpovědnosti za produkt.

# ÚDRŽBA A HYGIENA PROVOZU

## 1. ČIŠTĚNÍ PO KAŽDÉM POUŽITÍ

- Odstranění sonogelu/nanášeného přípravku.
- Hlavici otřete měkkým, suchým ubrouskem (např. mikrovlákno) nebo vatičkou.
- Pokud je gel zaschlý, můžete použít vlhčený ubrousek bez alkoholu (určený pro elektroniku).

## 2. DEZINFEKCE (POKUD PŘÍSTROJ POUŽÍVÁ VÍCE OSOB)

### Postup dezinfekce:

- Nastříkejte isopropylalkohol (70–80%) ve spreji na hadřík (NE přímo na hlavici!).
- Jemnými pohyby otřete povrch hlavice.
- Nechte zcela vyschnout (alkohol se rychle odpaří).

*Pozor! Nikdy nepoužívejte agresivní čisticí prostředky (aceton, čpavek, chlor).*

## 3. OCHRANA PŘED VLHKOSTÍ

- Hlavici NENAMÁČEJTE – voda by mohla poškodit elektroniku.
- Po čištění vždy důkladně osušte suchým hadříkem.

## 4. DLOUHODOBÁ ÚDRŽBA

- Pokud přístroj nepoužíváte delší dobu, aplikujte na kovové části hlavice tenkou vrstvu antiseptického přípravku (např. lékařský alkohol), aby nedošlo k oxidaci.
- Skladujte v suchu a při pokojové teplotě.

## 5. UPOZORNĚNÍ

- Neponořujte hlavici do vody ani čisticích roztoků!
- Nepoužívejte abrazivní materiály (kartáče, drátěnky)!
- Nepoužívejte horkou vodu nebo páru!

## DOPORUČENÍ PRO PRODLUŽENÍ ŽIVOTNOSTI

- Čistěte hlavici ihned po použití – zabráníte zasychání gelu.
- Při dezinfekci používejte pouze isopropylalkohol – nepoškozuje materiály.
- Pravidelně kontrolujte, zda nedochází k poškození (praskliny, koroze).

## LIKVIDACE POUŽITÝCH ELEKTRO ZAŘÍZENÍ



Tento symbol na produktech nebo v průvodních dokumentech znamená, že použité elektrické a elektronické výrobky nesmí být přidány do běžného komunálního odpadu. Ke správné likvidaci, obnově a recyklaci předejte tyto výrobky na určená sběrná místa. Alternativně v některých zemích Evropské unie nebo jiných evropských zemích můžete vrátit své výrobky místnímu prodejci při koupi ekvivalentního nového produktu. Správnou likvidací tohoto produktu pomůžete zachovat cenné přírodní zdroje a napomáháte prevenci potenciálních negativních dopadů na životní prostředí a lidské zdraví, což by mohly být důsledky nesprávné likvidace odpadů. Další podrobnosti si vyžádejte od místního úřadu nebo nejbližšího sběrného místa. Tento symbol je platný v Evropské unii. Chcete-li tento výrobek zlikvidovat, vyžádejte si potřebné informace o správném způsobu likvidace od místních úřadů nebo od svého prodejce.

## CERTIFIKACE



Výrobek je schválen k použití v zemích Evropské unie a je opatřen značkou CE. Prohlášení o shodě a veškerá dokumentace je k dispozici u dovozce.

## EU DISTRIBUTOR

**SANTADRIA s.r.o.**, Mojmírovo nám. 75/2 Brno, 612 00  
IČO: 29195454 | DIČ: CZ29195454

V případě jakýchkoliv dotazů týkající se produktu, neváhejte se na nás obrátit:  
Email: [mh@santadria.cz](mailto:mh@santadria.cz)



Tiskové chyby, vlastnosti a změny technických parametrů vyhrazeny.



# ES PROHLÁŠENÍ O SHODĚ

Níže podepsaný, reprezentující firmu

**SANTADRIA s.r.o.**

Mojmírovo nám. 75/2, Brno 612 00

IČ: 29195454

tímto prohlašuje, že výrobek

## Estetický multifunkční přístroj BODYFACE MULTIFORM

uvedený na trh pod modelovým označením: **BeautyRelax BR-2330**

EAN **8594166119154**

je ve shodě s následujícími evropskými normami:

EN 60601-1-2:2007 EN 61000-3-2:2006+A1:2009+A2:2009

EN 61000-3-3:2008 EN 60601-1:2006+A11:2011

EN 60825-1:2007

**Na základě splnění těchto směrnic byl produkt označen značkou CE.**

**Přístroj není zdravotnický prostředek.** Neslouží k léčbě žádného onemocnění.

Je určen pro rekondiční masáž těla vakuem a působením tepla. Při nastavení nízkých hodnot výkonu přístroje nedosahuje vyššího tepla než 42°C.

Produkt je zároveň v souladu z RoHS směrnici číslo 2002/95/EC(RoHS). Veškeré materiály jsou zdravotně nezávadné. Neobsahují žádné těžké kovy, např. kadmium a další toxické látky. Pro bezpečné používání je nezbytné striktně postupovat dle pokynů uvedených v návodu k obsluze, který je součástí balení.



Místo vydání: Brno  
Datum vydání: 1.1.2022

**SANTADRIA** s.r.o.  
Mojmírovo nám. 75/2, 612 00 Brno  
DIČ: CZ29195454 Tel.: 737 196 160

.....  
Martin Hrbek, jednatel