

NÁVOD K OBSLUZE

Estetický multifunkční přístroj

BeautyRelax BR-1970

BODYFACE DELUXE



OBSAH:

SLOVO ÚVODEM	4
UPOZORNĚNÍ	5
POUŽITÍ SONOGELU	5
KONTRAINDIKACE	6
ZAKÁZANÉ PARTIE OŠETŘENÍ - ULTRAZVUK	6
POVOLENÉ PARTIE OŠETŘENÍ - ULTRAZVUK	6
LYMFATICKÉ UZLINY - ULTRAZVUK	7
HLAVNÍ VÝHODY	10
VLASTNOSTI PŘÍSTROJE	10
3 RŮZNÉ APLIKAČNÍ HLAVICE	10
OBSAH BALENÍ	10
PŘEDSTAVENÍ TECHNOLOGIÍ PŘÍSTROJE	11
ULTRAZVUKOVÉ VLNY	12
RADIOFREKVENCE	13
ČERVENÉ SVĚTLO	13
RADIOFREKVENCE	14
ULTRAZVUK	14
POPIS PŘÍSTROJE - PŘEDNÍ STRANA HLAVNÍ JEDNOTKY	15
POPIS PŘÍSTROJE - BOČNÍ STRANA HLAVNÍ JEDNOTKY	16
POPIS PŘÍSTROJE - ZADNÍ STRANA HLAVNÍ JEDNOTKY	18
POPIS PŘÍSTROJE - APLIKAČNÍ HLAVICE	19
INSTALACE PŘÍSTROJE - APLIKAČNÍ HLAVICE	20
INSTALACE PŘÍSTROJE - PODSTAVEC	21
INSTALACE PŘÍSTROJE - VÝMĚNA POJISTKY	23
OVLÁDÁNÍ PŘÍSTROJE - ULTRAZVUK	24
NASTAVENÍ INTENZITY ULTRAZVUKU	25
ČAS OŠETŘENÍ	26
ČIŠTĚNÍ A ÚDRŽBA	26
POVOLENÉ PARTIE OŠETŘENÍ TĚLA	27
UNIVERZÁLNÍ TECHNIKA OŠETŘENÍ TĚLA	28
OVLÁDÁNÍ PŘÍSTROJE - RADIOFREKVENCE HLAVICE SE 3 KOLÍČKY	32

OBSAH:

OVLÁDÁNÍ PŘÍSTROJE - RADIOFREKVENCE HLAVICE SE 4 KOLÍČKY	33
DŮLEŽITÉ POKYNY POUŽÍVÁNÍ RADIOFREKVENCE	34
METODA OŠETŘENÍ OBLIČEJE A KRKU - RADIOFREKVENCE	35
NEJČASTĚJŠÍ OTÁZKY A ODPOVĚDI	36
LIKVIDACE POUŽITÝCH ELEKTRICKÝCH A ELEKTRONICKÝCH ZAŘÍZENÍ	39
CERTIFIKACE	39
DOVOZCE	39
ES PROHLÁŠENÍ O SHODĚ	40

SLOVO ÚVODEM

Vážený zákazníku, děkujeme vám za projevenou důvěru při koupi našeho produktu. Před prvním použitím prosím pečlivě přečtěte všechny podrobné informace uvedené v návodu k obsluze. Zvýšenou pozornost věnujte zejména výstrahám a bezpečnostním upozorněním. Přístroj používejte přesně podle uvedených pokynů. Všechny tyto kroky přispějí k maximálnímu využití všech funkcí přístroje a ochraně všeho zdraví. V tomto návodu k obsluze se vám pokusíme co nejlépe přiblížit používané technologie a způsob, jak přístroj co nejlépe používat.

Veškeré instrukce uvedené v tomto návodu k obsluze neberte prosím na lehkou váhu. Estetický přístroj pro neinvazivní ošetření vybraných částí těla pracuje s technologiemi, které jsou bezbolestné a bezpečné. Přístroj prošel dlouhým vývojem a bezpečnost splňuje z hlediska splnění všech zákonem stanovených bezpečnostních norem. Aby bylo možné efektivně stimulovat pleť a podkožní tukovou tkáň, pracuje přístroj s určitým výkonem. Pokud nebudete postupovat dle uvedených pokynů, nebudete ctít upozornění a výčet kontraindikací, můžete si váš zdravotní stav v krajním případě negativně ovlivnit. Na druhou stranu nemějte z používání přístroje obavu. Konstrukce, vlastnosti a technologie jsou přizpůsobeny používání v domácích podmínkách bez dohledu erudované osoby z oblasti zdravotnictví.

Úvodní důležité informace související s přístrojem a jeho používáním:

- Estetický přístroj BeautyRelax spadá do kategorie masážních/estetických přístrojů. Nejedná se o zdravotnický prostředek. Neslouží k léčbě obezity ani jiných souvisejících omezení. Nabízí technologie, které při použití za specifických podmínek napomáhají v redukci podkožního tuku, potlačení projevů celulitidy a zvýšení pružnosti pleti.
- Estetický přístroj BeautyRelax poskytuje neinvazivní ošetření. V praxi to znamená, že žádná z částí aplikační hlavice fyzicky nepronikne pod kůži.
- Neinvazivní používání je základní předpoklad pro používání přístroje v domácích podmínkách běžným uživatelem. Ovládání přístroje nevyžaduje dohled erudovaného školeného pracovníka z oblasti zdravotnictví nebo kosmetické estetiky.
- Estetický přístroj BeautyRelax je certifikován a splňuje všechny normy, které jsou na přístroj podobného druhu kladeny. Je zajištěna bezpečnost všech elektronických součástí.
- Ošetření je vždy spojeno s čirým vodivým gelem (sonogel). Lze zakoupit v jakékoliv lékárně nebo prodejně zdravotních potřeb. Stojí pár desítek korun. Rozhodně stačí nejlevnější. Neplatí čím dražší, tím lepší. Hlavním účelem nanesení jemné vrstvičky gelu na pleť je zvýšení vodivosti. Ultrazvuk a radiofrekvence získá lepší schopnost navázat na pleť.
- Rozhodně neplatí, čím častější používání přístroje, tím dosáhnete rychlejších výsledků. Dejte vašemu tělu dostatečný čas, aby mohlo zpracovat energii, která je použitím přístroje uvolněna. Výrazně tak přispějete k ochraně vašeho zdraví.
- Pokud si nebudete vědět s čímkoliv rady, nebudete si jisti v jakékoliv fázi použití přístroje, neváhejte se na nás obrátit. Telefon: 737196160 nebo email: mh@santadria.cz K dispozici je vám náš produktový manažer Martin Hrbek, který odpoví na všechny vaše případné dotazy či nejasnosti.

Návod k použití si pečlivě uschovejte pro případné pozdější nahlédnutí.

Přejeme, ať vám přístroj dobře slouží a splňuje očekávání, které jste měli před jeho nákupem.

Tým BeautyRelax.cz

UPOZORNĚNÍ

- Před prvním uvedením do provozu si přečtěte tento návod k obsluze, prohlédněte veškerá vyobrazení a návod si uschovejte pro případnou pozdější potřebu.
- Je-li vaše pokožka postižena závažným kožním onemocněním, přístroj nepoužívejte. Pokud si nejste jisti, zda je váš zdravotní stav v souladu s podmínkami pro používání přístroje, vhodnost používání konzultujte se svým praktickým lékařem.
- Pokud přístroj používá více osob, je třeba věnovat zvýšenou pozornost zásadám hygieny. Po každém použití je třeba důkladně dezinfikovat aplikační hlavici.
- Pokud se přístroj poškodil, nepracuje správně nebo spadl do vody, nikdy ho neuvádějte do provozu.
- Pokud je přístroj rozbitý, nedotýkejte se vnitřních částí, aby nedošlo k úrazu elektrickým proudem.
- Pokud spadne přístroj na zem, může být poškozen. V tomto případě přístroj dále nepoužívejte a kontaktujte servisní oddělení prodejce.
- Přístroj nepoužívejte v blízkosti vody nebo v místech se zvýšenou vlhkostí (vana, sprcha, bazén, atd.).
- Přístroj není omyvatelný. Nesmí být ponořeno do vody nebo pod proud tekoucí vody.
- Přístroj nenechávejte bez dozoru. Po každém použití přístroj vždy důsledně vypněte.
- Pokud byl přístroj přenesen z velmi chladného do velmi teplého prostředí, před jeho použitím vyčkejte alespoň 3 hodiny.
- Přístroj není určen pro používání dětmi a těmi osobami, jejichž fyzická nebo duševní kondice neumožňuje bezpečné používání spotřebiče.
- Přístroj nepokládejte ani nepoužívejte na horkých tepelných zdrojích (radiátor, kamna, oheň, atd.)
- Přístroj se nepokoušejte sami rozmontovat nebo opravovat.
- Přístroj skladujte v suchém prostředí. Snažte se, aby byl chráněn před působením prachu.
- Přístroj v průběhu používání žádným způsobem nezakrývejte.
- Přístroj nevystavujte přímému slunečnímu záření.
- Distributor neručí za škody, které byly způsobeny nesprávným používáním v rozporu s pokyny v tomto návodu k použití. Není odpovědný za následky, které byly způsobeny nedodržením bezpečnostních upozornění.
- Za případné škody na zdraví či majetku při jiném způsobu používání nenese distributor odpovědnost.



POUŽITÍ SONOGELU

Použití je vždy spojeno s čirým vodivým gelem (není součástí balení). Kontaktní gel, tzv. SONOGEL, zakoupíte v jakékoliv prodejně zdravotnických potřeb (možno zakoupit i v lékárně). Gel je pro použití přístroje velice důležitý. Vytváří nezbytnou pojivou vrstvu mezi aplikátorem a pokožkou. Je vyroben na vodní bázi. Nemůže uškodit aplikační hlavici. Užití kontaktního gelu je nezbytné. Ultrazvukové vlny a radiofrekvence se tak mohou na pleť lépe navázat. Nepoužívejte žádné jiné kosmetické přípravky.



KONTRAINDIKACE

Přístroj **nesmí** v žádném případě používat osoby, kterých se týkají některé z těchto stavů:

- Rakovina, epilepsie, cukrovka, virové onemocnění
- Při stavu vysokých horeček
- Vážné onemocnění ledvin nebo jater
- Vysoký cholesterol
- Kožní onemocnění
- Únavový syndrom
- Srdeční onemocnění, kardiostimulátor, hypertenze
- Kovové implantáty v těle
- Cévní poruchy nebo arteoskleróza
- Těhotenství
- Menstruace
- Osoby užívající léky proti srážlivosti krve
- Pacienti, kteří podstoupili operativní zákrok s transplantací
- Osoby, které vyžadují trvalý dohled, smí přístroj používat pouze po předchozí konzultaci s lékařem



ZAKÁZANÉ PARTIE OŠETŘENÍ - ULTRAZVUK

- Hlava
- Krk (přední i zadní strana)
- Oblast, kde je srdce
- Podpaží
- Loket
- Zápěstí
- Kolena
- Kotník
- Dlaně
- Chodidla
- Zákolenní oblast
- Páteř



POVOLENÉ PARTIE OŠETŘENÍ - ULTRAZVUK

- Předloktí
- Paže
- Bříško
- Stehna
- Zadeček
- Lýtka

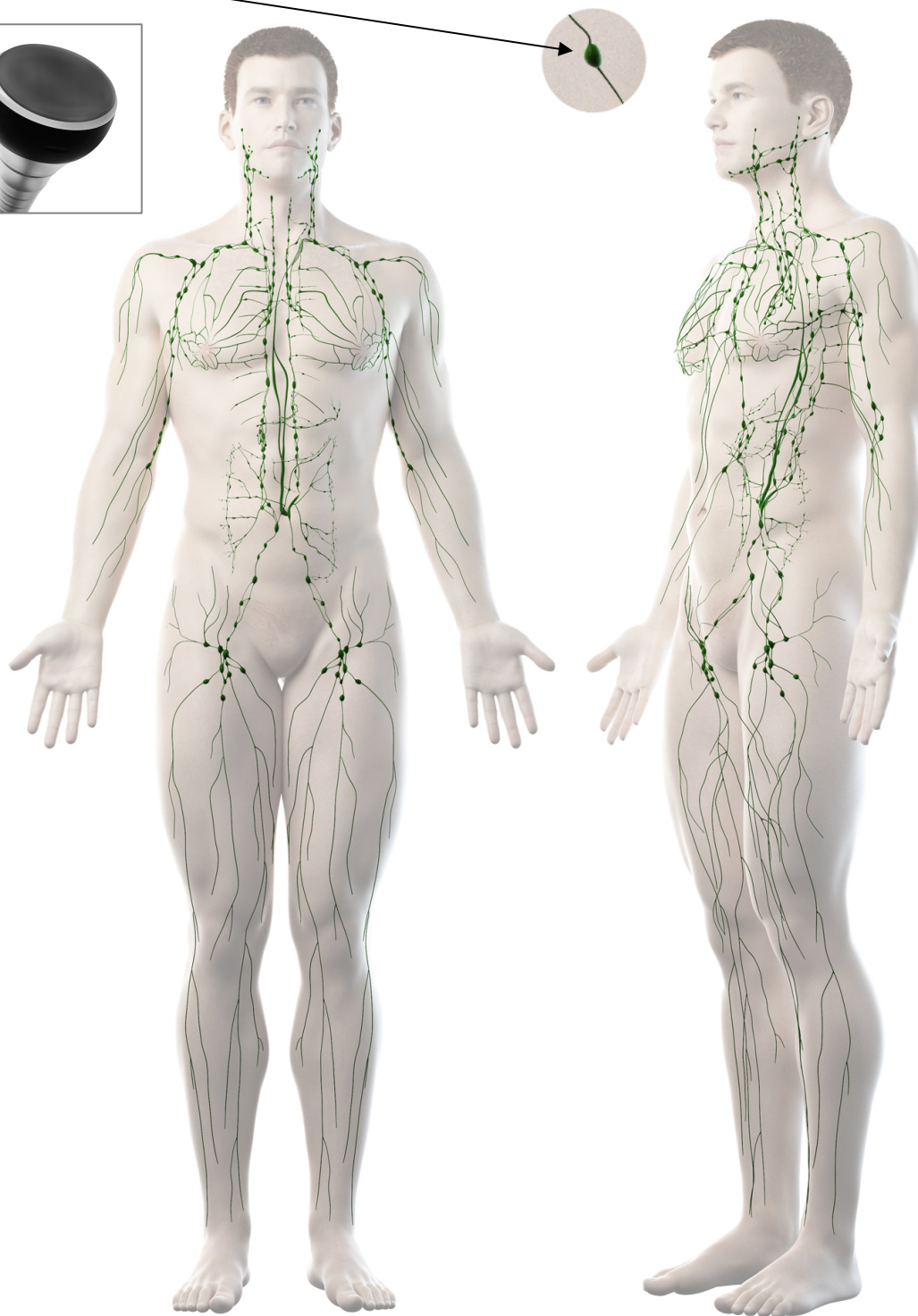


Poznámka 1: párová oblast těla je brána jako jedna partie

Poznámka 2: pomocí radiofrekvence můžete ošetřit stejné partie jako pro ultrazvuk včetně obličeje

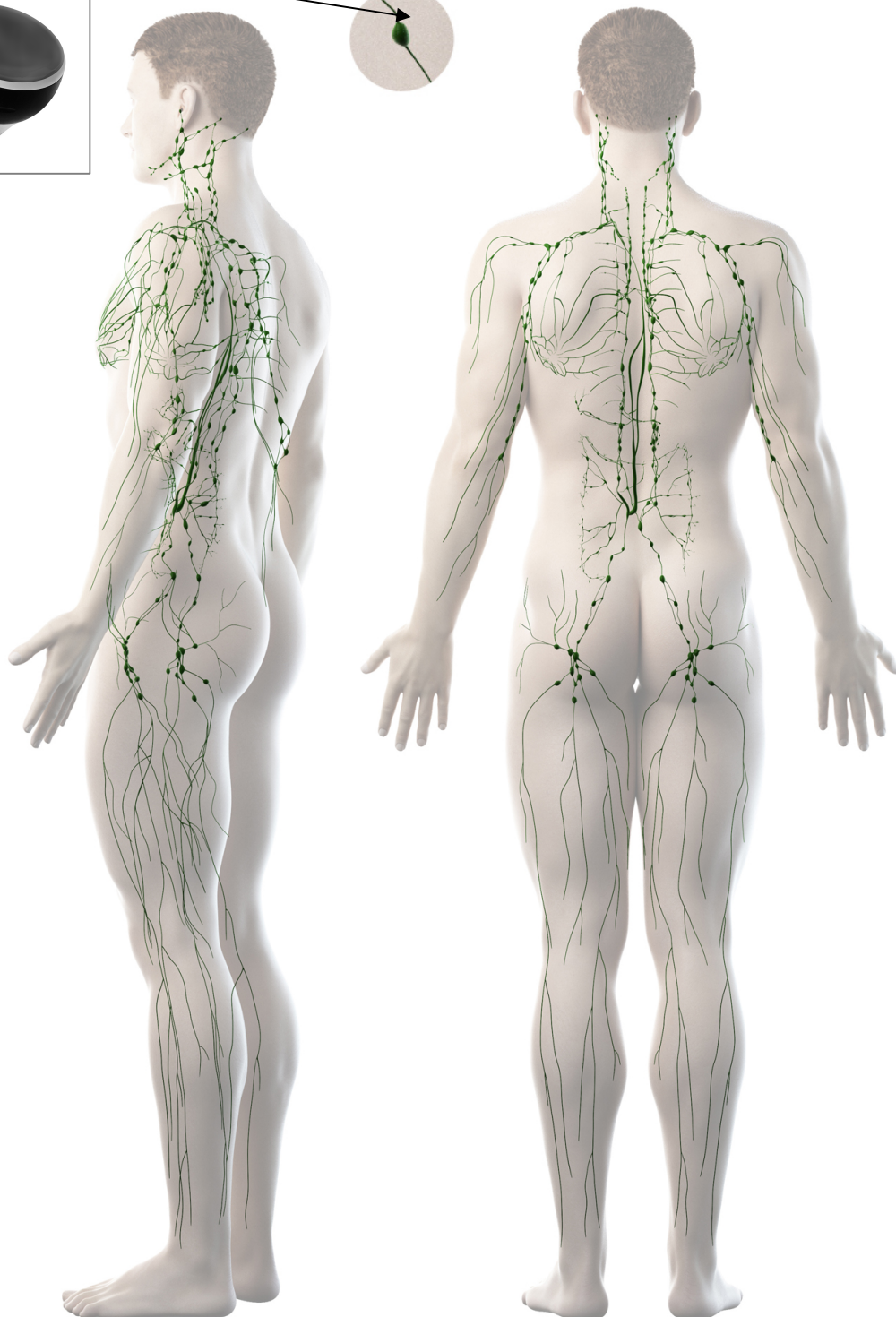
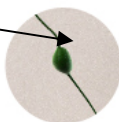
LYMFATICKÉ UZLINY - ULTRAZVUK

Při použití přístroje **Beautyrelax** se **snažte vyhnout** těmto oblastem lymfatických uzlin. Letmý dotyk nevadí. Stálou stimulaci těchto uzlů nedoporučujeme. Uzly jsou zobrazeny **velkými zelenými tečkami**:



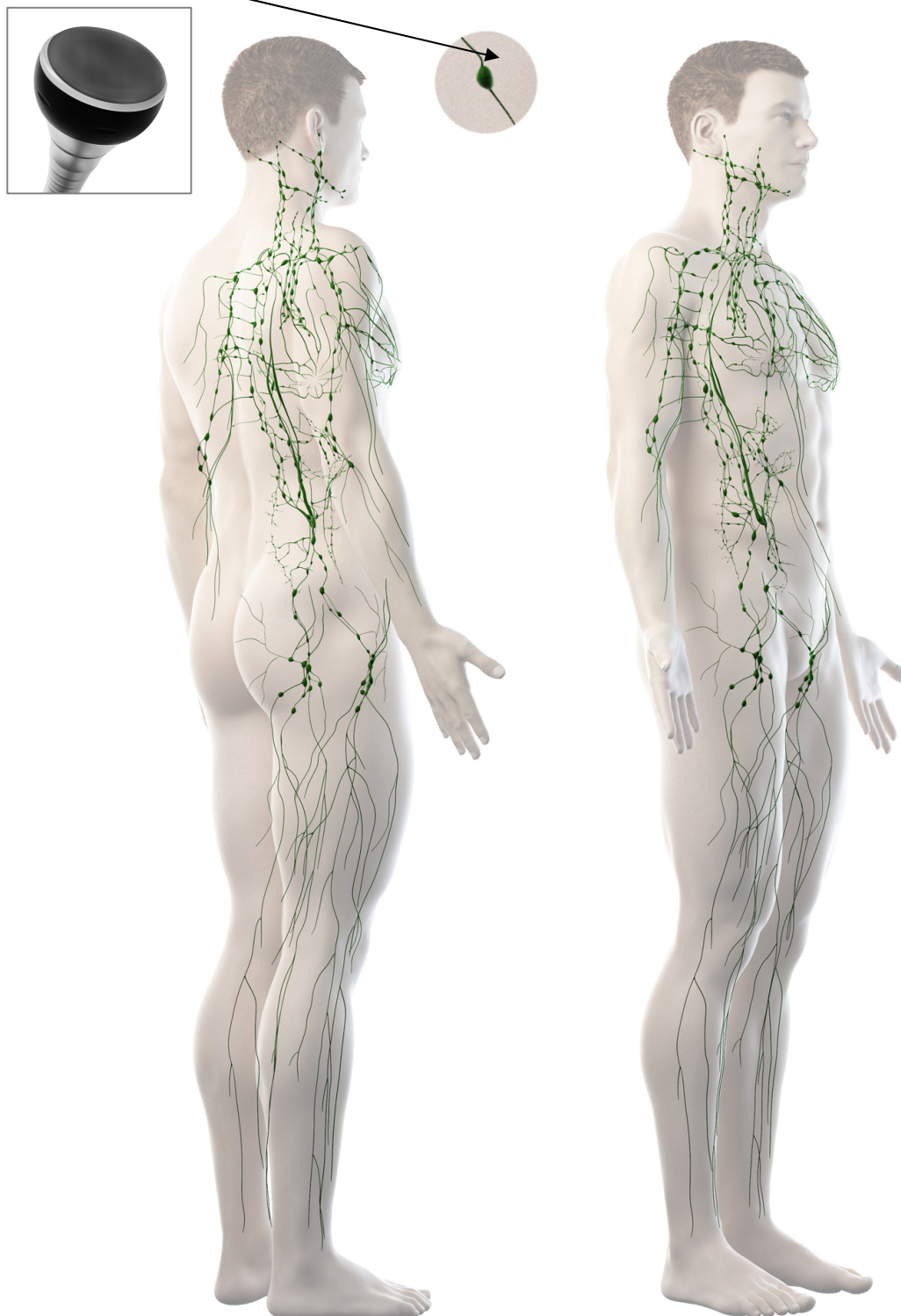
LYMFATICKÉ UZLINY - ULTRAZVUK

Při použití přístroje **Beautyrelax** se **snažte vyhnout** těmto oblastem lymfatických uzlin. Letmý dotyk nevadí. Stálou stimulaci těchto uzlů nedoporučujeme. Uzly jsou zobrazeny **velkými zelenými tečkami**:



LYMFATICKÉ UZLINY - ULTRAZVUK

Při použití přístroje **Beautyrelax** se **snažte vyhnout** těmto oblastem lymfatických uzlin. Letmý dotyk nevadí. Stálou stimulaci těchto uzlů nedoporučujeme. Uzly jsou zobrazeny **velkými zelenými tečkami**:



HLAVNÍ VÝHODY

- Redukce jemných mimických vrásek
- Zvýšení pružnosti kontur obličeje
- Zpevnění a vypnutí pleti
- Remodelace kolagenních vláken
- Zmírnění projevů celulitidy
- Potlačení strií a jemných jizviček
- Redukce tukové tkáně na vybraných tělesných partiích
- Zcela neinvazivní charakter ošetření
- Bezpečné, bezbolestné používání
- Bez jakýchkoliv nepříjemných pocitů

VLASTNOSTI PŘÍSTROJE

- Stolní provedení
- Kvalitní zpracování všech komponentů
- Vysoká užitná hodnota
- Extrémně dlouhá životnost přístroje
- Možnost dávkování výkonu jednotlivých technologií
- Barevný dotykový displej
- Určeno pro domácí i komerční využití

3 RŮZNÉ APLIKAČNÍ HLAVICE

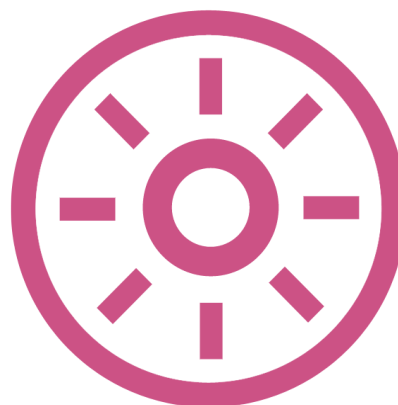
1. Multipolární radiofrekvence pro ošetření obličeje - **5Mhz**
2. Multipolární radiofrekvence pro ošetření těla - **5Mhz**
3. Ultrazvuková kavitace pro ošetření těla - **40Khz**

OBSAH BALENÍ

- Hlavní jednotka BeautyRelax BR-1970
- Aplikátor - multipolární radiofrekvence pro ošetření obličeje
- Aplikátor - multipolární radiofrekvence pro ošetření těla
- Aplikátor - ultrazvuková kavitace pro ošetření těla
- Plastový držák
- Napájecí kabel 220V
- Návod k obsluze

PŘEDSTAVENÍ TECHNOLOGIÍ PŘÍSTROJE

BeautyRelax BodyFace Deluxe je profesionální přístroj, který je určen pro estetické ošetření těla neinvazivně, bez bolesti a bez jakýchkoliv nepříjemných pocitů. Přístroj využívá technologie nejčastěji používané v profesionálních studiích. Multipolární radiofrekvence pro ošetření obličeje a těla, ultrazvuková kavitace. Neinvazivní lifting pleti a formování postavy. Kvalitní zpracování všech komponentů. Vysoká užitná hodnota. Extrémně dlouhá životnost přístroje. Možnost dávkování výkonu jednotlivých technologií. Stolní provedení.



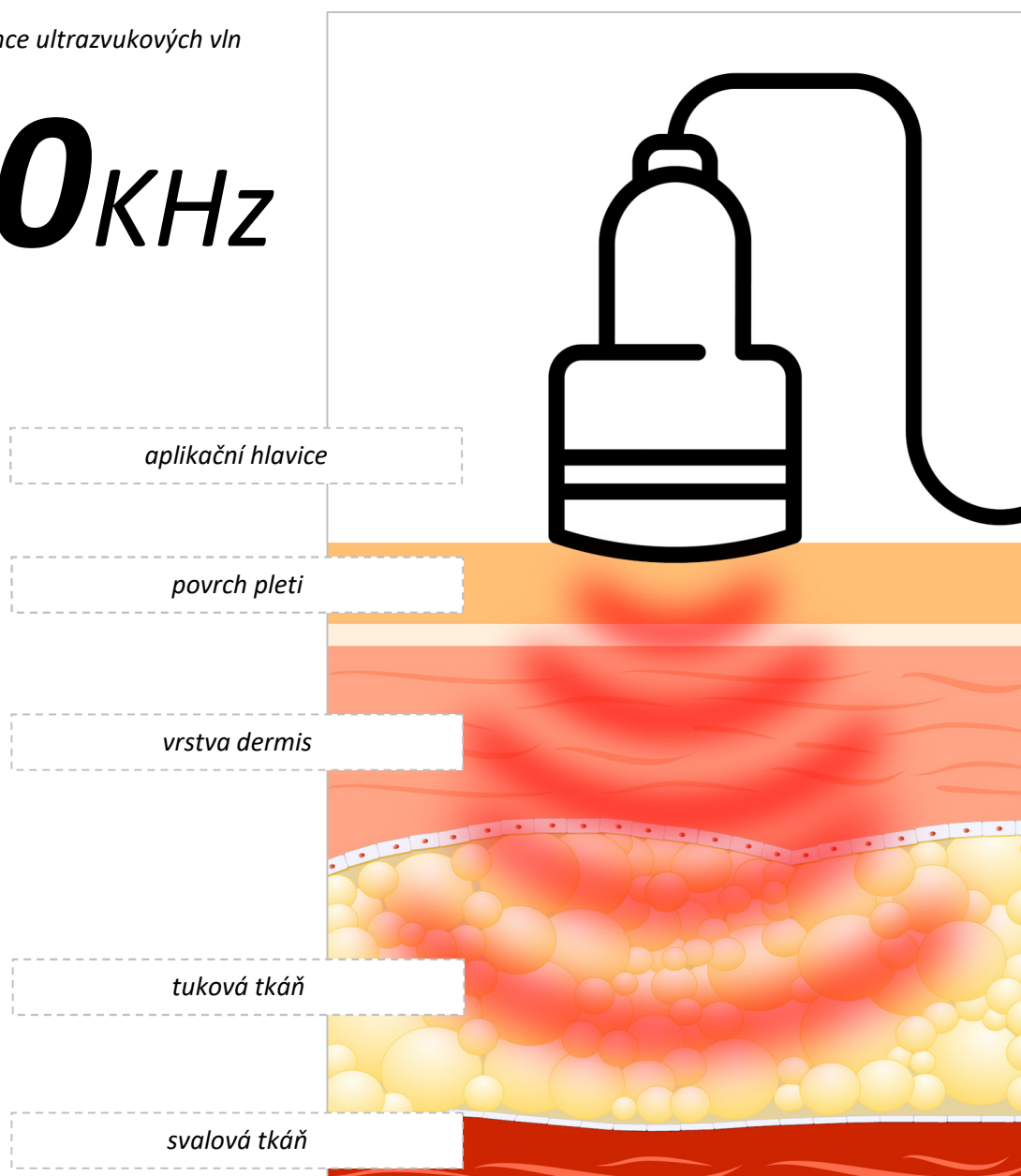
ULTRAZVUKOVÉ VLNY

Přístroj na domácí kavitaci generuje prostřednictvím velké aplikační hlavice ultrazvukové vlny, které pronikají do podkoží. Tkáň následně absorbuje tuto ultrazvukovou energii. Dochází k narušení integrity tukové buňky a uvolňuje se tuk. Uvolněný tuk se štěpí na glycerol a volné mastné kyseliny. Glycerol slouží jako zdroj energie, zatímco mastné kyseliny jsou přeneseny do jater, kde jsou zpracovány jako běžné mastné kyseliny z potravy a vyloučeny z těla ven přirozenou cestou. Odstraněný tuk se zpět do tkáň nevrací. Ultrazvuková kavitace je bezbolestná, neinvazivní, šetrná, účinná a hlavně trvalá metoda pro odstranění tukové tkáň, redukci celulitidy a vyhlazení pokožky.



frekvence ultrazvukových vln

40KHz



RADIOFREKVENCE

Aplikační hlavice generuje energii prostřednictvím radiofrekvenčních vln se zcela specifickým výkonem a frekvencí. Radiofrekvenční vlny jsou optimalizovány k tomu, aby způsobily tepelný gradient, který významně ovlivňuje procesy ve vrstvě dermis. Dodaná energie aktivuje remodelaci kolagenových vláken a elastinu. Maximální možné zacílení energie i v lokalitách s výraznější tukovou vrstvou a následná excitace metabolických procesů má významný vliv na velmi efektivní vyhlazení povislých a deformovaných kontur.



ČERVENÉ SVĚTLO

- Podporuje přirozenou tvorbu kolagenu
- Příznivý vliv na elastická vlákna
- Zvýšení účinnosti vstřebávání účinných látek kosmetických přípravků
- Zlepšení cirkulace krve v podkožní tkáni
- Brání v tvorbě pigmentu
- Vlnová délka: 625nm



RADIOFREKVENCE

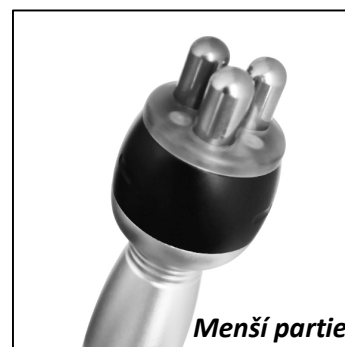
Aplikátor s multipolární radiofrekvencí (3 a 4 kolíčky)

Aplikační hlavice generuje energii prostřednictvím radiofrekvenčních vln se zcela specifickým výkonem a frekvencí. Radiofrekvenční vlny jsou optimalizovány k tomu, aby způsobily tepelný gradient, který významně ovlivňuje procesy ve vrstvě dermis. Dodaná energie aktivuje remodelaci kolagenových vláken a elastinu. Maximální možné zacílení energie i v lokalitách s výraznější tukovou vrstvou a následná excitace metabolických procesů má významný vliv na velmi efektivní vyhlazení povislých a deformovaných kontur.

Estetický multifunkční přístroj BeautyRelax BR-1970 BODYFACE DELUXE nabízí ošetření pleti radiofrekvenčními vlnami prostřednictvím dvou aplikačních hlavic:

aplikátor se 3 kolíčky (určen pro ošetření menších partií)

aplikátor se 4 kolíčky (určen pro ošetření větších partií)



ULTRAZVUK

Aplikátor s ultrazvukovou kavitací

Aplikační hlavice s velkou kontaktní plochou generuje ultrazvukové vlny, které aktivně stimulují tukovou tkáň. Dochází k narušení integrity tukové buňky a uvolňuje se tuk. Uvolněný tuk se štěpí na glycerol a volné mastné kyseliny. Glycerol slouží jako zdroj energie, zatímco mastné kyseliny jsou přeneseny do jater, kde jsou zpracovány jako běžné mastné kyseliny z potravy a vyloučeny z těla ven přirozenou cestou. Odstraněný tuk se zpět do tkáně nevrací. Ultrazvuková kavitace je bezbolestná, neinvazivní, šetrná, účinná a hlavně trvalá metoda pro odstranění tukové tkáně, redukci celulitidy a vyhlazení pokožky.



POPIS PŘÍSTROJE

Přední strana hlavní jednotky



1. Tělo přístroje
2. Displej
3. Konektor pro aplikátor se třemi kolíčky
4. Konektor pro aplikátor se čtyřmi kolíčky
5. Konektor pro aplikátor s ultrazvukem
6. Ozdobný prvek

POPIS PŘÍSTROJE

Boční strana hlavní jednotky



1. Konektor pro aplikátor s ultrazvukem
2. Ozdobný prvek
3. Hlavní tlačítko **ON/OFF**

POPIS PŘÍSTROJE

Boční strana hlavní jednotky



1. Konektor pro aplikátor se třemi kolíčky
2. Konektor pro aplikátor se čtyřmi kolíčky
3. Pojistka

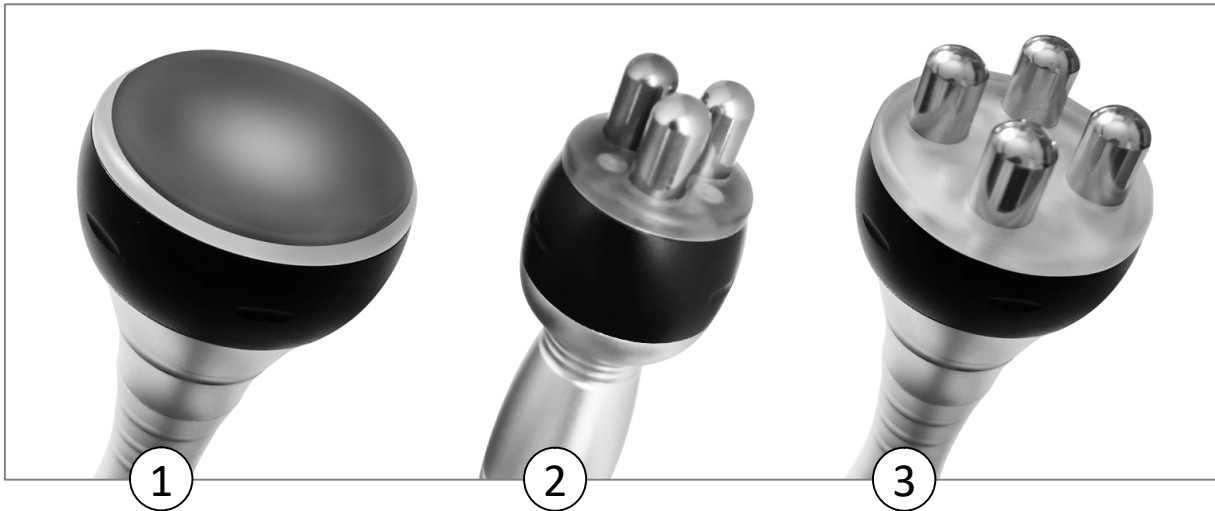
POPIS PŘÍSTROJE

Zadní strana hlavní jednotky



POPIS PŘÍSTROJE

Aplikační hlavice



1. Aplikační hlavice - **ultrazvukové vlny**
2. Aplikační hlavice - **radiofrekvence** tři kolíčky
3. Aplikační hlavice - **radiofrekvence** čtyři kolíčky

INSTALACE PŘÍSTROJE - APLIKAČNÍ HLAVICE

Připojte k hlavní jednotce všechny tři aplikační hlavice. Vstupy se nachází na bočních stranách hlavní jednotky. **Vždy dbejte na to, aby byl konektor správně zapojen do zdířky ve správném úhlu. Konektor má přesně daný úhel, pod kterým ho lze zapojit do zdířky.** Úhel je dán vykrojenou plochou, která přesně zapadne. Jednotlivé konektory jsou speciálně upraveny tak, aby nebylo možné je chybně zapojit do nesprávné zdířky.



Utažení prstence zašroubováním

Konektory mají speciální kovový prstenec. Po připojení do zdířky je třeba prstenec zašroubovat do závitu po směru hodinových ručiček. **Zašroubování prstence proveďte vždy důkladně. Jde o důležitou ochranu proti vytržení kabelu ze zdířky.**

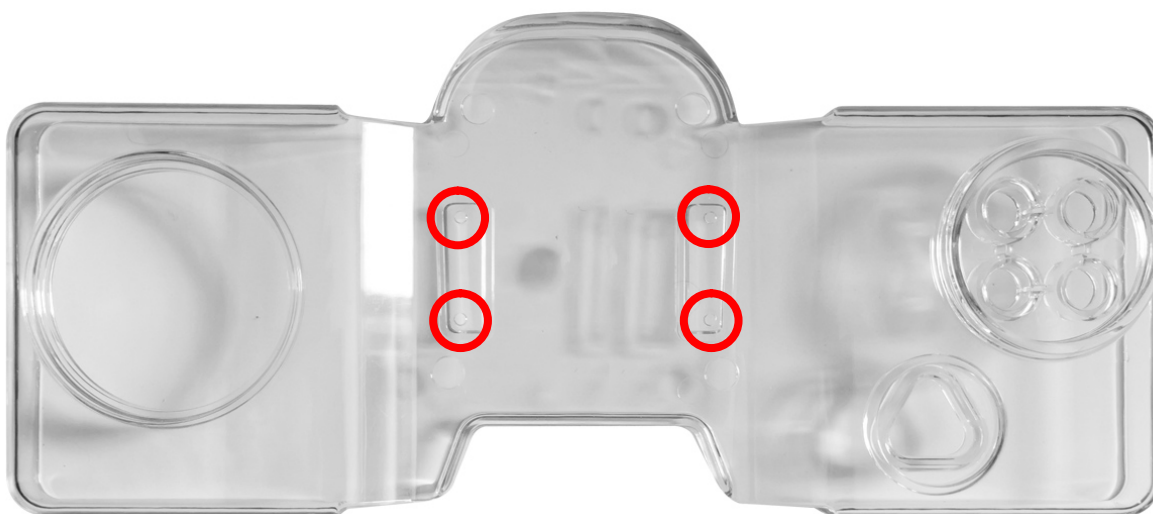
INSTALACE PŘÍSTROJE - PODSTAVEC

Součástí balení je průhledný podstavec. Slouží pro ukotvení hlavní jednotky a uložení aplikačních hlavic. Podstavec připevněte jednoduše k hlavní jednotce pomocí šroubků (viz. červené body níže), které jsou součástí balení. Přiložte podstavec ke spodní straně hlavní jednotky a upevněte pomocí šroubků. Použijte křížový šroubovák. **Šroubky neutahujte příliš velkou silou. Mohlo by dojít k prasknutí plastového podstavce.** Může se stát, že bude třeba šroubky po nějakém čase znovu dotáhnout.

Spodní strana hlavní jednotky



Plastový podstavec



Výsledná sestava by měla vypadat následovně



INSTALACE PŘÍSTROJE - VÝMĚNA POJISTKY

Přístroj je vybaven pojistkou. Slouží jako ochrana přístroje v případech, kdy by ve vaší elektrické síti došlo nedopatřením k přepětí. Pojistka nedovolí při vyšším napětí, aby proniklo do elektroniky přístroje, což by vedlo k fatálnímu poškození. Pojistku je v tomto případě nezbytné vyměnit za novou. Pojistka je umístěna na zadní straně přístroje. Následujte krytku s nápisem FUSE. Náhradní pojistka je součástí balení.



Uvolnění krytu pojistky



Utažení krytu pojistky



Poznámka: pojistka nemá žádnou polaritu. Je jedno, jakou stranou ji umístíte do prostoru pro pojistku. Při výměně vždy dbejte na to, aby byla krytka pojistky pevně dotažena.

OVLÁDÁNÍ PŘÍSTROJE - ULTRAZVUK

1. Zapněte přístroj pomocí hlavního tlačítka na zadní straně přístroje. Tlačítko se rozsvítí červeně. Stiskněte tlačítko na displeji **ENTER**. Přístroj se nachází v pohotovostním režimu. Pro ošetření těla ultrazvukem zvolte možnost v nabídce - **Cavitation 40K**.
2. Pro ošetření těla ultrazvukem můžete využít následující funkce:



1. Změna módu působení ultrazvuku
2. Změna módu působení ultrazvuku
3. Snížení času ošetření
4. Zvýšení času ošetření
5. Snížení intenzity působení ultrazvuku
6. Zvýšení intenzity působení ultrazvuku
7. Zahájení ošetření ultrazvukem
8. Pauza
9. Zpět do hlavní nabídky
10. Zobrazení průběhu působení ultrazvuku

MODE A, MODE B, MODE C, MODE D

Různé módy působení ultrazvuku.

Ultrazvuk pracuje přerušovaně s různými intervaly. Zvolte si takový, který vám bude při použití příjemný na pleti.

Pro vypnutí přístroje použijte hlavní tlačítko **ON/OFF** na zadní straně přístroje.
Po jeho stisknutí se přístroj během několika sekund vypne.

NASTAVENÍ INTENZITY ULTRAZVUKU

Každé tělo je originál. Na různých částech těla máme různě silnou tukovou tkáň. S ohledem na odlišnost tukové tkáně je třeba pracovat s výkonem přístroje. Při vývoji estetického přístroje BeautyRelax BR-1970 byl kladen velký důraz na univerzálnost používání. Dávkování intenzity ultrazvuku umožňuje použití přístroje každému, kdo splňuje podmínky použití a netýká se ho žádný stav uvedený v seznamu kontraindikací.

Na ovládacím panelu si můžete nastavit intenzitu působení ultrazvuku od úrovně 1 (malá) až 10 (nejvyšší). V obecné rovině platí, čím větší tělesná partie, tím větší množství podkožního tuku. Je tedy třeba pracovat s vyšším výkonem.

Jak tedy správně rozpoznat, jaký stupeň výkonu nastavit?

Při nastavení postupujte následovně. Vždy začínejte na výkonu číslo 1. Snažte se pocitově vnímat, jak působí ultrazvukové vlny na konkrétní tělesnou partii. Při používání můžete cítit jemné mravenčení, ale samotné ultrazvukové vlny by neměly způsobit nepříjemné až bolestivé pocity. Hlavním smyslem využití technologie ultrazvukových vln je neinvazivní a hlavně bezbolestné použití. Věnujte tedy zvýšenou pozornost, aby vám nastavený výkon nezpůsoboval žádné nepříjemné pocity. Nelze přesně stanovit, jaký stupeň výkonu použít na konkrétní partii. Rozhodně neplatí, čím větší výkon použijete, tím rychleji dosáhnete požadovaných výsledků v redukci podkožního tuku. S nastavením výkonu je třeba zacházet velice opatrně. Vyšší výkon ultrazvukových vln uvolní v tukové tkáni do krevního oběhu více energie, kterou musí vaše játra následně zpracovat. V očekávání na dosažení požadovaných výsledků nespěchejte. I při vysoce sofistikovaném typu ošetření, jakou ultrazvuková kavitace rozhodně je, v lidském organismu probíhají určité procesy, které je třeba respektovat. Proto začínejte vždy na úrovni intenzity 1. Přidávejte postupně a s citem. Může i nastat situace, že nikdy nevyužijete celou škálu výkonu. Ponechávejte mezi ošetřením vybraných tělesných partií větší časový rozestup - viz. pasáž **ČAS OŠETŘENÍ**. I přes šetrnost a neinvazivní charakter technologie je vaše zdraví na prvním místě.



ČAS OŠETŘENÍ

Čas ošetření by neměl přesáhnout **15 minut**. V případě párové části těl rozdělit tento čas na polovinu. Tzn. 7,5 minuty jedno stehno a 7,5 minut druhé stehno.

Ošetřit lze najednou maximálně dvě partie ve frekvenci maximálně jedenkrát do týdne. Stejnou partii je možné ošetřit nejdříve za 7 dní.

Příklad rozvrhu ošetření těla

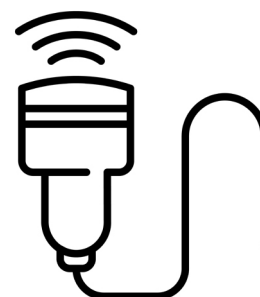
Pondělí	Úterý	Středa	Čtvrtek	Pátek	Sobota	Neděle
<i>paže + lýtka</i>	<i>volno</i>	<i>volno</i>	<i>stehna + lýtka</i>	<i>volno</i>	<i>volno</i>	<i>volno</i>

Proč volné dny?

Při ošetření těla estetickým přístrojem s funkcí ultrazvukové kavitace je nezbytně nutné dát tělu nějaký čas, aby mohlo přirozenou cestou zpracovat uvolněnou energii. Tukové buňky se štěpí na glycerol a volné mastné kyseliny. Glycerol slouží jako zdroj energie, zatímco mastné kyseliny jsou přeneseny do jater, kde jsou zpracovány jako běžné mastné kyseliny z potravy a vyloučeny z těla ven přirozenou cestou. Po ukončení tohoto procesu je možné bezpečně přístrojové ošetření opakovat.

ČIŠTĚNÍ A ÚDRŽBA

Použití přístroje je vždy spojeno s aplikací sonogelu. Vždy dbejte na to, aby po dokončení ošetření byla aplikační hlavice očištěna. Pokud přístroj používá více osob, je třeba provést dezinfekci povrchu aplikační hlavice. Ideálně alkoholovým roztokem ve spreji. Nepoužívejte žádné agresivní čisticí prostředky. Vlhkost nesmí NIKDY proniknout do přístroje. Po čištění aplikační hlavici důkladně vysušte. Výrazně tak prodloužíte její životnost.



POVOLENÉ PARTIE OŠETŘENÍ TĚLA



UNIVERZÁLNÍ TECHNIKA OŠETŘENÍ TĚLA

PAŽE



Udělejte si pohodlí a uvolněte svaly na ruce. Aplikační hlavicí přístroje se pohybujte směrem k rameni. Postupně ošetřete vnější i vnitřní stranu paže. Pohybujete se pomocí krátkých rovných pohybů dle ilustrace na obrázku. Snažte se zaměřit na ty části paže, kde je nejvíce tukové tkáně.



Postupujte stejným způsobem jako v předchozím kroku. Nyní provádějte krouživé táhlé pohyby. Tímto způsobem ošetřete postupně celou paži. Zaměřte se na oblast se zvýšeným výskytem tukové tkáně.

PAS & BŘÍŠKO

Aplikační hlavicí se pohybujte v krouživém pohybu. Takto ošetřete celou oblast břicha. Vždy se snažte vyhnout přímo místu s pupíkem. Pohyb můžete provádět po směru nebo proti směru hodinových ručiček.

Aplikační hlavicí se pohybujte táhlými pohyby s menšími kruhy. Takto ošetřete celou oblast břicha. Vždy se snažte vyhnout přímo místu s pupíkem. Pohyb můžete provádět po směru nebo proti směru hodinových ručiček.

Aplikační hlavicí se pohybujte táhlými oblými pohyby. Snažte se zaměřit na boční stranu pasu. Postupujte směrem shora dolů a tento postup opakujte.

HÝŽDĚ

Aplikační hlavicí se pohybujte táhlými oblými pohyby od středu hýždí směrem nahoru k pasu.

Aplikační hlavicí se pohybujte táhlými oblými pohyby od středu hýždí směrem nahoru k pasu ve tvaru U.

Aplikační hlavicí se pohybujte táhlými krátkými pohyby se smyčkou uprostřed dráhy. Můžete takto ošetřit celou oblast hýždí.

STEHNA & LÝTKA

Aplikační hlavicí se pohybujte krátkými rovnými pohyby. Optimálně od spodní strany končetiny směrem nahoru.

Aplikační hlavicí se pohybujte pomocí delších táhlých krouživých pohybů. Optimálně od spodní strany končetiny směrem nahoru.

Aplikační hlavicí se pohybujte obloukovým pohybem. Tímto způsobem můžete ošetřit přední i zadní část končetiny.

OVLÁDÁNÍ PŘÍSTROJE - RADIOFREKVENCE

hlavice se 3 kolíčky

1. Zapněte přístroj pomocí hlavního tlačítka na zadní straně přístroje. Tlačítko se rozsvítí červeně. Stiskněte tlačítko na displeji **ENTER**. Přístroj se nachází v pohotovostním režimu. Pro ošetření těla ultrazvukem zvolte možnost v nabídce - **Tripolar RF**.
2. Pro ošetření pleti radiofrekvencí aplikátorem se třemi kolíčky můžete využít následující funkce:



1. Snížení času ošetření
2. Zvýšení času ošetření
3. Snížení působení intenzity radiofrekvence
4. Zvýšení působení intenzity radiofrekvence
5. Zahájení ošetření radiofrekvencí
6. Pauza
7. Zpět do hlavní nabídky
8. Zobrazení průběhu působení radiofrekvence

Při nastavení intenzity radiofrekvence postupujte se zvýšenou opatrností. Začínáte na hodnotě 1 a přidávejte postupně. Více informací viz: **DŮLEŽITÉ POKYNY POUŽÍVÁNÍ RADIOFREKVENCE**

Pro vypnutí přístroje použijte hlavní tlačítko **ON/OFF** na zadní straně přístroje. Po jeho stisknutí se přístroj během několika sekund vypne.

OVLÁDÁNÍ PŘÍSTROJE - RADIOFREKVENCE

hlavice se 4 kolíčky

1. Zapněte přístroj pomocí hlavního tlačítka na zadní straně přístroje. Tlačítko se rozsvítí červeně. Stiskněte tlačítko na displeji **ENTER**. Přístroj se nachází v pohotovostním režimu. Pro ošetření těla ultrazvukem zvolte možnost v nabídce - **Multipolar RF**.
2. Pro ošetření pleti radiofrekvencí aplikátorem se třemi kolíčky můžete využít následující funkce:



1. Snížení času ošetření
2. Zvýšení času ošetření
3. Snížení působení intenzity radiofrekvence
4. Zvýšení působení intenzity radiofrekvence
5. Zahájení ošetření radiofrekvencí
6. Pauza
7. Zpět do hlavní nabídky
8. Zobrazení průběhu působení radiofrekvence

*Při nastavení intenzity radiofrekvence postupujte se zvýšenou opatrností. Začnějte na hodnotě 1 a přidávejte postupně. Více informací viz: **DŮLEŽITÉ POKYNY POUŽÍVÁNÍ RADIOFREKVENCE***

*Pro vypnutí přístroje použijte hlavní tlačítko **ON/OFF** na zadní straně přístroje. Po jeho stisknutí se přístroj během několika sekund vypne.*

*Použití aplikační hlavice se čtyřmi kolíčky se na pleti projevuje menší úrovní tepla ve srovnání s aplikační hlavicí se třemi kolíčky při stejném nastavení výkonu. U hlavice se čtyřmi kolíčky se radiofrekvenční energie koncentruje do většího počtu kolíčků s větším průměrem ve srovnání s aplikátorem se třemi kolíčky. **Pokud tedy budete pocítově vnímat rozdílné působení tepla ve srovnání obou hlavic, nejedná se o závadu, ale konstrukční řešení přístroje.***

DŮLEŽITÉ POKYNY POUŽÍVÁNÍ RADIOFREKVENCE

- BR-1970 BODYFACE DELUXE je přístroj nové generace z kategorie kosmetických přístrojů, které jsou určeny pro neinvazivní ošetření pleti. To znamená, že žádná z částí aplikační hlavice fyzicky neprotrpne pod kůži.
- Neinvazivní provoz je základní předpoklad pro používání přístroje uživatelem v domácím prostředí. Používání přístroje nevyžaduje dohled erudovaného školeného pracovníka z oblasti zdravotnictví nebo kosmetické estetiky.
- BR-1970 BODYFACE DELUXE je certifikován a splňuje všechny normy, které jsou na přístroj podobného druhu kladeny.
- Ošetření by mělo být vždy spojeno s čirým vodivým gelem nebo jiným kosmetickým přípravkem na gelové bázi. Lze zakoupit v jakékoliv lékárně nebo prodejně zdravotních potřeb. Stojí pár desítek korun. Rozhodně stačí nejlevnější. Neplatí čím dražší, tím lepší. Hlavním účelem nanesení jemné vrstvičky gelu na pleť je zvýšení vodivosti. Radiofrekvenční vlny získají lepší schopnost proniknout do vrstvy dermis, kde je struktura kolagenních a elastických vláken. Pokud je to jen možné, vyhněte se vodivému gelu s přidanými aromaty nebo barvivy. Pleť citlivějších uživatelů by nemusela zareagovat pozitivně.
- **Pokud budete aplikační hlavici držet na pleti příliš dlouho v řádech několika sekund a navíc budete mít nastavenou nejvyšší úroveň ošetření (radiofrekvence), přístroj je dostatečně výkonný na to, aby vaši pleť nepříjemně poranil. Proto prosím přistupujte k ošetření s maximální pečlivostí a šetrností. Pokud by nebyl přístroj dostatečně výkonný, nebylo by možné dosáhnout požadovaných výsledků.**
- Pokud je to jenom možné, snažte se aplikační hlavici vyhnout oblastem s velmi tenkou a citlivou pokožkou. Pokud je menší vrstva podkožního tuku, pracujte s nižšími hodnotami výkonu nebo se této části pleti vyhněte úplně.
Aplikační hlavici se po pleti můžete pohybovat různými způsoby. Krátkými táhlými pohyby nebo krátké bodové ošetření – tzv. razítkování. Pokud budete držet hlavici příliš dlouho v kontaktu s pletí (radiofrekvence), nakumuluje se takové množství energie, které zvýší teplotu aplikátoru. Před dalším přiložením na pleť proto nechejte časovou prodlevu v řádu sekund. Zvýšení teploty aplikátoru není závadou přístroje, ale průvodní jev působení radiofrekvenčních vln po delší dobu. Začínáte s krátkým „tukaním“ na pleť a pocitově postupně délku prodlužujte. Hlavním ukazatelem pro délku kontaktu s pletí je pocit vnímání tepla. Aplikační hlavici mějte v kontaktu s pletí tak dlouho, dokud je to pro vás stále ještě snesitelné.
- Použití aplikační hlavice se čtyřmi kolíčky se na pleti projevuje menší úrovní tepla ve srovnání s aplikační hlavici se třemi kolíčky při stejném nastavení výkonu. U hlavice se čtyřmi kolíčky se radiofrekvenční energie koncentruje do většího počtu kolíčků s větším průměrem ve srovnání s aplikátorem se třemi kolíčky. Pokud tedy budete pocitově vnímat rozdílné působení tepla ve srovnání obou hlavice, nejedná se o závadu, ale konstrukční řešení přístroje.
- Po každém ošetření vždy pečlivě očistěte aplikační hlavici. Ideální je použití čirého lihu pro desinfekci. V poslední fázi aplikátor dokonale osušte. Vlhkost může způsobit oxidaci kontaktů aplikátoru. Výrazně tím zvýšíte životnost aplikační hlavice.
- Při používání červeného světla není třeba ochranných pomůcek zraku. Přesto je striktně doporučeno nedívat se při používání přímo do zdroje světla. Pokud byste tak činili opakovaně a dlouhodobě, mohlo by dojít k poškození vašeho zraku.
- V případě jakýchkoliv nejasností a dotazů nás neváhejte kdykoliv kontaktovat:
Tel: 737 196 160 Email: mh@santadria.cz



METODA OŠETŘENÍ OBLIČEJE A KRKU - RADIOFREKVENCE



ČELO: pohybujte se směrem od středu čela ke kraji, pokryjte postupně celou plochu



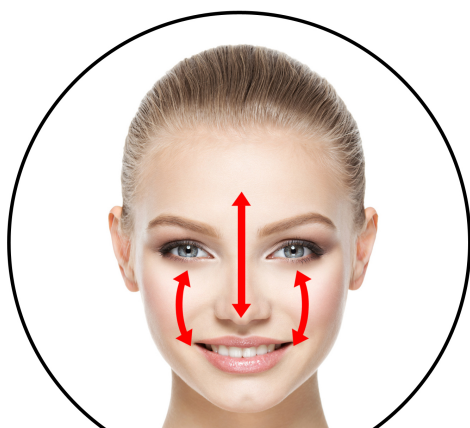
NOS: pohybujte se směrem od čela kolem nosu k tváři, od shora dolů



TVÁŘ: pohybujte se po tváři ve směru zdola nahoru



BRADA: pohybujte se od špičky brady po konturách obličeje, směrem zdola nahoru



T zóna: pohybujte se od čela ke špičce nosu a tváři, pohyb v obou směrech



Krk: pohybujte se od brady směrem k uchu a poté dolů ke krku nahoru

NEJČASTĚJŠÍ OTÁZKY A ODPOVĚDI

Jak by mělo ošetření správně probíhat v domácím prostředí?

Před zahájením ošetření si velice pečlivě prostudujte veškeré podrobnosti uvedené v tomto návodu k obsluze. Zvýšenou pozornost věnujte zejména kontraindikacím. Pokud si nejste jisti, konzultujte použití se svým praktickým lékařem. Prostudujte si také seznam partií, které jsou pro ošetření jednotlivými technologiemi přesně vymezeny. Během ošetření zaujměte polohu vleže nebo vsedě. Vytvořte si dostatečné pohodlí. Oblečte si něco lehčího, pohodlného.



Jaké opatření je před a po ošetření nutno dodržovat?

Minimálně 4 hodiny před ošetřením ultrazvukem nejezte těžká nebo mastná jídla. Doporučujeme lehká jídla (např. zeleninový salát, jogurt). Den před ošetřením, v den ošetření a několik dní po ošetření zvyšte váš pitný režim na 2 až 2,5 litru čisté vody denně. Vyhýbejte se perlivým a slazeným vodám. Týden po ošetření ultrazvukem byste se měli vyvarovat konzumaci alkoholu, kofeinu, nikotinu, těžkých a mastných jídel. Všechny tyto faktory zatěžují vaše játra, která jsou již tak zatížena filtrováním uvolněných tuků z vašeho těla. Další jejich zatížení by mohlo vést k nevolnosti či zhoršení zdravotního stavu. Po ošetření doporučujeme mírně zvýšit pohybovou aktivitu. Podpoříte tím výrazně krevní oběh a celkovou látkovou výměnu. Stimulace krevního oběhu a lymfatického systému podpoří vyplavení uvolněných tuků přirozenou cestou ven z těla.

Je ošetření technologiemi přístroje BeautyRelax Bodyface Deluxe bolestivé?

Ošetření je zcela bezbolestné a při dodržení veškerých pokynů v návodu i bezpečné. Při použití ultrazvuku můžete cítit na pokožce pocity připomínající mravenčení až lehké brnění. Průvodním jevem působení radiofrekvence je pocit tepla.

Jak poznám, že aplikační hlavice opravdu generuje ultrazvukové vlny?

Během ošetření můžete slyšet slabé pískání (ale není to pravidlo), které vydává ultrazvuk. Citliví jedinci mohou cítit jemné mravenčení. Jde o standardní průvodní jev ultrazvuku. Pro ověření funkčnosti ultrazvukových vln naneste drobné množství kapek vody na aplikační hlavici. Ultrazvukové vlny molekuly vody rozkmitají. Pokud je pro vás pískání až příliš intenzivní, použijte klasické špunty do uší proti chrápání nebo snižte intenzitu ultrazvuku.

Jakých výsledků je možné dosáhnout?

Výsledek je výrazně ovlivněn několika faktory. Uvolněný tuk musí tělo zpracovat. To, jak rychle jej zpracuje, závisí především na rychlosti metabolismu, typu vašeho tuku (zda je prorostlý až do svalové tkáně), stavu lymfatického systému nebo životosprávy. Za optimálních podmínek se může jednat až o několikacentimetrový úbytek po opakovaném ošetření při dodržení výše uvedené životosprávy. Estetický přístroj s funkcí ultrazvukové kavitace vnímejte jako užitečný nástroj, který vám napomůže ve vašem úsilí vypadat lépe. Pro dosažení vysněných cílů je třeba upravit životosprávu a zvýšit pohyb (mluvíme stále o lehké pohybové aktivitě, žádná extrémní fyzická zátěž, na kterou nejste případně zvyklí). Je to důležité, aby procesy, které estetický přístroj ve vašem těle nastartuje, mohly úspěšně a efektivně proběhnout.

Je používání estetického přístroje s ultrazvukovou kavitací bezpečné?

Pokud se přístroj používá na správných partiích a uživatelé neodpovídají některým z uvedených kontraindikací, je ultrazvuková kavitace naprosto bezpečná. Uvolněný tuk je organismus schopen postupně zpracovat. Výkon je speciálně nastaven tak, aby nedošlo k poškození ostatních buněk a cév. Znovu připomínáme, že je ošetření vždy spojeno se sonogelem. Ultrazvukové vlny se tak mohou na pokožku dostatečně navázat.

Jaké zásady je nezbytné dodržovat, aby se požadovaný hubnoucí účinek dostavil?

Jak již bylo uvedeno v předchozím textu, je nezbytné upravit životosprávu a zvýšit příjem tekutin. Ošetření ultrazvukovou kavitací můžete bez obav podstoupit již po 7 až 10 dnech. Nedoporučujeme ošetření více než dvou partií najednou. Pokud ošetřujete partie, které jsou blíže u sebe, efekt kavitace se násobí. V opačném případě (vzdálenějších partií) se efekt rozdělí. Rozhodně se vždy snažte vyhnout těm částem těla, kde jsou lymfatické uzliny - viz. grafická vizualizace v tomto návodu k obsluze, pasáž: **LYMFATICKÉ UZLINY**. Případný letmý náhodný pohyb nevádí. Aplikační hlavice však nesmí tyto vybrané části přímo stimulovat. Správná funkce lymfatických uzlin a dlouhodobá stimulace pomocí ultrazvukových vln se neslučují.

Proč je kladen důraz na péči o aplikační hlavici po každém použití?

Kontaktní hlavici je třeba pečlivě očistit od kontaktního gelu a pečlivě dezinfikovat po každém jednotlivém použití. Ideálně pomocí spreje na bázi alkoholu. Zabráníte tak možnosti šíření bakterií a zajistíte maximální hygienu provozu. Aplikační hlavici nezapomeňte důkladně vysušit pomocí hadříku. Násobně tím prodloužíte její životnost.

Může přístroj používat více osob?

Ano. Je to možné, ale za dodržení určitých podmínek. Věnujte zvýšenou pozornost zejména dezinfekci aplikační hlavice. Zabráníte přenosu bakterií či případně kožních chorob. Pro dezinfekci použijte ideálně alkoholový roztok ve spreji. Povrch aplikační hlavice vždy důkladně osušte.

V jakém stavu by se měla pleť v oblasti obličeje, krku nebo dekoltu nacházet těsně před použitím radiofrekvence?

Pokožka by měla být co nejvíce čistá. Zbavena makeupu a všech povrchových nečistot. Pokud máte možnost, doporučujeme pleť vyčistit přístrojově pomocí rotačního kartáčku nebo ultrazvukové špachtle. Určitě bychom doporučili vyhnout se čištění pleti pomocí diamantové mikrodermabraze. Mechanická abraze pleti způsobí mírné podráždění pleti a následné použití radiofrekvence nedoporučujeme.

Jaké přípravky je vhodné aplikovat bezprostředně po ošetření pleti radiofrekvencí?

Pleť je třeba po použití přístroje Bodyface Deluxe dostatečně hydratovat. Doporučujeme použít běžný hydratační krém. Pleť potřebuje dostatečný přísun vláhy pro její regeneraci. Minimálně v den přístrojového ošetření je vhodné se vyhnout kosmetickým procedurám, jako např. hloubkové čištění pleti diamantovou mikrodermabrazí nebo zahřátí pleti horkou párou. Po ošetření radiofrekvencí je pleť mírně podrážděna a může zčervenat. Pleť potřebuje po stimulaci radiofrekvencí určitý čas pro následnou regeneraci.

Jaké výsledky mohou očekávat? Jak se působení radiofrekvence na pleti projeví?

Účinek radiofrekvence je velmi individuální a výsledek závisí na více faktorech. Zarudnutí pleti po ošetření je běžný průvodní jev. Pokožka je po skončení ošetření na povrchu teplejší. V následujících dnech dochází postupně k remodelaci kolagenních a elastických vláken, která jsou zodpovědná za kvalitu pružnosti pleti. Neinvazivní lifting pleti pomocí radiofrekvence není konečný proces

s definitivním efektem. Pleť je třeba pravidelně stimulovat (přibližně 2x až 4x do měsíce). Další přístrojové ošetření stejné partie doporučujeme minimálně za 7 až 10 dní.

Jakým způsobem je možné působení radiofrekvence vnímat?

Při kontaktu aplikační hlavice s pleť proudí přes povrch pleti do vrstvy dermis radiofrekvenční vlny. Tento proces můžeme vnímat jako teplo, které postupně graduje. Pocit tepla není způsoben „nahříváním“ pleti, ale jedná se o průvodní jev působení energie radiofrekvenčních vln. Hlavním smyslem a podstatou používání právě radiofrekvenčních vln je přesné zacílení do vrstvy dermis o specifické frekvenci a výkonu.

Může aplikační hlavice povrch pleti poranit?

Při nesprávném použití přístroje může. Rozsah nastavení výkonu je záměrně upraven tak, aby byl schopen ošetřit celé spektrum uživatelů s různou citlivostí pleti a různou vrstvou tukové tkáně. Můžeme tedy považovat výkon přístroje za mírně „předimenzovaný“. Jedna z hlavních výhod přístroje je flexibilita použití se zaměřením a vybrané partie těla. Úprava dávkování výkonu umožňuje ošetření i velmi citlivých partií. Vyšší výkon nakopat pro větší plochy, kde je míra citlivosti na nižší úrovni. Estetický přístroj musí být schopen nabídnout dostatečný potenciál výkonu. V opačném případě by nebylo možné provést lifting pleti s vysokou efektivitou. Při dávkování výkonu je třeba vždy postupovat s maximální opatrností.

Jak je to se stimulací strií a drobných jizviček?

Útvary vystouplé nad povrch okolní pokožky v podobě strií nebo jizviček představují nepříjemný estetický prvek. Strie a jizvy není nikdy možné úplně odstranit. Přesto je praxí prokázáno, že pravidelná stimulace pomocí radiofrekvenčních vln má pozitivní vliv na zmírnění výraznosti. Radiofrekvenční vlny nabízí dostatečný výkonnostní rozsah, aby způsobily jejich zvláknění a změkčení této tkáně. Z tohoto pohledu je to skutečně běh na dlouhou trať a ne vždy se podaří docílit naprosto dokonalého výsledku podle vašich představ.

Pocitově vnímám rozdílné působení tepla při vzájemném srovnání aplikační hlavice se třemi kolíčky a čtyřmi kolíčky. Je to v pořádku?

Použití aplikační hlavice se čtyřmi kolíčky se na pleti projevuje menší úrovní tepla ve srovnání s aplikační hlavici se třemi kolíčky při stejném nastavení výkonu. U hlavice se čtyřmi kolíčky se radiofrekvenční energie koncentruje do většího počtu kolíčků s větším průměrem ve srovnání s aplikátorem se třemi kolíčky. Pokud tedy budete pocitově vnímat rozdílné působení tepla ve srovnání obou hlavic, nejedná se o závadu, ale konstrukční řešení přístroje.

U přístroje uvádíte komerční i domácí použití. Nevylučují se tyto dvě možnosti použití navzájem?

Kvalitu estetického přístroje měříme podle účinnosti působení konkrétní technologie a možný rozsah nastavení výkonu. Užitečnou hodnotu přístroje je třeba posuzovat zejména podle toho, jakým způsobem a s jakou efektivitou lze docílit požadovaných výsledků ošetření pleti. Druhým aspektem je životnost přístroje. Při komerčním provozu podléhá přístroj násobně větší zátěži ve srovnání s používáním jednou osobou v domácích podmínkách. Nároky na životnost a konstrukci přístroje jsou při komerčním použití mnohem přísnější. Z tohoto pohledu vyhovuje model BEAUTYRELAX BODYFACE DELUXE ve všech aspektech. (1) velmi účinná technologie a (2) kvalitní komponenty zajišťující dlouhou životnost při vysoké frekvenci provozu. Přístroj tak splňuje požadavky pro používání doma nebo v kosmetickém salonu.

Je přístroj zdravotnický prostředek?

Přístroj není zdravotnický prostředek. Patří do kategorie masážních přístrojů. Přístroj neléčí obezitu nebo jakékoliv jiné onemocnění. Přístroj nabízí technologie, které při použití za specifických podmínek napomáhají v redukci podkožního tuku, potlačení projevů celulitidy a zvýšení pružnosti pleti.

Má přístroj nějakou certifikaci?

Přístroj na standardní evropskou certifikaci. Splňuje veškeré normy, které jsou kladeny na přístroje tohoto typu. Aby pro vás bylo používání přístroje maximálně bezpečné, dbejte pečlivě všech pokynů uvedených v tomto návodu k obsluze.

Kde se přístroj vyrábí?

Přístroj si necháváme vyrábět v Číně dle našich požadavků a specifikací. Garantujeme standardní záruční i pozáruční servis.

Je přístroj vodotěsný?

Není. Žádná část přístroje není určena pro mytí pod tekoucí vodou.

LIKVIDACE POUŽITÝCH ELEKTRICKÝCH A ELEKTRONICKÝCH ZAŘÍZENÍ



Tento symbol na produktech nebo v průvodních dokumentech znamená, že použité elektrické a elektronické výrobky nesmí být přidány do běžného komunálního odpadu. Ke správné likvidaci, obnově a recyklaci předejte tyto výrobky na určená sběrná místa. Alternativně v některých zemích Evropské unie nebo jiných evropských zemích můžete vrátit své výrobky místnímu prodejci při koupi ekvivalentního nového produktu. Správnou likvidací tohoto produktu pomůžete zachovat cenné přírodní zdroje a napomáháte prevenci potenciálních negativních dopadů na životní prostředí a lidské zdraví, což by mohly být důsledky nesprávné likvidace odpadů. Další podrobnosti si vyžádejte od místního úřadu nebo nejbližšího sběrného místa. Tento symbol je platný v Evropské unii. Chcete-li tento výrobek zlikvidovat, vyžádejte si potřebné informace o správném způsobu likvidace od místních úřadů nebo od svého prodejce.

CERTIFIKACE



Výrobek je schválen k použití v zemích Evropské unie a je opatřen značkou CE. Prohlášení o shodě a veškerá dokumentace je k dispozici u dovozce.

DOVOZCE

SANTADRIA s.r.o., Mojžírovo nám. 75/2 Brno, 612 00
IČO: 29195454 | DIČ: CZ29195454

V případě jakýchkoliv dotazů týkající se produktu, neváhejte se na nás obrátit:
Email: mh@santadria.cz

Tiskové chyby, vlastnosti a změny technických parametrů vyhrazeny.

ES PROHLÁŠENÍ O SHODĚ

Níže podepsaný, reprezentující firmu

SANTADRIA s.r.o.

Mojmírovo nám. 75/2, Brno 612 00

IČ: 29195454

tímto prohlašuje, že výrobek

Estetický multifunkční přístroj BODYFACE DELUXE

uvedený na trh pod modelovým označením: **BeautyRelax BR-1970**

EAN **8594166118713**

je ve shodě s následujícími evropskými normami:

EN 60601-1-2:2007

EN 61000-3-2:2006+A1:2009+A2:2009

EN 61000-3-3:2008

EN 60601-1:2006

Na základě splnění těchto směrnic byl produkt označen značkou CE.

Produkt je zároveň v souladu z RoHS směrnici číslo 2002/95/EC(RoHS). Veškeré materiály jsou zdravotně nezávadné. Neobsahují žádné těžké kovy, např. kadmium a další toxické látky.

Pro bezpečné používání je nezbytné striktně postupovat dle pokynů uvedených v návodu k obsluze, který je součástí balení.



Místo vydání: Brno
Datum vydání: 1.4.2021

.....
Martin Hrbek, jednatel